



דוח מחקר  
פברואר 2021



המכון הישראלי  
לדמוקרטיה

# מגמות ההצטרפות והעזיבה במגזר החרדי

איתן רגב | גבריאל גורדון

עורך הסדרה: גלעד מלאך



# מגמות ההצטרפות והעזיבה במגזר החרדי

---

איתן רגב | גבריאל גורדון

דוח מחקר

פברואר 2021

Trends in Joining and Leaving the Ultra-Orthodox Sector

Eitan Regev | Gabriel Gordon

עריכת הטקסט: תמר שקד  
עיצוב הסדרה והעטיפה: סטודיו תמר ברדיין  
ביצוע גרפי: אירית נחום

מסת"ב: 4-340-519-965-978

אין לשכפל, להעתיק, לצלם, להקליט, לתרגם, לאחסן במאגר ידע, לשדר או לקלוט בכל דרך או אמצעי אלקטרוני, אופטי או מכני או אחר – כל חלק שהוא מהחומר בספר זה. שימוש מסחרי מכל סוג שהוא בחומר הכלול בספר זה אסור בהחלט אלא ברשות מפורשת בכתב מהמוציא לאור.

© כל הזכויות שמורות למכון הישראלי לדמוקרטיה (ע"ר), 2021  
נדפס בישראל, תשפ"א/2021

**המכון הישראלי לדמוקרטיה**

רח' פינסקר 4, ת"ד 4702, ירושלים 9104602

טל': 02-5300888

אתר האינטרנט: [www.idi.org.il](http://www.idi.org.il)

**להזמנת ספרים:**

החנות המקוונת: [www.idi.org.il/books](http://www.idi.org.il/books)

דוא"ל: [orders@idi.org.il](mailto:orders@idi.org.il)

טל': 02-5300800

כל פרסומי המכון ניתנים להורדה חנם, במלואם או בחלקם, מאתר האינטרנט.

## המכון הישראלי לדמוקרטיה

המכון הישראלי לדמוקרטיה הוא מוסד עצמאי א-מפלגתי, מחקרי ויישומי, הפועל בזירה הציבורית הישראלית בתחומי הממשל, הכלכלה והחברה. יעדיו הם חיזוק התשתית הערכית והמוסדית של ישראל כמדינה יהודית ודמוקרטית, שיפור התפקוד של מבני הממשל והמשק, גיבוש דרכים להתמודדות עם אתגרי הביטחון מתוך שמירה על הערכים הדמוקרטיים וטיפוח שותפות ומכנה משותף אזרחי בחברה הישראלית רבת הפנים.

לצורך מימוש יעדים אלו חוקרי המכון שוקדים על מחקרים המניחים תשתית רעיונית ומעשית לדמוקרטיה הישראלית. בעקבותיהם מגובשות המלצות מעשיות לשיפור התפקוד של המשטר במדינת ישראל ולטיפוח חזון ארוך טווח של תרבות דמוקרטית נכונה לחברה הישראלית ולמגוון הזהויות שבה. המכון שם לו למטרה לקדם בישראל שיח ציבורי מבוסס ידע בנושאים שעל סדר היום הלאומי, ליזום רפורמות מבניות, פוליטיות וכלכליות ולשמש גוף מיעץ למקבלי ההחלטות ולציבור הרחב.

המכון הישראלי לדמוקרטיה הוא זוכה פרס ישראל לשנת תשס"ט על מפעל חיים – תרומה מיוחדת לחברה ולמדינה.



# תוכן העניינים

7	תקציר
11	מבוא
18	פרק 1. היקף העזיבה של המגזר החרדי
33	פרק 2. היקף ההצטרפות למגזר החרדי
40	פרק 3. דלת מסתובבת: הקשר בין המצטרפים למגזר החרדי לבין העוזבים אותו
46	פרק 4. מאפייני ההשכלה של המצטרפים למגזר החרדי ושל העוזבים אותו
51	פרק 5. תחזיות דמוגרפיות בשקלול עזיבה והצטרפות למגזר החרדי
56	פרק 6. סיכום
60	פרק 7. דיון ומסקנות
62	נספח א. מתודולוגיה לזיהוי מעברים בין רמות דתיות
66	נספח ב. חישוב שיעורי עזיבה על פי מוסדות החינוך של הילדים (כבקרה לממצאי המחקר)
70	נספח ג. תחזיות דמוגרפיות מעודכנות לפי קבוצות גיל (בשקלול מעברים)
75	רשימת המקורות



## ת ק צ י ר

בזכות מתודולוגיה חדשנית ובסיס נתונים עשיר, מחקר זה מספק לראשונה אומדן מהימן של קצב והיקף המעברים בין הזרמים בדת בקרב האוכלוסייה היהודית (ובפרט במגזר החרדי). אלגוריתם חדש שפותח לצורך המחקר אִפשר לזהות ברמת דיוק גבוהה מאוד פרטים אשר גדלו בילדותם במשפחה חרדית אך אינם מגדירים את עצמם חרדים בבגרותם (ולהפך). כאמצעי בקרה נבדק גם שיעור הילדים שנשלחו למוסד לימוד לא־חרדי (בגיל תיכון) מתוך כלל הילדים שהוריהם גדלו והתחנכו בבית חרדי – והתקבלו תוצאות דומות מאוד.

ממצאי המחקר מלמדים כי שיעור העוזבים את המגזר החרדי (בגילים 20-64) עומד על כ־13.3%, ואילו בקרב הדתיים והחילונים שיעורי ההתחדדות הם 4.9% ו־1%, בהתאמה. עם זאת, במספרים מוחלטים מספרם הכולל של הפרטים בגילים 20-64 שהצטרפו למגזר החרדי (אך לא גדלו בבית חרדי) עומד על כ־59,500 איש, לעומת כ־53,400 איש שעזבו את המגזר החרדי (אך גדלו בבית חרדי). ואולם בקבוצות הגיל הצעירות יש עלייה חדה במספר העוזבים את המגזר ובד בדי ירידה תלולה במספר המצטרפים אליו. כך, בקרב ילידי 1993-1997 יש פער גדול (של כ־7,300 איש) לטובת העוזבים.

ממצאים נוספים העולים מן המחקר: שיעורי העזיבה בזרם החסידי הם 5.4% בלבד, לעומת 8.6% אצל הליטאים ו־26.4% אצל הספרדים; כ־57% מכלל העוזבים את המגזר הם יוצאי הזרם הספרדי; שיעורי העזיבה של הנשים נמוכים במקצת מאלו של הגברים; 64% מעוזבי המגזר החרדי מגדירים את עצמם היום דתיים



או דתיים מאוד. בחינת סוג הפיקוח של מוסד החינוך שבו למדו בכיתה י"ב מי שגדלו בבית חרדי אך כבוגרים אינם מגדירים את עצמם חרדים מגלה כי לפחות 28% מהם עזבו עוד בהיותם קטינים; רק 1.8% מהאנשים שהתחנכו בילדותם בבית חילוני או בבית דתי מגדירים את עצמם בבגרותם חרדים.

בשקלול המעברים בין הקבוצות, התחזית שלנו לגודלה של האוכלוסייה החרדית בשנת 2065 נמוכה בכ־925,000 איש (כלומר בכ־14%) מתחזית הלמ"ס (כ־5.86 מיליון לעומת כ־6.78 מיליון, בהתאמה). התחזית המתוקנת לגודלה של האוכלוסייה היהודית הלא־חרדית בשנת 2067 גבוהה בכ־600,000 איש (כלומר בכ־6%) מתחזית הלמ"ס (כ־10.34 מיליון לעומת כ־9.74 מיליון, בהתאמה). על פי התחזיות המתוקנות, מספרם המצטבר של האנשים הצפויים לעזוב את המגזר החרדי בשנים 2017–2067 – הוא כ־420,000 איש. באותה תקופה צפויים להצטרף למגזר החרדי כ־176,000 איש.

**ממצאי מחקר זה (ומחקרים אחרים) מלמדים על מתאם גבוה בין העוזבים את המגזר החרדי ובין המצטרפים אליו, ובפרט בזרם הספרדי: בקרב הצעירים בגילים 19–25 לפחות 28% מעוזבי המגזר הם ילדיהם של בעלי תשובה; כ־57% מן העוזבים את המגזר משתייכים לזרם הספרדי (שגודלו רק כ־33% מהאוכלוסייה החרדית). באופן דומה, כ־58% מן המצטרפים למגזר החרדי הם ממוצא ספרדי; שיעורי העזיבה הנמוכים ביותר ושיעורי ההצטרפות הגבוהים ביותר נרשמו בקרב ילידי שנות ה־70 של המאה הקודמת, שבשנות ה־20 לחייהם חוו את "תור הזהב", הכלכלי והפוליטי, של החרדיות הישראלית (ובפרט של הזרם הספרדי) – בשנות ה־90 ובראשית שנות ה־2000 (עד קיצוץ הקצבאות ב־2003). כ־64% מעוזבי המגזר החרדי עודם מגדירים את עצמם דתיים או דתיים מאוד. עם זאת, נמצא כי רבים מאלו שקיבלו חינוך חרדי ומגדירים את עצמם היום דתיים מאוד עדיין שולחים את ילדיהם למוסדות חרדיים. עובדה זו עשויה לנבוע מכך שחלק מהם מלכתחילה לא הגדירו את עצמם חרדים (אך קיבלו חינוך חרדי); ולעומת זאת ייתכן שחלק מהם עדיין חיים בקהילות חרדיות אך כבר אינם מזדהים באופן מלא עם אורח החיים החרדי ולכן מגדירים את עצמם דתיים מאוד. בהקשר זה יצוין כי רק כשישית מן העוזבים את המגזר מגדירים את עצמם דתיים מאוד, וכי רוב העוזבים המגדירים את עצמם היום דתיים שולחים את ילדיהם למוסדות חינוך לא־חרדיים.**

שיעור האקדמאים ובעלי תעודת הבגרות בקרב המצטרפים אל המגזר החרדי גבוה משמעותית משיעורם בקרב כלל החרדים; ובאופן דומה, שיעור בעלי תעודת הבגרות בקרב חרדים שילדיהם עזבו את המגזר גבוה הרבה יותר משיעורם בקרב שאר החרדים. בקרב ילידי 1965–1970 שיעור הגברים החרדים שיש להם תעודת בגרות או תואר אקדמי גבוה במידה רבה משיעורם בקרב חרדים צעירים יותר או מבוגרים יותר; אלו היו בני 20–26 בתחילת שנות ה־90 (שבהן חל הזינוק המשמעותי בכוחה של ש"ס). אלי ברמן (Berman, 2000) מראה כי בשנות ה־90 חל זינוק בשיעורי הילודה ובמספר שנות הלימוד בישיבה של חרדים ספרדים, אשר היה מהיר יותר מבזרם החסידי או הליטאי. כלומר, הלימה גבוהה בין מאפייני המצטרפים למגזר בימי השיא שלו לעוזבים אותו בתקופת שפל (כלכלי). נרי הורוביץ (2018) מציין כי היציאה בשאלה במשפחות של בעלי תשובה בולטת בייצוג שלה בקרב כלל היוצאים; גרובר ושותפיו (בהכנה) מהמועצה הלאומית לכלכלה מצאו כי רובם המוחלט של המעברים (מפיקוח חרדי לפיקוח לא־חרדי) התבצע על ידי ילדים שאבותיהם לא למדו אי פעם בישיבה, ואילו בקרב ילדים שאבותיהם למדו בעבר בישיבה היה היקף התופעה קטן מאוד זניח. ייתכן שחלק מאותם הורים הצטרפו למגזר החרדי בצעירותם ועזבו אותו בבגרותם.

מכלול עדויות אלו מלמד שבסבירות גבוהה חלק גדול מן העוזבים את המגזר החרדי עשו בעבר את המסלול ההפוך כשהצטרפו למגזר, או, במקרה הנפוץ יותר, שהעוזבים הם ילדיהם של הורים שהתחרדו. בסבירות גבוהה תופעה זו מתרחשת בעיקר בזרם הספרדי – שם גם נמדדו כאמור שיעורי העזיבה הגבוהים ביותר. משמעות הדבר היא שקצב עזיבת המגזר בקהילות הגרעין החרדיות בהחרגת החוזרים בתשובה כנראה נמוך משמעותית מקצב העזיבה ללא החרגתם. לעומת זאת, גם בקרב המשפחות הספרדיות הוותיקות נמצאו שיעורי עזיבה גבוהים.

כך או כך, הנתונים מלמדים כי קצב העזיבה (במגזר כולו) גובר בקבוצות הגיל הצעירות, והוא גבוה פי עשרה מקצב ההצטרפות (בקרב ילידי 1993–1997). על סמך המגמות בקבוצות הגיל הצעירות, נראה שאנו עשויים לראות בשנים הקרובות גידול משמעותי במספר הצעירים העוזבים את המגזר החרדי, וכבר היום קצב העזיבה הוא כשלושת אלפים בשנה. כאמור, על פי התחזיות שלנו מספרם המצטבר של מי שצפויים לעזוב את המגזר החרדי בשנים 2017–2067 הוא כ־420,000 איש; מתוכם כ־40,000 בעשור הקרוב וכ־55,000 נוספים בעשור

שלאחריו. אלו יצטרפו לכ־35,000 צעירים בגילים 20–39 שכבר עזבו את המגזר בשנים האחרונות ומחפשים את דרכם בחברה ובשוק העבודה. אנו מקווים שממצאי מחקר זה יאפשרו לגורמי הממשל להביא בחשבון את מאפייניה הייחודיים של אוכלוסייה זו ולגבש צעדי מדיניות לשילובה המיטבי. בהקשר זה, ממצא חשוב, הנוגד את ההנחה הרווחת עד כה, הוא שיעורי העזיבה של הנשים, הנמוכים רק במקצת מאלו של הגברים. אומנם בקרב הצעירים רוב העוזבים הם גברים אך בקבוצות הגיל המבוגרות יותר הפער מצטמצם – דבר שמעיד על עזיבה מאוחרת יותר של הנשים. ייתכן שהדבר נובע מכך שמחיר העזיבה גדול יותר אצל הנשים ותגובת הקהילה קשה יותר (כפי שמציין הורוביץ, 2018), ולכן הן מעדיפות להצניע ואף לדחות את עזיבתן. ממצא זה מחדד את הצורך בהפניית זרקור ממוקד גם אל אוכלוסיית עוזבות המגזר, אשר זקוקות לתמיכה והכוונה לא פחות מן הגברים (ואולי אף יותר מהם), אך מצוקתן כנראה מוכרת פחות לגופים שביכולתם לסייע.

מן הצד השני, אוכלוסיית המצטרפים למגזר החרדי, שהיא נתח משמעותי מהמגזר (כ־15%), היא קבוצה בעלת מאפיינים וצרכים ייחודיים החווה קשיים בהשתלבות בו (ולעיתים אף ניכור מקהילות הגרעין). כפי שמציין אסף מלחי (2016: 10–11), קבוצה זו על רבדיה "מתמודדת עם התלבטויות ואתגרים הקשורים למעמד החברתי, מערכות יחסים מורכבות עם בני הזוג וסוגיית חינוך הילדים, כמו גם שאלת השייכות וההיטמעות באוכלוסייה החרדית, המגלה לעיתים יחס אמביוולנטי כלפי בעלי תשובה, גם שנים רבות לאחר תהליך התשובה". אוכלוסייה זו נבדלת מן האוכלוסייה החרדית הוותיקה במגוון היבטים כגון פרישתה הגאוגרפית, רמת ההשכלה הפורמלית שלה, גישה לתקציבים ומשאבים ציבוריים והיעדר מעגלי תמיכה קהילתיים. חשוב שצרכיה הייחודיים של קבוצה זו, וכן נתונים על גודלה ומאפייניה, יהיו מוכרים לקובעי המדיניות ויעמדו לנגד עיניהם בעת גיבוש צעדי מדיניות ממוקדים עבור המגזר החרדי.

## מ ו א

### 1. רקע

החברה הישראלית מורכבת מכמה קבוצות אוכלוסייה הנבדלות זו מזו באידאולוגיה, באורח החיים וברמת הדתיות. הבדלים אלו באים לידי ביטוי בהיבטים שונים של החיים בישראל, כגון חינוך, דפוסי תעסוקה, שיעורי ילודה, מקום מגורים והתנהלות במרחב הציבורי. באוכלוסייה היהודית יש מנעד של רמות דתיות ומתקיימים מעברים של פרטים ומשפחות בין הקבוצות ובין רמות הדתיות.

אף שמעברים אלו הם תופעה ידועה ומוכרת שניתן למצוא לה דוגמאות רבות בכל אחת מן הקבוצות, יש מחסור בנתונים מהימנים ועדכניים באשר להיקפם ולמידת השפעתם על הרכבה הדמוגרפי של ישראל. נתונים כאלה עשויים לשפר במידה רבה את בסיס הידע על האוכלוסיות המבצעות את המעברים – בכל הקשור לגודלן ולרקע שהן מגיעות ממנו. ניתן גם לעדכן בעזרתם את אומדני קצב הגידול של הקבוצות השונות ולשפר את מידת הדיוק של תחזיות

\* המחברים מודים לד"ר גלעד מלאך, לאריאל פינקלשטיין ולד"ר נועם גרובר על הערותיהם החשובות; ולמשה שנפלד ולאביחי מרציאנו מעמותת "יוצאים לשינוי" על הסיוע בפיתוח מתודולוגיית המחקר.

דמוגרפיות באשר לגודלן והרכבן העתידי של קבוצות אלו. לכך עשויות להיות השפעות על תחזיות הצמיחה ועל היערכותם של גורמי תכנון וממשל בהיבטים כלכליים וחברתיים. עדכון התחזיות הדמוגרפיות עשוי להשפיע על תחזיות הצמיחה של אוכלוסיות של יישובים ואזורים מסוימים ועל היבטים תכנוניים ארוכי טווח ברמה המוניציפלית והארצית. מחקר שיאפשר הפקה של נתונים אלו עשוי אפוא לתרום משמעותית ליעילות התכנונית והביצועית של גורמי ממשל רבים ואגב כך לשיפור רווחת האזרחים.

שאלת המחקר שנבנת במסמך זה היא מהם הקצב וההיקף של המעברים אל ומתוך כל אחד מן הזרמים בדת בקרב האוכלוסייה היהודית (חרדים, דתיים וחילונים), בדגש על היקפי ההצטרפות והעזיבה במגזר החרדי. נוסף על כך, נבנת השאלה מהו קצב הגידול נטו של כל קבוצה. לבסוף, בהתבסס על תוצאות הסעיפים הקודמים, נבחנו הגודל והרכב העתידי של אוכלוסיית ישראל. כלומר, מה יהיה גודלה וחלקה היחסי באוכלוסייה של כל אחת מן הקבוצות בעוד עשור ובעוד שני עשורים. שלא כמו מחקרים קודמים על הדמוגרפיה של ישראל, במחקר זה התחזיות הדמוגרפיות על כל קבוצה יתבססו לא רק על פריון הילודה, אלא גם על ההיקף והכיוון של המעברים בין הקבוצות. לסוגיה זו משקל גדול יותר באוכלוסייה היהודית (בהשוואה לאוכלוסייה הלא-יהודית), הן בשל הפערים הגדולים יותר בדפוסי ההשתתפות בשוק העבודה בין הזרמים באוכלוסייה היהודית והן בשל הנתח הגדול של האוכלוסייה החרדית מכלל אוכלוסיית המדינה.

## 2. המחקר בתחום

וינרב ובלס (2018) בחנו בעזרת נתונים של משרד החינוך את מגמות השינוי ברמת הדתיות בחברה היהודית. על סמך פערים בין מספר תלמידי כיתות א' למספר תלמידי כיתות ח' שלומדים בפיקוח החרדי, הם מסיקים שיש פער גדול בין קצב הגידול הצפוי לאוכלוסייה החרדית על פי שיעורי הילודה באוכלוסייה זו לבין קצב הגידול המשתקף ממספר הילדים הלומדים בפועל בפיקוח חרדי בכל שנתון. הם מוצאים כי קצב הגידול בחינוך הממלכתי גדול בכ־6% מן הצפוי, וקצב הגידול בחינוך החרדי ובחינוך הממלכתי־דתי קטן בכ־8% מן הצפוי. מסקנתם

היא שממדי העלייה ברמת הדתיות נמוכים ככל הנראה מממדי הירידה ברמת הדתיות. ברם ההסתמכות על נתוני משרד החינוך בלבד כאינדיקציה לרמת הדתיות היא בעייתית. מיפוי מוסדות החינוך והצלבת נתוני משרד החינוך עם נתוני סקרי כוח אדם מגלים כי מספר לא מבוטל של מוסדות בפקוח חרדי הם למעשה מוסדות דתיים לאומיים – ולהפך. יתר על כן, משפחות דתיות רבות בוחרות (משיקולים כלכליים ואמוניים) לשלוח את ילדיהן למסגרות חרדיות בבית הספר היסודי אך לא בתיכון. לפיכך לא ניתן להסיק מן הפערים בין השנתונים על היקף המעברים בפועל בין הזרמים.

הורוביץ (2018) מאפיין וממפה בעזרת כלים איכותניים את תופעת היציאה בשאלה במגזר החרדי. הוא מצביע על קבוצות הגיל ועל הצמתים המכוננים בחייהם של חרדים צעירים אשר גדלה בהם ההסתברות ליציאה בשאלה ומסמן את הגורמים החברתיים והסביבתיים אשר משפיעים על החלטה זו. הורוביץ מציין כי היציאה בשאלה בקרב הציבור הספרדי ובקרב חסידי חב"ד לובשת צורה והיקפים נבדלים (וגדולים יותר) מן העזיבה בקהילות הגרעין הליטאיות והחסידיות. עוד הוא מציין כי היציאה בשאלה במשפחות של בעלי תשובה בולטת בייצוג שלה בקרב כלל היוצאים. מסקנות אלו עולות בקנה אחד עם ממצאי מחקרנו. עם זאת, בהיעדר נתונים כמותניים מהימנים, הורוביץ נמנע מאומדן מלא של היקף התופעה.

גם בעניין ההיקף של תופעת החזרה בתשובה, ובפרט ההיקף של ההצטרפות למגזר החרדי, שוררת אי-ודאות, ומחקרים שונים סיפקו אומדנים שונים עם מרווחי טעות גדולים. מלחי (2016) בוחן את אוכלוסיית בעלי התשובה במגזר החרדי באמצעות סקר המקיף כ־260 מרואיינים. הוא מראה כי מרבית בעלי התשובה מתחילים בתהליך ההתקרבות לדת בתחילת שנות ה־20 לחייהם. לממצא זה חשיבות גדולה בגיבוש תחזיות דמוגרפיות עתידיות, שיתבססו במידה רבה יותר על המגמות בקרב קבוצות הגיל הצעירות. מלחי מציין את השונות הגבוהה בין אומדנים שונים של הלמ"ס בעניין מספר בעלי התשובה החיים בישראל – 176,000 לפי אומדן מיוחד שבוצע ב־2009, לעומת 267,000 לפי הסקר החברתי של 2012. מלבד מרווח הטעות הגדול בין שני אומדנים אלו, הם אינם מספקים ודאות באשר למספר בעלי התשובה החרדים. מחקר אחר של הלמ"ס (פרידמן ואחרים, 2011) ערך ניתוח של היקף ההצטרפות למגזר על בסיס נתוני הסקר החברתי של 2009 ומצא כי 22% מן החרדים בגיל 20 ומעלה מגדירים

את עצמם חוזרים בתשובה. עם זאת, בגלל מספר התצפיות הקטן שנעשה בו שימוש באומדן זה (כ־300 חרדים) סטיית המדגם היא כ־5% נקודות אחוז. כלומר, לפי אומדן זה שיעור החרדים הבוגרים שהם בעלי תשובה (נכון ל־2009) נע בין 17% ל־27%. יתר על כן, מחקרנו מראה כי מאז חלו שינויים משמעותיים בהרכב האוכלוסייה החרדית (עקב הגידול הטבעי ושינויים בדפוסי העזיבה והצטרפות), והיום בעלי התשובה הם כ־15% בלבד מסך האוכלוסייה החרדית הבוגרת.<sup>1</sup>

המחקרים שנסקרו מלמדים שתופעות ההצטרפות למגזר החרדי ועזיבתו אינן זניחות, אך הם מותירים שאלות באשר להיקפן ולאופיין. לפיכך מתחדד הצורך במחקר כמותני מקיף יותר, אשר יתבסס על מסד נתונים רחב ועשיר ויאפשר הצלבה של מידע ממקורות אחדים ואמידה מהימנה של היקף התופעות. המחקר הנוכחי מאפשר זאת לראשונה בזכות היכולת להצליב קבצים מינהליים עם נתוני סקר כוח אדם שבהם רמת הדתיות מזוהה לפי הגדרה עצמית.

### 3. תיאור המחקר<sup>2</sup>

המחקר התבסס על הצלבת נתונים מכמה בסיסי נתונים מינהליים (ובהם נתוני משרד החינוך ומרשם האוכלוסין) עם נתונים מסקרי כוח אדם של הלמ"ס, שבהם רמת הדתיות מזוהה לפי הגדרה עצמית, ובוצע בכמה שלבים: **בשלב הראשון** בעזרת אלגוריתם חדש (שפותח לצורך מחקר זה) בוצע מיפוי מדויק של כל מוסדות החינוך המשתייכים למגזר החרדי (כפי שיפורט בהמשך), לרבות המוסדות שאינם בפיקוח חרדי רשמי; מיפוי זה של מוסדות החינוך החרדיים אֶפְשֶׁר **בשלב השני** לסווג ברמת דיוק גבוהה מאוד את כלל הפרטים בישראל אשר גדלו בילדותם במשפחות חרדיות ואת הפרטים שגדלו במשפחות לא־חרדיות;<sup>3</sup> **בשלב השלישי** מידע זה הוצלב עם הגדרתם העצמית של הפרטים בעניין מידת

1 נמצא גם כי עוזבי המגזר החרדי הם כיום כ־1.6% מאוכלוסיית היהודים הלא־חרדים בגילים 20-64.

2 תיאור מפורט יותר ראו נספח א.

3 תהליך הסיווג בוצע בחדר המחקר של הלמ"ס מתוך שמירה על אנונימיות הפרטים והתממה של נתונים מזהים.

דתיותם כבוגרים בסקרי כוח האדם של הלמ"ס. הצלבה זו אפשרה לזהות את הפרטים אשר עזבו את המגזר ואת הפרטים שהצטרפו אליו (בפילוחים שונים). כבקה נוספת למתודולוגיה זו נבדק גם שיעור הילדים שנשלחו למוסד לימוד לא־חרדי (בגיל תיכון) מתוך כלל הילדים שהוריהם גדלו והתחנכו בבית חרדי, והתקבלו תוצאות דומות מאוד.

## 4. האתגר המחקרי ודרכי ההתמודדות עימו

האתגר הגדול בנינוח העזיבה של המגזר החרדי הוא להוכיח שאדם (שבבגרותו מעיד על עצמו שאינו משתייך למגזר החרדי) אכן גדל במשפחה חרדית. ההתמודדות עם שאלה זו העלתה סוגיות מתודולוגיות רבות שהיה עלינו לפתור כדי להשיג תוצאות מהימנות. כיצד מוכיחים רקע חרדי אך שלא כל בתי הספר ב**פיקוח** חרדי הם אכן בתי ספר חרדיים?<sup>4</sup> כיצד מוכיחים שאדם היה חרדי והפסיק להיות חרדי בשלב מסוים בחייו? האם אדם שגדל בבית חרדי ומגדיר את עצמו היום "דתי מאוד" הפסיק להיות חרדי או שמא תמיד הגדיר את עצמו כך? מה עושים במקרה שדווקא התנועות המשמעותיות והמעניינות בין זרמים בדת הן על הגבול הזה שבין חרדי לדתי מאוד? איך מסננים החוצה כמה שיותר false positive ו־false negative מבלי לאבד תצפיות רבות חשובות? במחקר מסוג זה גם אם רק 5% זהו באופן שגוי, התוצאות כבר אינן אמינות.

כדי להתמודד עם אתגרים אלו היה עלינו למצוא דרך לזהות במדויק את כל מוסדות הלימוד החרדיים (בכלל זה מוסדות שאינם בפיקוח חרדי רשמי) ולסנן החוצה את המוסדות שאינם שייכים למגזר החרדי (בכלל זה המוסדות שבפיקוח חרדי רשמי אך שבפועל אינם מוסדות חרדיים). לשם כך פיתחנו אלגוריתם

4 מערכת החינוך היהודית מתחלקת ל־3 סוגי פיקוח: ממלכתי, ממלכת־דתי ו"אחר" (בעיקר מוסדות חרדיים). עם זאת, חלק (קטן מאוד) מן המוסדות בפיקוח "אחר" אינם מוסדות חרדיים, וחלק קטן מן המוסדות בפיקוח ממלכת־דתי הם מוסדות חרדיים. כדי לטפל בסוגיה זו ביצענו בשלב הראשון של המחקר טיוב של סיווג המוסדות (כמפורט בנספח המתודולוגיה).



איטרטיבי (חזרתי) אשר אפשר הפרדה מדויקת כזאת, כמפורט בהרחבה בנספח המתודולוגיה. הרעיון שעמד מאחורי האלגוריתם הוא להשתמש כנקודת מוצא "בעוגני ברזל" שיש לגביהם ודאות, כלומר במוסדות (תיכונים) שאין ספק שהם משתייכים למגזר החרדי, ולהיעזר במידע על קשרי משפחה (בפרט על אחים ואחיות) כדי לזהות דרך העוגנים הללו את שאר המוסדות החרדיים. בשלב הראשון זוהו אפוא כל מוסדות החינוך התיכונים אשר משתייכים בוודאות למגזר החרדי. את רובם קל מאוד לזהות כיוון שהם רשומים בפיקוח חרדי וגם אינם מגישים את תלמידיהם לבגרות (זהו המקרה ברוב הגדול של המוסדות לבנים; אצל הבנות יש מספר לא זניח של מוסדות חרדיים שמגישים לבגרות). בשלב השני נבדקו המוסדות שהיה ספק בעניין השתייכותם המגזרית. מוסד שהיה ספק בעניין השתייכותו למגזר החרדי (בתחילת התהליך) סווג בוודאות כחרדי אם יותר מ־75% מהאחים של הלומדים בו למדו במוסדות שכבר הייתה ודאות בעניין היותם חרדיים.<sup>5</sup> בשלב השלישי נבדקו שוב, בהליך איטרטיבי, כל המוסדות שלא זוהו בשלב השני – וחוזר חלילה. בכל איטרציה נוספו עוד ועוד מוסדות לימוד לרשימת המוסדות שהם בוודאות חרדיים, עד שלבסוף הושג זיהוי ודאי של ההשתייכות המגזרית של כל מוסדות הלימוד החשודים. לבסוף ביצענו (בעזרת הצלבה עם הנתונים של סקרי כוח אדם) בדיקה השוואתית שהוכיחה שאלגוריתם הזיהוי אכן שיפר במידה ניכרת את רמת הדיוק של זיהוי המוסדות החרדיים (ראו פירוט בנספח המתודולוגיה). בהקשר זה יצוין שאלגוריתם הזיהוי אפשר לזהות כמוסדות חרדיים גם את מוסדות הלימוד של בנות חב"ד, שרובם אינם רשומים בפיקוח חרדי רשמי. באופן דומה, האלגוריתם אפשר לסווג כלא־חרדיים כ־5% מן המוסדות שבפיקוח רשמי חרדי אשר התברר שבפועל הם משרתים את הציבור הדתי הלאומי.

לאחר שזוהו כל המוסדות החרדיים בעזרת האלגוריתם שתואר לעיל, יושמו עוד ארבעה שלבים מתודולוגיים שמטרתם הייתה לזהות בעזרת המידע המטויב על המוסדות את משקי הבית החרדיים (כמפורט בהרחבה בנספח המתודולוגיה); לסווג אותם לפי זרמים חרדיים; לזהות ולהבחין בין משקי בית דתיים וחילוניים;

5 בהקשר זה נציין כי אין מוסדות "חצי־חרדיים", כיוון שהורים לא־חרדים רוצים שילדיהם ילמדו תוכני ליבה בתיכון. לעומת זאת, ישנן ישיבות תיכוניות חרדיות המגישות את תלמידיהן לבגרות, ולכן יש חשיבות רבה לבדיקה עקיפה של ההשתייכות המגזרית דרך מוסדות הלימוד של אחיהם.

ולבסוף למפות את השינויים ברמת הדתיות של הפרטים מן הקבוצות השונות. לשם בקרה נבדקו השינויים ברמת הדתיות של הפרטים בשתי שיטות שונות (אשר הניבו תוצאות דומות מאוד). השיטה העיקרית שעליה מתבסס רוב המחקר בדקה כיצד מגדירים את עצמם היום (מבחינת רמת דתיות) בסקרי כוח האדם של הלמ"ס אנשים שידוע (על סמך הנתונים המינהליים) שגדלו והתחנכו בילדותם במשפחה חרדית, דתית או חילונית. יתרונה של שיטה זו בכך שהיא מאפשרת לבחון את תופעת המעברים בין רמות הדתיות על פני טווח גילים רחב וכן מספקת תובנות מדויקות יותר בעניין רמת הדתיות הנוכחית של העוזבים מן המגזרים השונים. חסרונה הוא בהסתמכות על שתי מתודולוגיות זיהוי שונות לרמת הדתיות בשני שלבי ההשוואה – סוג חינוך בגיל תיכון לעומת הגדרה עצמית בבגרות.

השיטה השנייה שנעשה בה שימוש (כבקרה לתוצאות שהתקבלו בשיטה הראשונה) בדקה לאיזה סוג מוסד חינוך (לגיל תיכון) נשלחים ילדיהם של אנשים שגדלו והתחנכו בילדותם במשפחה חרדית, דתית או חילונית. יתרונה של שיטה זו בכך שהיא מסתמכת על נתונים מינהליים בלבד ועל מתודולוגיית זיהוי עקבית אחת לזיהוי רמת הדתיות בשני שלבי ההשוואה – סוג חינוך בגיל תיכון. עובדה זו מספקת ודאות גדולה יותר לכך שאכן התקיים שינוי ברמת הדתיות של הפרט. לדוגמה, בשיטה הראשונה ייתכן שאדם שגדל והתחנך בבית חרדי אך מגדיר את עצמו היום דתי מאוד עדיין חי בקהילה חרדית ושולח את ילדיו למוסדות חרדיים. לעומת זאת, כאשר ילדיו של אדם שגדל והתחנך בבית חרדי נשלחים לתיכון שאינו חרדי, מדובר באינדיקציה לשינוי ממשי באורח החיים (ולא רק בהגדרה העצמית). יתר על כן, העובדה שהשיטה השנייה מתבססת אך ורק על נתונים מינהליים, ואינה מצריכה הצלבה עם נתוני סקר כוח אדם, מגדילה משמעותית את מספר התצפיות הרלוונטיות למחקר – כ־36,000 חרדים (בגילים הרלוונטיים) בשיטה זו לעומת כ־10,000 בשיטה הראשונה.

לעומת זאת, לשיטה השנייה (המתבססת רק על נתונים מינהליים) יש חיסרון גדול אחד: היא מספקת מידע על מעברים רק באשר לחתך אוכלוסייה קטן יחסית – צעירים שמצד אחד כבר הגיעו לגיל תיכון (ומעלה) ב־2017, ומצד שני הוריהם צעירים מספיק כדי שסוג הפיקוח של מוסד הלימודים שלהם יהיה ידוע בנתונים המינהליים. כלומר, שיטה זו מספקת מידע רק על מעברים של אנשים בשנות ה־20 לחייהם. מסיבה זו, ועל מנת לאמוד את מלוא היקף התופעה בכל קבוצות הגיל, נבחרה השיטה הראשונה כשיטה שעליה יתבסס רוב המחקר.

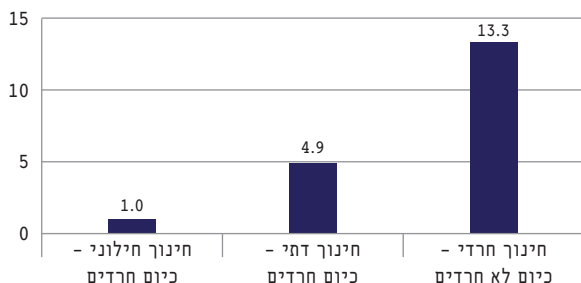
## היקף העזיבה של המגזר החרדי

כפי שהוסבר לעיל, כדי לבחון את שיעור העוזבים את המגזר החרדי ואת שיעור המצטרפים אליו מיפינו את משקי הבית לפי סוג החינוך שקיבלו רוב הילדים שגדלו במשק הבית. כאמור, בשלב הראשון אפשר האלגוריתם שלנו להבחין הבחנה מדויקת בין מוסדות חינוך של הציבור החרדי לבין שאר מוסדות החינוך ולזהות גם את מוסדות החינוך החרדיים שאינם רשומים בפיקוח חרדי רשמי. שאר המוסדות (שלא זוהו כחרדיים על ידי האלגוריתם) סווגו לפי סוג הפיקוח שלהם – ממלכתי או ממלכתי-דתי. משפחות סווגו כדתיות אם רוב ילדיהן נשלחו למוסדות בפיקוח ממלכתי-דתי, וחילוניות או מסורתיות אם רוב ילדיהם נשלחו למוסדות בפיקוח ממלכתי.<sup>6</sup> תרשים 1 מציג את שיעור האנשים (בגילים 20–64) שבבגרותם אינם מגדירים את עצמם חרדים מתוך אלו שהתחנכו כילדים בבית חרדי; וכן את שיעור האנשים (בגילים 20–64) שבבגרותם מגדירים את עצמם חרדים מתוך אלו שהתחנכו כילדים בבית חילוני ומתוך אלו שהתחנכו בבית דתי. כפי שניתן לראות, שיעורי ההצטרפות למגזר החרדי נמוכים בהרבה משיעורי עזיבתו. שיעור העוזבים את המגזר החרדי (בגילים 20–64) עומד על כ-13.3%, ואילו בקרב הדתיים והחילוניים שיעורי ההתחרדות הם 4.9% ו-1.0%, בהתאמה. עם זאת, מכיוון שרובה הגדול של האוכלוסייה הבוגרת אינה חרדית – במספרים מוחלטים מתקיים פער קטן (לטובת המצטרפים) בין מספרם המצטבר לבין מספר העוזבים.

6 הוחרגו מניתוח זה המקרים המעטים שמחצית מן הילדים נשלחו בהם למוסדות חינוך ממלכתי ומחצית נשלחו למוסדות חינוך ממלכתי-דתי. החרגתם נועדה לאפשר חישוב נקי יותר של שיעורי ההתחרדות בקרב חילונים ובקרב דתיים.

**תרשים 1**

**שיעור המצטרפים למגזר החרדי והעוזבים אותו לפי סוג חינוך, בגילים 20-64, 2017 (ב-%)**



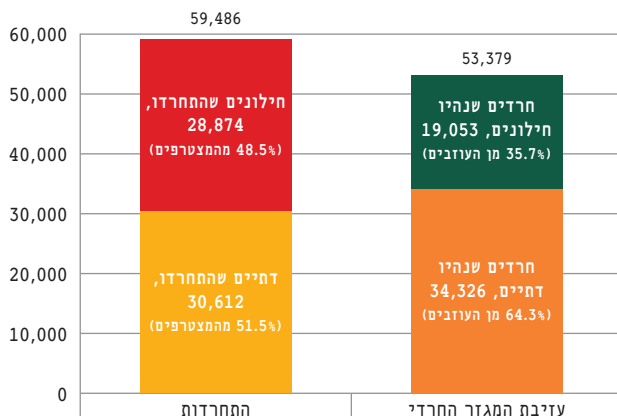
**1. מספרם הכולל של המצטרפים למגזר החרדי ושל עוזביו**

תרשים 2 מציג את התפלגות הבוגרים שהצטרפו למגזר החרדי או עזבו אותו לפי מידת הדתיות שלהם (לאחר עזיבת המגזר החרדי או לפני ההצטרפות אליו). כפי שניתן לראות, מספרם הכולל של הפרטים בגילים 20-64 שהצטרפו למגזר החרדי (אך לא גדלו בבית חרדי) עומד על כ־59,500 איש – מתוכם כ־30,600 גדלו בבית דתי וכ־28,900 גדלו בבית חילוני. לעומת זאת, מספרם הכולל של הפרטים בגילים 20-64 שעזבו את המגזר החרדי (אך גדלו בבית חרדי) עומד על כ־53,400 איש, מתוכם כ־34,300 מגדירים את עצמם היום דתיים או דתיים מאוד וכ־19,100 מגדירים את עצמם חילונים או מסורתיים. מעניין שלמרות ההבדלים הגדולים בין שיעורי ההצטרפות לשיעורי העזיבה של המגזר החרדי, במספרים מוחלטים שני הזרמים (עזיבה והצטרפות למגזר) קרובים למדי, והפער (לטובת המצטרפים) עומד על כ־6,100 איש בלבד (פער של כ־11%).<sup>7</sup>

7 למעשה, כאשר מסתכלים גם על קבוצות גיל מבוגרות יותר (ילידי 1920-1952) פער זה מתקזז; אך נתונים על קבוצות גיל אלו איננם פחות כי זיהוי החרדים בהן הוא עקיף (דרך ילדיהם ונכדיהם), ולכן נתונים אלו אינם מוצגים כאן.

**תרשים 2**

**התפלגות המצטרפים למגזר החרדי והעוזבים אותו לפי מידת דתיות, בגילים 20-64, 2017**



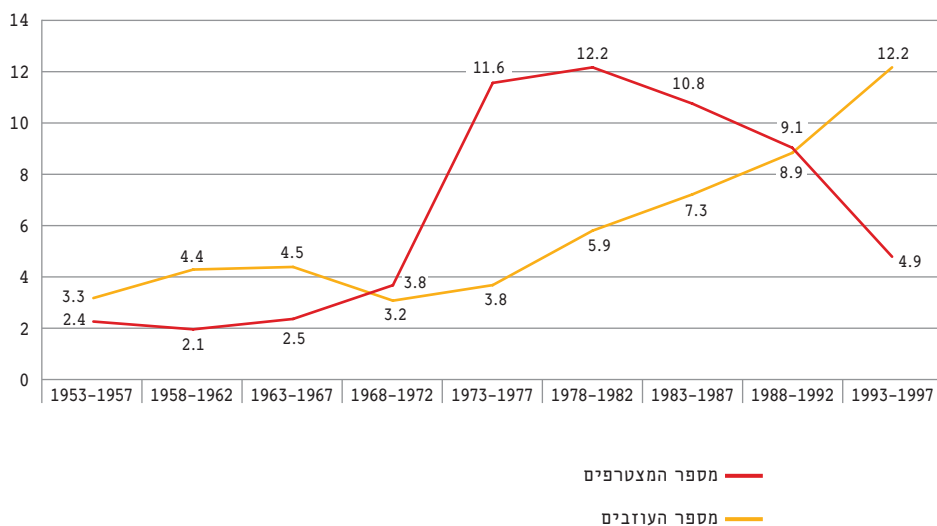
**2. היקפי העזיבה וההצטרפות לפי קבוצות גיל**

אך שמספרם האבסולוטי של המצטרפים למגזר החרדי (בגילים 20-64) גדול בכ־6,100 ממספר העוזבים, נראה שבעשורים האחרונים המגמה השתנתה. תרשים 3 מציג את מספר העוזבים את המגזר החרדי ומספר המצטרפים אליו לפי שנתוני לידה. כפי שניתן לראות, בקרב ילידי 1968-1992 מספר המצטרפים למגזר גדול ממספר העוזבים, והפער הגדול ביותר (לטובת המצטרפים) נמצא בקרב ילידי 1973-1977. עם זאת, ניכר שבקבוצות הגיל הצעירות יותר יש עלייה עקבית (וכמעט ליניארית) במספר העוזבים את המגזר ובד בבד ירידה במספר המצטרפים אליו. למעשה, הפער בין המצטרפים לבין העוזבים מצטמצם כמעט לגמרי בקרב ילידי 1988-1992, ובקרב ילידי 1993-1997 (שהיו בני 20-24 ב־2017) נפתח פער גדול של כ־7,300 איש לטובת העוזבים. חלק מן הגידול במספרם של העוזבים נובע מקצב הגידול המהיר של האוכלוסייה החרדית, המגדיל גם את אוכלוסיית העוזבים הפוטנציאלית. אך גם האוכלוסייה הכללית גדלה בשנים אלו,

ובכל זאת נרשמה בהן צניחה במספר המצטרפים. מכך ניתן להסיק שגורמים נוספים תורמים למגמות הללו. אלו ינותחו בהרחבה בהמשך.

### תרשים 3

מספר המצטרפים למגזר החרדי והעוזבים אותו לפי שנחון לידה, 2017 (באלפים)



### 3. היקף עזיבת המגזר החרדי לפי זרמים ומגזר

כאשר מנתחים את עזיבת המגזר החרדי בפילוח לזרמים חרדיים, מתגלים הבדלים גדולים בין הזרמים. בעוד שבזרם החסידי עומדים שיעורי העזיבה על 5.4% בלבד, בזרם הספרדי שיעורי העזיבה גבוהים פי 5 ועומדים על כ־26.4%. גם אצל חסידי חב"ד שיעורי עזיבת המגזר גבוהים למדי ועומדים על כ־16.9%, לעומת כ־8.6% אצל הליטאים. בקרב חרדים ממוצא ספרדי אשר התחנכו

במוסדות ליטאיים שיעורי עזיבת המגזר עומדים על כ־17% (בדומה לשיעורי העזיבה הממוצעים בקרב הספרדים והליטאים יחד).

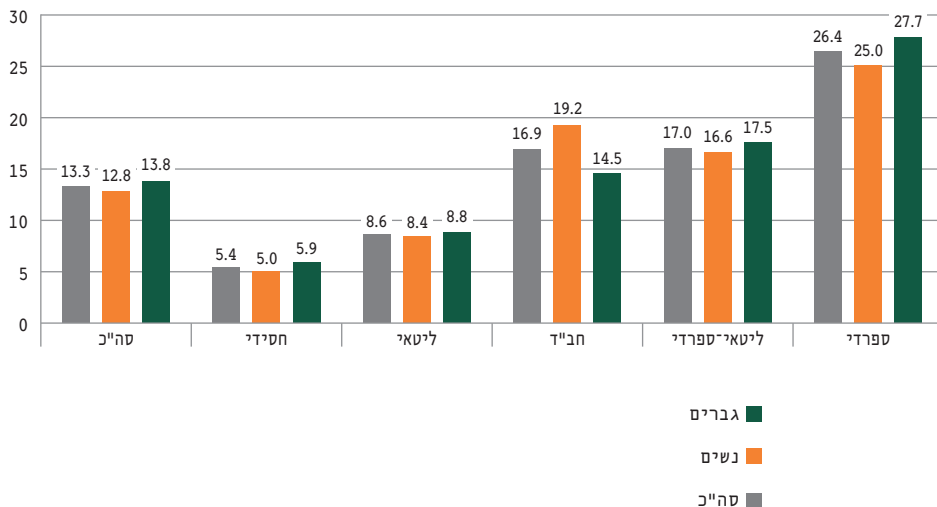
ניכר שברוב הזרמים (למעט חב"ד) שיעורי העזיבה של הנשים נמוכים במקצת מאלו של הגברים, ובזרם הספרדי פער זה עומד על כ־2.7 נקודות האחוז. בקרב כלל הגברים החרדים (ללא חלוקה לזרמים) שיעורי עזיבת המגזר עומדים על כ־13.8%, לעומת כ־12.8% אצל הנשים. ממצא זה מפתיע למדי, שכן ההנחה הרווחת עד כה הייתה ששיעורי העזיבה של גברים גבוהים בהרבה מאלו של נשים. העובדה שבכל הזרמים נמצא פער קטן יחסית בין שיעור העוזבים לשיעור העוזבות היא אינדיקציה לכך שתוצאה זו אינה תולדה של הטיה סטטיסטית אלא משקפת באמת מציאות שונה מהנחות המוצא הרווחות. יתר על כן, מאחר שסיווג רמת הדתיות הנוכחית של הפרטים (גברים ונשים) מתבסס על הגדרתם העצמית והסובייקטיבית, קשה לחשוב על הטיה סטטיסטית תאורתית שעשויה לייצר (באופן שגוי) תוצאה כזאת.<sup>8</sup> הפער בין ההנחה הרווחת לבין תוצאות מחקר זה עשוי אולי לנבוע מכך שתופעת העזיבה של הגברים היא (יחסית) מוחצנת ומפוגנת יותר. לעומת זאת, עבור הנשים העוזבות את המגזר, כפי שמציין הורוביץ (2018), העזיבה (ומניעה) עשויה להיות כואבת וטראומתית יותר, והמחיר שהיא גובה מן הנשים מצד הקהילה גבוה יותר. לכן סביר שעוזבות רבות יעדיפו לשמור על פרופיל נמוך ולהצניע או לדחות את עזיבתן כדי להפחית תגובות קשות מצד הקהילה.<sup>9</sup>

8 בהקשר זה נזכיר כי סיווג רמת הדתיות של הפרט בילדותו נגזר מסוג החינוך של רוב (או כל) התא המשפחתי הגרעיני, כלומר של הפרט ושל אחיו ואחיותיו. מעצם הגדרה זו ברור כי מספר דומה של בנים ובנות סווגו כמי שגדלו והתחנכו בילדותם בבית חרדי. לכן, אם שיעור דומה מקרב הבנים והבנות הללו אינם מגדירים את עצמם חרדים בבגרותם, שיעורי העוזבים והעוזבות אכן קרובים, אף על פי ששיעור העוזבים בכל זאת גבוה במקצת.

9 הסבר אפשרי אחר הוא שהיקף העזיבה הפיזית של הקהילה גדול יותר בקרב הגברים, אך היקף העזיבה האידאולוגית של הגברים והנשים דומה. כלומר, אצל חלק מהנשים העזיבה האידאולוגית תבוא לידי ביטוי בהגדרתם העצמית (כלא-חרדיות) אך לא בעזיבת הקהילה.

**תרשים 4**

**שיעור העוזבים את המגזר החרדי לפי זרם ומגדר, בגילים 20-64, 2017 (%)**



כדי להסביר את הגורמים לפער בין הממצאים שלנו להנחה הרווחת ששיעורי העזיבה של הגברים גבוהים בהרבה משיעורי העזיבה של הנשים, ביצענו ניתוח ממוקד של סוגיה זו בעזרת נתונים עדכניים יותר (שהתקבלו לקראת סוף המחקר), הכוללים גם את ילידי 1998-2000.<sup>10</sup> המטרה הייתה לבדוק אם אצל הנשים החרדיות עזיבת המגזר מתבצעת בשלב מאוחר יותר בחייהן בהשוואה לגברים. בזכות הנתונים המעודכנים שנוספו (על ילידי 1998-2000) התאפשר לנו לבדוק, בחלוקה מגדרית ולפי שנתוני לידה, כיצד הגדירו את עצמם מבחינת רמת הדתיות ב־2019 צעירים בני 19-25 שהוריהם גדלו והתחנכו בבית חרדי. כפי

10 נתונים עדכניים אלו הונגשו לנו לזמן קצר לקראת סיום המחקר; אך עקב סגירתו של חדר המחקר בלמ"ס בעקבות משבר הקורונה לא התאפשר לבצע בעזרתם ניתוחים נוספים.

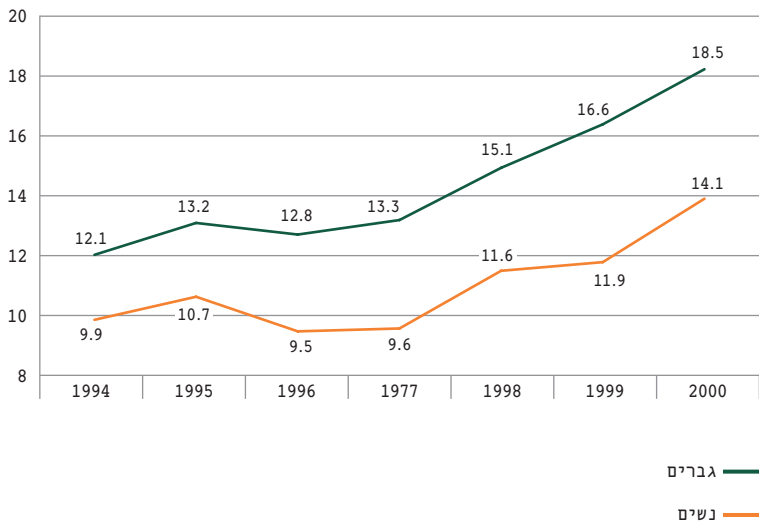


שניתן לראות בתרשים 5, בקבוצות הגיל הצעירות הללו אכן מתקיים פער גדול יותר (של כ־4 נקודות אחוז) בין שיעורי העזיבה של גברים לשיעורי העזיבה של נשים, ובגילים אלו הגברים הם כ־58% מכלל העוזבים את המגזר. עם זאת, ניכר שקצב העזיבה במגמת עלייה (בשנתונים הצעירים יותר) הן אצל הגברים הן אצל הנשים, אך מגמה זו חזקה יותר אצל הגברים. ניכר שככל שהשתנון מבוגר יותר, שיעורי העזיבה של הנשים קרובים יותר לאלו של הגברים. כך למשל, בקרב ילידי 1994 (שהיו בני 25 ב־2019) הפער בין שיעורי העזיבה של הגברים והנשים עומד על כ־2 נקודות אחוז בלבד, לעומת כ־4.5 נקודות אחוז בקרב ילידי 2000 (שהיו בני 19 ב־2019). ממצאים אלו מלמדים כי הפער בין שיעורי העזיבה של הגברים והנשים הצעירים היום גדול מבעבר.<sup>11</sup> כאמור, בחתך גיל רחב יותר (בגילים 20–64) פער זה עומד על נקודת אחוז אחת בלבד (לעומת כ־4.5 נקודות אחוז בקרב בני 19), וקשה לדעת אם הוא יתרחב או יצטמצם בשנים הקרובות. הגידול שחל בשיעורי העזיבה של הצעירים החרדים בשנים האחרונות טורף את הקלפים בכל הנוגע לעתיד. מצד אחד, כאמור, גם אצל הצעירות החרדיות חל זינוק בשיעורי העזיבה; מצד שני הזינוק בשיעורי העזיבה של הצעירים החרדים היה חד יותר. בסיכומם של דברים, תרשים 5 מסייע ליישב את הסתירה (לכאורה) בין הדעה הרווחת (וממצאי סקרים עדכניים) לבין ממצאי המחקר הנוכחי: בקרב חרדים צעירים אכן מתקיים פער משמעותי בין שיעורי העזיבה של הגברים לשיעורי העזיבה של הנשים, אך בקרב קבוצות מבוגרות מעט יותר פער זה קטן בהרבה.

11 לפי הערכוחיו של הורוביץ (2018) כ־60% מן העוזבים הצעירים הם גברים. נתון זה קרוב מאוד לממצא שלנו (בעניין קבוצת הגיל 19–25), שבה הגברים הם כ־58% מן העוזבים.

**תרשים 5**

**שיעור הצעירים שאינם מגדירים את עצמם חרדים  
מחוך כלל הצעירים שהוריהם גדלו בבית חרדי,  
לפי מגדר ושנת לידה, בגילים 19-25, 2019 (ב-%)**

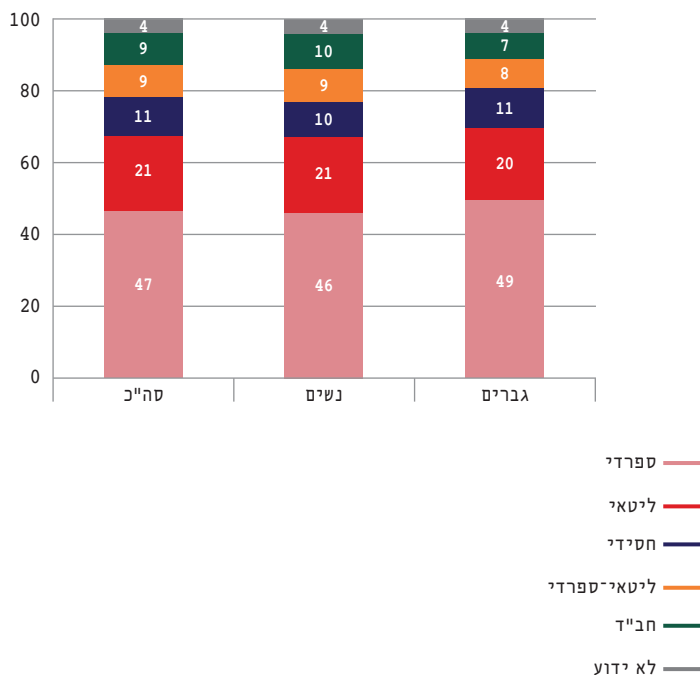


**4. התפלגות העוזבים לפי זרמים**

תרשים 6 מציג את התפלגות העוזבים את המגזר החרדי לפי זרם ומגדר. בגלל שיעורי העזיבה הגבוהים שנרשמו בזרם הספרדי, יוצאי הזרם הספרדי הם כ-47% מכלל העוזבים את המגזר, וספרדים שלמדו במוסדות חינוך ליטאיים הם 9% נוספים מכלל העוזבים. יוצאי הזרם הליטאי הם כ-21% מהעוזבים את המגזר, יוצאי הזרם החסידי (לא כולל חב"ד) כ-11%, והחב"דניקים כ-9%. עבור 4% נוספים מן העוזבים את המגזר החרדי לא היו די נתונים כדי לקבוע בוודאות את הזרם החרדי שהם השתייכו אליו.

**תרשים 6**

**התפלגות העוזבים את המגזר החרדי לפי זרם ומגדר, בגילים 20-64, 2017 (ב-%)**



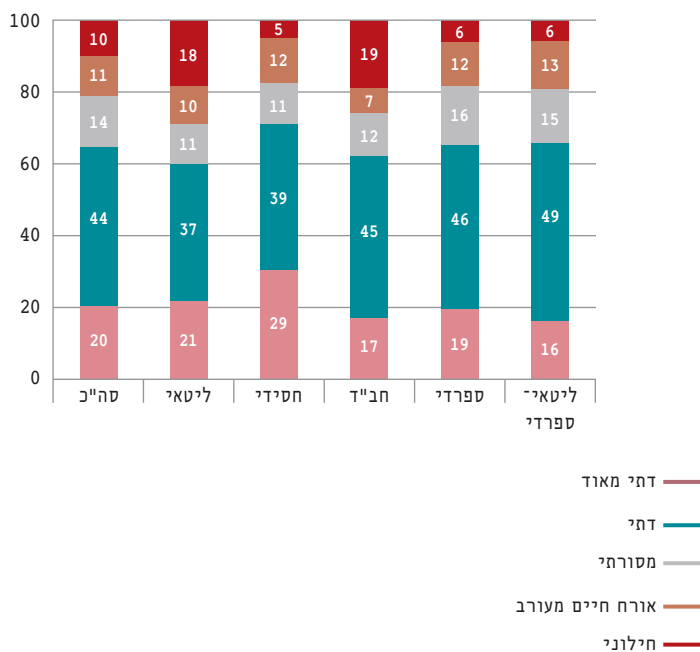
**5. רמת הדתיות של עוזבי המגזר החרדי**

כאשר בוחנים כיצד אנשים שגדלו בבית חרדי ועזבו את המגזר מגדירים את עצמם היום מבחינת רמת דתיות, מתברר שיותר ממחציתם הם כעת "דתיים" או "דתיים מאוד". מתוך כלל עוזבי המגזר, 44% מגדירים עצמם דתיים ו-20% נוספים מגדירים את עצמם דתיים מאוד. כלומר, כ-64% מן העוזבים את המגזר החרדי מגדירים את עצמם דתיים או דתיים מאוד וכ-36% מגדירים את עצמם

מסורתיים, חילונים או בעלי אורח חיים מעורב. ניכר שבקרב העוזבים בכל אחד מן הזרמים החרדיים שיעור המגדירים את עצמם היום דתיים או דתיים מאוד הוא גבוה ונע בין כ-68% אצל עוזבי הזרם החסידי ל-58% אצל עוזבי הזרם הליטאי. כלומר, לא רק שהזרם החסידי הוא הזרם ששיעורי העזיבה בו הם הנמוכים ביותר, זהו גם הזרם שבו שיעור העוזבים שאינם מגדירים את עצמם היום דתיים הוא הנמוך ביותר.

### תרשים 7

התפלגות העוזבים את המגזר החרדי לפי זרם חרדי ורמת דתיות חדשה, בגילים 20-64, 2017 (ב-%)



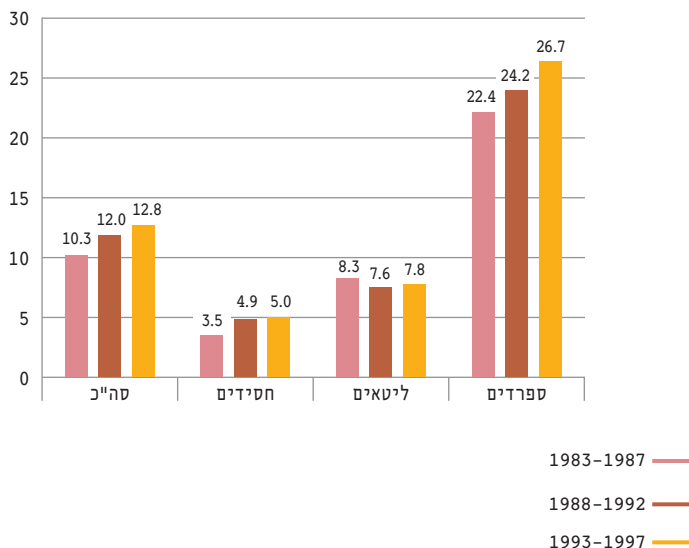
## 6. שינויים בקצב העזיבה בשנים האחרונות

---

האם קצב עזיבת המגזר החרדי גדל או מתמתן בשנים האחרונות? קשה לענות על שאלה זו, כיוון שאין דרך לדעת במדויק מתי בוצעה עזיבת המגזר. כאמור, הניתוח נשען על שני עוגנים עיקריים – סוג חינוך בילדות והגדרה עצמית בבגרות, בשנת 2017 – אך איננו יודעים אם למשל פרט מסוים בן 45 עזב את המגזר ב־2015, ב־2005 או אולי ב־1995 (או כל שנה אחרת בינו). עם זאת, בחינת שיעורי העזיבה לפי שנתוני לידה מספקת אינדיקציה חשובה באשר לכיוון המגמה. מחד גיסא, ככל שהפרט מבוגר יותר היו לו יותר שנים פוטנציאליות כבגיר שבהן היה עשוי לבחור לעזוב את המגזר. לכן אם אין שינוי לאורך זמן בשיעורי העזיבה, היינו מצפים לראות שיעורי עזיבה גבוהים יותר בקרב קבוצות הגיל המבוגרות יותר (שהיו להן יותר שנים שבהן יכלו לבחור לעזוב). לפיכך כאשר הנתונים מראים שיעורי עזיבה גבוהים יותר דווקא בקבוצות הגיל הצעירות יותר, זוהי אינדיקציה חזקה לכך שקצב עזיבת המגזר מתגבר. כפי שניתן לראות בתרשים 8, שיעור העוזבים את המגזר בקרב ילידי 1993–1997 (שהיו בני 20–24 ב־2017) גבוה משמעותית משיעור העוזבים בקרב ילידי 1983–1987 (שהיו בני 30–34 ב־2017) – 12.8% לעומת 10.3%, בהתאמה. מעניין שבזרם הספרדי ובזרם החסידי ניכרת עלייה של ממש בקצב העזיבה של הצעירים, ואילו בזרם הליטאי מסתמנת יציבות. עם זאת, נתונים אלו משקפים בעיקר את המגמות בעשור האחרון. כדי לקבל פרספקטיבה רחבה יותר בעניין השינויים שחלו לאורך זמן בקצב העזיבה, עלינו לבחון גם קבוצות גיל מבוגרות יותר.

**תרשים 8**

**שיעור העוזבים את המגזר החרדי לפי זרם ושנתון לידה, בגילים 20-34, 2017 (ב-%)**

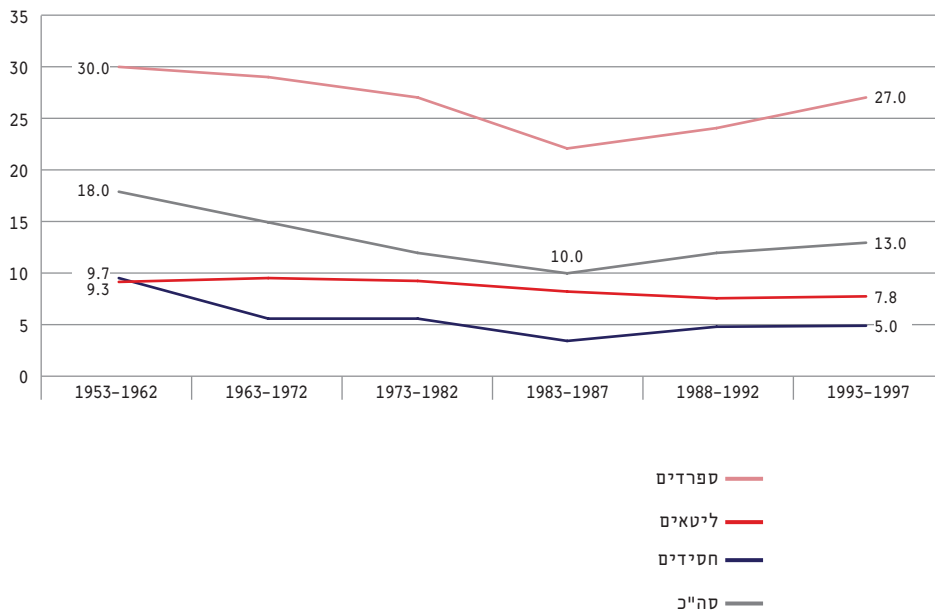


כאשר מרחיבים את הניתוח של שיעורי עזיבת המגזר החרדי לשנתוני לידה מוקדמים יותר (תרשים 9), מתקבלת תמונה מורכבת יותר. בקרב ילידי 1953-1962 שיעורי עזיבת המגזר הם הגבוהים ביותר ועומדים על כ-18%. כאמור, בהיותם קבוצת הגיל המבוגרת ביותר, היו להם שנים רבות יותר כבגירים שבהן יכלו לבחור לעזוב את המגזר. הדבר עשוי להסביר את העובדה ששיעורי העזיבה בקרבם הם הגבוהים ביותר. אך נוסף לכך, חשוב לזכור שהחברה החרדית הלכה והסתגרה משנות ה־70, ויותר מכך בשנות ה־80, של המאה הקודמת, ולכן למי שהגיע לבגרות לפני תקופה זו עזיבת המגזר הייתה קלה יותר (יחסית). הסבר זה גם עולה בקנה אחד עם העובדה שבשלוש קבוצות הגיל הבאות (ילידי 63-72, ילידי 73-82, וילידי 83-87) שיעורי עזיבת המגזר הולכים ופוחתים עם הגיל. עם זאת, כפי שהוצג בתרשים 8, בקבוצת הגיל הבאה (ילידי 1988-1992) המגמה מתהפכת, ושיעורי עזיבת המגזר עולים עם הירידה בגיל (אף שלצעירים היו פחות שנים שבהן יכלו לבחור לעזוב). היפוך מגמה זה עלול להעיד על תהליכי

עומק שהאיצו את קצב עזיבת המגזר בעשור האחרון, ובהם המצוקה הכלכלית שחוו צעירים חרדים רבים עקב הקיצוץ בקצבאות ב-2003, הירידה בהיקף התרומות והידלדלות משאבים מבית (ראו גם רגב, 2014). המציאות הכלכלית החדשה הניעה שינויים משמעותיים בדפוסי ההשתלבות של הציבור החרדי והביאה לזינוק בשיעורי התעסוקה ובשיעורי ההשתלבות בלימודים אקדמיים (ראו גם מלאך, כהנר ורגב, 2016). היפוך המגמה הנצפה אצל ילידי שנות ה-80 וה-90 נמצא בהלימה עם התמורות הרבות שחלו בחברה החרדית מראשית שנות ה-2000, שבהן היא החלה "להיפתח" ולעבור תהליכי מודרניזציה מואצים. תהליכים אלו, שהגדילו את מידת החשיפה והממשק של הציבור החרדי עם החברה הכללית (בפרט בקבוצות הגיל הצעירות), ככל הנראה גם הגבירו את קצב עזיבת המגזר.

### תרשים 9

שיעור העוזבים את המגזר החרדי לפי זרם ושנתון לידה, 2017 (ב-%)



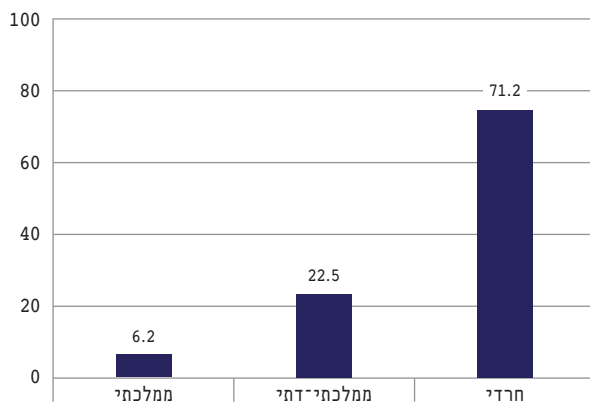
## 7. גיל עזיבת המגזר

באיזה שלב בחייהם של עוזבי המגזר החרדי מתבצעת העזיבה? כאמור, הנתונים הזמינים לנו מספקים שני עוגנים מרכזיים (סוג חינוך בילדות והגדרה עצמית כבוגר ב־2017), אך איננו יודעים מתי בדיוק בחייו של הפרט התרחשה העזיבה או ההצטרפות למגזר החרדי. עם זאת, הנתונים כן מאפשרים לקבל אינדיקציה מסוימת באשר לשלב בחייהם שבו בוצע המעבר. כאשר מתמקדים באנשים שגדלו בבית חרדי אך היום אינם מגדירים את עצמם חרדים, ניתן לבדוק את סוג הפיקוח של מוסד הלימודים שלמדו בו בכיתה י"ב ולהסיק אם עזיבת המגזר התרחשה לפני גיל 18 (כקטין) או לאחר סיום הלימודים (כבוגר). בהקשר זה חשוב להזכיר שהאלגוריתם שהשתמשנו בו מאפשר לדעת אם פרט מסוים גדל בבית חרדי גם אם פרט זה לא למד במוסד בפיקוח חרדי, בזכות המידע על אחיו ואחיותיו. למשל, אדם שלמד בתיכון במוסד בפיקוח ממלכתי־דתי אך חמש אחיו ואחיותיו למדו במוסדות חרדיים סווג על ידנו כמי שגדל במשפחה חרדית. תרשים 10 מציג את סוג הפיקוח בכיתה י"ב בקרב אנשים שגדלו בבית חרדי אך כבוגרים אינם מגדירים את עצמם חרדים. 22.5% מהם למדו כבר בכיתה י"ב בפיקוח ממלכתי־דתי ו־6.2% נוספים בפיקוח ממלכתי. כלומר, לפחות 28.7% מן העוזבים את המגזר החרדי עשו זאת כקטינים. יצוין כי מספר זה אינו מביא בחשבון צעירים שנשרו ממערכת החינוך לפני כיתה י"ב, ולכן סביר מאוד שבפועל שיעור גבוה יותר מן העוזבים את המגזר החרדי עשו זאת עוד בהיותם קטינים. ממצא זה עולה בקנה אחד עם מסקנותיו של הורוביץ (2018), אשר מציין כי הסיכוי לעזיבת המגזר הוא הגבוה ביותר בקבוצת הגיל 17-22.



**תרשים 10**

**סוג פיקוח בכיתה י"ב בקרב מי שגדלו בבית חרדי, אך כיום אינם מגדירים את עצמם חרדים, בגילים 20-42, 2017 (ב-%)**



## היקף ההצטרפות למגזר החרדי

1. שיעור הצטרפות למגזר החרדי

בחינת שיעור המצטרפים למגזר החרדי מעלה כי רק 1.8% מהאנשים שהתחנכו בילדותם בבית חילוני או בבית דתי מגדירים את עצמם בבגרותם חרדים (תרשים 11). נתון זה הוא בעצם ממוצע משוקלל של שיעורי ההצטרפות למגזר החרדי בקרב דתיים (4.9%) וחילונים (1%) כפי שהוצג בתרשים 1. כמחצית מהאנשים שגדלו בבית לא־חרדי מגדירים את עצמם בבגרותם חילונים, כ־30% מגדירים את עצמם מסורתיים, כ־15% מגדירים את עצמם דתיים או דתיים מאוד, וכ־3.5% מצהירים כי אורח חייהם מעורב.<sup>12</sup> שיעור המצטרפים למגזר החרדי (1.8%) נמוך פי 7.4 משיעור העוזבים את המגזר החרדי (13.3%). ואולם למרות זאת, כאמור, מספרם הכולל של העוזבים (53,400) נמוך במעט ממספרם הכולל של המצטרפים (59,500). הדבר נובע כמובן מהעובדה שהאוכלוסייה החרדית ה**בוגרת** היא היום רק כעשירית מכלל האוכלוסייה היהודית הבוגרת בישראל (רגב וגורדון, 2020), ובעבר היה חלקה באוכלוסייה היהודית אף קטן הרבה יותר. כלומר, שיעור העוזבים את המגזר החרדי גבוה בהרבה משיעור המצטרפים למגזר, אך בשל ההבדלים בגודלן האבסולוטי של האוכלוסייה היהודית הלא־חרדית לעומת האוכלוסייה החרדית מספרם הכולל של המצטרפים (נכון להיום) גדול ממספרם הכולל של העוזבים.

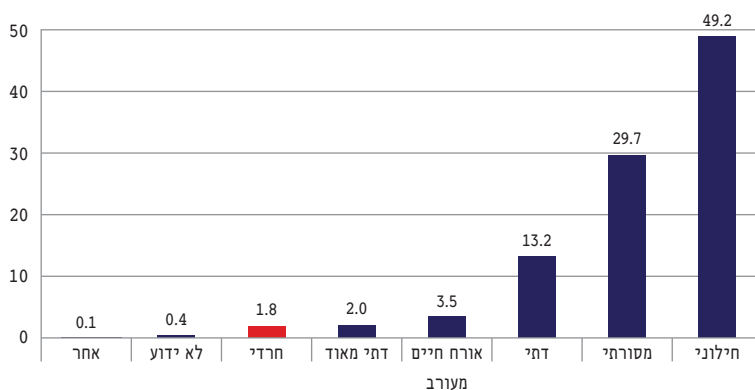
עם זאת, קצב הגידול הטבעי של האוכלוסייה החרדית מהיר בהרבה מזה של האוכלוסייה היהודית הלא־חרדית (כ־4.2% בשנה לעומת כ־1.75% בשנה, בהתאמה). כמו כן, כפי שהוצג לעיל (בתרשים 3), בעשור האחרון מסתמנת מגמת האצה בקצב העזיבה של המגזר החרדי ומגמת האטה בקצב ההצטרפות למגזר החרדי (כפי שיוצג בהמשך). כל אלו גורמים לכך שבשנים האחרונות

12 מאפייניהן של מרבית המשפחות המגדירות את עצמן בעלות "אורח חיים מעורב" דומים מאוד למאפייניהן של משפחות חילוניות.

מספר העוזבים את המגזר החרדי בשנה גבוה ממספר המצטרפים – והפער הולך ומתרחב.

### תרשים 11

רמת דתיות של בגירים שהתחנכו בילדותם במוסדות לא-חרדיים, בגילים 20-64, 2017 (%)



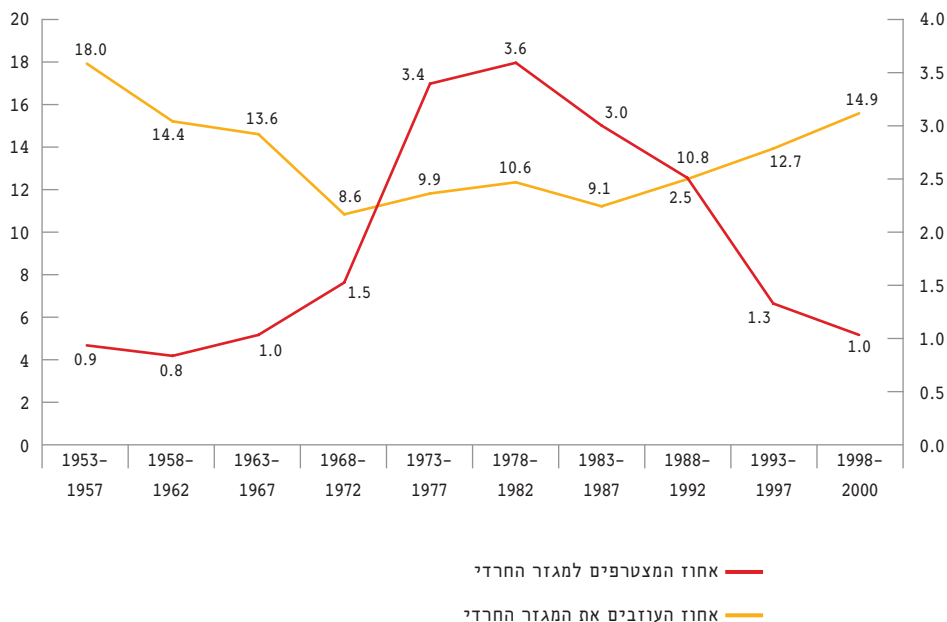
## 2. שיעורי עזיבה והצטרפות לפי קבוצות גיל

תרשים 12 מציג את שיעור המצטרפים למגזר החרדי בהשוואה לשיעור העוזבים אותו לפי שנתון לידה. מגמות ההצטרפות המשתקפות בו הן למעשה תמונת ראי (הפוכה) של מגמות העזיבה. נראה ששיעורי ההצטרפות הגבוהים ביותר (למגזר החרדי) ושיעורי העזיבה הנמוכים ביותר נרשמו בקרב ילידי שנות ה־70 וילידי שנות ה־80 המוקדמות של המאה הקודמת. בקבוצות הגיל הצעירות יותר מתהפכת כאמור המגמה ומתקבלת עלייה בקצב עזיבת המגזר וירידה חדה בקצב ההצטרפות אליו. ממצאים אלו תואמים את העובדה ש"תור הזהב" (הכלכלי והפוליטי) של החרדיות הישראלית, ובפרט של הזרם הספרדי, היה בשנות ה־90 ובראשית שנות ה־2000 (עד קיצוץ הקצבאות ב־2003). מסתמן כי

בתקופה זו, שבה גדלו מאוד כוחה והשפעתה של מפלגת ש"ס במפה הפוליטית ובציבור הספרדי בישראל, חל גידול משמעותי בשיעור המצטרפים למגזר החרדי (ובפרט מצטרפים ספרדים) וצניחה בשיעור העוזבים. ילידי שנות ה־70 ושנות ה־80 המוקדמות היו אז בשנות ה־20 לחייהם, ונראה שההצטרפות למגזר הייתה אז אטרקטיבית במיוחד עבורם, לנוכח הגידול בכוח הפוליטי ולנוכח מדיניות הקצבאות הנדיבה שהונהגה בשנים אלו. כפי שמראים אטינגר וליאון בספרם "באין רועה" (2018), תנועת התשובה בשנות ה־80 וה־90 רכבה במידה רבה על הזינוק בפופולריות של אידאולוגיית "החזרת עטרה ליושנה" שהוביל הרב עובדיה יוסף ז"ל, והועצמה על ידי הקמת רשת מעיין החינוך התורני. אידאולוגיה זו הביאה בשיאה להתחרדות של אלפים רבים, בעיקר מבני העדה הספרדית.

## תרשים 12

שיעור המצטרפים למגזר החרדי ושיעור העוזבים אותו לפי שנחון לידה, 2018 (ב-%)

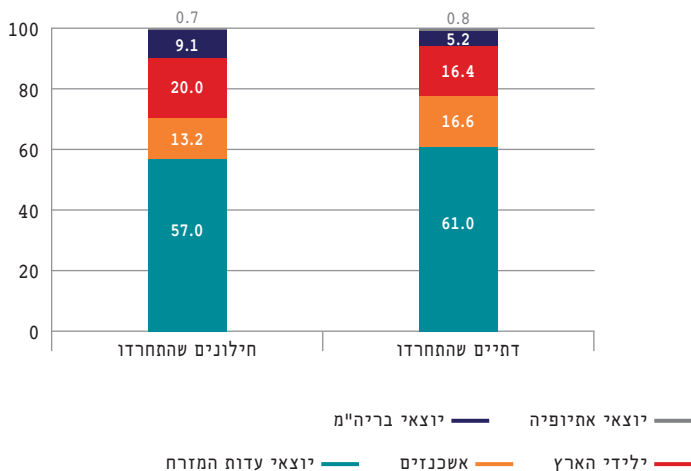


### 3. מאפייני המצטרפים למגזר החרדי

תרשים 13 מציג את התפלגות המצטרפים למגזר החרדי לפי מוצא הסב (מצד האב) ולפי רמת הדתיות הקודמת של המצטרפים. כפי שניתן לראות, הן בקרב החילונים שהתחרדו הן בקרב הדתיים שהתחרדו יש ייצוג גבוה מאוד ליוצאי עדות המזרח (כ־60%). נתון זה עולה בקנה אחד עם הממצאים המוצגים בתרשים 10 לעיל, המצביעים על הלימה כרונולוגית בין עליית כוחה של ש"ס בשנות ה־90 וה־2000 המוקדמות לבין הזינוק שנרשם בשיעורי ההצטרפות למגזר החרדי בשנים אלו. ממצאים אלו גם מתכתבים עם ממצאיו של ברמן (Berman, 2000), שהראה כי בשנות ה־90 חל זינוק בשיעורי הילודה ובמספר שנות הלימוד בישיבה של חרדים ספרדים, אשר היה מהיר יותר מהגידול בזרם החסידי או הליטאי. זינוק זה קשור לגידול משמעותי יותר בתמיכות לחרדים ספרדים, אשר למעשה ביטל אפליה פנים־חרדית במדיניות הקצבאות, בזכות עליית כוחה הפוליטי של ש"ס. ברמן (שם: 939) מציין כי ייתכן שהגדלת התמיכות למשפחות חרדיות מרובות ילדים (בזכות הקמת מעיין החינוך התורני) גם הביאה משפחות מסורתיות ממוצא ספרדי להצטרף למגזר החרדי. הוא אף מצטט את מחקרם של שגיא וויינשטיין (1999), המביא עדויות אנקדוטליות לכך מעובדים סוציאליים שטיפלו במשפחות כאלה. הסבר זה גם עולה בקנה אחד עם ההאצה שנרשמה בקצב עזיבת המגזר, בייחוד בקרב חרדים מן הזרם הספרדי, לאחר הקיצוץ החד בקצבאות ב־2003. במילים אחרות, נראה שיש הלימה גבוהה בין מאפייני המצטרפים למגזר החרדי בימי השיא שלו למאפייני העוזבים אותו בתקופת שפל (כלכלי), ושרבים מעוזבי המגזר בשנים האחרונות (בפרט מקרב הזרם הספרדי) הם ילדיהם של חוזרים בתשובה שהצטרפו למגזר בשנות ה־90 של המאה הקודמת – "חרדים לדור אחד".

**תרשים 13**

**התפלגות המצטרפים למגזר החרדי לפי מוצא הסב (מצד האב), בגילים 20-64 (ב-%)**



כאשר בוחנים את התפלגות יישובי המגורים הנוכחיים של המצטרפים אל המגזר החרדי, ניכר שהיא שונה מאוד מהתפלגות יישובי המגורים של כלל הציבור החרדי (ראו גם רגב וגורדון, 2020). ערים כגון רחובות ואשקלון, שאינן נמנות עם עשרת היישובים שהקהילות החרדיות בהם הן הגדולות ביותר, נכללות בעשירייה הראשונה של ריכוזי המצטרפים החדשים למגזר, ויש להם בהן ייצוג יתר משמעותי בהשוואה לכלל החרדים. גם בנתניה, פתח תקווה וחיפה יש ייצוג יתר למצטרפים למגזר, לעומת ייצוג חסר משמעותי בירושלים, בני ברק, בית שמש ואשדוד. נתון זה עשוי להצביע על כך שרבים מהמצטרפים למגזר לא העתיקו את מקום מגוריהם לערים חרדיות לאחר התחרדותם. סביר שעובדה זו גם תרמה להגדלת ההסתברות לעזיבה עתידית של המגזר, שלהם או של ילדיהם.

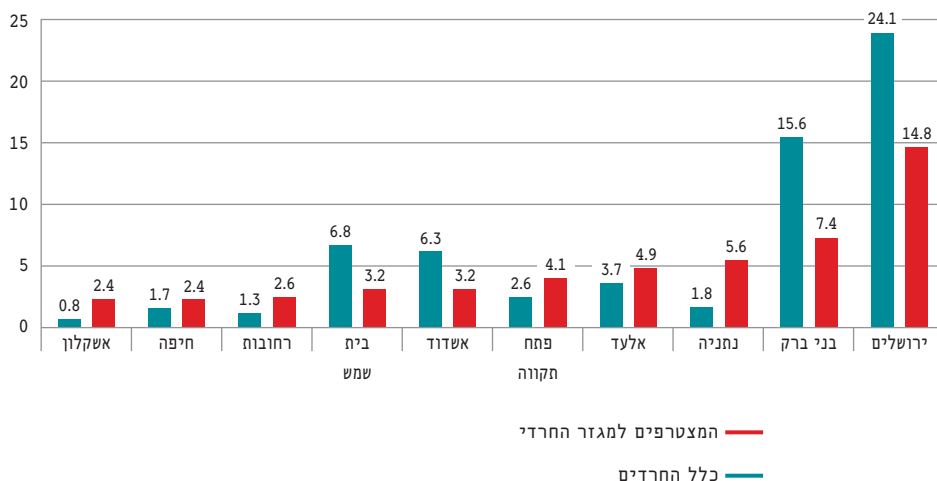
בניתוח שביצעו גרובר ושותפיו (בהכנה)<sup>13</sup> מהמועצה הלאומית לכלכלה נבחנה תופעת המעברים בין סוגי פיקוח של מוסדות חינוך. מטרת המחקר הייתה

13 מדובר במחקר שביצעו נועם גרובר ושותפיו מטעם המועצה הלאומית לכלכלה אך טרם פורסם. ממצאיו הוצגו למחברי מסמך זה.

להבין מדוע שיעור ניכר מן התלמידים שלמדו במוסד בפיקוח חרדי בכיתה א' עברו למוסד בפיקוח ממלכתי-ידיתי או ממלכתי בכיתה ט' (או לפני כן).<sup>14</sup> גרובר ושותפיו גילו כי רובם המוחלט של המעברים (מפיקוח חרדי לפיקוח לא-חרדי) התבצעו על ידי ילדים שאבותיהם לא למדו מעולם בישיבה, ואילו בקרב ילדים שאבותיהם למדו בעבר בישיבה היקף התופעה היה קטן מאוד זניח. הגם שממצאים אלו עשויים לנבוע מכך שהורים לא-חרדים שולחים מסיבות שונות את ילדיהם למוסדות חרדיים בבית ספר יסודי אך לא בתיכון, הסבר אפשרי נוסף הוא שחלק מאותם הורים הצטרפו למגזר החרדי בצעירותם ועזבו אותו בבגרותם; או שרצו שילדיהם יזכו לחינוך פורמלי בתיכון. יודגש כי מעברים בין סוגי פיקוח של מוסדות חינוך אינם מעידים בהכרח על שינוי ברמת הדתיות או על עזיבת מגזר זה או אחר. עם זאת, העובדה שכמעט כל המעברים בוצעו על ידי ילדים לאבות שלא למדו בישיבה תואמת את מכלול הממצאים במחקר הנוכחי, המספקים אינדיקציה ל"דלת מסתובבת" שדרכה הצטרפו משפחות רבות למגזר החרדי בשנות ה-90 ועזבו אותו (הם או ילדיהם) בשני העשורים האחרונים.

#### תרשים 14

התפלגות יישובי המגורים של המצטרפים אל המגזר החרדי (ערים מובילות) בהשוואה לכלל החרדים, בגילים 20-64, 2017 (%)

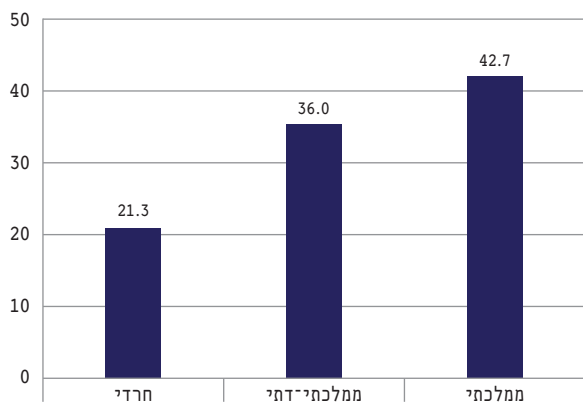


## 4. גיל ההצטרפות למגזר החרדי

באיזה שלב בחייהם של מי שמצטרפים אל המגזר החרדי הם בוחרים באורח החיים החרדי? כאמור, ידוע לנו אם הפרט גדל במשפחה חרדית כילד וכיצד הוא מגדיר את עצמו כבוגר (ב־2017), אך איננו יכולים לקבוע במדויק מתי הצטרף למגזר החרדי. גם כאן (כמו בתרשים 10 לעיל) ניתן לבדוק את סוג הפיקוח של מוסד הלימודים בכיתה י"ב כדי להסיק אם ההצטרפות למגזר התרחשה לפני גיל 18 (כקטין) או לאחר סיום הלימודים (כבוגר). תרשים 15 מציג את סוג הפיקוח בכיתה י"ב בקרב אנשים שגדלו במשפחה לא־חרדית אך כבוגרים מגדירים את עצמם חרדים. 21.3% מהם למדו כבר בכיתה י"ב בפיקוח חרדי. כלומר, לפחות חמישית מן המצטרפים אל המגזר החרדי עשו זאת כקטינים. כאמור, מספר זה אינו מביא בחשבון צעירים שנשרו ממערכת החינוך לפני כיתה י"ב.

### תרשים 15

סוג פיקוח מוסד לימודים בכיתה י"ב בקרב מי שגדלו בבית לא־חרדי אך כבוגרים מגדירים את עצמם חרדים, בגילים 20-42, 2017 (ב־%)





## פרק 3

### זלת מסתובבת: הקשר בין המצטרפים למגזר החרדי לבין העוזבים אותו

#### 1. האם רוב עוזבי המגזר הם ילדיהם של מצטרפים ותיקים?

סברה רווחת בדיון על היקף עזיבת המגזר החרדי היא שחלק ניכר, או אפילו חלק הארי, מעוזבי המגזר החרדי הם ילדיהם של מצטרפים ותיקים. הורוביץ (2018), למשל, מציין כי לילדיהם של בעלי תשובה יש ייצוג גבוה במיוחד בקרב היוצאים בשאלה, בייחוד מן הזרם הספרדי. אין חולק שזוהי השערה הגיונית וסבירה, ויש אינדיקציות עקיפות רבות לתקפותה – כמו למשל ייצוג היתר המשמעותי של הספרדים בקרב המצטרפים והעוזבים. עם זאת, קשה מאוד לזהות תופעה זו בניתוח מבוסס נתונים, לא כל שכן לאמוד את היקפה. האתגר העיקרי נובע מן הקושי לקבוע בוודאות שאדם מסוים נולד וגדל כחרדי להורים בעלי תשובה ובשלב כלשהו עשה את המסלול ההפוך ועזב את המגזר.

בהקשר זה, היתרון בנתונים המינהליים שעליהם מתבסס מחקר זה הוא שהם מאפשרים להצליב את המידע המינהלי על סוג מוסד הלימודים של הילדים (בגיל תיכון) עם המידע המינהלי על הוריהם, וגם עם סקרי כוח אדם המספקים מידע על רמת הדתיות שלהם כיום (לפי הגדרה עצמית). עקב כך עלה בידנו לזהות חלק ניכר מן המשפחות של בעלי התשובה. אם רוב הילדים במשפחה למדו במוסד חרדי בגיל תיכון אך ההורים לא, זוהי אינדיקציה לכך שהמשפחה היא בסבירות גבוהה משפחה של בעלי תשובה. לכן, בחינה של מידת הדתיות הנוכחית (לפי הגדרה עצמית) בקרב צעירים שגדלו במשפחות כאלו יכולה לספק תובנות חשובות בכל הנוגע לשיעורי עזיבת המגזר בקרב ילדיהם של בעלי תשובה.

תרשים 16 מציג את שיעור הצעירים (בגילים 19–25) שאינם מגדירים את עצמם היום חרדים בקרב ארבע קבוצות אוכלוסייה הנבדלות זו מזו בסוג התיכון של הצעירים ושל הוריהם: (1) צעירים שלמדו בתיכון חרדי וכך גם הוריהם; (2) צעירים שלמדו בתיכון חרדי אך הוריהם לא; (3) צעירים שלא למדו במוסד

חרדי אך הוריהם כן; (4) צעירים שלא למדו במוסד חרדי וגם הוריהם לא. כפי שניתן לראות, שיעורי עזיבת המגזר בקרב צעירים שגם הם וגם הוריהם למדו בתיכון חרדי נמוכים למדי ועומדים על 5.5% בלבד, בדומה לשיעורי העזיבה שנמדדו בזרם החסידי. עם זאת, אין להסיק מכך בהכרח כי בכל קהילות הגרעין החרדיות (בניכוי משפחות שבעבר הצטרפו למגזר) שיעורי העזיבה הם נמוכים כל כך. ראשית, יש לזכור כי מדובר בבני 19-25 בלבד, והעזיבה נמשכת עד גיל 30 לפחות; שנית, חלק מן העוזבים עושים זאת עוד לפני כניסתם לישיבה קטנה חרדית (בגיל תיכון), ולכן הם לא ייכללו בקבוצה זו; ואחרים עשויים לעזוב את המגזר אף בשלב מוקדם יותר בחייהם, במקרה שהוריהם עוזבים בעצמם את המגזר ולכן לא שולחים אותם למסגרת חרדית בגיל תיכון. וינרב ובלס (2018) אכן מראים כי בשנים האחרונות תלמידים רבים שלמדו במוסדות חרדיים ביסודי נשלחו למוסדות לא-חרדיים בתיכון, וכי קצב המעברים הללו מתגבר.<sup>15</sup>

הנתון המעניין יותר בתרשים 16 נוגע לצעירים שלמדו במוסד חרדי בגיל התיכון אך הוריהם לא. כ-30.7% מצעירים אלו אינם מגדירים את עצמם היום חרדים, אף שקיבלו חינוך חרדי. ממצא זה מלמד כי שיעורי עזיבת המגזר בקרב ילדיהם של בעלי תשובה אכן גבוהים בהרבה (פי 15.6) משיעורי העזיבה בקרב ילדיהם של חרדים ותיקים. יתר על כן, כאמור, סביר שבשקלול מקרים של עזיבה מוקדמת (לפני גיל תיכון) ועזיבה מאוחרת (אחרי גיל 25) שיעורי העזיבה בקרב ילדיהם של בעלי תשובה אפילו גבוהים יותר.<sup>16</sup> יצוין כי שליש מילדיהם של בעלי התשובה שאינם מגדירים את עצמם היום חרדים מגדירים את עצמם דתיים מאוד. לכן אין לשלול את האפשרות שחלקם לא בהכרח נטשו את המגזר, אך הם כבר פחות מזדהים עם ההגדרה החרדית ולכן מעדיפים להגדיר את עצמם היום דתיים מאוד. ייתכן גם שחלקם הגדירו את עצמם כך מאז ומעולם, אף שהתחנכו במסגרות חרדיות.<sup>17</sup>

15 העובדה שכ-14.3% מן האנשים (בגילים 35-49) שלמדו בעצמם בתיכון חרדי אינם שולחים את ילדיהם לתיכון חרדי (תרשים 2), והעובדה שכ-13.7% מילדיהם של אנשים אלו אינם מגדירים את עצמם היום חרדים, מלמדת שבשקלול מקרים של עזיבה מוקדמת ועזיבה מאוחרת (כמתואר לעיל) שיעורי העזיבה גבוהים למדי גם בחלק מן הקהילות החרדיות הוותיקות (אם כי יש שונות גדולה בין הזרמים).

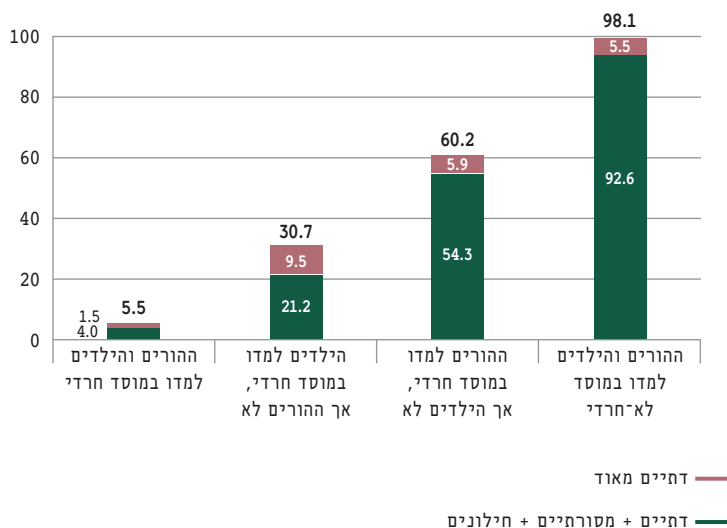
16 יש לזכור כי שיעור עוזבי המגזר בקרב ילדיהם של בעלי התשובה קרוב לשיעור העזיבה בזרם החרדי (26.4%), מה שמחזק את הסברה שרבים מעוזבי הזרם הספרדי הם בעלי תשובה לשעבר או ילדיהם של בעלי תשובה.

17 תופעה זו עשויה להתרחש בסבירות גבוהה יותר בקרב חלק מתלמידי מוסדות רשת אל המעיין (ופחות בקרב תלמידי המוסדות החסידיים והליטאיים).

הקבוצה השלישית המופיעה בתרשים 16 היא צעירים שלא למדו בתיכון חרדי אך הוריהם כן. כ־60.2% מצעירים אלו אינם מגדירים את עצמם היום חרדים, זוהי אינדיקציה חזקה לכך שרובם הם ילדים של עוזבי המגזר. עם זאת, קשה מאוד לקבוע במדויק באיזה שלב בחייהם או בחיי הוריהם התבצעה העזיבה, ולכן גם לא יהיה נכון לומר שכל הצעירים הללו הם עוזבי המגזר. לפחות חלק מהם נולדו כנראה רק אחרי שהוריהם עזבו את המגזר.<sup>18</sup> הקבוצה הרביעית והאחרונה בתרשים 16 היא צעירים שלא למדו בתיכון חרדי וגם הוריהם לא (כלומר נולדו וגדלו במשפחה יהודית לא־חרדית). שלא במפתיע רק כ־1.9% מן הצעירים הללו מגדירים את עצמם היום חרדים. נתון זה דומה מאוד לשיעורי עזיבת המגזר הלא־חרדי שנמדדו בקרב קבוצת הגיל 20-64 (1.8%), כפי שמראה תרשים 1 לעיל.

## תרשים 16

שיעור הצעירים שאינם מגדירים את עצמם חרדים,  
לפי סוג התיכון שלהם ושל הוריהם, לפי מגדר ושנת לידה,  
בגילים 19-25, 2014-2019 (ב־%)

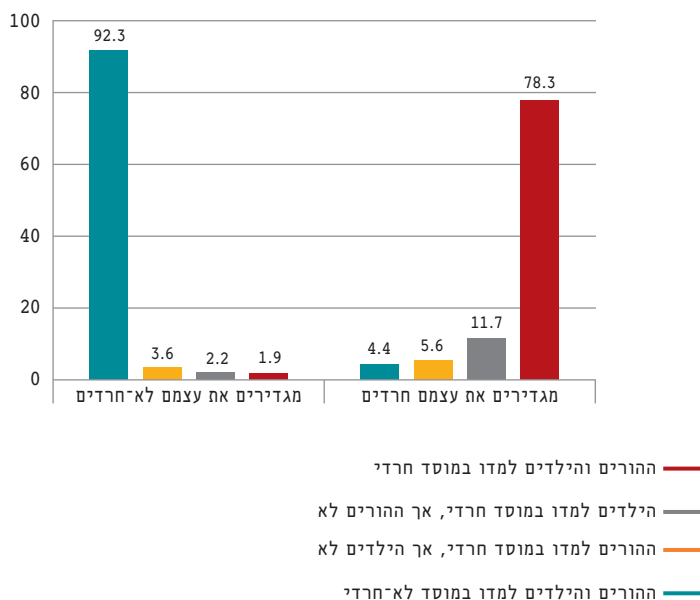


**18** ההסבר לכך שכ־40% מן הצעירים בגילים 19-25 שלא למדו במוסד חרדי בגיל תיכון (אך הוריהם כן) עדיין מגדירים את עצמם חרדים הוא שההגדרה העצמית שלהם היא ברמת משק הבית, ורבים מהם עדיין מתגוררים עם הוריהם החרדים (לפחות רשמית) למרות נשירתם המוקדמת מן המסגרות החרדיות.

הממצאים המוצגים בתרשים 16 מאשרים כי שיעורי עזיבת המגזר בקרב בעלי תשובה וילדיהם אכן גבוהים בהרבה משיעורי עזיבת המגזר בקרב חרדים ותיקים. אך כדי להבין מהי עוצמת השפעתם של הבדלים אלו על היקף עזיבת המגזר, עלינו לדעת מהו חלקם של בעלי התשובה באוכלוסייה החרדית. על פי אומדני הלמ"ס לשנת 2009 (פרידמן ואחרים, 2011), כ־22% מהאוכלוסייה החרדית הבוגרת הם בעלי תשובה, אך כאמור האומדנים המעודכנים שלנו נמוכים יותר (כ־15% מן החרדים בגילים 20-64). תרשים 17 מצג את התפלגות הצעירים היהודים בני 19-25 לפי הגדרה עצמית של דתיות (חרדים או לא־חרדים) ולפי סוג התיכון שלהם ושל הוריהם (חרדי או לא־חרדי). מקרב הצעירים שמגדירים את עצמם היום חרדים, 78.3% למדו בתיכון חרדי וגם הוריהם למדו בתיכון חרדי; 11.7% למדו במוסד חרדי אך הוריהם לא; 5.6% לא למדו במוסד חרדי אך הוריהם כן; ו־4.4% לא למדו במוסד חרדי וגם הוריהם לא. כאמור, ניתן להעריך כי רוב הצעירים החרדים שלמדו בתיכון חרדי אך הוריהם לא הם בניהם של מצטרפים ותיקים למגזר. לעומת זאת, רוב הצעירים המגדירים את עצמם היום חרדים אך שהם והוריהם לא למדו בתיכון חרדי הם כנראה מצטרפים חדשים למגזר. לפיכך ניתן להעריך בזהירות כי מצטרפים חדשים וילדיהם של מצטרפים ותיקים הם יחד כ־16% מן האוכלוסייה החרדית הצעירה (בגילים 19-25). נתון זה הוא משמעותי בראייה צופת פני עתיד, מכיוון שרוב עוזבי המגזר עושים זאת לפני גיל 30. מעניין שבקרב הצעירים אשר מגדירים את עצמם לא־חרדים כ־7.7% מגיעים מרקע חרדי כלשהו: 3.6% התחנכו במסגרת לא־חרדית אך הוריהם התחנכו במסגרת חרדית (כלומר, רובם כנראה ילדיהם של עוזבי המגזר); 2.2% אחרים למדו בתיכון חרדי אך הוריהם לא (כלומר, רובם כנראה ילדיהם של מצטרפים ותיקים למגזר אך בעצמם עזבו את המגזר); 1.9% למדו במוסד חרדי וכך גם הוריהם (כלומר, הם כנראה עוזבי המגזר שהגיעו מקהילות הגרעין החרדיות הוותיקות).

### תרשים 17

התפלגות יהודים בני 19-25 לפי הגדרה עצמית  
 וסוג התיכון שלהם ושל הוריהם, 2018 (ב-%)

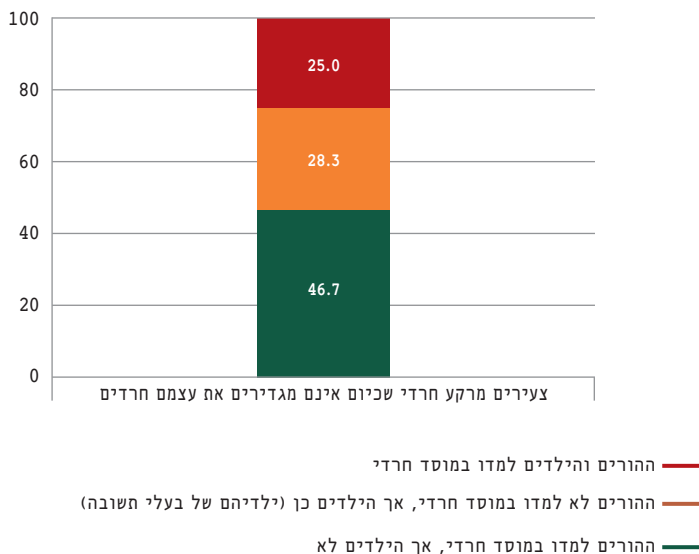


תרשים 17 מראה כי לילדיהם של בעלי תשובה יש ייצוג משמעותי בקרב עוזבי המגזר החרדי. עם זאת, כאמור, קשה לקבוע בוודאות מהו חלקם המדויק בעוזבי המגזר, כיוון שחסר מידע על אופי ומועד העזיבה של הקבוצה השלישית – צעירים שלא למדו במוסד חרדי אך הוריהם כן. כלומר, לא ידוע לנו כמה מהם עזבו את המגזר בילדותם או בנערוּתם, וכמה מהם נולדו רק לאחר שהוריהם עזבו את המגזר (ולכן אינם נחשבים בעצמם לעוזבי המגזר, אלא למי שנולדו לא־חרדים). במילים אחרות, קשה לקבוע בוודאות כמה מן הצעירים המשתייכים לקבוצה השלישית (המסומנת באדום בתרשים 17) הם בעצמם עוזבי המגזר, וכמה מהם הם רק דור שני לעוזבים. לפיכך ניתן לקבוע כי ילדיהם של מצטרפים ותיקים למגזר הם **לפחות** 28% מעוזבי המגזר החרדי (בגילים 19-25), וסביר מאוד שחלקם אף גבוה יותר. אף שאין בנתון זה מענה מספרי מדויק לסוגיה זו, הוא מספק תימוכין חזקים לטענה (שמעלה גם הורוביץ, 2018) שלילדיהם של

בעלי התשובה יש ייצוג גבוה בקרב עוזבי המגזר. למרות זאת, כאמור, אין להסיק מכך ששיעורי העזיבה בקרב החרדים הוותיקים הם זניחים, ואין להסתמך רק על נתוני חתך הגיל המצומצם הזה כאינדיקציה. כפי שמראה תרשים 33 (בנספחים), 14.3% מהילדים שהוריהם למדו במוסד חרדי בתיכון נשלחו בעצמם למוסד לא-חרדי, ו-13.7% מהם אינם מגדירים את עצמם היום חרדים. כלומר, במבט מקיף, לאורך זמן ועל פני קבוצת גיל רחבה יותר, גם אצל החרדים הוותיקים נמדדים שיעורי עזיבה גבוהים.

### תרשים 117

התפלגות צעירים מרקע חרדי שכיום אינם מגדירים את עצמם חרדים, לפי סוג התיכון שלהם ושל הוריהם, בגילים 19-25, 2018 (ב-%)

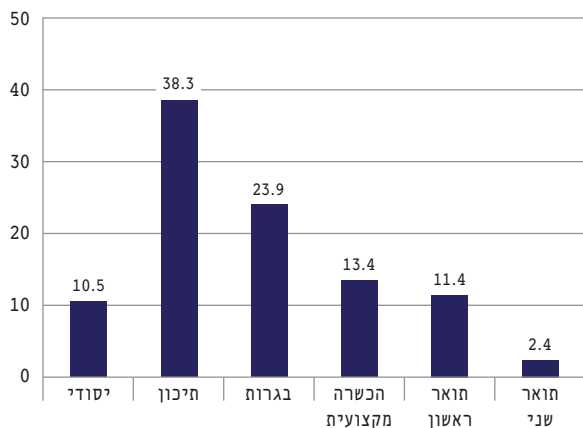


## מאפייני ההשכלה של המצטרפים למגזר החרדי ושל העוזבים אותו

כאשר בוחנים את רמת ההשכלה של המצטרפים אל המגזר החרדי ניתן לראות כי שיעור האקדמאים בקרבם גבוה במידה רבה מן השיעור בקרב כלל החרדים (13.8% לעומת 6.2%, בהתאמה). נתון זה אומנם אינו מפתיע, אך הוא יכול לסייע לנו להבין טוב יותר את מאפייניהם של העוזבים את המגזר, כפי שיובהר בהמשך.

### תרשים 18

התעודה הגבוהה ביותר בקרב המצטרפים למגזר החרדי,  
בגילים 20-64, 2017 (ב-%)

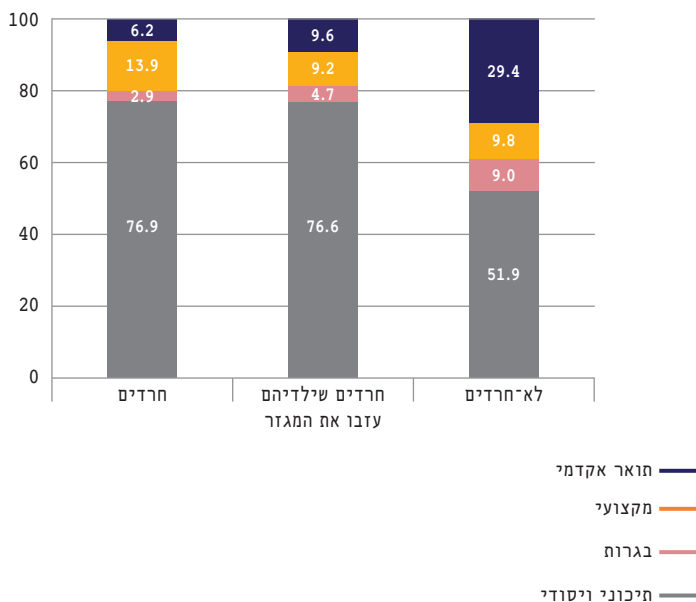


תרשים 19 מציג את התפלגות התעודה הגבוהה ביותר בקרב אנשים בגילים 40-64 בחלוקה לשלוש קבוצות: חרדים, לא-חרדים וחרדים שילדיהם עזבו את המגזר. קל לראות שבקרב הלא-חרדים שיעור האקדמאים ושיעור בעלי תעודת הבגרות גבוהים הרבה יותר משיעורם בשתי הקבוצות האחרות. אך ממצא מעניין יותר הוא ששיעור האקדמאים ושיעור בעלי תעודת הבגרות בקרב החרדים שילדיהם עזבו את המגזר גבוהים בהרבה משיעורם בקרב שאר החרדים.

כאשר מחברים ממצא זה עם הנתונים המוצגים בתרשים 20 להלן, מתקבל אישוש נוסף לכך שחלק ניכר מן העוזבים את המגזר הם ילדים להורים שהצטרפו בעבר למגזר. כלומר, הסיבה ששיעור האקדמאים בקרב חרדים שילדיהם עזבו את המגזר גבוה יותר מן השיעור בקרב שאר החרדים (בגילים 40-64) היא ככל הנראה העובדה שרבים מהם עשו בעבר מסלול הפוך מילדיהם – והצטרפו למגזר.

### תרשים 19

התעודה הגבוהה ביותר לפי מגזר, בגילים 40-64, 2017 (ב-%)



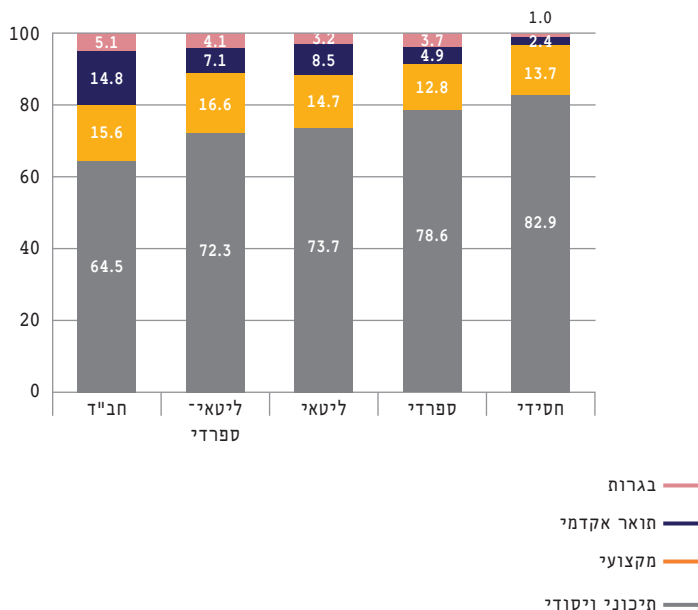
לכאורה, הסבר חליפי לשיעור האקדמאים הגבוה (יחסית) בקרב חרדים שילדיהם עזבו את המגזר עשוי להיות השתייכותם של העוזבים לזרם חרדי ששיעור האקדמאים בו גבוה יותר. אך פילוח התעודה הגבוהה ביותר של חרדים בני 40-64 לפי זרם חרדי (תרשים 20) שולל אפשרות זו. רק בקרב החב"דניקים שיעור האקדמאים (14.8%) גבוה מספיק כדי לתמוך בהסבר זה; אך כפי שהוצג בתרשים 4 לעיל, החב"דניקים הם רק 9% מכלל העוזבים את המגזר. לעומת



זאת, אצל הספרדים, שהם כמחצית מעוזבי המגזר, שיעור האקדמאים הוא רק 4.9% – כלומר, נמוך בהרבה משיעור האקדמאים בקרב חרדים שילדיהם עזבו את המגזר (9.2%). כאשר מחשבים ממוצע משוקלל של שיעורי האקדמאים המופיעים בתרשים 18, לפי חלקו היחסי של כל זרם באוכלוסיית העוזבים את המגזר, מתקבל שיעור של 6.4% בלבד – כלומר, עדיין נמוך משמעותית משיעור האקדמאים בקרב חרדים שילדיהם עזבו את המגזר. לפיכך מתקיימת כאן בהכרח הטיית בחירה מסוימת שגורמת לשיעור האקדמאים בקרב חרדים שילדיהם עזבו את המגזר להיות גבוה יותר. כאמור, בסבירות גבוהה מאוד הטיה זו נובעת מכך ששיעור ניכר מהחרדים שילדיהם עזבו את המגזר עשו בעבר את המסלול ההפוך. יצוין כי בקרב הדור החרדי הצעיר יותר (בני 24-39) שיעור האקדמאים נמוך הרבה יותר ועומד על 1.6% בלבד (תרשים 20).

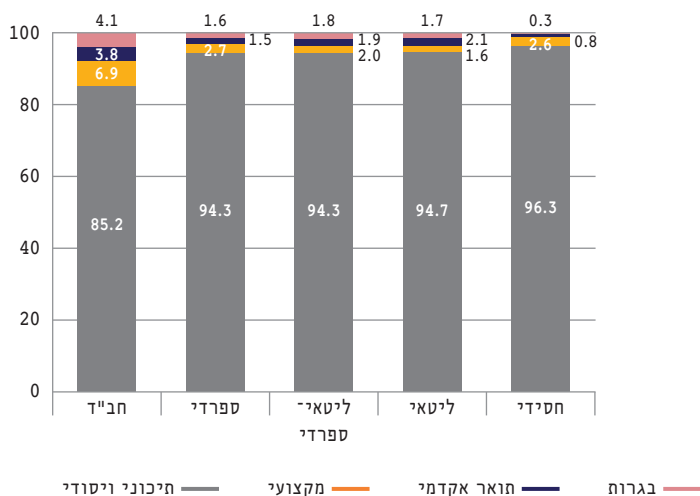
**תרשים 20**

**התעודה הגבוהה ביותר לפי זרם חרדי, גברים בגילים 40-64, 2017 (ב-%)**



### חרשים 20

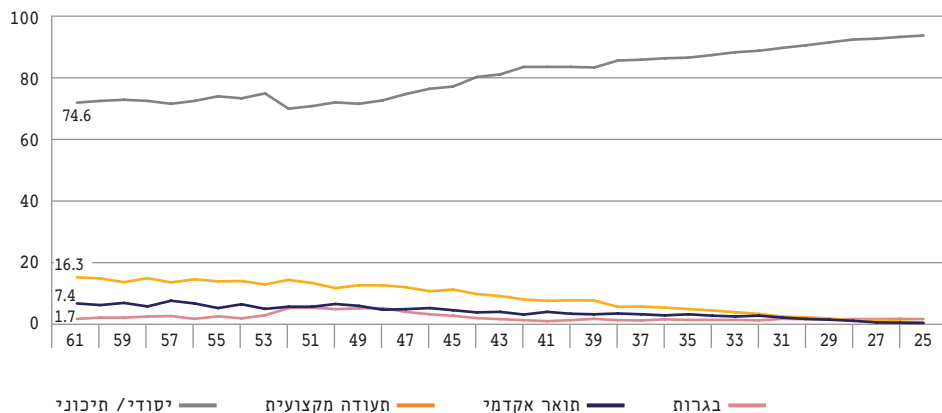
התעודה הגבוהה ביותר לפי זרם חרדי, גברים בגילים 24-39, 2017 (ב-%)



כאשר בוחנים את רמת ההשכלה הפורמלית של גברים חרדים לפי קבוצות גיל (תרשים 21) ניכר שהמגמה הכללית היא מגמת ירידה, ובפרט בשיעור הזכאים לתעודת בגרות או תואר אקדמי. ירידה זו משקפת את מגמת ההקצנה ההדרגתית שחלה במגזר החרדי בין אמצע שנות ה־70 לראשית שנות ה־2000, כפי שמראים גם ברמן (Berman, 2000) ורגב (2013). עם זאת, בחינות הנתונים ברזולוציה גבוהה יותר (המתאפשרת בזכות השימוש בנתונים מינהליים על כלל האוכלוסייה החרדית) מגלה אנומליה במגמה זו בקרב חרדים ילידי 1965-1970 (שהיו בני 47-52 בשנת 2017). תרשים 21 מציג את שיעור הגברים החרדים שיש להם תעודת בגרות ו/או תואר אקדמי לפי גיל (ב־2017). ניכר שבקרב ילידי 1965-1970 שיעור הגברים החרדים שבבעלותם תעודת בגרות ו/או תואר אקדמי גבוה משמעותית משיעור זה בקרב חרדים צעירים יותר או מבוגרים יותר. חרדים ילידי 1965-1970 היו בני 20-25 בתחילת שנות ה־90 (שבהן חל הזינוק המשמעותי בכוחה של ש"ס), ובהיותן מכלול הממצאים סביר מאוד ששיעור גבוה זה נובע מכך שרבים מהם התחנכו בצעירותם כלא־חרדים והצטרפו למגזר החרדי בשנות ה־90 (ראשית שנות ה־2000).

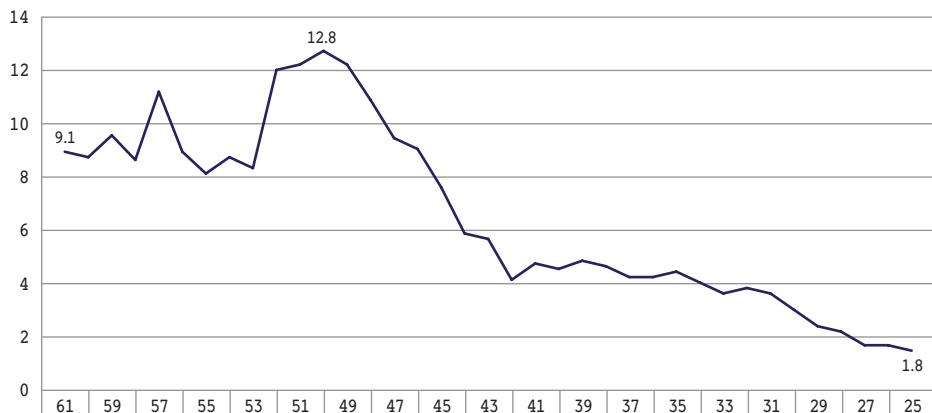
**חרשים א21**

סוג תעודה אחרונה של גברים חרדים לפי גיל, 2017 (ב-%)



**חרשים א21ב**

שיעור הגברים החרדים עם בגרות או תואר אקדמי לפי גיל, 2017 (ב-%)



## תחזיות דמוגרפיות בשקלול עזיבה והצטרפות למגזר החרדי

הממצאים על שיעורי העזיבה הגבוהים במגזר החרדי, לעומת שיעורי ההצטרפות הנמוכים, מעלים שאלות באשר להשפעתם העתידית של מעברים אלו על גודלה ועל הרכבה הדמוגרפי של האוכלוסייה היהודית בישראל. אף שלא ניתן לדעת מה יהיה קצב המעברים הללו בעתיד, ניתן, בהסתמך על הנחות סבירות (זהירות), להשתמש במגמות הנצפות היום כבסיס לתחזיות דמוגרפיות מעודכנות, אשר מביאות בחשבון את קצב המעברים בין המגזרים השונים. לשם חישוב תחזיות אלו הנחנו כמה הנחות מפשטות כמפורט להלן:<sup>19</sup>

- הנחנו (בהתאם לממצאים) שלמעט שיעור זניח שעזב בגיל מבוגר, עזיבת המגזר החרדי מתבצעת בגילים 15-29, וקצב העזיבה מגיע לשיאו בגילים 20-24. ספציפית, הנחנו כי בכל שנתון חרדי עוזבים כ-4.5% בגילים 15-19, 8% מן הנותרים עוזבים בגילים 20-24, ו-2% מן הנותרים עוזבים בגילים 25-29 – כך שעד גיל 29 עוזבים כ-14% מכל שנתון חרדי.<sup>20</sup> כאמור, עבור גילי 30 ומעלה הנחנו שהעזיבה זניחה.

- בעניין המצטרפים למגזר החרדי הנחנו שעיקר ההצטרפות מתבצעת בגילים 20-34, כך שכ-0.6% מצטרפים בגילים 20-24, 0.6% מן הנותרים מצטרפים בגילים 25-29, ו-0.6% מן הנותרים מצטרפים בגילים 30-34 – כך שעד גיל 34 מצטרפים למגזר החרדי כ-1.8% מכל שנתון יהודי לא־חרדי.

- לצורך אחידות ההשוואה (עם תחזיות הלמ"ס) הנחנו שבכל עשור קצב הגידול הטבעי של כל קבוצת אוכלוסייה (לפני שקלול המעברים) זהה לקצב הגידול שממנו נגזרות תחזיות הלמ"ס.

19 לנחוני הסימולציות המלאים (לפי קבוצות גיל) ראו נספח ג.

20 לעובדה שכמעט כל העוזבים עושים זאת לפני גיל 29 השפעה חזקה על תוצאות הסימולציה, כיוון שהצעירים הם נחת גדול מהאוכלוסייה החרדית. עם זאת, להנחה שרובם עוזבים בגילים 20-24 (יותר משבגילים 15-19 או 25-29) יש השפעה קטנה למדי.

- באופן ספציפי הנחנו שבכל שנה חזויה מספר הילדים בגילים 0-4 יהיה פרופורציונלי לגודלה של האוכלוסייה בגילים 20-44 (גילי הפריזון). לדוגמה, אם תחזית הלמ"ס ניבאה כי בשנת 2032 מספר הילדים החרדים בגילים 0-4 יהיה שווה ל-64% ממספר החרדים בגילים 20-44, הפרופורציה הזאת נשמרה גם בתחזיות המתוקנות שלנו עבור שנת 2032, אך מספר החרדים בגילים 20-44 היה קטן יותר (בגלל העזיבה).

- באופן דומה הנחנו שבכל שנה חזויה מספר החרדים בגיל 65+ יהיה פרופורציונלי לגודלה של האוכלוסייה בגילים 45-64. לדוגמה, אם תחזית הלמ"ס ניבאה כי בשנת 2037 מספר החרדים בגיל 65+ יהיה שווה ל-45% ממספר החרדים בגילים 45-64, הפרופורציה הזאת נשמרה גם בתחזיות המתוקנות שלנו עבור שנת 2037, אך מספר החרדים בגילים 45-64 היה קטן יותר (בגלל העזיבה שהתרחשה בשנים קודמות).

- בכל שנת תחזית צירפנו את עוזבי המגזר החרדי לאוכלוסייה היהודית הלא-חרדית ואת עוזבי האוכלוסייה הלא-חרדית צירפנו למגזר החרדי (לפי קבוצות הגיל הרלוונטיות).

תרשים 22 מציג עבור השנים 2017-2067<sup>21</sup> אומדנים לגודלה של האוכלוסייה החרדית ושל האוכלוסייה היהודית הלא-חרדית, לפי תחזית הלמ"ס (קו מלא) ולפי התחזית המתוקנת שלנו (קו מקוטע), המשקללת גם את קצב המעברים בין שתי קבוצות אלו. חשוב לציין כי לעובדה שעזיבת המגזר החרדי מתרחשת בגיל צעיר יחסית יש השפעה גדולה על תוצאות הסימולציות, מאחר ששיעור הצעירים באוכלוסייה החרדית הוא גבוה. כפי שניתן לראות, בטווח הקצר השפעתם של מעברים אלו על גודלן של כל אחת מהקבוצות היא קטנה יחסית, כיוון שהיקף המעברים בכל שנה קטן (ביחס לגודלן של הקבוצות). נוסף על כך, ההצטרפות למגזר החרדי מקוזזת חלקית את העזיבה. עם זאת, מסתמן כי בסביבות שנת 2030 השפעתם המצטברת של המעברים גדולה יותר, הן באופן ישיר הן בהשפעתם על היקף הילודה בכל קבוצה, ומתחיל להתרחב הפער

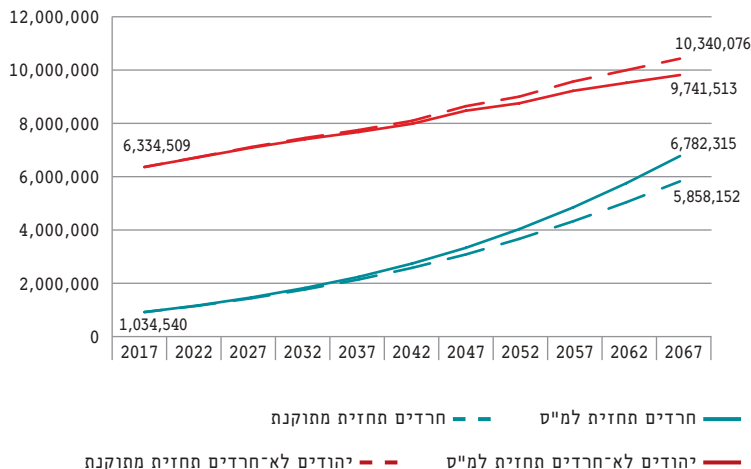
21 לצורך הסימולציות הארכנו (מסיבות טכניות) בשנתיים את תחזיות הלמ"ס (הזמינות עד שנת 2065). עבור השנים 2066-2067 הנחנו כי בתחזיות הלמ"ס קצב גידול האוכלוסיות (החרדית והלא-חרדית) יהיה זהה לקצב הגידול השנתי הממוצע של קבוצות אלו בתחזיות הלמ"ס לשנים 2058-2065.

בין תחזיות הלמ"ס לתחזיות שלנו. הסיבות לכך הן כאמור אפקט מצטבר של מעברים לאורך זמן, בצד הגידול המהיר באוכלוסייה החרדית, אשר מגדיל את הפער בין מספר העוזבים למספר המצטרפים בכל שנה. בעקבות זאת, התחזית המתוקנת שלנו לגודלה של האוכלוסייה החרדית בשנת 2067, נמוכה בכ־925,000 איש (כלומר ב־14%) מתחזית הלמ"ס (כ־5.86 מיליון לעומת כ־6.78 מיליון, בהתאמה). באופן דומה, התחזית המתוקנת לגודלה של האוכלוסייה היהודית הלא־חרדית בשנת 2065 גבוהה בכ־600,000 איש (כלומר בכ־6%) מתחזית הלמ"ס (כ־10.34 מיליון לעומת כ־9.74 מיליון, בהתאמה).<sup>22</sup> הסיבה לכך שהפער בתחזיות לגבי האוכלוסייה החרדית גדול בהרבה מהפער בתחזיות לגבי האוכלוסייה הלא־חרדית היא ההנחה שקצב הגידול הטבעי של עוזבי המגזר החרדי (לאחר העזיבה) יהיה זהה לקצב הגידול של היהודים הלא־חרדים; ואילו קצב הגידול של המצטרפים למגזר (לאחר ההצטרפות) יהיה זהה לקצב הגידול של החרדים הוותיקים. לכן בטווח הארוך עוזבי המגזר מקטינים את גודלה החזוי של האוכלוסייה החרדית יותר משהם מגדילים את גודלה החזוי של האוכלוסייה הלא־חרדית. במילים אחרות, אילו העוזבים היו נשארים במגזר החרדי, קצב הגידול שלהם היה גבוה בהרבה מקצב הגידול שלהם לאחר העזיבה.

22 כניחות רגישות להנחות הסימולציה, נבדקה גם הנחה אלטרנטיבית ששיעור המצטרפים למגזר החרדי מקרב היהודים הלא־חרדים בקבוצת הגיל 20–64 עומד על 1.3% (במקום 1.8% בסימולציה המקורית). השינוי בתוצאות לא היה דרמטי: מספר החרדים ב־2065 ירד מ־5.9 מיליון בסימולציה המקורית ל־5.8 מיליון בסימולציה האלטרנטיבית; ומספר היהודים הלא־חרדים עלה מ־10.34 מיליון ל־10.4 מיליון.

תרשים 22

תחזיות דמוגרפיות בשקלול עזיבה והצטרפות למגזר החרדי  
 לעומת תחזיות למ"ס, 2017-2067 (ב-%)

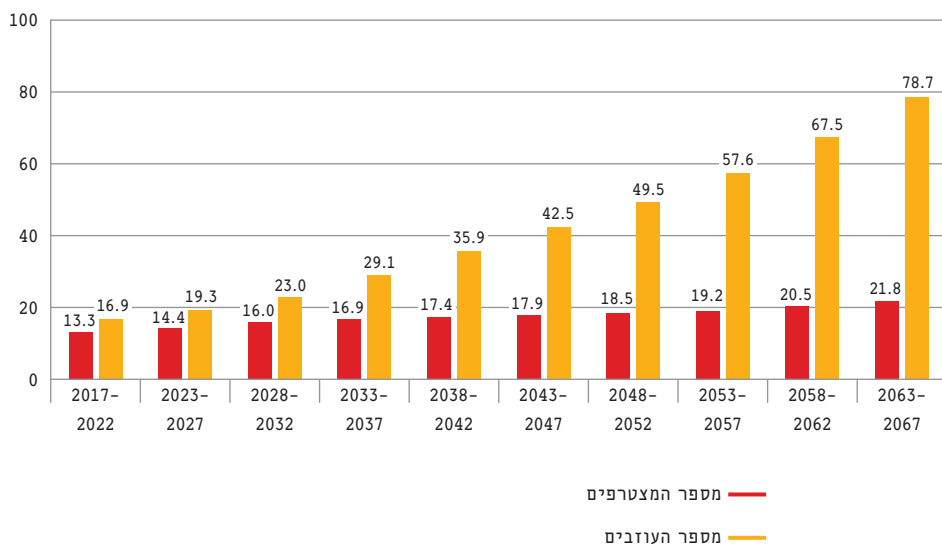


תוצאות אלו מראות כי לאורך זמן יכולה להיות למעברים בין זרמי דת השפעה מצטברת משמעותית על גודלן של הקבוצות. שיעור העזיבה הגבוה במגזר החרדי עשוי להביא להאטה מסוימת בקצב הגידול של האוכלוסייה החרדית ולהגביר במקצת את קצב הגידול של האוכלוסייה הלא-חרדית. אף שתוצאות הסימולציות אינן מצביעות בהכרח על שינוי פרדיגמטי בתחזיות הדמוגרפיות בהשוואה לתחזיות הלמ"ס (אלא רק על תיקון שיש להביאו בחשבון), טמונות בהן תובנות חשובות באשר לגודלן העתידי של אוכלוסיית עוזבי המגזר ואוכלוסיית המצטרפים אליו. על בסיס הסימולציות שתוארו לעיל, תרשים 23 מציג תחזיות למספר המצטרפים למגזר החרדי ולמספר העוזבים אותו בכל אחת מן השנים 2017-2067. ניכר כי במרוצת הזמן, עם הגידול המהיר יותר באוכלוסייה החרדית, הפער השנתי בין מספר העוזבים למספר המצטרפים ילך ויתרחב. אם כיום מוערך פער זה בכ־720 איש בשנה, ב־2067 הוא צפוי להגיע לכ־12,000 איש בשנה. נתון משמעותי אף יותר באומדנים אלו הוא מספרם המצטבר של האנשים הצפויים לעזוב את המגזר החרדי בשנים 2017-2067 – כ־420,000 איש. לעומת זאת, באותה תקופה צפויים להצטרף למגזר רק כ־176,000 איש. כלומר, מספרם

המצטבר של העוזבים בתקופה זו צפוי להיות גבוה פי 2.4 ממספר המצטרפים. חשיבותו של אומדן זה היא בכך שהוא מפנה כבר עכשיו זרקור אל קבוצת אוכלוסייה שמפאת גודלה הנוכחי אינה מוכרת מספיק לקובעי המדיניות, אך היא צפויה לגדול מאוד בשנים הקרובות (כנגזרת ישירה מן הגידול באוכלוסייה החרדית). בעשור הנוכחי בלבד (2020-2030) צפויים לעזוב את המגזר החרדי כ־40,000 איש, ובעשור הבא עוד כ־55,000, אשר יצטרפו לעשרות האלפים שכבר עזבו בעשורים האחרונים. מן הראוי שגורמי הממשל יהיו מודעים לכך בבואם לגבש צעדי מדיניות ממוקדים עבור הציבור החרדי ויביאו בחשבון גם את האוכלוסייה הזאת.

### תרשים 23

תחזית למספר המצטרפים ומספר העוזבים את המגזר החרדי בכל חומש, 2017-2067 (באלפים)





## סיכום

בזכות מתודולוגיה חדשנית ובסיס נתונים עשיר, המצליב מסדי נתונים מינהליים עם סקרים של הלמ"ס, מחקר זה מספק לראשונה אומדן מהימן של קצב והיקף המעברים אל ומתוך כל אחד מן הזרמים בדת בקרב האוכלוסייה היהודית, ובפרט במגזר החרדי. אלגוריתם חדש שפותח לצורך המחקר אפשר לזהות ברמת דיוק גבוהה מאוד מיהם הפרטים אשר גדלו בילדותם במשפחה חרדית. מידע זה הוצלב עם הגדרתם העצמית של הפרטים בעניין מידת דתיותם כבוגרים, וכך היה ניתן לזהות את הפרטים אשר עזבו את המגזר ואת הפרטים שהצטרפו אליו (בפילוחים שונים). כבקרה למתודולוגיה זו נבדק גם שיעור הילדים שנשלחו למוסד לימוד לא-חרדי (בגיל תיכון) מתוך כלל הילדים שהוריהם גדלו והתחנכו בבית חרדי והתקבלו תוצאות דומות מאוד.

ממצאי המחקר מלמדים כי שיעור העוזבים את המגזר החרדי (בגילים 20-64) עומד על כ-13.3%, ואילו בקרב הדתיים והחילונים שיעורי ההתחרדות הם 4.9% ו-1.0%, בהתאמה. עם זאת, מכיוון שרובה הגדול של האוכלוסייה הבוגרת אינה חרדית, במספרים מוחלטים מתקיים פער קטן (לטובת המצטרפים) בין מספרם המצטבר של המצטרפים לבין מספר העוזבים. מספרם הכולל של הפרטים בני 20-64 שהצטרפו למגזר החרדי (אך לא גדלו בבית חרדי) עומד על כ-59,500 איש – מתוכם כ-30,600 גדלו בבית דתי וכ-28,900 גדלו בבית חילוני. לעומת זאת, מספרם הכולל של הפרטים בני 20-64 שעזבו את המגזר החרדי (אך גדלו בבית חרדי) עומד על כ-53,400 איש – מתוכם כ-34,300 מגדירים את עצמם היום דתיים או דתיים מאוד וכ-19,100 מגדירים את עצמם חילונים או מסורתיים. אף שמספרם האבסולוטי של המצטרפים למגזר החרדי (בגילים 20-64) גדול בכ-6,100 ממצטרפי העוזבים, נראה שבעשורים האחרונים המגמה השתנתה. ניכר שבקבוצות הגיל הצעירות יותר יש עלייה עקבית (וכמעט ליניארית) במספר העוזבים את המגזר ובד בבד ירידה במספר המצטרפים למגזר. למעשה, הפער בין המצטרפים לעוזבים מצטמצם כמעט לגמרי בקרב ילידי 1988-1992, ובקרב ילידי 1993-1997 (שהיו בני 20-24 ב-2017) כבר נפתח פער גדול (של כ-7,300 איש) לטובת העוזבים. ממצאי המחקר מלמדים כי בקרב הצעירים **לפחות 28%** מעוזבי המגזר הם ילדיהם של בעלי תשובה; ונתונים אלו מספקים תימוכין חזקים לטענה שיש להם ייצוג יתר בקרב עוזבי המגזר. בשקלול המעברים בין

הקבוצות, אנו חוזים שגודלה של האוכלוסייה החרדית בשנת 2067 יהיה נמוך בכ-14% (כ-925,000 איש) מתחזית הלמ"ס; וגודלה של האוכלוסייה היהודית הלא-חרדית יהיה גבוה בכ-6% (כ-600,000 איש) מתחזית הלמ"ס. כ-420,000 איש צפויים לעזוב את המגזר עד שנת 2067, מתוכם כ-40,000 בעשור הקרוב. ממצאיו העיקריים של המחקר מפורטים להלן:

- שיעורי העזיבה בזרם החסידי הם 5.4% בלבד, לעומת 26.4% אצל הספרדים, 16.9% אצל החב"דניקים ו-8.6% אצל הליטאים.
- ברוב הזרמים שיעורי העזיבה של הנשים נמוכים רק במקצת מאלו של הגברים - תוצאה מפתיעה הנוגדת את ההנחה הרווחת טרום המחקר.
- עם זאת, בקרב הצעירים בגילים 19-25 כ-58% מן העוזבים הם גברים, ורק בקבוצות הגיל המבוגרות יותר מצטמצם הפער - מה שמעיד על עזיבה מאוחרת יותר של הנשים.
- רוב העוזבים את המגזר הם ספרדים או ספרדים-ליטאים.
- כ-64% מן העוזבים מגדירים את עצמם היום דתיים או דתיים מאוד.
- שיעור העוזבים את המגזר בקרב בני 20-24 גבוה משמעותית משיעור העוזבים בני 30-34 - 12.8% לעומת 10.3%, בהתאמה.
- בזרם הספרדי ובזרם החסידי ניכרת עלייה של ממש בקצב העזיבה של הצעירים, ואילו בזרם הליטאי מסתמנת יציבות.
- לפחות 28% מעוזבי המגזר החרדי עזבו עוד בהיותם קטינים.<sup>23</sup>
- לפחות 21% מהמצטרפים למגזר החרדי הצטרפו עוד בהיותם קטינים.
- רק 1.8% מהאנשים שהתחנכו בילדותם בבית חילוני או בבית דתי מגדירים את עצמם בבגרותם חרדים.
- שיעורי ההצטרפות הגבוהים ביותר (למגזר החרדי) ושיעורי העזיבה הנמוכים ביותר נרשמו בקרב ילידי שנות ה-70 וילידי שנות ה-80 המוקדמות.

23 מספר זה אינו מביא בחשבון צעירים שנשרו ממערכת החינוך לפני כיתה י"ב, ולכן סביר מאוד שבפועל שיעור גבוה יותר מן העוזבים את המגזר החרדי עשו זאת עוד בהיותם קטינים.

- בקבוצות הגיל הצעירות יותר מתהפכת המגמה ומתקבלת עלייה בקצב עזיבת המגזר וירידה חדה בקצב ההצטרפות אליו.
- בשקלול המעברים התחזית המתוקנת שלנו לגודלה של האוכלוסייה החרדית בשנת 2067 נמוכה בכ־925,000 איש (כלומר בכ־14%) מתחזית הלמ"ס (כ־5.86 מיליון לעומת כ־6.78 מיליון, בהתאמה).
- באופן דומה, התחזית המתוקנת לגודלה של האוכלוסייה היהודית הלא־חרדית בשנת 2067 גבוהה בכ־600,000 איש (כלומר בכ־6%) מתחזית הלמ"ס (כ־10.34 מיליון לעומת כ־9.74 מיליון, בהתאמה).
- על פי התחזיות המתוקנות, מספרם המצטבר של האנשים הצפויים לעזוב את המגזר החרדי בשנים 2017-2067 הוא כ־420,000 איש. באותה תקופה צפויים להצטרף למגזר רק כ־176,000 איש.

#### **ממצאי מחקר זה (ומחקרים רלוונטיים אחרים) מעידים על מתאם גבוה בין העוזבים את המגזר החרדי ובין המצטרפים אליו (ובפרט בזרם הספרדי):**

- בקרב צעירים בגילים 19-25 לפחות 28% מעוזבי המגזר הם ילדיהם של בעלי תשובה.
- כ־31% מילדיהם של בעלי התשובה (בגילים 19-25) אינם מגדירים את עצמם חרדים.
- כ־57% מן העוזבים את המגזר משתייכים לזרם הספרדי (שהוא רק כ־33%) מהאוכלוסייה החרדית; באופן דומה כ־58% מן המצטרפים למגזר החרדי הם ממוצא ספרדי.
- שיעורי העזיבה הנמוכים ביותר ושיעורי ההצטרפות הגבוהים ביותר נרשמו בקרב ילידי שנות ה־70 - שהיו בשנות ה־20 לחייהם ב"תור הזהב" (הכלכלי והפוליטי) של החרדיות הישראלית (ובפרט של זרם הספרדי) - בשנות ה־90 ובראשית שנות ה־2000 (עד קיצוץ הקצבאות ב־2003).
- רוב עוזבי המגזר החרדי עודם מגדירים את עצמם היום דתיים או דתיים מאוד - נתון התומך בהסבר של התקרבות לחרדיות בתקופות טובות (כלכלית ופוליטית) והתרחקות בתקופות שפל.
- שיעור האקדמאים ובעלי תעודת הבגרות בקרב המצטרפים אל המגזר החרדי גבוה משמעותית מן השיעור בקרב כלל החרדים; ובאופן דומה, שיעור בעלי

תעודת הבגרות בקרב חרדים שילדיהם עזבו את המגזר גבוה בהרבה משיעורם בקרב שאר החרדים.

- בקרב ילידי 1965-1970 שיעור הגברים החרדים שבבעלותם תעודת בגרות או תואר אקדמי גבוה משמעותית משיעורם בקרב חרדים צעירים יותר או מבוגרים יותר. אלו היו בני 20-26 בתחילת שנות ה-90 (שבהן חל הזינוק הגדול בכוחה של ש"ס).

- רבים מהמצטרפים למגזר לא העתיקו את מגוריהם לערים חרדיות לאחר התחרדותם, וסביר שגם עובדה זו תרמה להגדלת ההסתברות לעזיבה עתידית של המגזר על ידם או על ידי ילדיהם.

בסיכום הדברים, מכלול עדויות אלו מלמד שבסבירות גבוהה חלק גדול מן העוזבים את המגזר החרדי עשו בעבר מסלול הפוך כשהצטרפו למגזר; או, במקרה הנפוץ יותר, שהעוזבים הם ילדיהם של הורים שהתחרדו. עוד עולה כי בסבירות גבוהה תופעה זו מתרחשת בעיקר בזרם הספרדי, שם גם נמדדו שיעורי העזיבה הגבוהים ביותר (26.4% לעומת 5.4% בלבד בזרם החסידי). משמעות הדבר היא שקצב עזיבת המגזר בקהילות הגרעין החרדיות בהחרגת ילדיהם של החוזרים בתשובה כנראה נמוך במידה ניכרת מקצב העזיבה ללא החרגתם. הנחה זו גם עולה בקנה אחד עם ממצאיהם של גרובר ושותפיו (בהכנה), המראים כי בקרב ילדים שאבותיהם למדו בעבר בישיבה (כלומר חרדים ותיקים) היקף המעברים ממוסדות בייקוח חרדי למוסדות בייקוח לא-חרדי קטן מאוד זניח. יחד עם זאת, גם בקרב משפחות חרדיות ספרדיות ותיקות נמצאו שיעורי עזיבה גבוהים. בהקשר זה חשוב להזכיר כי גם בזרם החסידי נרשמה בשנים האחרונות עלייה לא מבוטלת בקצב העזיבה (תרשים 8 לעיל), אך הוא עודנו נמוך משמעותית מקצב העזיבה בשאר הזרמים.

## דין ומסקנות

הנתונים מלמדים כי בקבוצות הגיל הצעירות קצב העזיבה במגזר החרדי כולו הולך ומתגבר וגבוה פי עשרה מקצב ההצטרפות (בקרוב ילידי 1993-1997). על סמך המגמות בקבוצות הגיל הצעירות, אנו עשויים לראות בשנים הקרובות גידול משמעותי במספר הצעירים העוזבים את המגזר החרדי, וכבר היום קצב העזיבה הוא כשלושת אלפים בשנה. על פי התחזיות שלנו, גודלה של האוכלוסייה החרדית בשנת 2067 יהיה נמוך בכ־925,000 איש מתחזית ה"למ"ס; וגודלה של האוכלוסייה היהודית הלא־חרדית יהיה גבוה בכ־600,000 איש. מספרם המצטבר של האנשים הצפויים לעזוב את המגזר החרדי עד שנת 2067 הוא כ־420,000 איש; מתוכם כ־40,000 בעשור הקרוב וכ־55,000 נוספים בעשור שאחריו. אלו יצטרפו לכ־35,000 צעירים בגילים 20-39 שכבר עזבו את המגזר בשנים האחרונות ומחפשים את דרכם בחברה ובשוק העבודה. הגם שחלק ניכר מעוזבי המגזר החרדי הם ילדיהם של בעלי תשובה, גם בקרב הקהילות הוותיקות היקפי העזיבה אינם זניחים. עד כה לא היו בנמצא אומדנים ברורים לגודלה של אוכלוסיית העוזבים ולמאפייניה, ובהתאם לכך גם הטיפול בה מצד גורמי הממשל היה חלקי וחסר. אנו מקווים שממצאי מחקר זה יאפשרו בעתיד לגורמי הממשל להביא בחשבון את מאפייניה הייחודיים של אוכלוסייה זו ולגבש צעדי מדיניות לשילובה המיטבי.

בהקשר זה, ממצא חשוב, ומפתיע, הנוגד את ההנחה הרווחת עד כה הוא העובדה ששיעורי העזיבה של הנשים נמוכים רק במקצת מאלו של הגברים (כ־12.8% לעומת כ־13.8%, בהתאמה). אומנם בקרב הצעירים בגילים 19-25 כ־58% מן העוזבים הם גברים, אך בקבוצות הגיל המבוגרות יותר הפער מצטמצם, דבר המעיד על עזיבה מאוחרת יותר של הנשים. ייתכן שהדבר נובע מכך שתופעת העזיבה של הגברים היא (יחסית) מוחצנת יותר ומופגנת יותר; ואילו עבור הנשים העזיבה (ומניעה) עשויה להיות כואבת וטראומתית יותר, והמחיר שהיא גובה מן הנשים מצד הקהילה גבוה יותר (כפי שמציין הורוביץ, 2018). לכן, סביר כי עזבות רבות יעדיפו לשמור על פרופיל נמוך ולהצניע ואף לדחות את עזיבתן, כדי להפחית תגובות קשות מצד הקהילה. אך דווקא בשל כך מתחדד הצורך בהפניית זרקור ממוקד אל אוכלוסיית עזבות המגזר, אשר זקוקות לתמיכה והכוונה לא פחות מן הגברים (ואולי אף יותר מהם), אך מצוקתן כנראה מוכרת

פחות לגופים שביכולתם לסייע. יש לקוות שממצאי מחקר זה יסייעו לשנות מציאות זו.

גם אוכלוסיית בעלי התשובה נופלת לעיתים קרובות בין הכיסאות, אף שהיא נתח משמעותי בקרב המגזר החרדי (כ־15%). מדובר בקבוצה בעלת מאפיינים וצרכים ייחודיים, אשר חווה קשיים בהשתלבות בו (ולעיתים אף ניכור מקהילות הגרעין); מתמודדת עם התלבטויות ואתגרים הקשורים למעמדה החברתי, לזוגיות, לחינוך הילדים ולהיטמעות באוכלוסייה החרדית. חשוב שגם צרכיה הייחודיים של קבוצה זו, ונתונים על גודלה ומאפייניה, יהיו מוכרים לקובעי המדיניות ויעמדו לנגד עיניהם בעת גיבוש צעדי מדיניות ממוקדים עבור המגזר החרדי.

## מתודולוגיה לזיהוי מעברים בין רמות דתיות

המתודולוגיה שפותחה לצורך המחקר כללה חמישה שלבים למיפוי מעברים בין רמות דתיות:

### שלב א: אלגוריתם לזיהוי מדויק של מוסדות חרדיים (תיכונים)

- בשלב הראשון זהו כל מוסדות החינוך התיכוניים אשר משתייכים בוודאות למגזר החרדי. את רובם קל מאוד לזהות, כיוון שהם רשומים בפיקוח חרדי וגם אינם מגישים לבגרות את תלמידיהם (זהו המקרה ברוב המוחלט של המוסדות לבנים, אך אצל הבנות יש גם מוסדות חרדיים שמגישים לבגרות). ואולם מדובר בזיהוי חלקי בלבד כיוון שיש מוסדות רבים שקשה יותר לקבוע את המגזר שהם משתייכים אליו.

- בשלב השני מופו מוסדות הלימוד שהיה ספק בעניין היותם מוסדות חרדיים. בוצעה הצלבה של משתנה "השתייכות דתית: זיהוי עצמי" מסקרי כוח אדם עם התיכון שבו הפרטים למדו, מתוך התמקדות במוסדות חינוך שבהם לפחות 10 תלמידים נסקרו בסקרי כוח אדם. מוסדות לימוד סומנו ככאלה שיש ספק בעניין היותם חרדיים אם שיעור תלמידיהם שהזדהו כחרדים בסקרי כוח אדם היה נמוך מ-70%. לאחר מכן זהו מוסדות לימוד נוספים שהיה ספק בעניין היותם חרדיים, על ידי שימוש בפרמטרים שונים כגון: סוג הפיקוח הרשמי של המוסד, שיעורי זכאות לבגרות במוסד, גיל נישואין ממוצע של הבוגרים, והמיקום הגאוגרפי של המוסד (אזור סטטיסטי). כך הוגדל מאגר בתי הספר שהיה ספק בעניין היותם חרדיים.

- בשלב השלישי הופעל אלגוריתם (חזרתי) שמטרתו הייתה לקבוע בוודאות את שייכותם המגזרית של המוסדות שהיה ספק בעניין היותם חרדיים (אשר מופו בשלב השני). עבור כל מוסד שהיה ספק בעניין השתייכותו למגזר החרדי בדקנו איזה אחוז מהאחים (הבנים) של תלמידי המוסד (או של תלמידות המוסד) למדו במוסדות שזיהינו בוודאות כחרדיים בשלב הראשון. אם יותר מ-75% מהאחים למדו במוסדות שיש ודאות בעניין היותם חרדיים, המוסד שהיה ספק בעניינו צורף לרשימת המוסדות שהם בוודאות חרדיים. בהקשר זה נציין כי לא קיימים מוסדות "חצי-חרדיים", כיוון שהורים לא-חרדים רוצים שילדיהם ילמדו

תוכני ליבה בתיכון. לעומת זאת, קיימות ישיבות תיכוניות חרדיות המגישות את תלמידיהן לבגרות, ולכן יש חשיבות רבה לבדיקה עקיפה של ההשתייכות המגזרית דרך מוסדות הלימוד של האחים.

- בשלב הרביעי נבדקו שוב ושוב בהליך חזרתי (באמצעות אותו אלגוריתם) כל המוסדות שלא זוהו בשלב השלישי - וחוזר חלילה. בכל איטרציה נוספו עוד ועוד מוסדות לימוד לרשימת המוסדות שהם בוודאות חרדיים, עד שלבסוף הושג זיהוי ודאי של ההשתייכות המגזרית של כל מוסדות הלימוד החשודים. חשוב לציין שההליך האיטרטיבי הזה אפשר לנו גם לזהות כמוסדות חרדיים את מוסדות הלימוד של בנות חב"ד, שרובם אינם רשומים בפיקוח חרדי רשמי.
- לבסוף, ביצענו בדיקה השוואתית של מידת הדיוק של אלגוריתם הזיהוי. לשם כך בדקנו איזה אחוז מתלמידי המוסדות שסווגו על ידי האלגוריתם כחרדיים מגדירים את עצמם חרדיים בסקרי כוח האדם של הלמ"ס (בשנים 2014-2017) והשווינו זאת לאחוז המקביל מקרב תלמידי המוסדות שבפיקוח חרדי רשמי. השוואה זו הראתה ש-85% מתלמידי המוסדות שזיהו האלגוריתם מגדירים את עצמם היום חרדים, לעומת 82% בלבד מקרב תלמידי המוסדות שבפיקוח חרדי רשמי. כלומר, האלגוריתם אכן שיפר את רמת הדיוק של זיהוי המוסדות החרדיים. בהקשר זה חשוב להסביר ש-15% הנותרים מתלמידי המוסדות שזיהינו, אשר לא מגדירים את עצמם היום חרדים, אינם משקפים טעות בזיהוי המוסדות החרדיים, כי אם עזיבה של המגזר בגיל מבוגר יותר.

## שלב ב: לאחר זיהוי בתי הספר החרדיים בוצע סינון של משקי בית חרדיים כמפורט להלן

### הגדרת משקי בית חרדיים

I. אם פרט בהיותו בכיתה ט' למד באחד המוסדות ברשימה שגובשה, פרט זה סומן כלומד במוסד חרדי (אם היה חסר מידע על המוסד של הפרט בכיתה ט', השתמשנו בסיווג המוסד של אותו פרט בכיתה י"ב).

II. אם אחוז הילדים במשק בית שלמדו במוסד חרדי היה גבוה מ-50%, משק בית זה סומן כחרדי. אם היחס היה פחות מ-50%, משק הבית סומן כלא-חרדי.



III. באשר למשקי הבית ששלחו בדיוק 50% למוסד חרדי (סה"כ מדובר בכ־31 אלף פרטים), השתמשנו בפיקוח בית הספר בהיות הפרט בכיתה א'. אם פחות מ־50% מהילדים במשק הבית נשלחו לבית ספר בפיקוח חרדי, משק בית זה סומן כלא־חרדי (לא הסקנו את המסקנה ההפוכה לגבי משפחות ששלחו יותר מ־50% מהילדים לפיקוח חרדי בכיתה א'). בסך הכול נשארו כ־25 אלף פרטים שאין ודאות לגבי מידת הדתיות שלהם (מתוך כ־4.25 מיליון יהודים בני 20 ומעלה). אלו הושמטו מהניתוח, אך בבדיקת רגישות נמצא שהכללתם אינה משנה באופן מהותי את התוצאות.

## שלב ג: סיווג בתי ספר חרדיים לפי שיוך "זרמי"

- בעבודות קודמות של רגב (2016, 2017) מופו הזרמים של 422 מוסדות חינוך חרדיים. רוב המוסדות שטרם היה ידוע הזרם שלהם מופו גם הם בשימוש בקשרי משפחה (למעט 39 מוסדות שבהם היה ערבוב של זרמים).
- השיוך הזרמי של חרדים שלמדו במוסדות לימוד שבהם היה ערבוב של זרמים (בעיקר בנות) בוצע לפי השיוך הזרמי של האחים במשפחה כמפורט להלן.

### סיווג משקי בית לפי זרמים

- I. בתוך כל משק בית נבדקו האחים, והבעלים של האחיות (עקב הסבירות הלא מבוטלת שבנות לומדות במוסדות שהם לא בהכרח של הזרם שמשפחותיהן משתייכות אליו), והזרם המצוי מתוכם הוא הזרם שסומן לאותו משק הבית (הזרמים של כ־364 אלף פרטים זהו מתוך כ־413 אלף).
- II. כדי לאפיין את הזרם של משקי הבית שעדיין לא זוהו, הובא בחשבון גם זרם המוסד שבו למדו הבנות (כ־29 אלף נוספים מופו).
- III. במשקי הבית שנשארו לא מזוהים, הפרטים סווגו בהתאם למוסד שבו הם למדו, ללא קשר למשק הבית (כ־9 אלף נוספים מופו בשלב זה, ונותרו כ־11 אלף פרטים שהזרם החרדי שהם משתייכים אליו לא מופה).

## שלב ד: סיווג דתיים וחילונים

לאחר ביצוע שלבים א-ג הושג זיהוי מיטבי של הפרטים שגדלו במשפחה חרדית (ושל אלו שלא). פרטים שזוהו כלא־חרדים סווגו כדתיים אם יותר מ־50% מהילדים במשק הבית שלהם למדו בחינוך ממלכתי־דתי; או כחילונים אם יותר מ־50% מהילדים במשק הבית שלהם למדו בחינוך ממלכתי. המקרים המעטים שבהם בדיוק 50% מהילדים למדו במוסד ממלכי ו־50% בממלכתי־דתי הושמטו כדי להימנע מהטיות. השמטה זו אינה פוגעת ברמת הדיוק של הניתוח (אלא משפרת אותו), מכיוון שאיננו בודקים במחקר זה את קצב המעברים בין הציבור הדתי לחילוני, אלא רק את המעברים בין שתי קבוצות אלו לבין הציבור החרדי.

## שלב ה: מיפוי מעברים בין רמות דתיות

המידע (שמקורו בנתונים מינהליים) על רמת הדתיות של המשפחה שבה גדל הפרט (חרדית, דתית או חילונית) הוצלב עם נתוני סקר כוח אדם בעניין הגדרתם העצמית של הפרטים על מידת דתיותם כבוגרים, וכך התאפשר לזהות את הפרטים אשר עזבו את המגזר ואת אלו שהצטרפו אליו (בפילוחים שונים). כך למשל, אדם שזוהה בנתונים המינהליים כמי שגדל בילדותו במשפחה חרדית, אך בבגרותו מגדיר את עצמו (בסקר כוח אדם) חילוני, מסורתי או כדתי – סווג כעוזב המגזר החרדי (ולהפך).

- כבקרה נוספת למתודולוגיה זו נבדק גם אחוז הילדים שנשלחו למוסד לימוד לא־חרדי (בגיל תיכון) מתוך כלל הילדים שהוריהם גדלו והתחנכו בבית חרדי – והתקבלו תוצאות דומות מאוד (כמפורט בנספח ב).

## חישוב שיעורי עזיבה על פי מוסדות החינוך של הילדים (כבקרה לממצאי המחקר)

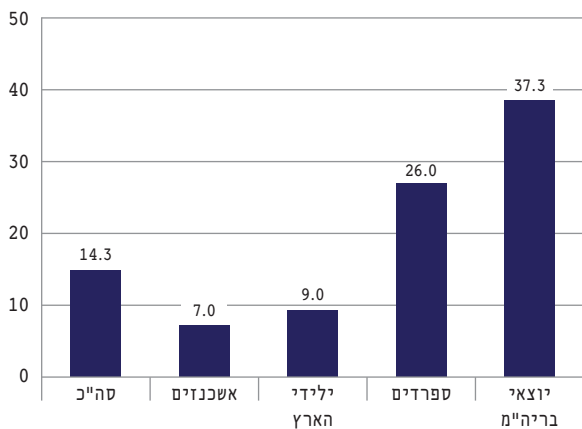
כאמור לעיל, השיטה השנייה שהשתמשנו בה לחישוב שיעורי עזיבת המגזר (כבקרה לתוצאות שהתקבלו בשיטת ההגדרה העצמית) בדקה לאיזה סוג מוסד חינוך (לגיל תיכון) נשלחים ילדיהם של אנשים שגדלו והתחנכו בילדותם במשפחה חרדית. יתרונה של שיטה זו היא ההסתמכות על נתונים מינהליים בלבד ועל מתודולוגיית זיהוי עקבית אחת לזיהוי רמת הדתיות בשני שלבי ההשוואה – סוג חינוך בגיל תיכון. עובדה זו מספקת ודאות גדולה יותר לכך שאכן התקיים שינוי ממשי באורח החיים של הפרט (ולא רק בהגדרתו העצמית).<sup>24</sup> לעומת זאת, לשיטה זו יש חיסרון אחד גדול: היא מספקת מידע על מעברים רק על חתך אוכלוסייה קטן יחסית – אנשים בשנות ה־20 לחייהם. עם זאת, מכיוון שמרבית עחבי המגזר עושים זאת לפני גיל 30, ניתוח זה הוא בקרה טובה למגמות העזיבה העדכניות. ביצוע ניתוח זה התאפשר בזכות בסיס נתונים נפרד ומקיף יותר, אך לא הייתה אפשרות לבצע בעזרתו פילוח לפי זרמים חרדיים. לכן בדקנו כבקרה את המוצא של הסב מצד האב. תרשים 11 מציג את שיעור הילדים שנשלחו למוסד לימוד לא־חרדי בתיכון מתוך כלל הילדים שהוריהם גדלו והתחנכו בבית חרדי. אף שמדובר בחתך גיל שונה, שיעורי העזיבה המתקבלים על סמך ניתוח זה דומים למדי לשיעורי העזיבה שהתקבלו בשיטת ההגדרה העצמית (14.3% לעומת 13.3%, בהתאמה). יתר על כן, שיעורי העזיבה של חרדים ממוצא ספרדי בגילים 20–30 קרובים להפליא לשיעורי העזיבה שהתקבלו בשיטת ההגדרה העצמית (בתרשים 7) עבור יוצאי הזרם הספרדי בגילים 20–64 (26.0% לעומת 26.4%, בהתאמה). באופן דומה, שיעורי העזיבה של חרדים ממוצא אשכנזי שחושבו בשיטת מוסדות החינוך (7%) זהים לממוצע של שיעורי העזיבה של

24 יתר על כן, העובדה שהשיטה השנייה מתבססת אך ורק על נתונים מינהליים, ואינה מצריכה הצלבה עם נתוני סקר כוח אדם, מגדילה מאוד את מספר החצפיות הרלוונטיות למחקר – כ־36,000 חרדים (בגילים הרלוונטיים) בשיטה זו, לעומת כ־10,000 בשיטה הראשונה.

הליטאים (8.6%) ושל החסידיים בשיטת ההגדרה העצמית (5.4%).<sup>25</sup> ההלימה החזקה בין התוצאות שהתקבלו בשתי השיטות מחזקת את תוקפן ומקטינה את החשש מהטיה סטטיסטית מתודולוגית.

### תרשים נ1

שיעור הילדים להורים מבית חרדי שנשלחו למוסד לא־חרדי בתיכון, בגילים 15-25, לפי מוצא הסב מצד האב, 2018 (ב־%)



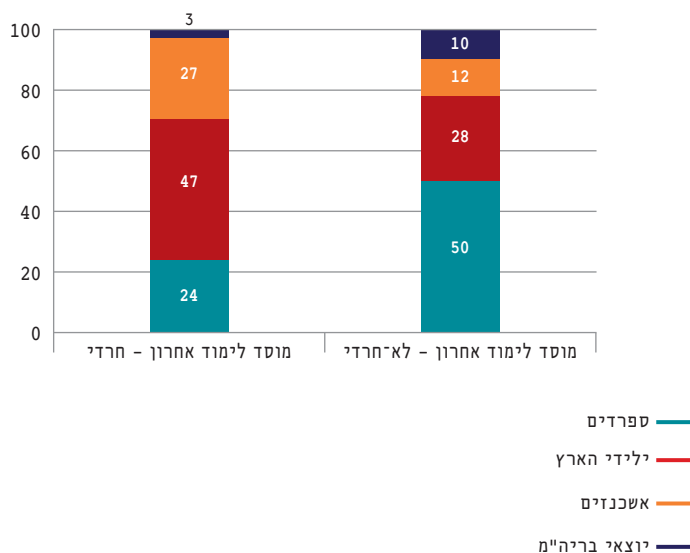
תרשים נ2 (המתבסס אך הוא על שיטת מוסדות החינוך) מציג, לפי מוצא הסב מצד האב, את התפלגות הילדים שהוריהם גדלו והתחנכו בבית חרדי אך נשלחו למוסד לימוד לא־חרדי בתיכון, בהשוואה להתפלגות של כלל הילדים שהוריהם גדלו והתחנכו בבית חרדי. כפי שניתן לראות, אך שרק 24% מן הילדים שהוריהם קיבלו חינוך חרדי הם ממוצא ספרדי (לעומת 47% ילידי הארץ ו־27% אשכנזים), 50% מהילדים שהוריהם קיבלו חינוך חרדי אך בעצמם נשלחו למוסד לא־חרדי הם ממוצא ספרדי. גם ממצא זה תואם את ממצאי תרשים נ6, המראה כי ליוצאי הזרם הספרדי יש ייצוג יתר גדול בקרב עוזבי המגזר. מעניין לציין כי ילדיהם של יוצאי ברית המועצות אחראים לכ־10% מסך העוזבים (לפי שיטת מוסדות

25 מעניין לציין כי שיעורי העזיבה הגבוהים ביותר בשיטת מוסדות החינוך התקבלו בקרב יוצאי ברית המועצות (37.3%).

החינוך), אף שהם רק כ־3% מסך הילדים שהוריהם קיבלו חינוך חרדי. תוצאה זו נובעת כאמור משיעורי העזיבה הגבוהים במיוחד בקרב קבוצה זו – 37.3%.

### תרשים נ2

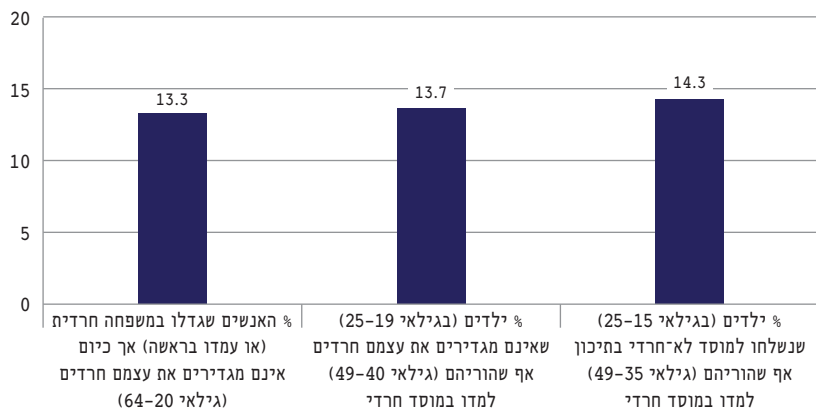
סוג מוסד לימודים אחרון בקרב תלמידים שהוריהם קיבלו חינוך חרדי, לפי מוצא הסב מצד האב, 2018 (ב-%)



כבקרה נוספת לתוצאות בעניין שיעורי עזיבת המגזר, ביצענו "הכלאה" בין שתי השיטות שתוארו לעיל ובדקנו איזה אחוז מן הצעירים (בני 19–25) אשר הוריהם למדו במוסד חרדי בגיל התיכון אינם מגדירים את עצמם חרדים היום. התוצאה שהתקבלה (13.7%) קרובה מאוד לממוצע של תוצאות שתי השיטות האחרות. תרשים נ3 מציג את ההבדלים בין שלוש המתודולוגיות ואת שיעורי העזיבה שחושבו בכל אחת מהן. ניכר כי בשלוש השיטות התקבלו שיעורי עזיבה דומים מאוד, אשר נמצאים בטווח של נקודת אחוז או פחות מכך. יתר על כן, בכל אחת מן המתודולוגיות הללו חושבו שיעורי העזיבה על בסיס עשרות אלפי תצפיות עובדות אלו, וכן ממצאי תרשימים 11 ו־12, הן אינדיקציה נוספת לעקביות התוצאות ולמידת הדיוק שלהן.

**תרשים נ3**

**שיעור עוזבי המגזר החרדי לפי מתודולוגית זיהוי וקבוצת גיל, 2018 (ב-%)**



## תחזיות דמוגרפיות מעודכנות לפי קבוצות גיל (בשקלול מעברים)

### לוח נא

אוכלוסייה חרדית: תחזיות מעודכנות בשקלול מעברים  
בין קבוצות (אלפים), 2017-2067

2067	2062	2057	2052	2047	2042	2037	2032	2027	2022	2017	קבוצת גיל
886	809	729	640	543	472	395	347	294	250	198	4-0
809	729	640	543	472	395	347	294	250	198	153	9-5
729	640	543	472	395	347	294	250	198	153	134	14-10
612	519	451	378	331	281	238	189	146	128	113	19-15
481	419	351	308	262	223	177	137	121	107	89	24-20
414	348	305	260	222	177	138	122	107	90	72	29-25
352	309	263	225	180	141	125	110	92	74	59	34-30
309	263	225	180	141	125	110	92	74	59	48	39-35
263	225	180	141	125	110	92	74	59	48	39	44-40
225	180	141	125	110	92	74	59	48	39	30	49-45
180	141	125	110	92	74	59	48	39	30	24	54-50
141	125	110	92	74	59	48	39	30	24	24	59-55
125	110	92	74	59	48	39	30	24	24	19	64-60



332	271	225	188	154	124	99	79	64	46	32	65+
5,858	5,088	4,381	3,737	3,160	2,668	2,236	1,870	1,546	1,269	1,035	סה"כ
36%	34%	31%	29%	27%	25%	23%	20%	18%	16%	14%	% חרדים מכלל היהודים

**לוח נוב**

**אוכלוסייה חרדית: תחזיות למ"ס (אלפים), 2017-2067**

2067	2062	2057	2052	2047	2042	2037	2032	2027	2022	2017	קבוצת גיל
1039	931	823	711	594	508	418	360	300	250	198	4-0
931	823	711	594	508	418	360	300	250	198	153	9-5
823	711	594	508	418	360	300	250	198	153	134	14-10
711	594	508	418	360	300	250	198	153	134	113	19-15
594	508	418	360	300	250	198	153	134	113	89	24-20
508	418	360	300	250	198	153	134	113	89	72	29-25
418	360	300	250	198	153	134	113	89	72	59	34-30
360	300	250	198	153	134	113	89	72	59	48	39-35
300	250	198	153	134	113	89	72	59	48	39	44-40
250	198	153	134	113	89	72	59	48	39	30	49-45
198	153	134	113	89	72	59	48	39	30	24	54-50





153	134	113	89	72	59	48	39	30	24	24	59-55
134	113	89	72	59	48	39	30	24	24	19	64-60
364	292	235	192	153	122	99	79	64	46	32	+65
6,782	5,785	4,886	4,092	3,401	2,824	2,332	1,924	1,573	1,279	1,035	סה"כ
41%	38%	35%	32%	29%	26%	23%	21%	18%	16%	14%	% חרדים מכלל היהודים

**לוח נא**  
**יהודים לא-חרדים: חחזיות מעודכנות בשקולל מעברים**  
**בין קבוצות (אלפים), 2017-2067**

2067	2062	2057	2052	2047	2042	2037	2032	2027	2022	2017	קבוצת גיל
667	665	665	669	660	638	602	558	552	534	527	4-0
665	665	669	660	638	602	558	552	534	527	518	9-5
665	669	660	638	602	558	552	534	527	518	496	14-10
698	684	659	620	573	565	545	536	525	502	434	19-15
722	691	646	596	584	561	548	534	510	440	428	24-20
696	649	599	586	562	548	533	509	440	427	350	29-25
645	595	582	559	545	530	506	437	425	348	451	34-30
595	582	559	545	530	506	437	425	348	451	369	39-35
582	559	545	530	506	437	425	348	451	369	447	44-40



559	545	530	506	437	425	348	451	369	447	366	49-45
545	530	506	437	425	348	451	369	447	366	362	54-50
530	506	437	425	348	451	369	447	366	362	297	59-55
506	437	425	348	451	369	447	366	362	297	321	64-60
2266	2137	2010	1818	1721	1505	1379	1341	1218	1109	967	+65
10,340	9,915	9,492	8,936	8,582	8,044	7,700	7,407	7,075	6,700	6,335	סה"כ
64%	66%	69%	71%	73%	75%	77%	80%	82%	84%	86%	% לא-חרדים מכלל היהודים

### לוח נבב

#### יהודים לא-חרדים: תחזיות למ"ס (אלפים), 2017-2067

2067	2062	2057	2052	2047	2042	2037	2032	2027	2022	2017	קבוצת גיל
616	623	631	642	639	623	593	553	549	534	527	4-0
623	631	642	639	623	593	553	549	534	527	518	9-5
631	642	639	623	593	553	549	534	527	518	496	14-10
642	639	623	593	553	549	534	527	518	496	434	19-15
639	623	593	553	549	534	527	518	496	434	428	24-20
623	593	553	549	534	527	518	496	434	428	350	29-25
593	553	549	534	527	518	496	434	428	350	451	34-30
553	549	534	527	518	496	434	428	350	451	369	39-35



549	534	527	518	496	434	428	350	451	369	447	44-40
534	527	518	496	434	428	350	451	369	447	366	49-45
527	518	496	434	428	350	451	369	447	366	362	54-50
518	496	434	428	350	451	369	447	366	362	297	59-55
496	434	428	350	451	369	447	366	362	297	321	64-60
2198	2092	1988	1810	1723	1510	1381	1341	1218	1109	967	+65
9,742	9,453	9,155	8,697	8,419	7,937	7,631	7,365	7,052	6,690	6,335	סה"כ
59%	62%	65%	68%	71%	74%	77%	79%	82%	84%	86%	% לא־חרדים מכלל היהודים

## רשימת המקורות

- אטינגר, יאיר, ונסים ליאון, 2018. באין רועה: ש"ס וההנהגה החרדית-מזרחית אחרי עידן הרב עובדיה יוסף, ירושלים: המכון הישראלי לדמוקרטיה.
- הורוביץ, נרי, 2018. "יציאה בשאלה: סיכון, סיכוי ומדיניות חברתית", אגורא מדיניות, עמותת יוצאים לשינוי.
- וינרב, אלכס, ונחום בלס, 2018. **מגמות שינוי ברמת הדתיות בחברה היהודית**, נייר מדיניות מס' 2018.02, ירושלים: מרכז טאוב לחקר המדיניות החברתית בישראל.
- מלאך, גלעד, לי כהנר ואיתן רגב, 2016. "תוכנית החומש של מל"גות" לאוכלוסייה החרדית לשנים (תשע"ב-תשע"ו): מחקר הערכה והמלצות לחומש הבא (תשע"ז-תשפ"א)", המועצה להשכלה גבוהה.
- מלחי, אסף, 2016. "תשובה ופרנסה: מאפייני תעסוקה בקרב בעלי תשובה חרדים", מכון ירושלים לחקר ישראל.
- פרידמן, ישראלה, נאוה שאול-מנע, ניר פוגל, דמיטרי רומנוב, דן עמדי, מרק פלדמן, רות סחייק, גוסטבו שיפריס וחיים פורטנוי (2011). "שיטות מדידה ואמידת גודלה של האוכלוסייה החרדית בישראל", הלשכה המרכזית לסטטיסטיקה, האגף לאוכלוסייה.
- רגב, איתן, 2013. "השכלה ותעסוקה במגזר החרדי", בתוך דן בן-דוד (עורך), **דוח מצב המדינה: חברה, כלכלה ומדיניות 2013**, ירושלים: מרכז טאוב לחקר המדיניות החברתית בישראל.
- רגב, איתן, 2014. "לגמור את החודש: הוצאות, הכנסות וחיסכון של משקי בית בישראל", בתוך דן בן-דוד (עורך), **דוח מצב המדינה: חברה, כלכלה ומדיניות 2014**, ירושלים: מרכז טאוב לחקר המדיניות החברתית בישראל.

רגב, איתן, 2016. "אתגרים בהשתלבות חרדים בלימודים אקדמיים", בתוך אבי וייס (עורך), **דוח מצב המדינה: חברה, כלכלה ומדיניות 2016**, ירושלים: מרכז טאוב לחקר המדיניות החברתית בישראל.

רגב, איתן, 2017. "דפוסי השתלבות החרדים בשוק העבודה: ניתוח פנים-חרדי והשוואה רב-מגזרית", בתוך: אבי וייס (עורך), **דוח מצב המדינה: חברה, כלכלה ומדיניות 2016**, ירושלים: מרכז טאוב לחקר המדיניות החברתית בישראל.

רגב, איתן, וגבריאל גורדון, 2020. **שוק הדיור החרדי ופרישתה הגאוגרפית של האוכלוסייה החרדית בישראל**, מחקר מדינות 150, ירושלים: המכון הישראלי לדמוקרטיה.

שגיא, רחל, וצבי וינשטיין, 1999. "פעילות פרויקט שיקום שכונות במגזר החרדי: דוח הערכה", משרד הבינוי והשיכון, אגף שיקום שכונות חברתי.

Berman, Eli, 2000. "Sect, Subsidy, And Sacrifice: An Economist's View of Ultra-Orthodox Jews," *The Quarterly Journal of Economics* 115 (3): 905-953.

**ד"ר איתן רגב** הוא כלכלן ומרצה במחלקה לכלכלה באוניברסיטה העברית בירושלים. בעת כתיבת המחקר היה עמית מחקר במכון הישראלי לדמוקרטיה. תחומי המומחיות שלו הם כלכלת עבודה, כלכלת המגזר החרדי, מיסוי אופטימלי, יוקר מחיה וכלכלת בריאות.

**גבריאל גורדון** הוא חוקר במרכז לממשל וכלכלה במכון הישראלי לדמוקרטיה. סטודנט לתואר שני בכלכלה באוניברסיטה העברית בירושלים.



המכון הישראלי  
לדמוקרטיה

[www.idi.org.il](http://www.idi.org.il)

מסת"ב:

978-965-519-340-4