

הפערים בישראל: תפקידה של ההשכלה

הרצאה ביום העיון
50 שנה לרבעון לכלכלה
פורסם ברבעון לכלכלה, אוגוסט 2004

מאת מומי דהן

בית הספר למדיניות ציבורית, האוניברסיטה העברית

בשלושת העשורים האחרונים עלה בהתמדה אי השוויון בהכנסה הכלכלית (תרשים 1) וישראל מתקרבת לרמות אי השוויון באזורים מוכי פערים. לעומת זאת אי השוויון בהכנסה נטו נמוך יותר הודות למערכת הרווחה, בעיקר דרך קצבאות המוסד לביטוח לאומי, ומערכת מיסוי פרוגרסיבית. לפי אי השוויון בהכנסה נטו ישראל מדורגת בחלק הגבוה של המדינות המערביות ורחוקה ממידת אי השוויון הגבוה במדינות דרום אמריקה. טענה שקנתה לה לאחרונה אחיזה גם בקרב מקבלי ההחלטות היא שהתרחבות אי השוויון הכלכלי נעוצה בגידול הרב שחל בתשלומי העברה. ואולם אחיזתה של טענה זו אינה תוצאה של ניתוח אמפירי קפדני.

במקום זאת, ניתן להצביע על שלושה גורמים או תהליכים עיקריים שחברו יחד להרעה הניכרת שחלה באי השוויון הכלכלי. בדומה למדינות מערביות אחרות גם התוצר של ישראל אינו צומח בצורה מאוזנת בשלושת העשורים האחרונים (במיוחד בעשור האחרון): הביקוש לעובדים בעלי השכלה גבוהה גדל באופן ניכר בעוד הביקוש לעובדים בעלי השכלה נמוכה מתכווץ. תהליך צמיחה כלכלית זה הביא לירידת ערכם של שירותי העבודה שמציעים עובדים בעלי השכלה נמוכה. התרחבות פערי השכר בין עובדים בעלי הון אנושי רב לעובדים בתחתית הסולם מילאה תפקיד משמעותי בעליית אי השוויון הכלכלי (דהן, 2001).

קשה לאתר כלכלן שיטען כאילו הצמיחה הכלכלית הבלתי מאוזנת נובעת מעליית תשלומי העברה. תהליך שני, שאף אותו יהיה משונה לקשור לגידול בתשלומי העברה, הוא עליית הפערים באיכות החינוך. עבודות שנעשו לאחרונה (דהן ושות', 2002, בן דוד, 2003) מצביעות על התרחבות משמעותית בפערי איכות החינוך. כמעט מיותר להזכיר את הזיקה ההדוקה שבין רמת ההון האנושי (האפקטיבי) לביצועים בזירה הכלכלית. כלומר התרחבות פערי החינוך תורגמה להתרחבות הפערים הכלכליים.

תהליך נוסף שהתרחש בתקופה זו הוא ההיחלשות של מחויבות הממשלה לתעסוקה מלאה. תהליך זה לבש שני ביטויים עיקריים. האחד, גברה הנכונות של קובעי המדיניות לשלם במונחי תעסוקה כדי להשיג יעדים מקרו כלכליים אחרים כמו הורדת שיעור האינפלציה לרמה מערבית. כלומר היעד של תעסוקה מלאה, שהיה דגל שנופפו בו ממשלות ישראל בעבר, התכוּפף וכמעט נעלם. הביטוי העיקרי השני להיחלשות מחויבות הממשלה לתעסוקה מלאה (ולשכר הוגן) היה הצפת המשק הישראלי במאות אלפי עובדים זרים.

שלושת תהליכים אלו חוללו תמורות דרמטיות בשוק העבודה הישראלי שהרעו את מצבם של החלשים ביותר בחברה הישראלית. הרצאה זו תתמקד בניתוח שלוש הבעיות המרכזיות בשוק העבודה הישראלי שהתבטאו בעליית אי השוויון הכלכלי: שיעור ההשתתפות של גברים ישראלים נמוך מדי, שיעור האבטלה גבוה מדי והרעה משמעותית בשכרם של עובדים בעלי השכלה נמוכה. גם כאן כמו קודם הטענה הרווחת בקרב מקבלי החלטות היא שמקור בעיות אלו נעוץ כביכול בנדיבותה המופרזת של מדינת הרווחה הישראלית. בפיו של שר האוצר היא הפכה לאמיתה שאין בלתה. המסר העיקרי של הרצאה זו הוא שבעיות אלו הן תוצאה בעיקר של שלושת התהליכים שצוינו ואילו תפקידה של מדינת הרווחה היה שולי.

על עליית אי השוויון הכלכלי והבעיות בשוק העבודה אין מחלוקת וכך לגבי הגידול בתשלומי העברה. המחלוקת היא על המשקל שמילאה עליית תשלומי העברה לעומת התהליכים שצוינו למעלה. בשני העשורים האחרונים תשלומי הקצבאות של הביטוח הלאומי גדלו בשיעור ניכר הן יחסית לגידול האוכלוסייה והן יחסית לגידולו של התוצר (תרשים 2). ואולם יש נטייה להתעלם מכך שבאותו זמן חל שינוי במדיניות הסיוע לשכבות החלשות בחברה.

העלייה הניכרת בקצבאות הביטוח הלאומי הייתה תוך כדי ירידה ניכרת במתן סובסידיות לשורה של מוצרים ובהם מוצרים בסיסיים כמו חלב, לחם וביצים שמשקלם גבוה בסל הצריכה של העניים. לפני שני עשורים ויותר הסובסידיה שימשה גם כלי לעידוד יצירת מקומות עבודה באמצעות סבסוד אשראי למגזר העסקי. אך התברר כי חלק לא מבוטל מהסובסידיות אינן מגיעות לקהל היעד של המדיניות.

היעילות הנמוכה של מתן סובסידיות כדרך לשיפור רווחתן של השכבות החלשות הייתה גם הניסיון של מדינות אחרות בעולם. מדינות אלו השתכנעו לבנות את רשת הביטחון הסוציאלי על יותר קצבאות ופחות סובסידיות. נוצרה הסכמה רחבה כי הדרך העדיפה לתמוך בעניים היא מתן סובסידיה לנצרך במקום סובסידיה למצרף. מבט בתרשים 3 מלמד כי שיעור המקורות יחסית לתוצר שהוקצו לקצבאות ולסובסידיות כמעט ולא השתנה.

גם השוואת שיעור תשלומי העברה בישראל יחסית למדינות ה-OECD אינו מצביע על נדיבות מופרזת של מדינת הרווחה הישראלית. שיעור תשלומי ההעברה בתוצר של ישראל נמוך גם בהשוואה למדינות דרום אירופה: ספרד, פורטוגל ויוון ואיטליה. כלומר ההשערה לפיה מדינת הרווחה הישראלית אחראית לבעיות המרכזיות בכלכלת ישראל זקוקה לגיבוי משמעותי יותר.

שיעור אבטלה גדול מדי

בשנות השבעים נע שיעור האבטלה בסביבה של 3 אחוזים וטיפס לסביבה של 10 אחוזים מכוח העבודה בשנת 2002 (תרשים 5). שיעור רב מדי מבין המובטלים הם מערי הפריפריה וערבים. בחלק מיישובים אלו כל אדם חמישי הוא מובטל. אחד החוליים של החברה הישראלית הוא האדישות שהיא מגלה כלפי האבטלה העמוקה. למרבה הצער החברה הישראלית התרגלה לשיעורי אבטלה כה גבוהים.

יש הסכמה רחבה שהעלייה הנוספת באבטלה בשלוש השנים האחרונות היא תוצאה של המיתון הכלכלי שהחריף בעקבות מתקפת הטרור שהחלה בסוף ספטמבר 2000. עלייה זו באה לאחר עשור שלם בו נוהלה מדיניות להורדת האינפלציה בכל מחיר לעבר סביבת אינפלציה מערבית. לשם כך הופעל ריסון מוניטרי חריף שלווה בריסון פיסקאלי לפרקים. בתחום האינפלציה נרשמה הצלחה אך במחיר עליית שיעור האבטלה.¹ מחקר של בנק ישראל הראה כי המדיניות המוניטרית היא אחד האחראיים לעליית האבטלה בסוף שנות התשעים (גיברה וריבון, 2000). היום שיעור האבטלה בישראל הוא מהגבוהים ביותר בקרב המדינות המפותחות. זהו הביטוי המוחשי ביותר להתרופפות המחויבות לתעסוקה מלאה.

¹ ירידת האינפלציה היא בעלת השפעה חיובית לצמצום אי השוויון אך עוצמתה נמוכה מהשפעת עליית האבטלה (דהן, 1995).

לפיכך, ספק רב אם ניתן לתלות את עליית שיעור האבטלה בנדיבות מופרזת של מדינת הרווחה כלפי המובטלים. להיפך, במהלך חמש השנים האחרונות חלה החמרה משמעותית בתנאי הזכאות לדמי אבטלה. החמרת הקריטריונים אינה נובעת מכך שהמשק הישראלי מייצר מקומות עבודה לרוב והישראלים העצלנים אינם מוכנים לעבוד. באופן טבעי נדרשו פחות ידיים עובדות כדי לייצר את התוצר המכוץ. התרחבות מספר המובטלים שיקפה את הפער המתרחב בין התכונות הביקוש לעובדים לבין המשך גידולה הטבעי של האוכלוסייה.

החמרת הקריטריונים גם אינה נובעת מכך שהחברה הישראלית נדיבה מדי כלפי מובטליה יחסית לאומות העולם. למעשה ישראל היא בין המדינות המחמירות ביותר בתשלום דמי האבטלה: תנאי הזכאות מחמירים יותר, שיעור דמי האבטלה נמוך יותר ומשך תקופת תשלום דמי אבטלה קצר יותר בהשוואה למדינות מערביות (תרשים 6). מובטל בגרמניה זכאי לדמי אבטלה לתקופה של עד 137 שבועות ובדנמרק משך תקופת תשלום יכול להגיע עד 260 שבועות. זאת בהשוואה לתקופה המרבית בישראל שעומדת על 26 שבועות אך מעטים זכאים לכך עקב החמרת תנאי הזכאות. בשנת 1982 היו 68 אלף מובטלים, ומספרם גדל פי ארבעה, ל-270 אלף איש בשנת 2002 (מאז 1990 נוספו למעלה מ-100 אלף מובטלים). מרבית המובטלים הישראלים, כ-200 אלף, אינם מקבלים דמי אבטלה בשל תנאי הזכאות המחמירים והתקופה הקצרה המזכה בדמי אבטלה.

ב. שיעור השתתפות נמוך מדי של גברים בשוק העבודה

לפי נתוני הלשכה המרכזית לסטטיסטיקה שיעור ההשתתפות של גברים בגילי העבודה העיקריים (25 עד 54) בכוח העבודה הישראלי עמד בשנת 2001 על 83.5 אחוזים, וזאת בהשוואה ל-91.6 בארה"ב ול-92.3 במדינות ה-OECD (תרשים 7). נתון זה מעורר את השאלה, מדוע שיעור ההשתתפות של גברים ישראלים הוא מן הנמוכים ביותר במדינות המערב? מבט על תוואי שיעור ההשתתפות של גברים ישראלים מראה על ירידה של כ-6 נקודות אחוז בין השנים 1980 ל-2001. הירידה בשיעורי ההשתתפות של גברים היא תופעה שנצפתה במדינות מערביות רבות ואולם שיעור ההשתתפות של גברים ישראלים ירד בשיעור החד ביותר יחסית למדינות ה-OECD. מה גרם לירידה החדה יחסית בשיעור ההשתתפות של גברים ישראלים?

שאלות אלו עלו גם על סדר היום המחקרי וגם על סדר היום הציבורי. הזרקור הופנה לעבר מדינת הרווחה שיוצרת באופן אינהרנטי תמריץ שלילי להשתתף במעגל העבודה לגבי חלק מן

האוכלוסייה. הגידול הניכר במספר מקבלי הבטחת הכנסה, במיוחד בשנות התשעים, יצר זיקה נסיבתית לגבי אחריותה של מדינת הרווחה לירידת שיעור ההשתתפות של גברים.

אבל קצבת הבטחת הכנסה רגילה ליחיד נשארה באותו שיעור (20% מן השכר הממוצע) מאז חוקק חוק הבטחת הכנסה בשנת 1982 ועד 2002 (תרשים 8). קצבת הבטחת הכנסה רגילה לזוג עם שני ילדים הייתה קבועה עד 1995 בשיעור של 40% מהשכר הממוצע, ואז במסגרת החוק לצמצום העוני והפערים בהכנסות הועלתה ל-42%, שיעור שהיה תקף עד 2002 (תרשים 8).² חוק זה גם קבע זכאות מיידית לגמלה בשיעור מוגדל למשפחות בהן מלאו לראש המשפחה 46 שנה. מטבע הדברים זוהי העלאה אפקטיבית של הגמלה בעיקר לגברים בני 46 או יותר.

לעומת זאת, השינויים באטרקטיביות של שוק העבודה היו משמעותיים. באופן גס, ניתן להתמקד בשני היבטים של כדאיות הפעילות בשוק העבודה: התמורה לעבודה והסיכויים למצוא עבודה. בשני אלו היו תמורות משמעותיות בשלושת העשורים האחרונים לרעתם של בעלי כישורים נמוכים (במיוחד השכלה). ההתרחבות בפערי השכר לרעתם של בעלי השכלה נמוכה בישראל תועדה במספר מחקרים ועליית שיעור האבטלה ידועה לכל.

השכר והסיכויים למצוא עבודה ממלאים תפקיד חשוב בספרות האמפירית שעוסקת בגורמים לירידת שיעור ההשתתפות של גברים בארה"ב. מחקר חדש של דהן (2004) מראה כי גם בישראל ירד שיעור ההשתתפות של גברים כתוצאה משחיקה בהזדמנויות שהעמיד שוק העבודה לבעלי השכלה נמוכה. הירידה בכוח המשיכה של שוק העבודה התבטא בירידת הסיכויים למצוא עבודה ובשחיקה של שכרם של בעלי השכלה נמוכה. בשנת 2001, 1.7 אחוזים מכלל הגברים בגילי 25 עד 54 לא השתתפו בכוח העבודה ודיווחו כי חיפשו עבודה אך לא מצאו, וזאת לעומת 0.3 אחוז בשנת 1980. כלומר תופעת העובד המתייאש הפכה למשמעותית אם להסתמך על הדיווח העצמי של המרוויינים. תופעה זו עקבית עם ירידת הסיכויים למצוא עבודה עם עליית שיעור האבטלה.

² במשך השנים נעשו שינויים במערכת הבטחת הכנסה אך הם אינם נראים בעלי חשיבות כמותית לגבי התנהגותם של גברים. כך למשל במרץ 1983 הוספו זכאים מסיבות של אי כושר לעבוד או אי השמה בעבודה: אישה המקבלת קצבת נכות כעקרת בית ואסיר המועסק מחוץ לבית הסוהר במסגרת ריצוי עונשו. ביולי 1984 הסכום הקובע הוגדל ב-2% השכר הממוצע ליחיד ו-3% לשאר הרכבי משפחה בשיעור הרגיל. הסכום הקובע לשיעור המוגדל הועלה ל-5% ול-7.5% בהתאמה. בשנת 1987 הוגדל שיעור אי התחשבות בהכנסת משפחה בעלת יותר מנפש אחת ב-17% מהשכר הממוצע במשק.

הירידה בשיעור ההשתתפות של גברים בגילי העבודה המרכזיים לא הייתה אחידה בכל רמות ההשכלה. למעשה היא מסתירה התרחשויות דרמטיות. מבט על שיעורי ההשתתפות לפי רמות השכלה מראה שהסיכויים להשתתף בכוח העבודה גדלים עם עליית ההשכלה בשנת 2001 (תרשים 9). מאפיין זה הוא תופעה חדשה יחסית. באמצע שנות השבעים כמעט ולא היו הבדלים מבחינת שיעור ההשתתפות בכוח העבודה בין משכילים ובלתי משכילים. שיעור ההשתתפות של גברים בגילים 25 עד 54 עמד על כ-95 אחוזים בכל רמות ההשכלה.

הירידה בשיעור ההשתתפות של גברים בעלי השכלה נמוכה במיוחד (0 עד 9 שנות לימוד) אינה מתחילה ב-1982, שנה שרבים נאחזו בה כשנת המפנה מבחינת התרופפות הזיקה לשוק העבודה. בתחילת שנה זו הופעל לראשונה חוק הבטחת הכנסה, שהפך בשנות האלפיים בעיני קובעי המדיניות למקור בעיית ההשתתפות. ירידה חדה של כ-6 נקודות האחוז הייתה לאורך התקופה שקדמה לכניסתו של חוק זה לתוקף. מעניין לציין שדווקא בשלוש השנים 1982 עד 1984 שמר שיעור ההשתתפות על יציבות.

הירידה החדה בשיעור ההשתתפות של בעלי השכלה נמוכה במיוחד התרחשה בשנות התשעים. שיעור ההשתתפות ירד מכ-86 אחוזים בשנת 1990 ל-כ-71 אחוזים בשנת 2001. גם בהשתתפותם של בעלי השכלה בינונית בין 10 ל-12 שנות לימוד הייתה ירידה אבל בשיעור פחות חריף. לעומת זאת שיעור ההשתתפות של גברים בעלי השכלה גבוהה (13 או יותר שנות לימוד) ירד בצורה קלה מאוד.

אחת התופעות המשמעותיות שמאפיינות את שנות התשעים היא הצפת המשק באלפי עובדים זרים. כניסתם של עובדים ממדינות העולם השלישי הרעה באופן חמור את כושר המיקוח של עובדים ישראלים בעלי השכלה נמוכה. הרעה זו התבטאה בירידת הסיכויים למצוא עבודה ובירידת שכר.

העובדים הזרים מגיעים לרוב ממדינות העולם השלישי בהן מצוקה, עוני וחולי שלהם ושל משפחותיהם. מרבית תושבי כדור הארץ מצויים במצב דומה. כלומר, היצע העובדים הזרים שישמחו להגר הוא אינסופי עבור מדינה קטנה כמו ישראל. לשם כך הם מוכנים לגנוב את הגבול ולתת אמון במבריחים מפוקפקים. הם מוכנים לקנות בכסף מקום בשוק העבודה הישראלי.

הם גם נאלצים או מוכנים לעבור מסע ייסורים בישראל. העובד הזר הטיפוסי בישראל לא צפוי לראות את ילדיו, אשתו והוריו במשך שנה או שנתיים, לגור במכולה או מתקן ארעי אחר בצפיפות אדם שעולה על זו שמותר להחזיק אסיר לפי החוקים הבינלאומיים, לעבוד מספר בלתי אנושי של שעות בשבוע, לספוג יחס משפיל מהמעביד הישראלי במקרים מסוימים ומכות נמרצות במקרים אחרים. לאחר תום שהייתו החוקית בישראל (שהיא שהייתו הרווחית מבחינת מתווכי העובדים הזרים) הוא צפוי להיות ניצוד על ידי משטרת ההגירה. בעבור כל אלו הוא צפוי לקבל שכר זעום (אבל ענק יחסית לארצות מוצאם).

איזה סיכוי יש לעובד ישראלי להתחרות עם עבד? בפני עובדים בעלי השכלה נמוכה עמדה האפשרות להפוך גם הם לעבדים. במקום זאת הם העדיפו לנטוש את שוק העבודה ולהישען על המשפחה או לחיות חיים עלובים על חשבון מדינת הרווחה. תרשים 10 מראה את שיעור הגברים בגילי 25 עד 54 שאינם גרים במשק בית משל עצמם וגרים עם קרוביהם. שיעור זה, שמהווה מדד למידת ההישענות על המשפחה המורחבת, עלה בצורה משמעותית מאז שלהי שנות השמונים (של המאה העשרים).

ג. רמת שכר נמוכה מדי לבעלי הון אנושי מועט

רמת השכר של בעלי השכלה נמוכה היא גם אחד הגורמים בקביעת שיעור ההשתתפות וגם בעיה בפני עצמה אם השכר יורד מתחת לסף מסוים שמבטיח רמת חיים סבירה. תרשים 11, המציג את היחס בין השכר (לשעת עבודה) של גברים בעלי עד 10 שנות לימוד לשכר הממוצע במשק במשך התקופה 1974 עד 2001³, מראה כי במחצית השנייה של שנות השבעים חלה הרעה משמעותית בשכרם היחסי של בעלי השכלה נמוכה. בכל שנות השמונים התייצב השכר היחסי ברמה הנמוכה אליה הגיע, ואז חלה הידרדרות בשכר היחסי כמעט מדי שנה בשנות התשעים.

תוואי זה תואם במידה רבה את מסלול הירידה של שיעור ההשתתפות של בעלי השכלה נמוכה. ירידה משמעותית בשיעור זה בין אמצע שנות השבעים לתחילת שנות השמונים (יותר מ-4 נקודות אחוז במשך 6 שנים), ירידה מתונה במהלך שנות השמונים (ירידה של 3.5 נקודות אחוז במשך

³ התכונות משקל בעלי השכלה נמוכה תביא, בשל שכרם הנמוך, לירידת יחס זה גם אם לא חל שינוי אמיתי בשכר היחסי. לפיכך חושב גם היחס בין השכר של בעלי עד 10 שנות לימוד לשכר הממוצע במשק כאשר השכר הממוצע במשק מחושב לפי שיעור קבוע של בעלי השכלה עד 10 שנות לימוד (לפי שיעורו ב-2001). באופן כללי, ניתן לומר שמתקבלת תמונה דומה.

עשור שחלקה נובעת משינוי סטטיסטי) והידרדרות של ממש בשנות התשעים (ירידה של כ-15 נקודות אחוז).

התרחבות פערי התמורה לעבודה בין משכילים ובלתי משכילים לא זכתה עד כה להתייחסות בהקשר של שיעורי ההשתתפות של גברים בגילי העבודה המרכזיים. התיאור לעיל אינו מהווה הוכחה לקשר סיבתי בין שתי התופעות הללו. ואולם ההוכחות כביכול לאשמתה של מדינת הרווחה התבססו על הרבה פחות מכך.

בן-דוד דני (2002), "מערכת החינוך של ישראל בראי כלכלי-חברתי בעידן הגלובליזציה", רבעון לכלכלה, מרץ 2003.

גיברה יוסי, וסיגל ריבון, "אינפלציה, אבטלה, שער חליפין ומדיניות מוניטרית 1990-99 גישת Var מבני", רבעון לכלכלה, ספטמבר 2000.

דהן, מומי (1995). "השפעת משתנים מאקרו-כלכליים על התחלקות ההכנסות בישראל", **סקר בנק ישראל**, 69 : 21-48.

דהן, מומי (2001), "עליית אי השוויון הכלכלי", בתוך **ממעורבות ממשלתית לכלכלת שוק: משק הישראלי 1985-1998** בעריכת אבי בן בסט, הוצאת עם עובד.

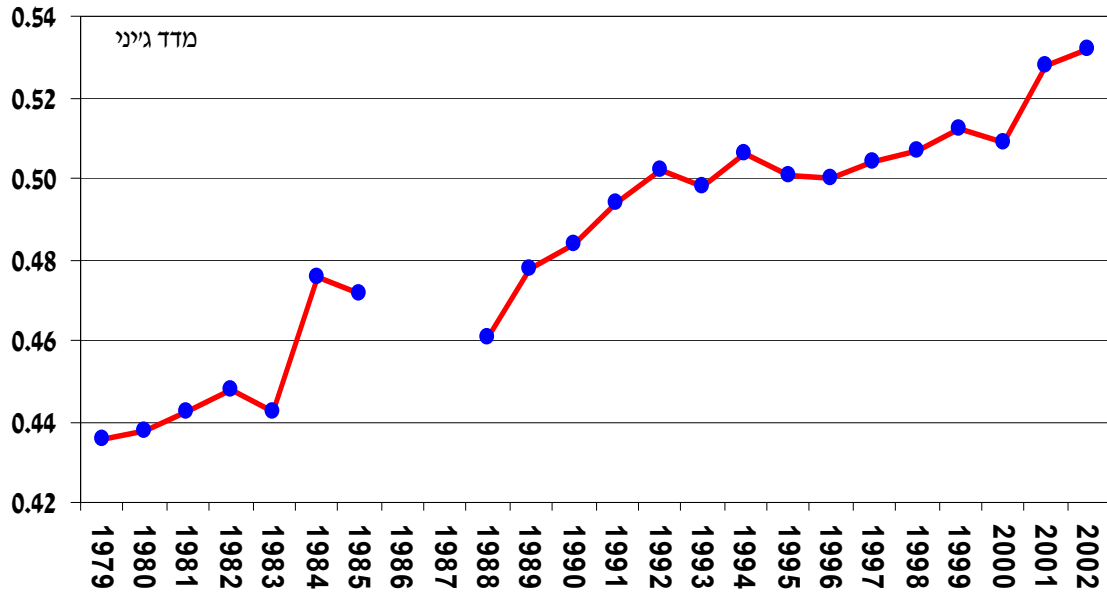
דהן, מומי, נטליה מירוניציב, אייל דביר ושמואל שי (2002), "האם הצטמצמו הפערים בחינוך?", **רבעון לכלכלה**, מרץ 2002.

דהן מומי, "מדוע ירד שיעור ההשתתפות של גברים בכוח העבודה הישראלי?", ינואר 2004.

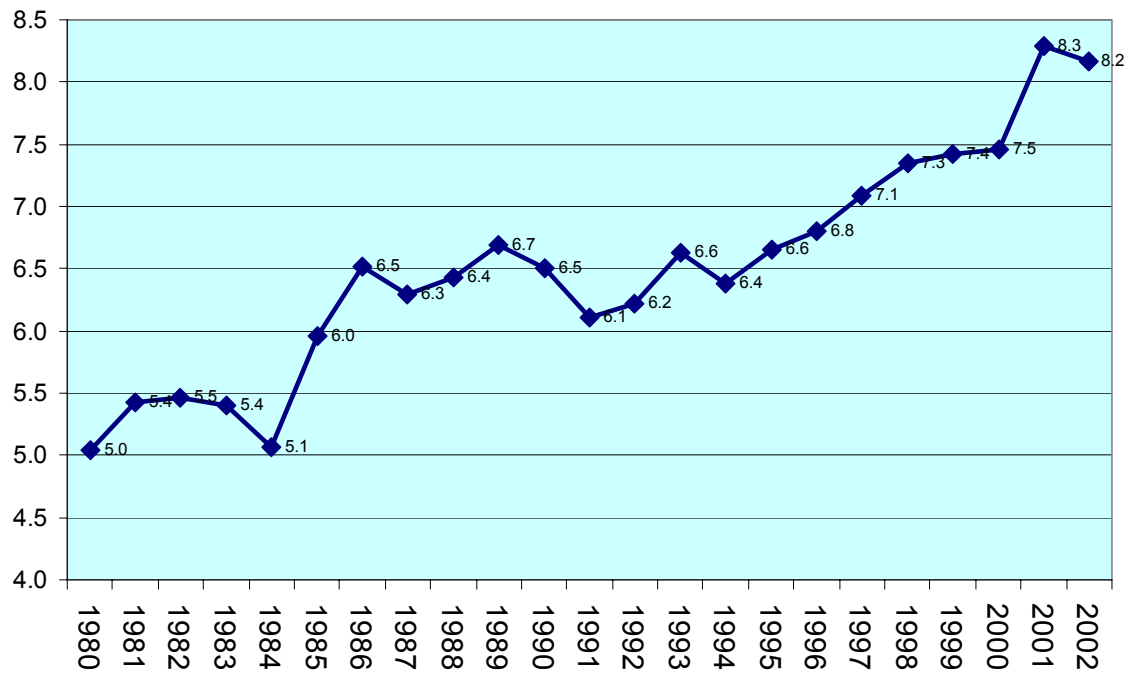
Abstract

In the last three decades earnings inequality increases to a level that is close to that of Latin American countries. However net income inequality is much lower (but somewhat higher than a typical European country) due to welfare state and progressive tax system. Recently, policy makers in Israel have attributed the rise in earnings inequality mainly to the negative incentives embodied in the welfare state. However, this suggestion is not based on rigorous empirical analysis. Instead, three main factors are responsible for that surge in income inequality. Israel, like many other countries, has experienced skill-bias-technological-change that resulted in higher wage disparities. Second, there is mounting evidence of widening inequality in the distribution of education. Lastly, governments in the nineties put more weight on reducing inflation even at a price of higher unemployment. All these three factors translated into a dismal labor market for low skill Israelis workers. The welfare state is the part of the solution rather than the problem.

תרשים 1: עליית אי השוויון הכלכלי

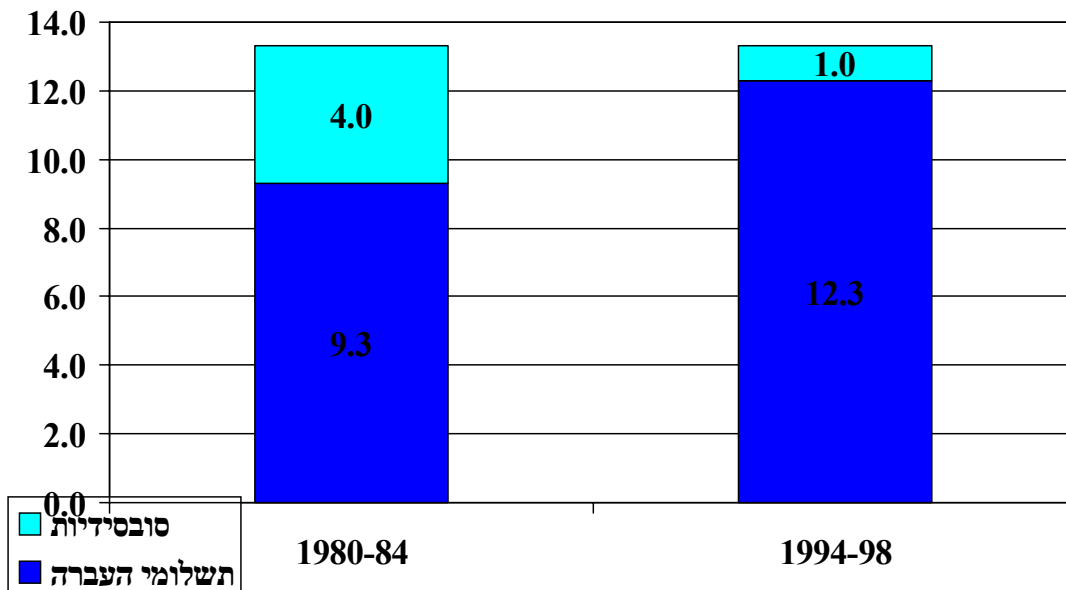


תרשים 2: קצבאות הביטוח הלאומי (אחוזי תוצר)



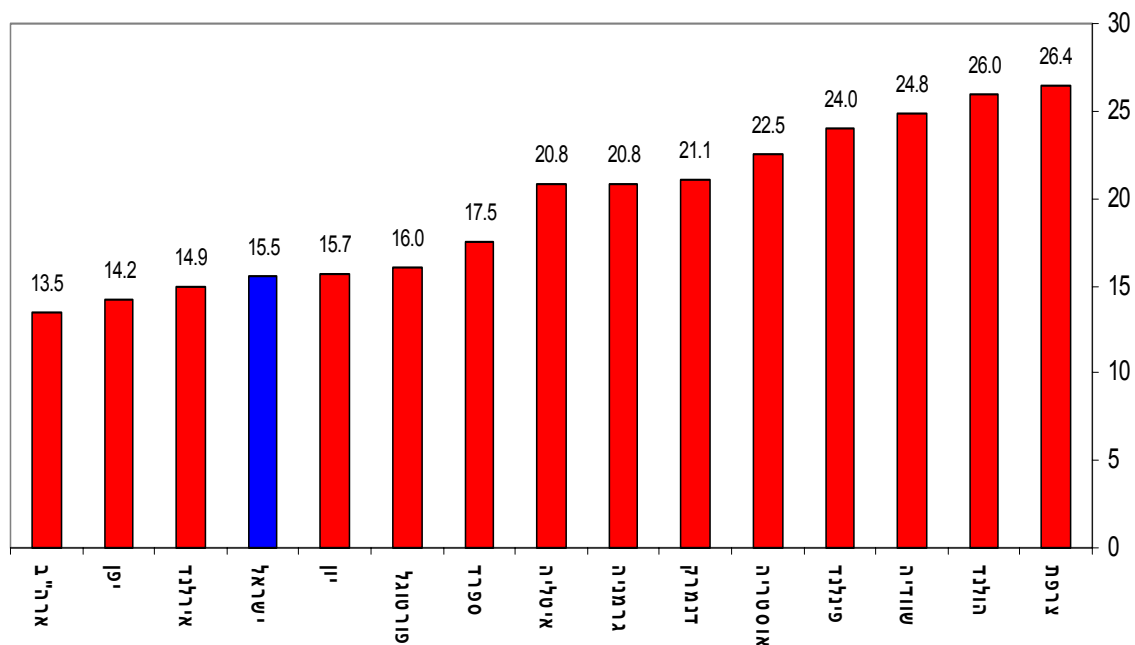
המקור: דוח בנק ישראל לשנת 2002.

תרשים 3: שיעור ההוצאה לתשלומי העברה ולסובסידיות (אחוזי תוצר)



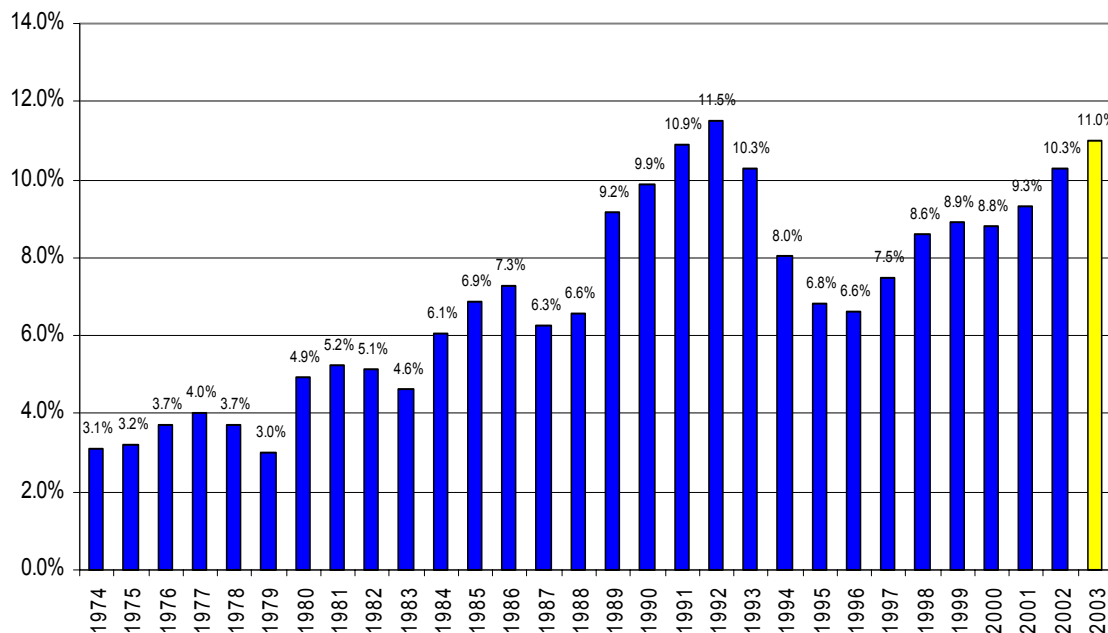
המקור: אבי בן בסט, "מסלול המכשולים לכלכלת שוק", בתוך ממעורבות ממשלתית לכלכלת שוק, עורך אבי בן בסט, הוצאת עם עובד, 2001.

תרשים 4: שיעור תשלומי העברה בישראל וב-OECD (אחוזי תוצר)



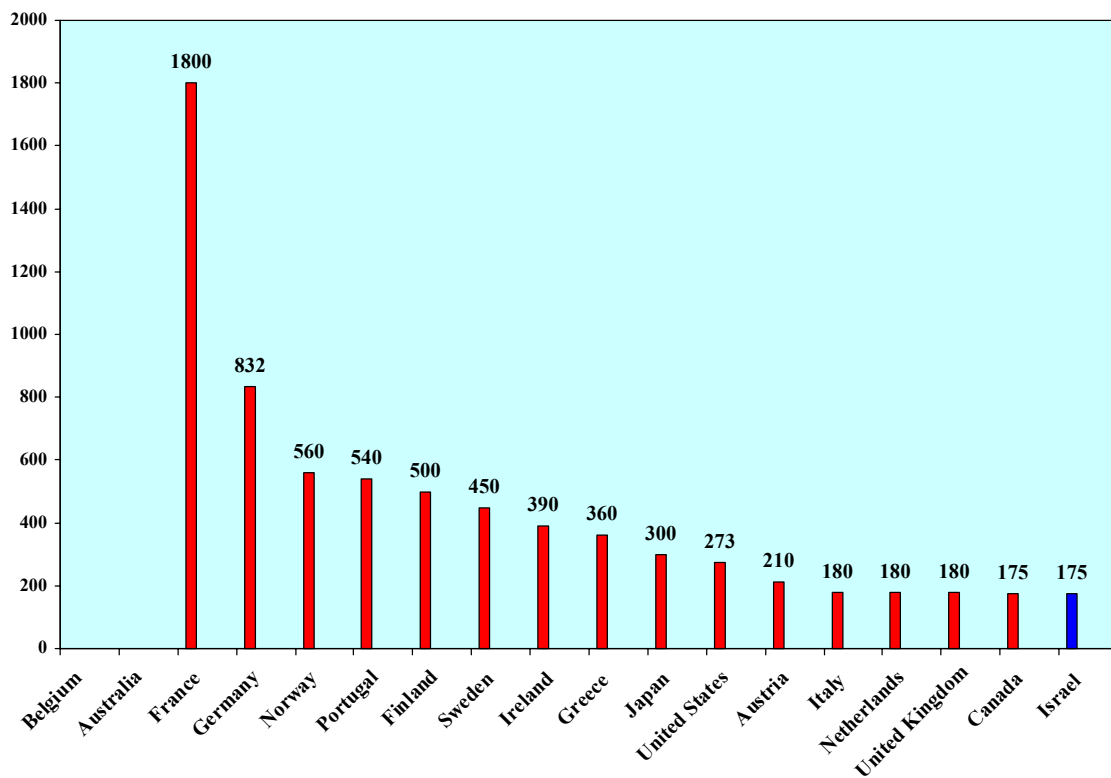
המקור: OECD database for surveillance of tax polices, 1999. הנתונים של ישראל מתייחסים לשנת 2001.

תרשים 5: שיעור האבטלה



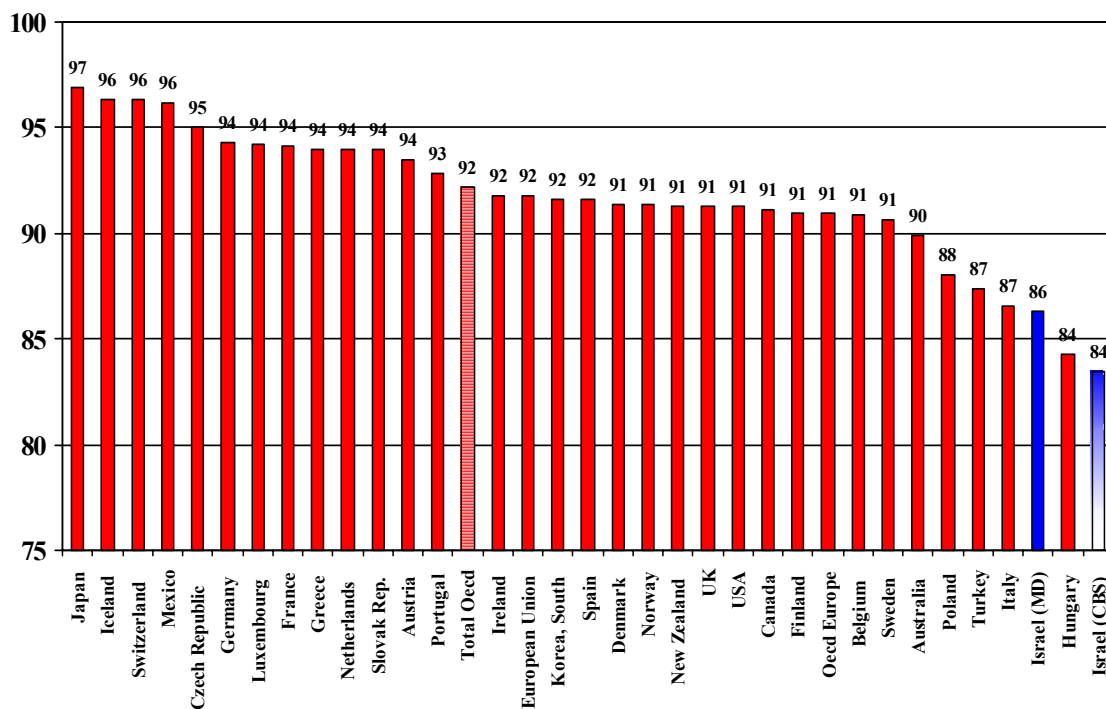
המקור: דוח בנק ישראל לשנת 2002.

תרשים 6: התקופה המרבית לתשלום דמי אבטלה, 1999

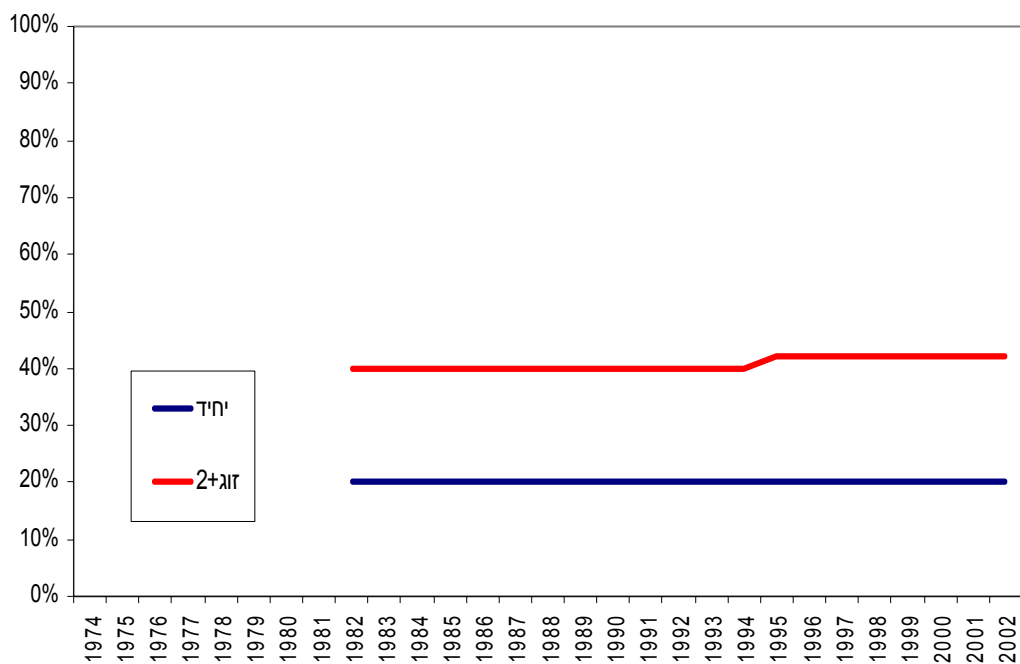


Source: Social Security Throughout the World, 1999

תרשים 7: שיעור ההשתתפות של גברים בגילי 25 עד 54, ישראל ו-OECD

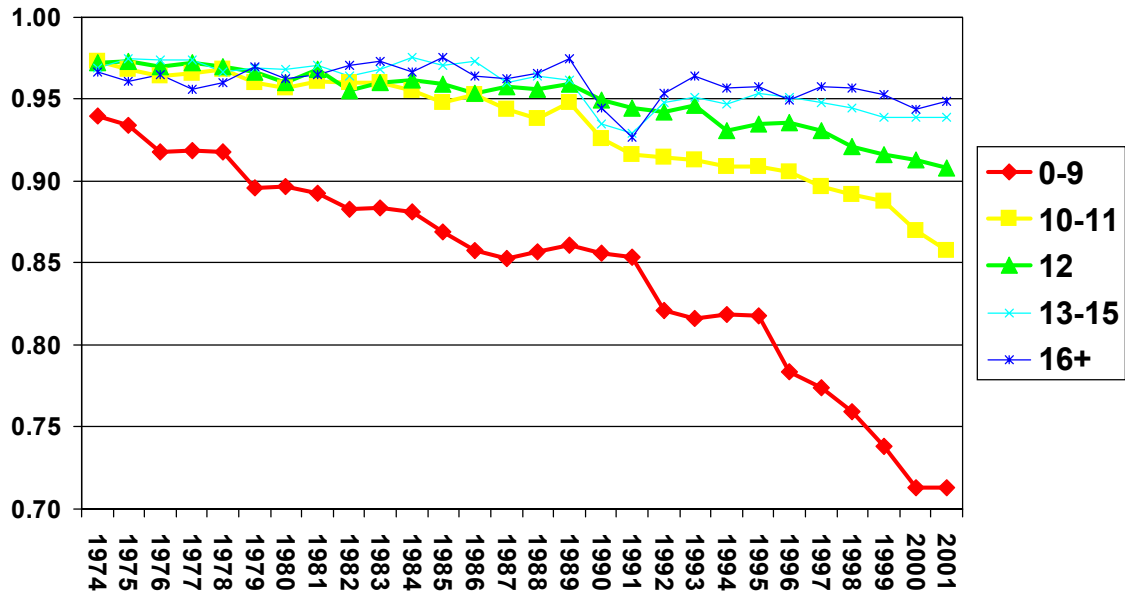


תרשים 8: קצבת הבטחת הכנסה ליחיד ולזוג+2 (שיעור מהשכר הממוצע)



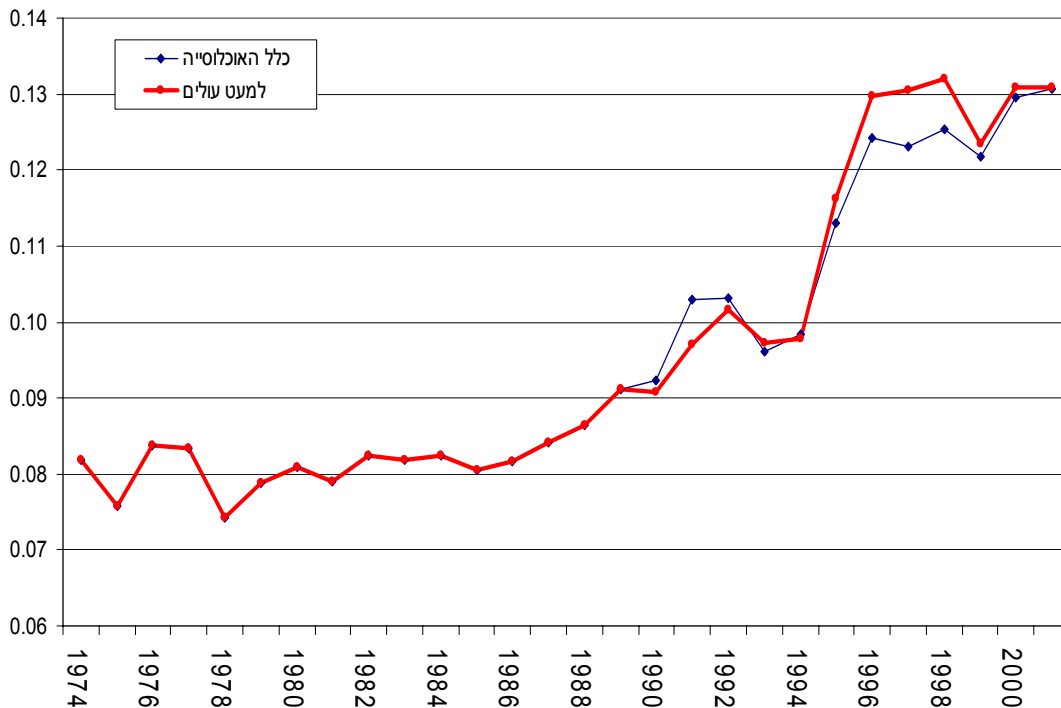
תרשים 9: שיעור ההשתתפות של גברים בגילי 25 עד 54, לפי השכלה

(ללא חרדים וסטודנטים)



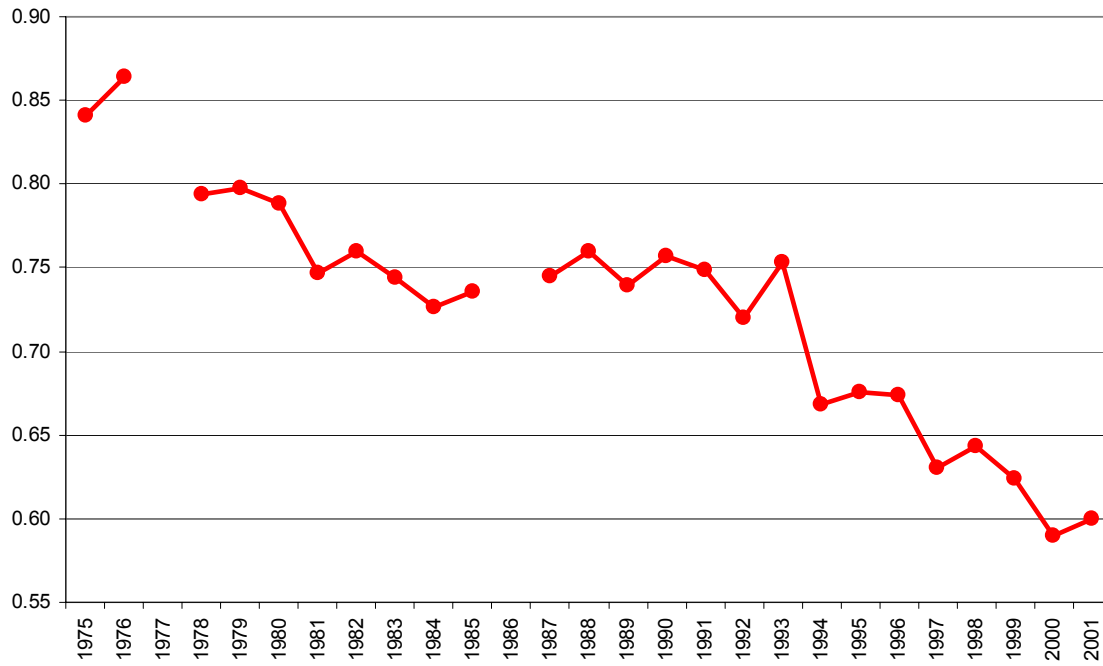
המקור: מומי דהן, "מדוע ירד שיעור ההשתתפות של גברים בכוח העבודה הישראלי?", ינואר 2004.

תרשים 10: שיעור הגברים בגילי 25 עד 54 שאינם גרים במשק בית משל עצמם



המקור: מומי דהן, "מדוע ירד שיעור ההשתתפות של גברים בכוח העבודה הישראלי?", ינואר 2004.

**תרשים 11: השכר של בעלי 10 שנות לימוד או פחות יחסית לשכר הממוצע
גברים בגילי 25 עד 54**



המקור: מומי דהן, "מדוע ירד שיעור ההשתתפות של גברים בכוח העבודה הישראלי?", ינואר 2004.