

הבחירות בישראל – 2003

עורכים:

אשר אריאן

מיכל שמיר

המכון הישראלי לדמוקרטיה הוא גוף עצמאי, המסייע לכנסת ולוועדותיה, למשרדים ולמוסדות ממשלתיים, לגופי השלטון המקומי ולמפלגות, באמצעות הגשת מחקרים והצעות לביצוע שינויים ורפורמות בדפוסי פעילותם.

נוסף על כך, המכון הישראלי לדמוקרטיה מממש את שליחותו על-ידי הצגת מידע משווה בנושאי החקיקה ובדרכי התפקוד של משטרים דמוקרטיים שונים. כמו כן הוא שואף להעשיר את השיח הציבורי ולעודד דרכי חשיבה חדשות על-ידי ייזום דיונים בנושאים שעל סדר היום הפוליטי, החברתי והכלכלי, בהשתתפות מחוקקים, בעלי תפקידי ביצוע ואנשי אקדמיה ועל-ידי פרסום מחקריו.

האומנם מפלגה דומיננטית במערכת מפלגתית מתרופפת?

אשר אריאן, המכון הישראלי לדמוקרטיה, החוג למדע המדינה,

אוניברסיטת חיפה

מיכל שמיר, החוג למדע המדינה, אוניברסיטת תל אביב

מבוא

קל לומר על המערכת הפוליטית בישראל שהיא מערכת נזילה, משתנה ולא יציבה. קשה יותר ויותר להבחין בדפוסים הבסיסיים שלה. האם יש בכלל דפוסים או רק תוהו ובוהו ואקראיות? האם הנאמנויות המסורתיות מפנות את מקומן להיערכויות חדשות? האם השינוי המבני הגדול של העשור האחרון, הבחירה הישירה של ראש הממשלה, הפך את המערכת לבלתי צפויה ומתנוודת עוד יותר, ובכך החליש עוד את הקשר שהיה בעבר בין הבוחר לבין המפלגה? ואולי שינוי מהותי יותר מתחולל, שינוי שמתרחש באין מפריע ואינו קשור כלל בשיטת הבחירה הישירה? הייתכן כי הקשרים שהביאו בעבר בוחרים רבים לידי הודעות עם מפלגת העבודה ומחנה השמאל הדומיננטיים הותרו בשיטתיות, והתרה זו אפשרה מעבר של בוחרים לעבר הימין הלאומי וגוש הליכוד במפה הפוליטית?

האם נכון לראות בבחירות 2003 סיבוב נוסף בגלגל המזלות של הפוליטיקה הישראלית, או שמא ראוי לראות בהן עדות להיחלשות נוספת של השמאל בתהליך מתמשך של תווזה ימינה ולעבר הליכוד? ניתוח של תוצאות הבחירות בין השנים 1969 ל-2003 ושל הסקרים שנעשו בתקופה זו מראה שההנחה השנייה קרובה יותר למציאות, ואולם מגמות אלה אינן מספרות את הסיפור כולו.

כל תהליך של שינוי בחברה ובמערכת הפוליטית שלה הוא עניין מורכב. חוקי המשחק משתנים, קבוצות חדשות של בוחרים צצות, והמציאות הבין-לאומית והכלכלית נתונה לתנוודות בלי הרף. היערכות מחדש (realignment) והתרופפות (dealignment) המערכת המפלגתית הם שני מונחים שעוזרים

להבין את השינוי הפוליטי ולפרש את הדינמיקה האלקטורלית (Dalton, 1984 and Flanagan and Beck). שני המונחים הללו מקורם במודלים שונים של פוליטיקה: מושג ההיערכות מחדש קשור במודל השסע החברתי, ואילו מושג התרופפות המערכת המפלגתית קשור במודל פונקציונלי המעריך מפלגות ומערכות מפלגתיות על פי הרלוונטיות שלהן לחברה ולפוליטיקה. היערכות מחדש של מערכת מפלגתית כרוכה בשינויים מהותיים בכוחן של הקואליציות המפלגתיות ובבסיסים האידאולוגיים והחברתיים של המפלגות. התרופפות המערכת המפלגתית מתאפיינת בחוסר יציבות של תוצאות הבחירות ובהיותן לא צפויות, וכן בהיחלשות המפלגות והקשרים המפלגתיים כמאפיין קבוע וארוך טווח של המערכת. גם היערכויות מחדש מתאפיינות בחוסר יציבות ובניידות קלות, אבל רק בטווח הקצר – עד שהיערכות המפלגתית החדשה מתייצבת.

מודל קונספטואלי זה עוזר לבחון את השינויים בפוליטיקה הישראלית מאז מלחמת ששת הימים ב-1967. לטענתנו, במערכת המפלגתית הישראלית התרחשו היערכות מחדש והתרופפות כאחד. ההיערכות מחדש ימינה הגיעה לשיאה במהפך שהעלה את הליכוד לשלטון ב-1977 – והיא עדיין בתוקף – ובד בבד ישנה התרופפות במערכת המפלגתית. בחירות 2003 ייצבו את ההיערכות מחדש של 1977, אולם מכיוון שבו זמנית ממשיכים תהליכי התרופפות המערכת המפלגתית, אי-אפשר לראות בליכוד מפלגה דומיננטית חדשה.

בחירות 2003 – ייצוב ההיערכות מחדש של 1977

לאחר מלחמת ששת הימים הייתה ישראל טרודה בפוליטיקה של שלום וביטחון – במדיניות שמטרתה להבטיח את עתידה של ישראל במזרח התיכון ובגורל השטחים שנכבשו במלחמת ששת הימים. השטחים בין המפלגות ובתוכן היו קשורים בהיקף ובעיתוי של הנסיגה מן השטחים ובהשפעה האפשרית של כל צעד כזה על המצב הביטחוני. רוב המפלגות ורוב הבוחרים הסכימו שלא תיתכן כל תזווה בלי שהצד האחר יכיר בישראל ובלי משא ומתן ישיר. שנים רבות הקפיאה הדרישה להכרה ולמשא ומתן ישיר כל אפשרות תזווה.

כאשר אכן חלו התפתחויות, הן היו אטיות מאוד. ב-1978 חתמו ישראל ומצרים על הסכם שלום שהיה כרוך בנסיגת ישראל מחצי האי סיני. ב-1993 סימלו הסכמי אוסלו את ההכרה ההדדית בין ישראל לבין אש"ף, וב-1994 חתמו ישראל וירדן על הסכם שלום. התפתחויות אלו זכו לתמיכת דעת הקהל בישראל, ובחלקן דעת הקהל הייתה מובילת הדרך (אריאן, 1999; Shamir and Shamir, 1993).

המהפך ב-1977 סימל את ההיערכות מחדש של המערכת המפלגתית, של ציבור הבוחרים, של האליטות ושל המדיניות הציבורית. נאמנויות קבוצתיות – עדתיות ודתיות – התגבשו, והדמוגרפיה בשילוב השסע החריף בשאלת השטחים הביאו לידי הגדרה מחדש של המערכת הפוליטית. ציבור הבוחרים שהיה מזוהה עם עמדות שאפיינו את ה'שמאל' הישראלי עבר לתמיכה ב'ימין' ובסמליו (גולדברג, 1986; 1992; Shamir, 1980; 1975, 1980; Arian). עד 1977 שלטה מפלגת העבודה במערכת הפוליטית. לאחר מכן נעשתה המערכת תחרותית ביותר. לפני 1977 הייתה השאלה בבחירות איזו מפלגה תהיה השנייה בגודלה, שכן היה ברור שמפלגת העבודה תקבל את מספר המנדטים הגדול ביותר. לאחר 1977 הייתה השאלה איזו מפלגה תהיה הגדולה ביותר ומה הסבירות שתצליח להקים קואליציה שתחזיק מעמד במשברים התכופים. דפוס זה התחזק – ולא נחלש – תחת הבחירה הישירה לראשות הממשלה בשנים 1996–2001, אלא שאז הפכה השאלה להיות איזה מועמד לראשות הממשלה יקבל קולות רבים יותר, ולא איזו מפלגה תהיה הגדולה ביותר.

המהפך הראשון אחרי 1977 התרחש ב-1992 והיה שונה מאוד מקודמו (אריאן ושמיר, 1995). אחרי חל שינוי במדיניות ביחס לאש"ף, שינוי חד ודרמטי כמו זה שהיה לאחר עליית הליכוד ב-1977. ואולם, השינוי האלקטורלי ב-1992 היה מורכב פחות וקטן יותר מן הבחינה המספרית לעומת זה של 1977. הוא היה קשור לעמדות כלפי סוגיות יותר ממה שהיה קשור להשתייכויות קבוצתיות. ב-1992 לא חל שינוי ניכר או ארוך טווח בחלוקת הכוח ובמבנה השסע הפוליטי. לא הייתה היערכות מחדש ב-1992 וגם לא בשתי מערכות הבחירות שלאחר מכן, ב-1996 וב-1999, שבהן יושמה שיטת הבחירה הישירה לראשות הממשלה.

תחרותיות חריפה ושינויים תכופים בשלטון בשנות התשעים טשטשו את התווזה הבסיסית של הבוחרים לימין. גורמים אחרים שבגללם התווזה לא ניכרה כל כך לעין היו ממשלות האחדות הלאומית והשינויים בדעת הקהל ובמדיניות לעבר עמדות פייסניות יותר כלפי הפלסטינים. פוליטיקאים רבים יותר בעמדות מפתח אימצו דעות שהיו מזוהות עם השמאל, ועמדות הציבור נעשו פשרניות יותר. פשרה טריטוריאלית, הכרה באש"ף ונכונות להשלים עם הקמת מדינה פלסטינית הן דוגמאות לתווזה הזאת. עם זה, בד בבד בחרו רבים יותר במפלגות ובסמלים של הימין.

הליכוד היה בשלטון במשך רוב הזמן מאז ניצחנו ב-1977, למרות התחרותיות הרבה שאפיינה את התקופה שלאחר קץ הדומיננטיות של מפלגת העבודה בפוליטיקה הישראלית. ראשי הממשלה של הליכוד היו מנחם בגין (1977–1982), יצחק שמיר (1982–1984, 1986–1992), בנימין נתניהו (1996–1999) ואריאל שרון (2001–2003). ראשי הממשלה של העבודה היו שמעון פרס (1984–1986, 1995–1996), יצחק רבין (1992–1995) ואהוד ברק (1999–2001).

בעשר מערכות בחירות בין 1969 ל-2003 (ראו לוח 1) גיבש גוש הימין את שליטתו, ואילו גוש השמאל הלך ואיבד תמיכה. אמנם, שלוש פעמים בתקופה זו הצליח גוש השמאל להשיג רוב אבסולוטי של מנדטים מתוך 120 – הישג שהימין לא הצליח להגיע אליו מעודו – אבל גוש הימין והדתיים יחד זכה בשישים מנדטים או יותר בכל מערכות הבחירות מאז 1977, חוץ מבבחירות 1992. אנו מחברים את הימין והמפלגות הדתיות מכיוון שאלה חלקו את השלטון בתקופה זו והיו להם אוריינטציות מדיניות דומות, במיוחד בכל הנוגע לסוגיית השטחים.

השוואת יחסי הכוחות ב-2003 לבחירות קודמות (ראו לוח 1) מעלה כי בחירות אלה דומות ביותר לבחירות 1977 – אלא שכוחו של הימין בהן מודגש עוד יותר. נוכח לקבל הערכה של הצלחת הגושים אם נשווה את מספר המנדטים הממוצע שקיבל כל גוש בעשר הבחירות האחרונות לכוחו ב-2003. לא מפתיע לגלות שגוש השמאל הוא המפסיד הגדול. יתר על כן, הפסדי השמאל גדולים עוד יותר מרווחיו של כל גוש אחר. ממוצע המנדטים שקיבל גוש השמאל בעשר הבחירות האחרונות היה 51.9, ובבחירות 2003

לוח 1

תוצאות הבחירות לכנסת לפי גושים, 1969–2003*

שנה	1969	1973	1977	1981	1984	1988	1992	1996	1999	2003	ממוצע
שמאל	66	62	41	52	53	53	61	52	46	33	51.9
מרכז	8	4	17	4	7	2	-	4	14	18	7.8
דתיים	18	15	17	13	13	18	16	23	27	22	18.2
ימין	28	39	45	51	47	47	43	41	33	47	42.1
ימין דתיים	46	54	62	64	60	65	59	64	60	69	60.3

* גוש השמאל כולל את המפלגות ישראל אחת, העבודה, המערך, מפא"י, אחדות העבודה, רפ"י, מפ"ם, התנועה לזכויות האזרח, מרצ, המפלגה הקומוניסטית, העולם הזה, מוקד, של"י ואת המפלגות הערביות; הימין כולל את מפלגות הליכוד, חירות, הליברלים, המרכז החופשי, שלומציון, תחייה, צומת, מולדת, כך, ישראל בעלייה, ישראל ביתנו והאיחוד הלאומי; גוש הדתיים כולל את המפלגות מפד"ל, יהדות התורה, אגודת ישראל, פועלי אגודת ישראל, דגל התורה, תמי"י ושי"ס; גוש המרכז כולל את הליברלים העצמאיים, התנועה הדמוקרטית לשינוי (ד"ש), שינוי, הרשימה הממלכתית, פלאטו-שרון, תל"ם, יחד, אומץ, הדרך השלישית, עם אחד ומפלגת המרכז.

הוא קיבל 33 מנדטים בלבד, ירידה של 18.9 מנדטים. ממוצע גוש הימין היה 42.1, ו-47 המנדטים שקיבל בבחירות 2003 היו שיפור של 4.9 מנדטים לעומת ממוצע ההצלחה שלו. באשר למחנה הדתי, לעומת מפגן הכוח יוצא הדופן שלו ב-1999 הייתה אמנם הצלחתו בבחירות 2003 פחותה; אבל בהשוואה לממוצע תוצאות עשר הבחירות, בבחירות 2003 היה למעשה שיפור של 3.8 מנדטים. המרכז (בעיקר מפלגת שינוי) היה המנצח הגדול של בחירות 2003: בהשוואה לממוצע עשר הבחירות הוא גדל ב-10.2 מנדטים. אם מצרפים את גושי הימין והדתיים מקבלים תחושה אמיתית באשר לדינמיקה הפועלת במערכת זה יותר מ-35 שנה. הימין והדתיים זכו בשמונה מנדטים בממוצע יותר מהשמאל. השמאל והמרכז יחד היו כמעט שווים לימין ולדתיים, אבל אין זה משקף את התמונה הפוליטית לאשורה, משום שבדרך כלל בתקופה הנדונה התחרו ביניהם השמאל והמרכז בענייני מדיניות ושליטה ואילו הימין והדתיים שיתפו פעולה, וגם משום שהמרכז מעצם טבעו מתנדנד ומחליף צדדים ביתר קלות.

הבחירות של 2003 המשיכו אפוא את המגמה של שלושת העשורים שקדמו להן – ירידתו של השמאל וחיזוק שליטתו של הימין בכנסת בסדר היום המדיני ובסדרי העדיפויות הלאומיים. כוחן של שתי המפלגות הגדולות, הליכוד והעבודה, ירד מאוד במהלך שנות התשעים; ב-2003 הכפיל הליכוד את הייצוג שלו בכנסת ל-38 מנדטים, ואילו מפלגת העבודה המשיכה במגמת הירידה. לאחר הבחירות של 2003 הייתה רק מפלגה אחת גדולה ומובילה (הליכוד). אריאל שרון, כמו מנחם בגין 25 שנה לפניו, היה זה שניצח את השמאל – בעזרת מפלגת מרכז. הוא זכה בכוח בלא עוררין ובעמדה המאפשרת לו לקבל החלטות היסטוריות באשר לעתיד השטחים.

עליית הימין

נתונים מסקרי הבחירות¹ מאששים ניתוח זה ומציעים זווית ראייה נוספת לתהליך. המקום שבו הבוחרים ממקמים את עצמם על רצף שמאל-ימין מבטא לא רק את נטיותיהם האידאולוגיות אלא בראש ובראשונה את ההשתייכות הפוליטית שלהם (Arian and Shamir, 1983). לוח 2 מציג נתונים אלו, ועולה ממנו תמונה דומה מאוד לזו של יחסי הכוחות בעקבות הבחירות לכנסת משנת 1969 עד 2003, כמתואר בלוח 1.

מערכת המפלגה הדומיננטית שבמסגרתה הזדהה הרוב עם השמאל יותר משהזדהה עם הימין התמוטטה סופית ב-1977, אבל היא הלכה ונשחקה בהדרגה עוד קודם לכן. ב-1973 היו שני המחנות שווים בגודלם. עם המהפך ב-1977 גבר הימין על השמאל. הימין הוסיף לגדול עד 1988 ואז כלל כמעט מחצית מהאוכלוסייה היהודית, אבל בעיצומו של תהליך השלום בשנות התשעים נבלמה עלייה זו, וכוחו של הימין נחלש. גורלו של השמאל היה תמונת ראי. נקודות השפל היו ב-1977 וב-1981, ולאחר מכן הלך כוחו וגדל. הזדהות הבוחר עם השמאל הגיעה לנקודות השיא בשנות התשעים, עם התפתחות תהליך השלום, הפחתת האיום הביטחוני והתגברות התקווה לפתרון של שלום לסכסוך הישראלי-ערבי. ב-1999 שוב היו שתי הקבוצות כמעט שוות בגודלן. ב-2003, יותר משנתיים לאחר שפרצה אנתיפאדת

לוח 2

זיהוי עצמי ימין-שמאל, 1969-2003 (באחוזים)*

2003	1999	1996	1992	1988	1984	1981	1977	1973	1969	
27	39	36	30	26	23	17	18	22	25	שמאל/שמאל מתון
17	11	16	18	11	21	39	29	33	26	מרכז
52	40	39	42	49	38	33	28	23	16	ימין/ימין מתון
2	2	3	3	4	2	6	6	7	6	דתי
2	9	6	7	10	15	6	19	15	27	לא מתעניין בפוליטיקה/אף זרם/אין תשובה
66	51	52	58	65	62	66	61	51	39	% ימין מתוך המזדהים ימין או שמאל

* נוסח השאלה: "עם איזה זרם פוליטי אתה מזדהה?" התשובות שהוצעו היו 'שמאל', 'שמאל מתון', 'מרכז', 'ימין מתון' ו'ימין'. לא הוצעו התשובות: 'דתי', 'לא מתעניין בפוליטיקה', 'אף זרם' ו'לא יודע'. ב-1962 לא שימשו המונחים 'שמאל' ו'ימין', ובמקומם הוצעו המונחים 'שמאל מרקסיסטי' ו'חירות'.

אל-אקצה, איבד השמאל כמעט שלישי מכוחו, ורוב מקרב הנשאלים הזדהה עם הימין - ממצא חסר תקדים בסקרים מעין אלו.

מגמה בולטת נוספת בלוח 2 היא הרלוונטיות הגוברת של התיוג 'שמאל' ו'ימין' מאז סוף הדומיננטיות של מפלגת העבודה. התוויות הללו מארגנות את המערכת הרב מפלגתית: הן משלבות פוליטיקה עם אידאולוגיה ומשמשות את הפוליטיקאים, הפרשנים הפוליטיים והציבור הרחב. בתחילת שנות השמונים התגבשה המערכת המפלגתית הדו-גושית, והמונחים 'שמאל' ו'ימין' נעשו משמעותיים, שימושיים ונפוצים יותר. עם הזמן חלה עלייה במספר המשיבים האומרים שהם משתייכים לצד זה או אחר. ב-1988, 75% הגדירו את עצמם כך, לעומת 50% בשנת 1981 ו-41% ב-1969. בסקרים של 1999 ו-2003, 79% אמרו שהם משתייכים לאחד משני הגושים. התרוקנות קטגוריית המרכז והתמעטות השורות של אלה שאינם מזדהים עם שום גוש הן הצד השני של המטבע. אם נחבר את מי שזיהה את

עצמו עם המרכז ואת מי שאינו מזדהה עם שום גוש, נראה כי עד לבחירות 1977 כללה קבוצה זו כמחצית המדגם, ב-1981 היא כללה 45%, ב-1984 – קצת יותר משליש, ובחמש הבחירות הבאות היא ירדה לרבע עד חמישית המדגם.

ביטוי נוסף לשינויים במערכת המפלגתית ניתן למצוא בתשובותיהם של אלה שלא היו מוכנים לזהות עצמם במונחי שמאל-ימין, אבל זיהו את עצמם מיזמתם עם המחנה הדתי. עד בחירות 1981 הזדהו כ-6% מהנשאלים באופן ספונטני עם המחנה הדתי. מ-1984 ואילך הלך והצטמצם שיעור זה – ככל שהממד הדתי הפך להיות קשור יותר בעמדה ימנית-נצית בעניין הסכסוך הישראלי-ערבי, העניין העיקרי המגדיר את רצף שמאל-ימין – והגיע למחצית מגודלו. משמעות הדבר היא כי ממד זה של הזדהות פוליטית הפך להיות החשוב בשיקוליהם של בוחרים דתיים רבים.² נתונים אלו מספקים חיזוק נוסף להחלטתנו לקבץ את הדתיים ואת הימין לגוש אחד בניתוח הדינמיקה הפוליטית של התקופה.

אם כן, ציבור הבוחרים נעשה מזוהה יותר ויותר לפי תוויות 'שמאל' ו'ימין' וגם מקוטב יותר. מספרם של תומכי המרכז ושל הלא מזוהים הלך והצטמצם, ואילו מספרם של המזדהים עם השמאל או הימין הלך וגדל. בכל מערכות הבחירות מאז 1973 גדול מספר הבוחרים היהודים המזוהים את עצמם עם הימין ממספר המזוהים את עצמם עם השמאל (ראו השורה האחרונה בלוח 2). ב-2003, כמו ב-1981 וב-1988, שני שלישים מסך כל המשיבים המזוהים כימין או כשמאל בחרו ב'ימין'.

השנים המקוטבות ביותר על פי נתונים אלו היו 1996 ו-1999; בימי אוסלו היה מספר המזדהים עם השמאל ועם הימין כמעט שווה. גם ב-1973 היה מספר המזדהים עם השמאל ועם הימין כמעט שווה, אבל המספר הכולל שלהם היה קטן בהרבה לעומת שנות התשעים, ולכן היה קיטוב המערכת קטן יותר.

מכל מקום, הן נתוני הסקרים הן ניתוח תוצאות הבחירות מראים את הכוח העולה של הימין, ובמובן זה אפשר לדבר על חיזוק ההיערכות מחדש של 1977. כמו כן, כשם שהראינו במבוא, במונחי היערכות הבוחרים אין בחירות 2003 מציגות דפוס חדש לעומת העבר: הצעירים, בני השכבות

הכלכליות הנמוכות יותר, הדתיים והמזרחים נטו ימינה, ואילו המבוגרים יותר, החילונים, בני השכבות הכלכליות הגבוהות יותר וכן אשכנזים משכילים רבים יותר הצביעו לשמאל (Shamir and Arian, 1999). כמוכן, הייתה ירידה בתמיכה בשמאל, והמרכז (בעיקר שינוי) נחל הצלחה מרובה בקלפי, במיוחד בקרב הצעירים, המעמד הבינוני והחילונים. אף כי העלייה החדה של מפלגת שינוי הייתה מרשימה, אין לראות בה סימן לתזוזה ברורה וארוכת טווח בהשתייכויות הבוחרים. נחזור לעניין זה בחלק העוסק בדומיננטיות והתרופפות המערכת המפלגתית בפרק זה.

לוח 3

מיקום עצמי, מיקום המפלגות ו'מדחום אהבה-שנאה' ליכוד ועבודה, 2003 לעומת 1996*

א. ממוצע מיקום עצמי, מיקום המפלגות ו'מדחום אהבה-שנאה' ליכוד ועבודה, 2003 לעומת 1996

2003		1996		
שנאה (0) אהבה (10)	שמאל (0) ימין (10)	שנאה (0) אהבה (10)	שמאל (0) ימין (10)	
-	6.1	-	5.2	מיקום עצמי
5.9	7.6	5.2	7.5	ליכוד
3.9	2.7	5.7	3.1	עבודה

ב. מתאמים בין מיקום עצמי לבין מיקום המפלגות ו'מדחום אהבה-שנאה' ליכוד ועבודה, 2003 לעומת 1996

2003		1996		
שנאה (0) אהבה (10)	שמאל (0) ימין (10)	שנאה (0) אהבה (10)	שמאל (0) ימין (10)	
.63	.14	.66	.12	ליכוד
-.59	-.24	-.53	-.03	עבודה

* ראו הערה 3, עמ' 50.

מלבד הירידה הדרמטית בכוחו של השמאל בקלפי ב-2003 – הרבה מעבר לשפל הקודם ב-1977 והעלייה המקבילה בכוחו של הימין – האם יש אינדיקציות נוספות לדומיננטיות של הימין ושל הליכוד? לוח 3 מספק כמה רמזים נוספים: הוא מציג את תוצאותיו של 'מדחום אהבה-שנאה' כלפי שתי המפלגות הגדולות, את תפיסת המפלגות האלה על סולם ימין-שמאל, וכמו כן את המיקום העצמי על סולם ימין-שמאל, כל זאת על בסיס סקרים שלאחר הבחירות ב-1996 וב-2003.³

ב-2003, על סולם הנע בין 0 (שמאל) ל-10 (ימין) המדגם מיקם את עצמו מימין למרכז, בציון של 6.1 (5.0 הוא המרכז). ב-1996 היה הממוצע קרוב בהרבה למרכז ועמד על 5.2.

באשר למיקום שמאל-ימין של המפלגות, הליכוד ב-2003 נחשב ימני כמו ב-1996 (ציון ממוצע 7.6 ו-7.5 בהתאמה). לעומת זאת, מפלגת העבודה נתפסה ב-2003 כממוקמת שמאלה יותר מב-1996 (2.7 לעומת 3.1). ב-1996 היה המיקום העצמי של המשיבים באמצע בערך, בין הליכוד לעבודה. ב-2003 היה הליכוד קרוב הרבה יותר למיקום העצמי של ציבור הבוחרים היהודי, ומפלגת העבודה הייתה מרוחקת ממנו מאוד. ב-1996 נתפס הליכוד בימני מאוד (7.5) לעומת השמאליות של מפלגת העבודה (3.1). בין 1996 ל-2003 זו הליכוד מעט ימינה, אבל מפלגת העבודה נתפסה כמי שזזה הרבה יותר שמאלה, בלא ספק בעקבות תכנית השלום של ברק שיאסר ערפאת דחה בקמפ דייוויד ובטאבה ב-2000, ובעקבות מועמדותו של מצנע ב-2003.

ב-1996 היו הן הליכוד הן העבודה בצד ה'אהבה' של 'מדחום האהבה-שנאה', ומפלגת העבודה הייתה אהובה קצת יותר מהליכוד. הציון הממוצע שלה היה 5.7 לעומת 5.2 של הליכוד. המשיכה הכללית של שתי המפלגות הייתה אפוא דומה עם יתרון מסוים לעבודה. ב-2003 שיפר הליכוד את הציון שלו מ-5.2 ל-5.9, ואילו הציון של מפלגת העבודה ירד מאוד, מ-5.7 ל-3.9, מתחת לנקודת האמצע של סולם האהבה-שנאה. ציונים אלה תואמים כמובן את הישגיהן של שתי המפלגות בקלפי: מפלגת העבודה ירדה מ-26 ל-19 מנדטים, ואילו הליכוד הכפיל את גודלו מ-19 ל-38 חברי כנסת.

המתאמים הגבוהים בין המיקום העצמי לבין האהבה-שנאה כלפי שתי המפלגות ב-2003 וב-1996 מעידים שהמיקום העצמי על סולם שמאל-ימין קשור קשר הדוק לרגש שחשו הבוחרים כלפי המפלגות (ראו פאנל ב' בלוח 3). המתאמים הנמוכים (והדומים) בין מיקום הליכוד לבין המיקום העצמי על רצף שמאל-ימין ב-1996 וב-2003 מעידים כי הימנים נוטים למקם את הליכוד מעט יותר ימינה ממה שעושים השמאלנים. באשר למפלגת העבודה, ב-1996 לא היה קשר בין המיקום העצמי על רצף שמאל-ימין לבין הדירוג של המפלגה, אבל ב-2003 המתאם של 0.24 – מראה שהשמאלנים מיקמו את מפלגת העבודה ימינה יותר משדירגו אותה הימנים. תוצאות אלו מעידות על אקלים דעות ימני שנלווית אליו דה-לגיטימציה שאנשי שמאל רבים חשים בה. האנטיפאדה השנייה מתאפיינת ביחס רווח של עוינות כלפי ערבים, ולא פחות מכך כלפי מדיניות השמאל. הסכמי אוסלו הוקעו כבגידה, חוסר האמון בערבים הישראליים גבר ושרות השמאל התמעטו. ב-1999 הסכימו 67% מהמשתתפים במדגם ארצי שחתימת הסכמי שלום עם הפלסטינים ועם מדינות ערב יסמל את קץ הסכסוך הישראלי-ערבי (אריאן ושמיר, 2002: 16), אבל בסקר בחירות 2003 צנח שיעור זה ל-35%. תוצאות לוח 3 מספקות ראיה נוספת למה שנראה כדומיננטיות הגוברת של הליכוד. הממוצע שלו בסולם האהבה-שנאה היה גבוה בשתי נקודות שלמות מזה של מפלגת העבודה, לאחר שהעבודה הובילה ב-1996. הליכוד, לעומת מפלגת העבודה, היה קרוב בהרבה לנקודה שבה מיקם את עצמו ציבור הבוחרים היהודי. מפלגת העבודה נדחקה שמאלה בתפיסת הציבור – רחוק בהרבה מן המיקום העצמי של ציבור הבוחרים. נראה שב-2003 תאמו הליכוד ומנהיגו אריאל שרון את דעת הקהל. דימוי זה – כמו הכוח עצמו – הוא שעושה מפלגה לדומיננטית.

הרדיפה אחר דומיננטיות

הליכוד מבקש לעצמו דומיננטיות זה 35 שנה. מפלגת העבודה השיגה את מעמד המפלגה הדומיננטית לפני הכרזת העצמאות ב-1948 ובשנים שלאחריה, ובתקופת שלטונה הלא מעורער הייתה ישראל דוגמה מובהקת

למערכת של מפלגה דומיננטית כפי שהיא מוגדרת אצל דוורג'ר (1964) Duverger, ראו גם אריאן, 1997; שפירא, 1975). מפא"י (המפלגה שמפלגת העבודה התפתחה ממנה) הייתה התגלמות המפלגה הדומיננטית. היא זכתה במרבית הקולות והייתה ממוקמת במרכז מרחב המדיניות; בכל קואליציה שלטונית היא הייתה הרכיב המרכזי, והיא הייתה נושאת הדגל של יעדי החברה ושופר לשאיפותיה. למפא"י היו גם היתרונות הפוליטיים העצומים שיש בהנהגה מאוחדת ומלוכדת: ארגון פוליטי רחב, מתפקד וגמיש, בלי אופוזיציה פוליטית של ממש, ושליטה על המשאבים הכלכליים והאנושיים העיקריים במדינה. לכישלונותיה של מפא"י בהמשך – במיוחד עקב מחלוקת פנימיות סביב ההנהגה הפוליטית, האשמות בשחיתות וארגון לא יעיל של המפלגה – היה חלק בנפילתה לא פחות משהיה להתחזקות ההדרגתית של חירות ושל הליכוד.

מפא"י הצליחה לבסס לעצמה דימוי של מייסדת המדינה והאומה, ובד בבד היא שללה את הלגיטימציה של מפלגות הימין. רק לאחר שלוש שנות כהונה בממשלות אחדות לאומית (1967–1970) חל שינוי בתפיסה שלפיה מנחם בגין ומפלגת חירות אינם לגיטימיים. לפני מלחמת ששת הימים הסכים ראש הממשלה לוי אשכול, בהחלטה רשמית של הממשלה, להצעה שבן-גוריון דחה בעבר – להעלות לישראל את עצמותיו של ז'בוטינסקי, מנהיג התנועה הרוויזיוניסטית ומורו הרוחני של בגין. הסמלים והתפיסות השתנו: מלחמת ששת הימים הפכה את סדר היום של הליכוד לרלוונטי ביותר, וישראל שלאחר 1967 גילתה יחס אוהד בהרבה לליכוד ולסמלי הימין. גם ציבור הבוחרים השתנה: בוחרים חדשים רבים נכנסו למערכת – ציבור שחש ניכור רב לשמאל והיה חסר עוינות מושרשת לימין.

הליכוד היה יכול להמשיך ולנצל את הניצחון האלקטורלי שלו מ-1977 ואת הסכם השלום שחתם בגין עם מצרים ב-1978, אבל הדומיננטיות חמקה מידי. לאחר מלחמת לבנון ב-1982 התגלעו מתחים בין בגין לבין שר הביטחון אריאל שרון. יצחק שמיר, מחליפו של בגין, היה קשוב פחות לדינמיקות הפנימיות במפלגה ומודע פחות לצעדים הנחוצים לבניית מנגנון מפלגתי תחרותי.

גם במערכת הפוליטית חלו שינויים. הדמוקרטיזציה הייתה לאפנה,

ובשנות התשעים הנהיגו הן הליכוד הן העבודה בחירות מקדימות בתהליך בחירת מועמדיהן לכנסת. להנהגה הייתה שליטה פחותה על תהליך זה, והשקיפות הרבה והפיקוח על המימון הציבורי הקשו על השימוש במשאבי המדינה למטרות מפלגתיות, שלא כמו בתקופת הדומיננטיות של העבודה. מאז המהפך ב-1977 הצליח הליכוד מאוד בהדבקת סטיגמה למפלגת העבודה ולשמאל. זיהוי השמאל עם הממסד שגור בפוליטיקה הישראלית, אפילו כאשר השמאל רחוק מעמדות השלטון. בעיות כלכליות וחברתיות מיוחסות תדיר למדיניות השמאל, לשחיתות שלו ולתאוות השלטון של מנהיגיו. האנתיפאדה השנייה הולידה את הטענות הנפוצות שכל הבעיות הביטחוניות מקורן בהסכמי אוסלו בהנהגת מפלגת העבודה בראשות רבין ופרס, ושברק היה מוכן לשגיאה קשה עוד יותר בקמפ דייוויד ובטאבה כאשר עמד להסכים להחזיר לפלסטינים כמעט את כל השטחים ולהסכין עם הקמת מדינה פלסטינית. טענה זו קיבלה משנה תוקף כאשר צוין שהוא היה מוכן אפילו לחלק את ירושלים ולוותר על הריבונות בהר הבית.

עם השנים הצליח הליכוד לכבוש גם את המעוזים המסורתיים של מפלגת העבודה, כגון השלטון המקומי, משרד האוצר, משרד החינוך ורשות השידור. בחירת מועמד הליכוד משה קצב לתפקיד נשיא המדינה בשנת 2000 היא אחת הדוגמאות הבולטות לתהליכים אלו. קצב, מנהיג פוליטי לא בולט, הצליח להביס את זוכה פרס נובל שמעון פרס, מנהיג הוותיק של מפלגת העבודה וראש ממשלה לשעבר, בבחירות חשאיות בכנסת. אבל המהלך המשמעותי ביותר היה גימודה של ההסתדרות – מוסד פוליטי, חברתי וכלכלי חשוב בחברה הישראלית מאז שנות העשרים והבסיס החשוב ביותר לדומיננטיות של מפלגת העבודה. התהליך היה ממושך, אבל מכת המוות באה ב-1994 – אז צמצם חוק ביטוח הבריאות הממלכתי את תפקיד ההסתדרות לאיגוד מקצועי בלבד.

על פי רוב, מפלגה דומיננטית מביאה על עצמה את קצה יותר ממה שהאופוזיציה תורמת לכך, וכך אכן אירע למפלגת העבודה. למרבה האירוניה, פעולותיהם של מנהיגי המפלגה עצמה הן שערערו את כוחה של ההסתדרות – במיוחד ההחלטה לעשות רפורמה במערכת הבריאות באופן שהחליש את קופת החולים של ההסתדרות. ההחלטות להלאים תחומים

אחרים שהיו מעווי כוח של המפלגה, כגון חינוך ועבודה (תעסוקה), שחקו אף הן את כוחה של המפלגה. ולבסוף, האשמות השחיתות פגעו בתדמיתה המוסרית של הנהגת מפלגת העבודה ועוררו קריאות למינהל תקין.

לליכוד היו המשאבים הנחוצים להשיג את מעמד המפלגה הדומיננטית. הוא היה מזוהה עם התקופה, מנהיגיו קבעו את סדר היום הציבורי, ואפילו מלעיוזי הכירו בעמדת הכוח הלא מעוררת שלו. ואולם, לליכוד חסר ארגון מפלגתי – כמו זה שהיה למפלגת העבודה לפני קום המדינה ובשנותיה הראשונות – כדי לשמור על השלטון ולחזק את נאמנות הפעילים. לליכוד חסרה פונקצייה מקבילה להסתדרות.

הליכוד לא ניסה מעולם להקים מוסדות שירחיבו את כוחו ויגבירו את נאמנות פעיליו. מקור הכוח המפלגתי העיקרי, מעבר לפטרונאג' שהיה יכול להעניק בהיותו בשלטון, היה השלטון המקומי, ובתחום זה נחל הליכוד הצלחה מרובה. השלטון המקומי הוא משאב מפלגתי חשוב, מכיוון שקבלנים ואנשי עסקים מעוניינים מאוד להיות מקורבים למפלגה השלטת, ופעילי המפלגה יכולים להשיג תפקידים לעצמם ולתומכיהם. האופי הריכוזי של המדיניות הציבורית הישראלית תורם לחיזוק הקשרים האישיים והתלות ההדדית. אבל אף על פי שמשאב זה חשוב לרבים מאלה שמעורבים בפוליטיקה, הוא אינו מושרש עמוק דיו כדי להבטיח את שימור כוחה של המפלגה. מלבד זאת, מפלגות אחרות, כגון ש"ס וכמה מפלגות ערביות, פיתחו מנגנונים אחרים שבעזרתם הצליחו לקשור אליהן את בוחריהן בקשר הדוק, והקימו ארגונים מצליחים המספקים שירותים חברתיים. לעומתן, שתי המפלגות הגדולות, הליכוד והעבודה, נמנעו מפעילות כזאת בשנים האחרונות.

יתר על כן, הליכוד היה שקוע בסבך של חוסר עקביות במה שקשור באידאולוגיה, במדיניות ובציבור הבוחרים. המפלגה נאלצה להתפשר על אידאולוגיית ארץ ישראל השלמה כדי לחתור לשלום וכדי לזכות ביחס אוהד מצד הממשל האמריקני, וכך נוצר בה פילוג על רקע הסוגיות של החזרת שטחים תמורת שלום והקמת מדינה פלסטינית. בד בבד, דבקו של הליכוד במדיניות ימנית הנובעת מהאידאולוגיה שלו, וכן זיקתו למחנה הדתי, מנעו ממנו להגדיל גידול של ממש את הבסיס האלקטורלי

שלו. העדפות ציבור הבוחרים בעניין התקציב הן עדות ברורה לכך: על פי הסקר שלנו לפני בחירות 2003, ציבור הבוחרים רצה השקעות רבות יותר ביצירת מקומות עבודה, בחינוך, בבריאות ובביטחון; בהתנחלויות רצה הציבור להשקיע פחות, ועוד פחות – בישיבות. סדר עדיפויות דומה נקבע גם בבחירות 1992 (אריאן ושמיר, 1995). עם זה, הליכוד מחויב מאוד לשני התחומים הללו, הן מטעמים אידאולוגיים הן בגלל מגזרי בוחרים שסוגיות אלו חשובות להם מאוד. ואולם, מחויבות זו של הליכוד מרחיקה מעליו בוחרים אחרים ומאפשרת למתנגדיו להשתמש בסוגיות אלו כדי לצאת חוצץ נגדו (כשם שעשה רבין ב-1992) ולפגוע בו בבחירות. בתחום החברתי-כלכלי, תכנית הליכוד לרפורמות ליברליות ונאו-ליברליות גרמה לניכור מצד רבים מהמעמד הנמוך, המשתייכים לציבור הבוחרים המסורתי של הליכוד.

לפיכך, עד 2003 לא הצליח הליכוד לתרגם את יתרונו האלקטורלי להון פוליטי יציב ולא היה אפשר לראות בו מפלגה דומיננטית. האם בחירות 2003 מסמלות את תחילתה של תקופה חדשה של דומיננטיות בפוליטיקה הישראלית – שהרי הליכוד הוא עתה בבירור המפלגה הגדולה ביותר, מפלגה הניצבת הרחק מעל כולם ללא אופוזיציה פוליטית של ממש, מפלגה הממוקמת במרכז מרחב המדיניות ובמוקד כל קואליציה שלטונית?

דומיננטיות והתרופפות המערכת המפלגתית

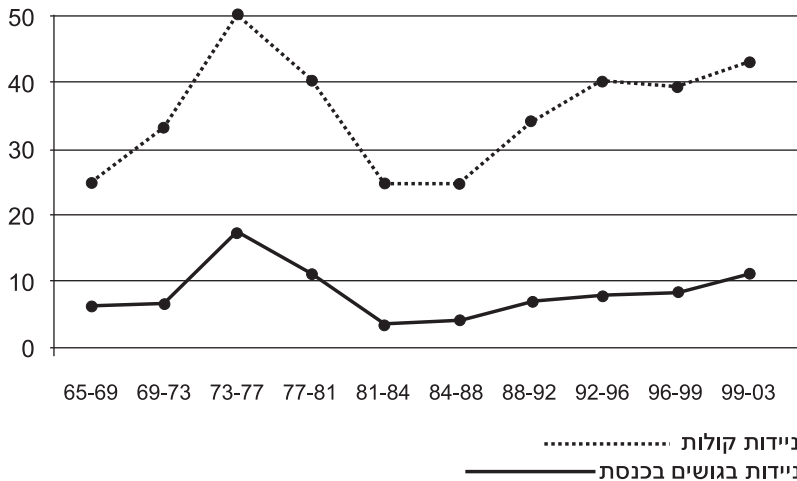
המערכת המפלגתית הישראלית עוברת תהליך של התרופפות מאז שנות התשעים. התרופפות זו היא קו בולט ברוב הדמוקרטיות המתועשות המתקדמות (Dalton and Wattenberg, 2000) וגם בישראל (אריאן ושמיר, 2001). מאפיין בסיסי שלה הוא היחלשות המפלגות והקשרים למפלגות. התהליך נובע מהפגיעה בתפקיד המפלגות בתור מוסדות פוליטיים וכן מהשינוי בנורמות ובדפוסי הגיוס הפוליטי בקרב הציבור (Dalton, 2002). אחד המאפיינים הבולטים בעידן של התרופפות המערכת המפלגתית הוא חוסר יציבות. אמנם, חוסר יציבות מאפיין גם היערכות מחדש, אבל הדפוס שונה בתכלית. היערכות מחדש גוררת חוסר יציבות זמני

בהצבעה. לעומת זאת, עם התרופפות המערכת המפלגתית חוסר היציבות נעשה מאפיין קבוע של המערכת. תרשים 1 מתאר את הניידות במערכת המפלגתית בישראל בין גושי השמאל, המרכז והימין-דתיים, על פי ניידות בהצבעה ברמת הפרט ועל פי השינוי בכוחם של הגושים בכנסת מבחירות לבחירות (Pedersen, 1979). שני קווי המגמה מקבילים פחות או יותר. תרשים 1 במאמרם של קניג, רהט וחזן בספר זה מציג ניידות לא בין גושים אלא בין מפלגות, והוא ממחיש את המגמות בעצמה רבה אף יותר.

תרשים 1 ממחיש היטב את ההיערכות מחדש באמצע שנות השבעים ואת התרופפות המערכת המפלגתית מאז שנות התשעים. בכל סקר שלפני בחירות נשאלו המשתתפים במי הם עומדים לבחור וכיצד הצביעו בבחירות הקודמות. בסוף שנות השישים היה שיעור היציבות בהצבעה בסביבות 75%, והוא ירד לשני שלישים ב-1973. ב-1977 הצביעו 50% בלבד – כפי שהצביעו ב-1973. השיעור עלה ל-60% ב-1981 וחזר לרמה של 75% בשנות השמונים. ב-1992 עמד שיעור היציבות בהצבעה על כ-66%, ירד לכמעט 60% ב-1996 ועלה למעט יותר מ-60% מבעלי זכות הבחירה ב-1999. שיעור

תרשים 1

ניידות קולות וניידות בגושים בכנסת, 1969-2003



גושים: שמאל, מרכז וימין-דתיים

ההצבעה היציבה ב-2003 עמד על 57%, השיעור הנמוך ביותר מאז 1977. תרשים 1 מציג את הערך המשלים של מספרים אלה כמדד לחוסר היציבות בהצבעה. המדד המצרפי מצביע אף הוא על ניידות גבוהה בעת ההיערכות מחדש ב-1977. הניידות פחתה ביותר לאחר בחירות 1981, ואולם מאז הניידות בין הגושים נמצאת בסימן עלייה. ההצבעה היציבה פחתה בהתמדה עם השנים, והיו תנודות דרמטיות בגודלן של המפלגות הגדולות.

בארבעים השנים הראשונות של הפוליטיקה הישראלית היה רק מהפך אחד – בבחירות 1977. ואולם בשנות התשעים התחולל מהפך בכל אחת משלוש מערכות הבחירות: רבין (עבודה) גבר על שמיר (ליכוד) ב-1992; נתניהו (ליכוד) גבר על פרס (עבודה) ב-1996; ברק (עבודה) גבר על נתניהו ב-1999; ושרון החליף את ברק ב-2001 בבחירות המיוחדות לראשות הממשלה וניצח שוב ב-2003. בחירות 2003 לא היו אמנם מהפך לעומת 2001, אולם הן היו מהפך לעומת 1999. כבר בשנת 1992, ואחר כך במהלך העשור כולו, עשור הבחירה הישירה לראשות הממשלה, יכולת החיזוי של תוצאות הבחירות הייתה נמוכה, חלה שחיקה של הנאמנויות המפלגתיות ונצפתה אי-יציבות חסרת תקדים בגודל המפלגות.

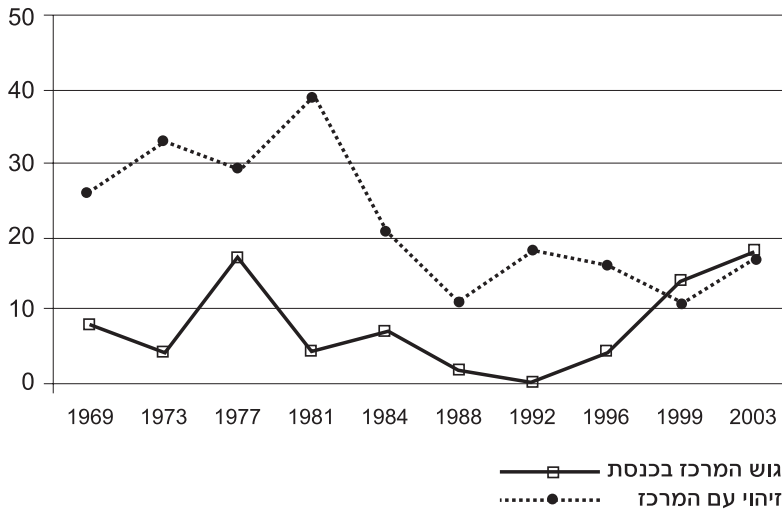
הצלחתן של המפלגות לשמור על בוחריהן משתנה והיא גדלה כמובן ברגעי השיא של כוחן. הימין שמר על בוחריו בשיעור גבוה מהשמאל ב-2003, כשם שאירע ב-1977; ב-1992 וב-1999 גבר השמאל על הימין. ב-2003 הצליח הימין לשמור על בוחריו יותר מאחרים, והדתיים הצליחו בכך הכי פחות. ש"ס איבדה מצביעים לליכוד ולמפלגות הימין כגון האיחוד הלאומי וחירות. השמאל איבד מצביעים הן למרכז (שינוי) הן לימין. מפלגת שינוי שמרה על בוחרים רבים שהצביעו למפלגות המרכז ב-1999 וזכתה גם בקולותיהם של בוחרי עבודה ומרצ לשעבר ובקולותיהם של בוחרים שהצביעו בפעם הראשונה. דפוס זה דומה מאוד לדפוס ההצבעה לתנועה הדמוקרטית לשינוי (ד"ש) ב-1977.

ניתן לראות מתאם בין ההצלחה של השמאל ושל הימין בקלפי לבין מידת ההזדהות עמם בסקרים (השוו לוח 1 ולוח 2). לא כך הדבר באשר למרכז, כפי שמראה תרשים 2.

אף על פי ששיעור הבוחרים המגדירים עצמם 'מזדהים עם המרכז'

תרשים 2

המרכז בכנסת ועל פי זיהוי עצמי, 1969–2003



ירד עם השנים והיה יציב למדי לאורך שנות התשעים, אין מגמה מקבילה בהצבעה למפלגות המרכז. הוודאות עם המרכז אינה מיתרגמת בהכרח להצבעה בפועל למפלגת מרכז, והבחירה במפלגת מרכז אינה שוללת הוודאות עם דימין או עם השמאל. אם מתבוננים רק בעשור של שנות התשעים, אפשר לראות מגמת עלייה בהצלחת מפלגות המרכז, ובאופן כללי אפשר להבחין כי השינויים בכוחו של המרכז בכנסת תואמים את מידת חוסר היציבות במערכת (השוו תרשים 1 לתרשים 2) ולא דווקא את מספר האנשים המזדהים עם המרכז. המרכז הפוליטי הישראלי הוא תופעה זמנית, והצלחתו היחסית בשנים האחרונות היא היבט משלים של התרופפות המערכת המפלגתית וחוסר היציבות שלה.

מפלגות המרכז פועלות לעתים קרובות כמו רציף רכבת – מקום שעולים בו, לא מקום שנשארים בו זמן ממושך. הן פוליטיקאים הן בוחרים מתייחסים למפלגת מרכז ככלי זמני לניידות אלקטורלית, ולכן מפלגות

מרכז עולות בקנה אחד עם חוסר יציבות. בהיערכות מחדש של 1977 הייתה ד"ש דוגמה בולטת ביותר לכך. מפלגת המרכז ב-1999, ובמיוחד תפקידו של יצחק מרדכי בתור מועמד לראשות הממשלה, היו דוגמה טובה נוספת. ב-2003 סיפקה מפלגת שינוי מוצא לבוחרים שחשו תסכול בשל מדיניותו הכושלת של ראש הממשלה אהוד ברק והתכניות הפשרניות של העבודה ומרצ.

מנהיגים פרלמנטריים מתפתים להקים מפלגות מרכז כדי לשמר את אחיזתם בתפקיד. הפיתוי הזה טבעי מאחר שיש בוחרים שנמשכים אל מנהיגי מפלגות מרכז ואל הקריאה התכופה ל"פוליטיקה נקייה מון חדש" – במיוחד בעידן של התרופפות המערכת המפלגתית. הטרגדיה של מפלגות המרכז היא שהן מקבצות תחת מטרייה אחת מתונים מימין ומשמאל, ולכן נוטות להתפצל ולהתפרק בקלות, במיוחד אם הן בעמדת שלטון. ואכן, הדפוס הרגיל הוא שהמפלגה מצטרפת לקואליציה לאחר הבחירות ובבחירות הבאות היא מגלה שנעלמה לחלוטין או נחלשה מאוד, שכן מחיר השלטון הוא מיקוח פוליטי ופשרה. לפרשנות שעמדת מרכז אינה שורדת זמן רב יש תימוכין גם בתוצאות סקרים. זה היה גורלה של ד"ש ב-1977, של מפלגת המרכז ב-1999, וייתכן שגורל דומה צפוי למפלגת שינוי שזכתה בניצחון סוחף ב-2003 – אם כי מפלגת מרכז אחרת עשויה להפציע בינתיים.

ממד נוסף של התרופפות המערכת המפלגתית הוא הירידה והתנוודות בכוחן של המפלגות הגדולות (ראו מאמרם של קניג, רהט וחזן, בספר זה). שתי המפלגות הגדולות, העבודה והליכוד, ירדו מ-44 ו-32 מנדטים בהתאמה ב-1992 ל-34 ו-32 מנדטים ב-1996 ול-26 ו-19 מנדטים בבחירות 1999. בבחירות 2003 התאושש הליכוד וקיבל 38 מנדטים, אבל העבודה ירדה ל-19 מנדטים. מפלגות העבודה והליכוד יחד זכו בכמעט 80% מקולות הבוחרים בשיא אחיזתן המשולבת במערכת, ב-1981. מאמצע שנות החמישים ועד 1992 היה כוחן המשולב לפחות 71 מתוך 120 המושבים בכנסת. עם הנהגת הבחירה הישירה לראשות הממשלה ירד הכוח המשולב ל-66 מנדטים ב-1996 ול-45 מנדטים ב-1999. בחירות 1999 הותירו את הכנסת בלי מפלגות גדולות ועם מפלגות בינוניות וקטנות בלבד, וזה היה הגורם העיקרי להחזרת שיטת הבחירות הישנה. לאחר בחירות 2003

התהפכה מגמה זו: הליכוד היה המפלגה הגדולה היחידה במערכת, ולשתי המפלגות הגדולות יחד היו 57 מושבים.

היחלשות המפלגות כמוסדות פוליטיים היא מאפיין מרכזי של התרופפות המערכת המפלגתית (Dalton and Wattenberg, 2000). מוסדות אחרים, כגון קבוצות אינטרסים, שדולות הממוקדות בעניין אחד, קבוצות פעולה ישירה, תנועות חברתיות ואמצעי התקשורת ממלאים רבות מהפונקציות המסורתיות של המפלגות. ארגונים מפלגתיים משתנים באופן שמנתק אותם מציבור בוחרים. הם אינם מתבססים על חברות המונית אלא הם מתמקצים ונעשים ארגונים העוסקים בפוליטיקה תקשורתית. מבחינת הפוליטיקה הפנים-מפלגתית, למנהיגי המפלגה יש שליטה מועטה יותר על בחירת נציגי המפלגה (בעניין זה ראוי לתת את הדעת להנהגת הבחירות המקדימות בפוליטיקה הישראלית) וחלה ירידה בלכידות של המפלגות בכנסת. אמנם, מפלגות בשלטון שומרות על תפקידיהן המסורתיים, אבל תפקידן בהתוויית תהליך קביעת המדיניות נחלש, ותהליך ההפרטה של הפוליטיקה בולט לעין.⁴ כוחן של המפלגות בקרב ציבור הבוחרים נחלש. כאמור, התרופפות המערכת המפלגתית מתאפיינת בירידה באינטרקציה בין המפלגות לבין הבוחרים ובהיחלשות הקשרים עם המפלגה והזהדות עימה. סקרי הבחירות שלנו מראים ששיעור החברות במפלגות ירד מ-18% ב-1969 ל-8% עד 10% מ-1981 עד 1996 ול-5% עד 7% ב-1999 וב-2003.

הביקורת הגוברת על הממשלה וכן ושחיקת אמון הציבור בממשל בדמוקרטיה הפוסט-תעשייתית מתועדת היטב (Pharr and Putnam, 2000), אבל המפלגות הן שסובלות מההערכה השלילית ביותר מצד הבוחרים. בסקרים שנעשו לאחרונה בישראל דורגו המפלגות בעקביות במקום האחרון. בסקר מאפריל 2003 ציינו רק 32% מהנשאלים שיש להם אמון במפלגות, הרבה פחות מהאמון שזוכים לו מוסדות אחרים (אריאן ואחרים, 2003).

עם הירידה בגורמים ארוכי טווח במכלול שיקולי ההצבעה – כגון הזדהות עם מפלגה, ישנה עלייה בגורמים קצרי טווח – כגון סוגיות ומועמדים. ואמנם, כפי שהראינו במקום אחר (Shamir and Arian, 1999),

ההערכות של תפקוד המועמדים נעשו חשובות יותר, וההצבעה על פי 'סוגיה' גברה עם הזמן. בוחרים שנשאלו ישירות על שיקולי ההצבעה שלהם אפיינו את עצמם בעקביות כבוחרים על פי סוגיה. כאשר התבקשו לזהות את הגורם העיקרי הקובע את הצבעתם, התשובה הגורפת והעקבית של הבוחרים הישראלים הייתה שגורם זה הוא עמדות המפלגה בסוגיות העיקריות המעסיקות את המדינה (ראו לוח 4). ב-1969 נשאלה שאלה זו בפעם הראשונה, ומאז בחרו מרבית הנשאלים – ובמחצית הסקרים הם היו גם הרוב – בתשובה האידאולוגית. אבל אם נשווה את שנות התשעים לתקופות קודמות נראה שעלה מספר הנשאלים שאמרו שעמדות המפלגה בסוגיות שעל הפרק היא הגורם הקובע.

לוח 4

הגורמים הקובעים בהחלטת ההצבעה לכנסת

2003	1999	1996	1992	1988	1984	1981	1977	1969	
57	63	54	56	42	54	40	49	45	עמדות המפלגה
24	21	28	29	33	32	33	28	21	הזדהות מפלגתית
13	11	16	12	22	10	20	16	25	מועמד
6	5	2	3	3	4	7	7	9	קואליציה/אופוזיציה

שיעור הבחירה בתשובת ההזדהות המפלגתית היה תמיד 20%–30%. אם יש מגמה בנתונים אלו, היא מראה שהזדהות המפלגתית גדלה מעט בחשיבותה במהלך שנות השמונים עם התחרות הצמודה בין שני הגושים, וירדה בשנות התשעים, ובמיוחד בבחירות 1999 ו-2003. התשובה 'המועמד' נבחרה במקום השלישי בכל הסקרים, חוץ מהסקר של 1969. ממצא זה מדהים אם מביאים בחשבון את אימוץ שיטת הבחירה הישירה לראשות הממשלה באמצע שנות התשעים ואת המגמה הכללית – בישראל כמו בדמוקרטיות אחרות – לעבר "פוליטיקה המתמקדת במועמדים" (Wattenberg, 1991). לפחות על פי הדיווחים האישיים של הבוחרים בתשובה לשאלה זו, היה לכוח המשיכה של המועמד במהלך שנות התשעים וב-2003 תפקיד

מוגבל מאוד, ואילו הגורם האידאולוגי עלה בחשיבותו. בתשובה 'המועמד' היו התנודות הרבות ביותר, אבל מעולם לא עלה שיעור הבחירה בתשובה זו על 25%, ועל אף התנודות אפשר לזהות מגמה כללית קלה של ירידה. בסקרים שנעשו בשנים שבהן נהגה בחירה ישירה לראשות הממשלה נשאלה השאלה שנית, והפעם היא התמקדה בגורם העיקרי הקובע את ההצבעה למועמד לראשות הממשלה. דירוג הגורמים נמצא זהה: הגורם האידאולוגי היה החשוב ביותר, אחריו הזיהוי המפלגתי או זיהוי עם מחנה, ולאחר מכן המועמד עצמו. אמנם קשה להבחין בבירור בין הגורמים הללו, אבל עקביות הדיווחים העצמיים האלה מרמזת שהבוחרים במועמד מתמקדים יותר בהיבט של ייצוג מדיניות ופחות באופן הנהגתו את המפלגה או את המחנה, או ביכולתו התקשורתית.

מאחר שהמערכת המפלגתית הישראלית נתונה עתה בתהליך התרופפות, קשה לראות כיצד תתפתח מפלגה דומיננטית חדשה – ללא קשר למתרחש במישור המוסדי, הפנים-מפלגתי והאישי. המפלגות, ציבור הבוחרים ואופי הקשרים בין הבוחרים למפלגות ובין האורחים לממשלה השתנו מאוד מאז ימי השיא של שלטון מפלגת העבודה. לנוכח היחלשות המפלגות בתור מוסדות פוליטיים, התרופפות הקשרים בין המפלגות לבוחרים, הביקורת הגוברת כלפי המפלגות בתור מוסדות שלטון, התערערות מעמדן של המפלגות בעיני הבוחרים והשתנות מכלול השיקולים של הבוחר, נראה כי השגת דומיננטיות היא משימה בלתי אפשרית.

סיכום

בחירות 2003 היו ציון דרך, שכן הן ביססו את ההיערכות מחדש של 1977. הליכוד, על 40 המנדטים שלו (הוא קיבל 38 מנדטים בבחירות ונוספו לו שני מנדטים בעקבות הצטרפות חברי הכנסת של ישראל בעלייה), הוא המפלגה הגדולה היחידה בכנסת, והוא מותיר את המפלגות האחרות הרחק מאחור, לרבות מפלגת העבודה שהייתה דומיננטית בעבר. לליכוד אין אופוזיציה פוליטית של ממש. הוא ממוקם במרכז מרחב המדיניות, ולמעשה אין כל אפשרות להקים קואליציה בלעדיו. השתייכות לימין היא אות כבוד

בפוליטיקה הישראלית, ממש כשם שהייתה ההשתייכות לשמאל בשנות הארבעים והחמישים. במוכן זה הימין תואם את רוח התקופה – הוא הבטיח שלום וביטחון, ומתנגדיו ותומכיו כאחד חשו שיש לו הסיכוי הטוב ביותר לקיים הבטחות אלו.

לפני בחירות 2003 לא יכול היה הליכוד להיחשב מפלגה דומיננטית על פי דוורג'ר, שלא כמו מפא"י ומפלגת העבודה בעבר הרחוק. אבל האם בחירות 2003 מסמנות תחילתה של תקופת דומיננטיות חדשה בפוליטיקה הישראלית והליכוד בראשה?

יש סיבות רבות לאי-הצלחתו של הליכוד לזכות במעמד זה, ובהן אופי ההנהגה, סכסוכים פנים-מפלגתיים, חוסר עקביות בין האידאולוגיה, המדיניות וציבור הבוחרים, וכן אי-הצלחתו לבנות לעצמו מעוזי כוח – כמו ההסתדרות – לשם גיוס בוחרים. הדבקות האידאולוגית של הליכוד בארץ ישראל השלמה וקרבתו למגזר הדתי גרמו לפיצול במפלגה והגבילו את הגידול הפוטנציאלי בציבור הבוחרים. בענייני כלכלה וחברה ישנה סתירה מתמשכת בין האידאולוגיה של הליכוד לבין המדיניות שלו וציבור בוחריו. החלטת הליכוד לבחור במפלגת שינוי החילונית להקמת הקואליציה ב-2003 על חשבון ש"ס חידדה עוד יותר את הזיקה החילונית של הליכוד בעיני בוחרים רבים ויצרה מקור נוסף לבעיה אלקטורלית למפלגה.

אך ישנם תהליכים מהותיים יותר המונעים מהליכוד להפוך למפלגה דומיננטית, ואלה מגולמים במושג התרופפות של המערכת המפלגתית. הדמוקרטיזציה בבחירת מועמדי המפלגה והמימון הציבורי הם תסמינים מוסדיים של התרופפות המערכת המפלגתית, וגורמים אלו בולמים את סיכויי הליכוד לבנות בסיסי כוח לגיוס בוחרים. מעבר לכך, התרופפות המערכת המפלגתית מתאפיינת בהיחלשות המפלגות וקשריהן עם הבוחרים ובאי-יציבות בגורלן, ומאפיינים אלו הם אנטי-תזה למערכת מפלגה דומיננטית.

בחירות 2003 חיזקו כאמור את ההיערכות מחדש של הימין מ-1977, אבל הן גם המשיכו את תהליך התרופפות המערכת המפלגתית של שנות התשעים. אין לקשור את התרופפות המערכת המפלגתית ברפורמה האלקטורלית שהתרחשה בפוליטיקה הישראלית בשנות התשעים: היא

נובעת מתמורות פוליטיות וחברתיות עמוקות בישראל, כמו בחברות פוסט-תעשייתיות אחרות. בשל מהותה של התרופפות המערכת המפלגתית, סביר להניח שתהליך זה יימשך גם בעתיד ולא תיווצר מערכת מפלגה דומיננטית.

הערות

1 את הסקרים בשנים 1969–1977 (וכן את הסקר ב-1962) ערך המכון למחקר חברתי שימושי, והם מתבססים על מדגם מייצג של האוכלוסייה העירונית היהודית הבוגרת. סקרים מאוחרים יותר מייצגים את האוכלוסייה היהודית הבוגרת, למעט קיבוצים והתנחלויות בשטחים. הריאיונות בכל הסקרים היו פנים אל פנים. הסקר ב-2003 נערך בטלפון והוא מייצג את האוכלוסייה הבוגרת, לרבות קיבוצים והתנחלויות. כל הסקרים נערכו לפני הבחירות. מאז 1996 כל סקרי הבחירות כוללים הן יהודים הן ערבים. במאמר זה, לצורך השוואה עם תקופות קודמות, אנו מנתחים רק את המשיבים היהודים. אלה המכונים שערכו את הסקרים מאז 1981: 'דחף', 1981 עד 1992; 'מודיעין אזרחי', 1996; ו'מחשוב', 1999–2003.

2 ניתן לשער כי דפוס זה ישוב ויופיע עם גידול במספר הממדים של הפוליטיקה הישראלית.

3 את הסקרים שלאחר הבחירות ב-1996 וב-2003 ערך מכון המחקר 'מחשוב'. שניהם מתבססים על מדגם מייצג של ציבור הבוחרים הישראלי, והנשאלים רואיניו בטלפון. הפריטים המדווחים בלוח 3 הם חלק ממודולת המחקר של CSES (פרויקט מחקר השוואתי של שיטות בחירות), והנתונים מתבססים על בוחרים יהודים בלבד.

4 במאמר אחר התמקדנו בתהליך זה במונחי הפרטת הפוליטיקה האלקטורלית (אריאן ושמיר, 2001).

מקורות

- אריאן, אשר, 1997. **הרפובליקה הישראלית השנייה**, חיפה: זמורה-ביתן.
- אריאן, אשר, 1999. **ביטחון בצל איום**, תל אביב: אוניברסיטת תל אביב, פפירוס.
- אריאן, אשר ומיכל שמיר, 1995. "שני מהפכים בפוליטיקה הישראלית: מדוע מהפך 1992 אינו כמהפך 1977", **מגמות לו**(4), עמ' 361-387.
- אריאן אשר ומיכל שמיר, 2001. "מועמדים, מפלגות וגושים: ישראל בשנות ה-90", אשר אריאן ומיכל שמיר (עורכים), **הבחירות בישראל 1999** – ירושלים: המכון הישראלי לדמוקרטיה, עמ' 15-46.
- אריאן, אשר ומיכל שמיר, 2002. "מבוא", אשר אריאן ומיכל שמיר (עורכים), **הבחירות בישראל – 2001**, ירושלים: המכון הישראלי לדמוקרטיה, עמ' 7-27.
- אריאן, אשר, דוד נחמיאס, דורון נבות ודניאל שני, 2003. **הדמוקרטיה בישראל: דוח מעקב 2003 פרויקט 'מודד הדמוקרטיה'**, ירושלים: המכון הישראלי לדמוקרטיה.
- גולדברג, גיורא, 1992. **המפלגות בישראל – ממפלגות המון למפלגות אלקטורליות**, תל אביב: רמות.
- שפירא, יונתן, 1975. **אחדות העבודה ההסטורית: עצמתו של ארגון פוליטי**, תל אביב: עם עובד.

Arian, Asher, 1975. "Were the 1973 Elections in Israel Critical?", in Asher Arian (ed.), **The Elections in Israel – 1973**, Jerusalem: Academic Press, pp. 287-305.

Arian, Asher (ed.), 1980. **The Elections in Israel – 1977**, Jerusalem: Academic Press.

Arian, Asher and Michal Shamir, 1983. "The Primarily Political Functions of the Left-Right Continuum", **Comparative Politics** 15, pp.139-158.

Dalton, Russell J. 2002. **Citizen Politics: Public Opinion and Political Parties in Advanced Industrial Democracies**, 3rd ed., New Jersey: Chatham House.

Dalton, Russell J., Scott Flanagan and Paul Beck (eds.), 1984. **Electoral Change in Advanced Industrial Democracies**, Princeton: Princeton University Press.

Dalton, Russell J., and Martin P. Wattenberg (eds.), 2000. **Parties without Partisans: Political Change in Advanced Industrial Democracies**, Oxford: Oxford University Press.

Duverger, Maurice, 1964. **Political Parties**, London: Methuen & Co.

Pedersen, Mogens N., 1979. "The Dynamics of European Party Systems: Changing Patterns of Electoral Volatility", **European Journal of Political Research** 7, pp. 1-26.

Pharr, Susan J. and Robert D. Putnam (eds.), 2000. **Disaffected Democracies – What’s Troubling the Trilateral Countries?**, Princeton: Princeton University Press.

Shamir, Jacob and Michal Shamir, 1993. **The Dynamics of Israeli Public Opinion on Peace and the Territories**, Tel Aviv: Tel Aviv University, Tami Steinmetz Center for Peace Research.

Shamir, Michal, 1986. "Realignment in the Israeli Party System", in Asher Arian and Michal Shamir (eds.), **The Elections in Israel – 1984**, Tel Aviv: Ramot, pp. 267-296.

Shamir, Michal and Asher Arian, 1999. "Collective Identity and Electoral Competition in Israel", **American Political Science Review** 93, pp. 265-277.

Wattenberg, Martin P., 1991. **The Rise of Candidate-Centered Politics**, Cambridge: Harvard University Press.

Wattenberg, Martin P., 1998. **The Decline of American Political Parties 1952-1996**, Cambridge: Harvard University Press.