

כיצד תושפע כלכלת המגזר החרדי ממשבר הקורונה ד"ר איתן רגב

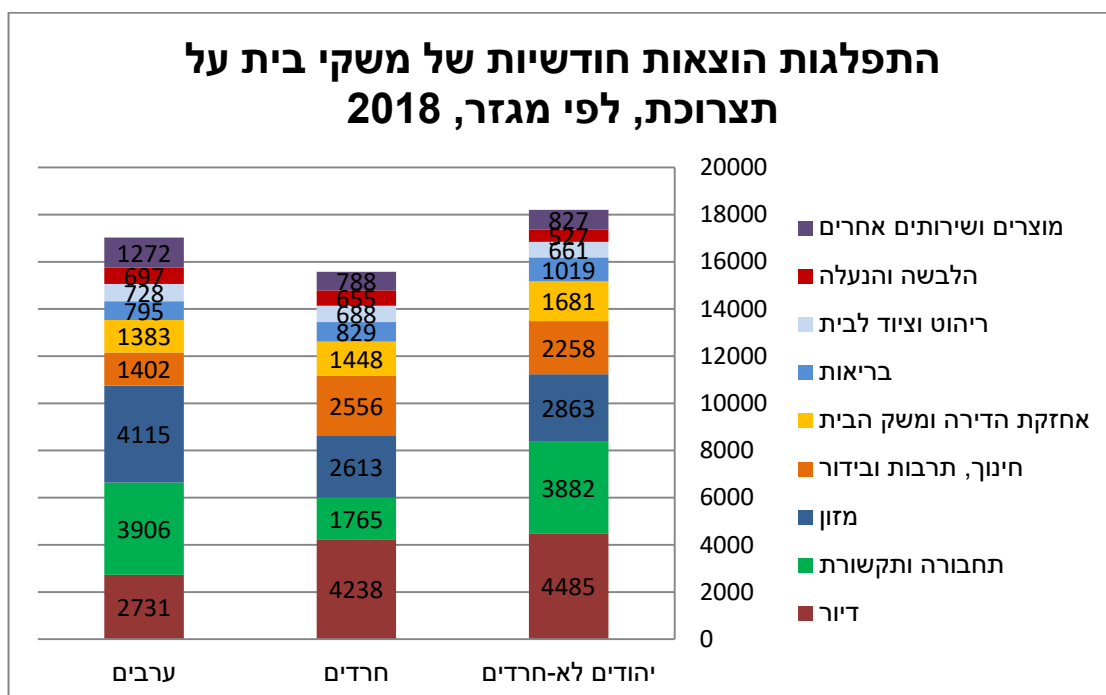
משבר הקורונה הנחית מהלומה כלכלית קשה על משקי בית רבים בישראל. נכון לכתבת שורות אלו, מספרם של דורשי העבודה עומד על כמיליון ושיעור האבטלה על כ-25% (והיד עוד נטויה). בעלי עסקים רבים ניצבים בפני שוקת שבורה, כאשר מחד פעילותם העסקית נעצרה לחלוטין בצו השעה – ומאידך הוצאותיהם הקבועות (שכירות, ארנונה, וכו') טרם הוקפאו. סופו של המשבר עוד לא נראה באופן, והשפעותיו הכלכליות הקשות חוצות מגזרים, לאומים, וסקטורים כלכליים. עם זאת, עוצמת הפגיעה בעובדים אינה אחידה, וצפויים להיות הבדלים באופי ומשך ההשפעה על עובדים מענפים שונים, מקצועות שונים, ומנעד כישורים שונה. גם בצד ההוצאות, קיימת שונות בעוצמת השפעתו של המשבר על משקי בית בעלי מאפיינים שונים – הנובעים מהבדלים בטעמים, מגודל המשפחה ומהרכב ההוצאות (טרומ המשבר).

בישראל חיים היום כ-1.15 מיליון חרדים, מתוכם כ-420,000 בגילאי העבודה. נכון ל-2019, שיעורי התעסוקה של הנשים החרדיות הם כ-76%, ושיעורי התעסוקה של הגברים החרדים הם כ-51%. קיימים הבדלים מהותיים בין תמהיל ענפי התעסוקה אצל החרדים בהשוואה ליהודים לא-חרדים – כאשר למועסקים החרדים יש ייצוג יתר משמעותי בענף החינוך. טרום המשבר, הכנסתה הכספית הממוצעת נטו של משפחה חרדית (לאחר מיסים וקצבאות) עמדה על כ-13,500 ₪ - לעומת כ-19,000 ₪ בממוצע במשפחה יהודית לא חרדית. ההוצאה הכספית על צריכה (שאינה כוללת תשלומי משכנתא, רכישת דירות, השקעות פיננסיות, תשלומי חובות וריביות) עמדה על כ-12,000 ₪ בממוצע במשפחות חרדיות, וכ-14,000 ₪ בממוצע במשפחות יהודיות לא חרדיות. לכאורה מדובר בפער קטן יחסית (של כ-16%), אך כאשר מביאים בחשבון את מספר הנפשות המתוקננות בכל משק בית, ומשווים את רמת ההכנסה לנפש מתוקננת (שמספקת אומדן לרמת החיים של משק הבית), הפערים גדולים בהרבה. ההוצאה הכספית הממוצעת על צריכה לנפש מתוקננת במשפחה חרדית עמדה טרום המשבר על כ-3400 ₪, ובמשפחה יהודית לא חרדית על כ-5700 ₪ (פער של כ-67 אחוזים). פערים אלו משקפים את נקודות המוצא הכלכליות השונות של משפחות חרדיות ולא-חרדיות בעת כניסתן למשבר – אשר בוודאי משפיעות גם על עוצמת הפגיעה בהן, על יכולתן להתמודד עם המצב, ועל אופן ההתמודדות שלהן.

מטרתו של מסמך זה היא להציג ניתוח של ההבדלים באופן ועוצמת הפגיעה הכלכלית של המשבר במשקי בית חרדיים – בהשוואה למשקי בית לא חרדיים. ניתוח זה ינסה בין היתר להעריך (בזהירות המתבקשת), האם הפגיעה הכלכלית של המשבר בציבור החרדי תהיה קשה יותר מן הפגיעה בציבור הכללי, ומה יהיו השלכותיה ארוכות הטווח. בבואנו לבחון סוגיה זו, עלינו ראשית לאמוד את תמהיל ההוצאות וההכנסות (הממוצע) בכל מגזר, ולהעריך את מידת רגישותם של סעיפי ההוצאה וההכנסה השונים להשפעות המשבר.

תמהיל ההוצאות

כפי שניתן לראות בתרשים 1, סעיף ההוצאה שבו מתקיים הפער הגדול ביותר בין משפחות חרדיות למשפחות יהודיות לא חרדיות, הוא תחבורה ותקשורת – פער של יותר מ-2100 ₪ בחודש. חלק הארי של פער זה מוסבר בהוצאות על כלי רכב (דלק, אחזקה, ביטוח) ובנסיעות לחו"ל.



בעוד שהוצאות הרכב הממוצעות במשק בית חרדי עומדות על כ-1000 ₪ בחודש (כי לרבים מהם אין רכב) – אצל יהודים לא-חרדים ההוצאה הממוצעת למשק בית על רכב היא כ-2300 ₪. באופן דומה, ההוצאה הממוצעת של משק בית חרדי על נסיעות לחו"ל היא כ-275 ₪ בחודש – לעומת כ-1070 ₪ אצל יהודים לא חרדים. שני הסעיפים הללו ביחד מסבירים באופן מלא את הפער של 2100 ₪. בהקשר של משבר הקורונה, כאשר רוב הרכבים מושבתים וחופשות בחו"ל אינן אפשריות החיסכון בהוצאות משקי הבית הלא-חרדיים גבוה משמעותית מהחיסכון אצל החרדים (לוח 1).

לוח 1

	יהודים לא-		
	ערבים	חרדים	חרדים
נסיעה בתחבורה ציבורית	121	183	78
נסיעות לחו"ל	612	276	1071
הוצאות לכלי רכב	2632	1024	2312
הוצאות אחרות - תחבורה	76	67	75
דואר, טלפון, תקשורת	464	216	346

מקור: סקר הוצאות משקי בית 2018

מעניין לציין שברוב סעיפי ההוצאה האחרים ההוצאה הממוצעת למשקי בית חרדיים ולא-חרדיים דומה למדי (למרות שבהוצאה לנפש יש פער גדול). למשל, סביר להניח שהוצאות החינוך של משקי הבית החרדיים יצטמצמו כתוצאה מסגירת המסגרות; וכך גם הוצאות החינוך של משקי הבית הלא-חרדיים. אצל החרדים מחד עלות המסגרות נמוכה יותר (בממוצע), אך מאידך יש יותר ילדים. לכן, בממוצע, הוצאות החינוך החודשיות של משקי בית חרדיים גבוהות בכ-300 ₪ מאלו של משקי הבית הלא-חרדיים (2560 ₪ לעומת 2260 ₪, בהתאמה). בעת המשבר פער זה אולי מיתרגם לחיסכון

מעט גדול יותר של החרדים על הוצאות חינוך – אך סביר מאוד להניח שנוכחות הילדים בבית גם מגדילה להם את הוצאות המזון – כיוון שבמקרים רבים מסגרות החינוך (שנסגרו) גם סיפקו לילדים חלק ממזונם. בשאר סעיפי הוצאה קשה להצביע על הבדל משמעותי בין משקי בית חרדיים ולא-חרדיים, או על הבדלים משמעותיים בצמצום ההוצאות כתוצאה מהמשבר. סביר כי בשני המגזרים חל צמצום כפוי (וזמני) בהוצאות על ריהוט וציוד לבית ועל פריטי הלבשה והנעלה – אך אלו הן רכישות שסביר שיידחו עד לאחר הסרת הסגר, ולכן אינן בהכרח משקפות חיסכון, כי אם דחיית ההוצאה. בסיכום הדברים ניתן להעריך (בזהירות) כי בצד ההוצאות, החיסכון הכפוי (הממוצע) של משפחות לא חרדיות כתוצאה מן הסגר, גבוה בכ-2000 ₪ מזה של משפחות חרדיות – בעיקר בגלל צמצום השימוש ברכב וחוסר היכולת לטוס לחופשות בחו"ל.

הוצאה לנפש: כפי שצוין לעיל וניתן לראות גם בלוח 2, ההוצאה הממוצעת לצריכה לנפש מתקננת במשקי חרדיים נמוכה בכ-67% מזו של יהודים לא-חרדים. שני סעיפים בולטים, שבהם הפער בהוצאה לנפש מתקננת (לטובת הלא-חרדים) גדול במיוחד הם מזון ובריאות (פער של 61%-ו-73% בהתאמה). הסיבה לכך היא (שבעתות שגרה) ההוצאה לנפש על מזון ובריאות במשק בית חרדי ממוצע נמוכה למדי, ונמצאות קרוב למינימום ההכרחי (בהיבט התזונתי והבריאותי). אין משמעות הדבר שהילדים במשפחות אלו סובלים (בשגרה) מרעב או מפגיעה בבריאותם – אלא שמרווח התמרון של משקי בית חרדיים בסעיפי הוצאה אלו, במקרה של פגיעה בהכנסות או גידול בהוצאות – הוא מרווח קטן מאוד. התפרצות המגיפה המובילה למשבר כלכלי ובריאותי עלולה מחד (כפי שיוצג בהמשך) לפגוע בהכנסות משקי הבית החרדיים, ומאידך להגדיל את הוצאות הבריאות שלהם (והדיווחים על שיעורי ההדבקה הגבוהים בערים החרדיות מחזקים חשש זה). יתר על כן, מכיוון שכל הילדים נמצאים בבית הם אינם נהנים ממפעלי הזנה המתקיימים בשגרה במסגרות החינוך – ולכן גם הוצאות המזון של משקי הבית גדלות בעת הזו. לפיכך, העובדה שמלכתחילה (בעתות שגרה) ההוצאה (הממוצעת) שלהם לנפש על מזון ובריאות נמוכה כל כך, מעלה חשש באשר ליכולת של חלקם לשמר בעת המשבר רמת הוצאה מינימלית הכרחית (לנפש) בסעיפים אלו – ולספק לילדים יציבות בריאותית ותזונתית. על כן, חשוב שבתקופת המשבר תהיה מודעות גבוהה של הרשויות למצוקות הללו, וסיוע (במזון ובתרופות) למשפחות חרדיות שיזדקקו לכך.

לוח 2: התפלגות ההוצאה לנפש מתקננת על תצרוכת, לפי מגזר, 2018

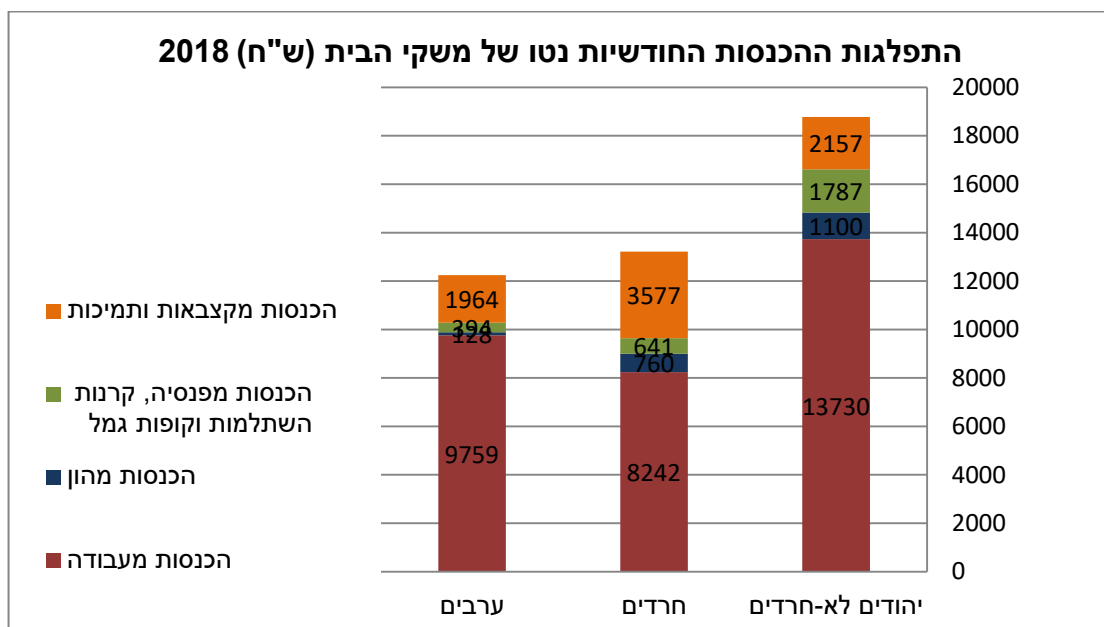
	יהודים לא-		
	חרדים	חרדים	
דיור (כולל הוצאה בעין הנובעת מבעלות על דירה) ¹	1833	1170	826
תחבורה ותקשורת	1467	520	1148
מזון	1091	676	1136
חינוך, תרבות ובידור	784	634	384
אחזקת הדירה ומשק הבית	639	414	404
בריאות	394	228	219
ריהוט וציוד לבית	255	173	206
הלבשה והנעלה	202	164	205
מוצרים ושירותים אחרים	321	210	357

מקור: סקר הוצאות משקי בית 2018

¹ ההוצאה המחושבת על דיור כוללת גם הוצאה בעין הנגזרת ממגורים בדירה בבעלות עצמית. לכן, עיקר ההוצאות על דיור המדווחות בלוח 2 אינן משקפות בפועל הוצאה כספית, כי אם זקיפה המחושבת גם בצד ההוצאה וגם בצד ההכנסה בגין מגורים בדירה בבעלות עצמית.

מבנה ההכנסות

בניתוח מבנה ההכנסות ברוטו של משקי בית לא חרדיים ניתן לראות שבממוצע כ-78% מהכנסות משק הבית מקורן בעבודה, 9% מקצבאות ותמיכות, וכ-13% מהון ומקופות גמל ופנסיה. לעומת זאת, בקרב משקי בית חרדיים, בממוצע רק כ-66% מהכנסות משק הבית מקורן בעבודה, אך 24% מההכנסות מגיעות מקצבאות ותמיכות, וכ-10% מגיעות מהון ומקופות גמל ופנסיה. כאשר מביאים בחשבון גם את תשלומי החובה, כדי לחשב את ההבדלים בתמהיל ההכנסות נטו – מתברר כי רק 62% מהכנסותיהם נטו של משקי הבית החרדיים מקורן בעבודה (לעומת 73% בקרב יהודים לא חרדיים). לכאורה, ניתן היה לחשוב כי בעתות משבר (כמו העת הזו) תמהיל הכנסות זה מספק למשקי הבית החרדיים יציבות כלכלית גדולה יותר נוכח התלות הנמוכה יותר בהכנסות מעבודה – אשר צפויות להיפגע בזמן מיתון. אך מסקנה שכזו אינה מביאה בחשבון את מאפייני התעסוקה של הציבור החרדי (עליהם נרחיב בהמשך), וכן את המקורות להכנסה מקצבאות ותמיכות – שעשויים להיפגע אף הם כתוצאה מן המיתון.

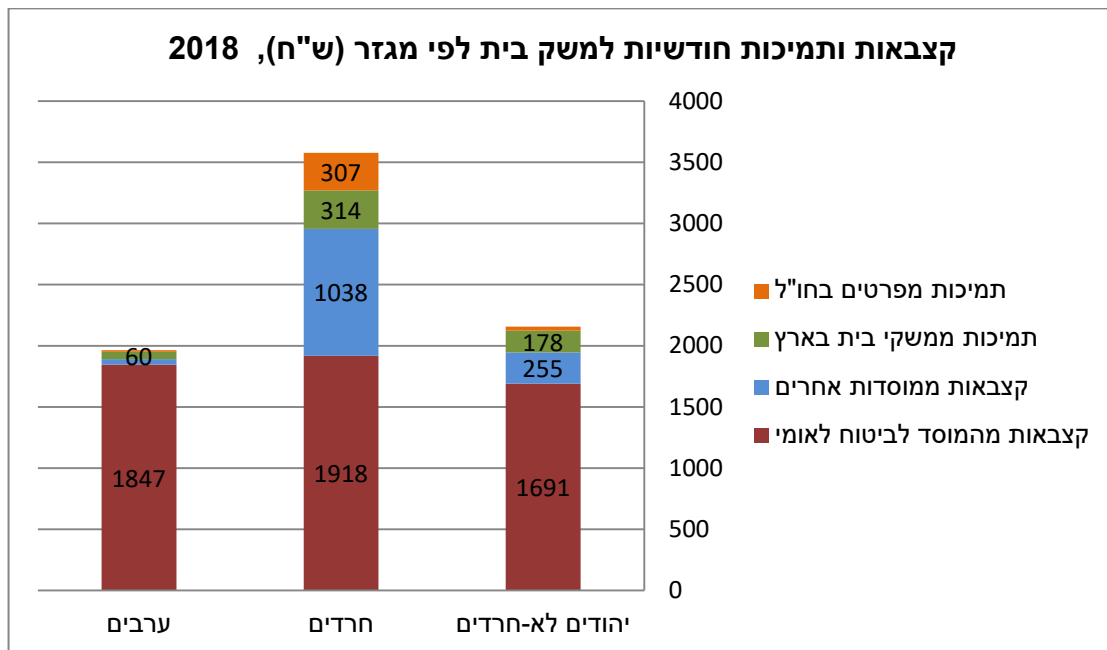


מקור: סקר הוצאות משקי בית 2018

קצבאות ותמיכות

כפי שניתן לראות בתרשים 1, היקף התמיכות והקצבאות מהן נהנה משק בית חרדי ממוצע עומד על כ-3580 ש"ח בחודש לעומת כ-2160 ש"ח בלבד, אצל משפחות יהודיות לא חרדיות. אצל החרדים חלק הארי של קצבאות אלו (כ-1920 ש"ח בחודש) הם תשלומי העברה ישירים מן המוסד לביטוח לאומי כגון קצבת ילדים, קצבת נכות, וקצבת זקנה. קצבאות אלו (ככל הנראה) מובטחות גם בעת משבר ומיתון חריף. ברם, כ-1660 ש"ח נוספים מקורם בתרומות מפרטים בארץ ובחו"ל (כ-620 ש"ח), ומקצבאות ממוסדות אחרים – בעיקר ישיבות וכוללים (כ-1040 ש"ח). מפילוחי עבר שביצעתי עולה כי כמחצית מתקציבם של מוסדות אלו מגיע מתקצוב ממשלתי וכמחצית מתרומות פרטיות. משמעות הדבר היא שכ-1140 ש"ח, המהווים כ-9% מתוך סך הכנסותיו נטו של משק בית חרדי ממוצע מקורן בתרומות (כ-620 ש"ח מתרומות ישירות מהארץ ומחו"ל ועוד כ-520 ש"ח מתרומות לישיבות וכוללים. בעתות משבר, היקף תרומות אלו עשוי לצנוח בחדות – כאשר גורמים פילנטרופיים מצמצמים משמעותית את

מעורבותם על רקע אי וודאות כלכלית גלובלית והפסדים גדולים הנגרמים מן המפולות בשווקים והצניחה בהיקף הפעילות הכלכלית בעולם. במחקר משנת 2014 הראיתי שבתקופת משבר הסאבפריים (בשנים 2008-9) חלה צניחה חדה (וזמנית) בהיקף התרומות מחו"ל, ובפרט מארה"ב לישראל². המשבר, הנוכחי, על אף שעודנו בעיצומו ולא ברור כיצד ומתי יסתיים – צפוי ככל הנראה להיות קשה יותר, שכן הוא נובע לא רק מחששות המשקיעים אלא גם מפגיעה משמעותית בכושר הייצור הגלובאלי – שצפויה להוביל להתכווצות ניכרת בתוצר העולמי (ובפרט האמריקאי) בתקופה הקרובה. לאור זאת סביר להניח כי נראה צניחה חדה אף יותר בתרומות מחו"ל.



מקור: סקר הוצאות משקי בית 2018

פנסיה, קרנות השתלמות, וקופות גמל

מתרשים 1 ניכר כי אצל משקי בית יהודיים לא-חרדיים, היקף ההכנסות מפנסיה, קרנות השתלמות וקופות גמל, גבוה כמעט פי שלושה מהכנסות אלו בקרב משקי בית חרדיים (כ-1800 ₪ לעומת כ-640 ₪, בהתאמה)³. נתון זה נובע מכמה גורמים: ראשית, שיעורי התעסוקה והשכר הממוצע של החרדים נמוכים יותר – ולכן גם הפרשותיהם לגמל ופנסיה; יתר על כן, אצל החרדים בעבר הלא רחוק שיעורים אלו היו נמוכים בהרבה – ובהתאם גם ההפרשות לגמל ופנסיה; סיבה שלישית (ועיקרית) היא ההבדלים בין הרכבי הגילאים של שתי הקבוצות. שיעור הקשישים (גילאי 65 ומעלה) מסך אוכלוסיית היהודים הלא-חרדים הוא כ-12 אחוז – פי ארבעה משיעור זה באוכלוסייה החרדית, העומד על כ-3 אחוזים בלבד. במילים אחרות, שיעור משקי הבית החרדיים התלויים בהכנסות מפנסיה וגמל – הוא נמוך עד זניח; ולעומת זאת אצל יהודים לא חרדים יותר מעשירית מהאוכלוסייה

² רגב, איתן (2014), "לגמור את החודש: הוצאות, הכנסות וחיסכון של משקי בית בישראל", דוח מצב המדינה – חברה, כלכלה ומדיניות 2014, מרכז טאוב לחקר המדיניות החברתית בישראל (עמ' 45-48)

³ סכומים אלו משקפים ממוצע של כלל משקי הבית בכל קבוצות הגיל. ממוצע בקרב קשישים בלבד (דהיינו אוכלוסיית הפנסיונרים), יניב כמובן סכומים גבוהים בהרבה.

תלויה בהכנסות אלו. לכך יש משמעות גדולה בעת משבר גלובאלי, בו נרשמות ירידות חדות בבורסות העולם, והתחזיות הקודרות ביותר צופות צניחה נוספת של עשרות אחוזים. גם אם תרחישי האימים הללו לא יתגשמו (בחלקם או במלואם), כבר היום מדובר בהפסדים כבדים הפוגעים מאוד בציבור הפנסיונרים – וניתן רק לקוות שהיציאה מן המשבר והתאוששות השווקים תהיה מהירה.

הכנסות מעבודה

למרות החשיבות הלא מבוטלת של הכנסות שאינן מעבודה, ובפרט כעוגן בעתות משבר – נהיר כי הן בקרב הלא-חרדים, הן בקרב החרדים – ההכנסות מעבודה הן הרכיב המשמעותי ביותר לשרידות הכלכלית. כאמור, אצל החרדים הן מהוות (בממוצע) כ-62% אחוז מן ההכנסות נטו, ואצל הלא-חרדים כ-73%. אם מסתכלים רק על משפחות בגילאי העבודה העיקריים (ומשמיטים את הקשישים הפנסיונרים) – הכנסות מעבודה מהוות כ-85% מסך הכנסותיהם נטו של יהודים לא-חרדים, וכ-65% מהכנסותיהם של החרדים. כלומר, התלות בהכנסות מעבודה גדולה יותר אצל הלא-חרדים אך גם ברוב משקי הבית החרדיים לא ניתן להתקיים ללא הכנסות מעבודה. יתר על כן, חשוב לזכור שהשיעורים הממוצעים המוצגים כאן, אינם בהכרח מייצגים את מצבו הספציפי של משק בית כזה או אחר – אלא את הטיפוס הממוצע. כלומר, במציאות קיימים משקי בית חרדיים רבים שתלותם בהכנסות מעבודה גדולה יותר מממוצע זה.

אך התלות בהכנסה מעבודה אינה פרמטר מספק בכדי לאמוד את פוטנציאל הפגיעה של משבר הקורונה בכלכלת משקי הבית החרדיים. נתון הכרחי (ומסובך יותר למדידה), הוא פוטנציאל אובדן ההכנסה מעבודה בשני המגזרים, בעקבות המשבר. כאמור, נכון להיום כרבע מכוח העבודה בישראל הם דורשי עבודה וניתן להניח (בקירוב) כי אחוז דורשי העבודה בקרב יהודים לא חרדים (המהווים את רוב כוח העבודה) אינו שונה בהרבה⁴. לגבי דורשי העבודה החרדיים, אין עדיין פילוח של מספרם ומקצועותיהם - ולכן עלינו להסתמך על הסקה עקיפה, הנגזרת ממאפייני עובדים אלו והתפלגות מקצועותיהם. על פי נתונים שפרסם השבוע שירות התעסוקה, כ-15% אחוז מדורשי ודורשות העבודה החדשים הם עובדים כלליים או עובדים ללא ניסיון, כ-14% הם עובדי הוראה וחינוך, 9.5% עובדי מכירות, ו-6.5% הם עובדי מסעדות, מזון, ואירועים. כלומר, כמעט מחצית מדורשי העבודה החדשים הם עובדים כלליים (או ללא ניסיון), או עובדי חינוך, מכירות, או מסעדות ומזון.

⁴ החרדים מהווים רק כ-8.5% מכוח העבודה ולכן השפעתם על השיעור הכולל של דורשי העבודה קטנה יחסית.

לוח 3: ענפים מובילים אליהם משתייכים דורשי העבודה החדשים מול חלקם היחסי בתעסוקה, לפי מגזר

מקצוע	אחוז החרדים שהועסקו במקצוע לפני המשבר (מתוך כלל היהודים הלא-חרדים שהועסקו)	אחוז היהודים הלא-חרדים שהועסקו במקצוע לפני המשבר (מתוך כלל היהודים הלא-חרדים שהועסקו)	חלקו של המקצוע בכלל דורשי העבודה החדשים בחודש מרץ
עובדים בלתי מקצועיים + בעלי משלח יד לא ידוע (9X, XX)	5.9%	12.9%	15.2%
חינוך (P)	35.3%	10.8%	13.7%
מכירות ושירות לקוחות (52,42)	8.8%	7.8%	9.4%
שירותי אירוח ואוכל (I)	2.4%	4.3%	6.3%
סה"כ	52.4%	35.8%	44.6%

מקור: עיבודי המחבר לנתוני סכ"א ונתוני שירות התעסוקה

כאשר בוחנים איזה אחוז מכלל המועסקים החרדים הועסק במקצועות אלו (לפני המשבר) ניתן לראות שיותר ממחצית מהעובדים החרדים הועסקו בהם – רובם המכריע בענף החינוך (35.4%). לעומת זאת רק כשליש מן העובדים היהודים הלא-חרדים הועסקו בארבעת המקצועות הללו – ורק 10.8% מהם בענף החינוך. בענף שירותי אירוח ואוכל (שנפגע מאוד במשבר) מועסקים רק 2.4% מן העובדים החרדיים, לעומת 4.3% אחוז מן היהודים הלא חרדיים – כלומר חשיפת החרדים לענף קטנה יותר. גם בקרב העובדים הלא מקצועיים (או בעלי משלח יד לא ידוע) לחרדים ייצוג נמוך משמעותית בהשוואה ליהודים לא חרדים (5.9%, לעומת 12.9% בהתאמה). בקרב עובדי מכירות ושירות לקוחות יש ייצוג דומה לשני המגזרים (8.8% מן העובדים החרדים לעומת 7.8% מן העובדים הלא חרדיים). משמעות הדבר היא שכאשר מחריגים את ענף החינוך (אליו נתייחס בנפרד) – החשיפה של המגזר החרדי לענפים שנפגעו ביותר מן המשבר נמוכה משמעותית מן החשיפה של המגזר היהודי הלא-חרדי. ברם, כאמור, בענף החינוך שגם הפגיעה בו היא משמעותית, יש ייצוג יתר ניכר לאוכלוסייה החרדית – אשר מצריך ניתוח מעמיק יותר, כמפורט להלן.

ענף החינוך

כאשר בוחנים את ענף החינוך בחלוקה מגדרית ניכר כי מועסקות בו כ-40.4% מן העובדות החרדיות, לעומת כ-16.8% מהעובדות היהודיות הלא-חרדיות. גם אצל הגברים מדובר בפער גדול מאוד בין המגזרים – 27% מן העובדים החרדים לעומת 5% בלבד מן העובדים הלא-חרדים. בהקשר זה חשוב לזכור, כי תחום החינוך כולל הן עובדי הוראה, הן מטפלות וסייעות במעונות יום וגנים. פילוח משלחי היד מראה שמתוך כ-68,000 העובדות החרדיות בענף החינוך כ-64% מהן הן עובדות הוראה (מורות וגננות), 23% הן מטפלות וסייעות; 9% פקידות (ו-4% במקצועות אחרים). בנוסף, בענף "משקי הבית כמעסיקים" עובדות כמטפלות או מפעילות משפחתונים עוד כ-3,900 נשים חרדיות.

נשים אלו מוגדרות עצמאיות ואינן זכאיות לדמי אבטלה – אך כאמור, הן מהוות רק אחוז קטן מכלל עובדות החינוך החרדיות.

לוח 4

חרדיות	יהודיות לא חרדיות	חרדים	יהודים לא חרדים	
167,752	1,494,096	101,400	1,552,542	סך עובדים במשק ⁵
15,992	129,016	11,508	193,985	מתוכם עצמאים
67,808	250,920	27,144	76,806	עובדים בענף החינוך
2,205	14,505	540	8,742	מתוכם עצמאים
44,287	159,868	20,273	43,432	עובדי הוראה (מורים/ות וגננות)
2,126	13,749	488	5,025	מתוכם עצמאים
34,725	153,892	2,876	10,948	מטפלים/ות (מענפים: חינוך + משקי בית כמעסיקים)
3,889	6,002	121	121	מתוכם עצמאים
79,011	320,035	23,149	55,467	עובדי הוראה + מטפלים/ות
6,015	19,750	609	5,146	מתוכם עצמאים
9.5%	8.6%	11.3%	12.5%	% עצמאים מתוך כלל העובדים
40.4%	16.8%	26.8%	4.9%	% המועסקים בענף החינוך מסך העובדים במשק
3.3%	5.8%	2.0%	11.4%	% עצמאים בענף החינוך
26.4%	10.7%	20.0%	2.8%	% עובדי הוראה (כולל גננות) מסך העובדים במשק
4.8%	8.6%	2.4%	11.6%	% העצמאים/ות בקרב עובדי הוראה (כולל גננות)
20.7%	10.3%	2.8%	0.7%	% המטפלים/ות מסך העובדים במשק
11.2%	3.9%	4.2%	1.1%	% העצמאים/ות בקרב המטפלים/ות
47.1%	21.0%	22.8%	3.5%	% עובדי הוראה + מטפלים/ות מסך העובדים במשק
7.6%	6.2%	2.6%	9.3%	% העצמאים בקרב עובדי הוראה + מטפלים/ות

מקור: עיבודי המחבר לנתוני הלמ"ס (סכ"א)

כפי שניתן לראות בלוח 4, מרבית עובדי ההוראה החרדים הם שכירים, ושיעור העצמאים בקרבם, נמוך משמעותית מן השיעור המקביל בקרב יהודים לא חרדים. בקרב הגברים החרדים שיעור עובדי ההוראה העצמאים הוא 2.4% בלבד, לעומת 11.6% מעובדי ההוראה הלא-חרדים. אצל הנשים החרדיות, שיעור עובדות ההוראה העצמאיות עומד על 4.8% בלבד, לעומת 8.6% מעובדות ההוראה הלא-חרדיות. לעומת זאת בקרב המטפלות החרדיות אחוז העצמאיות עומד על 11.2%, לעומת 3.9% אצל המטפלות הלא חרדיות. יתר על כן, בקרב הנשים החרדיות, המטפלות מהוות 20.7% מכוח העבודה, לעומת 10.3% בקרב היהודיות הלא-חרדיות. משמעות הדבר היא שבמגזר החרדי, רוב עובדי החינוך העצמאים (שאינם זכאים לדמי אבטלה) – הן מטפלות. כאמור, יש כ-3900 מטפלות חרדיות עצמאיות, לעומת כ-6000 לא חרדיות. כאשר מסתכלים על התמונה הגדולה יותר, ניתן לומר שמתוך כ-79,000 מורות, גננות, ומטפלות חרדיות, רק כ-6,000 (7.6%) הן עצמאיות - רובן מטפלות; ומתוך כ-320,000 מורות, גננות, ומטפלות יהודיות לא-חרדיות, כ-19,750 (6.2%) הן עצמאיות - רובן מורות וגננות. אצל הגברים, מתוך כ-20,300 מורים חרדיים, כ-490 הם עצמאים; לעומת כ-5000 עצמאים מתוך כ-43,400 מורים לא חרדיים.

⁵ אומדן למספר העובדים בכל מגזר חושב ע"ב נתוני סכ"א 2019, לפי קצב שנתי של 4% בקרב חרדים ו-2% בקרב יהודים לא חרדים.

ניתן איפה לסכם כי עובדי הוראה (ומטפלות) מהווים חלק נכבד מאוד מכלל כוח העבודה החרדי (כ-47% מכלל המועסקות החרדיות, ו-23% מהמועסקים החרדים) – ורובם הגדול הם שכירים, הזכאים לדמי אבטלה או ממשיכים לקבל שכר ממשרד החינוך. בהיבט זה עוצמת הפגיעה של משבר הקורונה בעובדים החרדים, לפחות בשלב זה, קטנה יותר, כיוון שייצוג היתר שלהם בענף החינוך מספק להם יציבות תעסוקתית גדולה יותר (בעיקר לעובדי המדינה) בעת הזו. כאמור, היוצאות מן הכלל בהיבט זה הן כ-3900 מטפלות חרדיות עצמאיות (שרובן מפעילות משפחתונים בביתן) - אשר נותרו ללא מקור פרנסה וללא זכאות לדמי אבטלה.

באשר לעובדי ההוראה החרדים השכירים, שאלה קריטית לסוגיית פוטנציאל הפגיעה הכלכלית בטווח הארוך יותר היא איזה אחוז מהם הם עובדי משרד החינוך – כלומר עובדי מדינה. עובדים אלו, פגיעים פחות (בטווח הקצר והארוך) ונהנים מן המטרייה וכוח המיקוח של הסתדרות המורים. גם בעתות משבר קשה יותר לפטרם והם נהנים ממגוון זכויות שאינן מנת חלקם של מורים וגננות המועסקים באופן פרטי, וללא קביעות. בבתי ספר לא חרדיים כ-5% מן המורים עובדים בחוזה שנתי מתחדש (לדוגמה עובדי קרן קרב)⁶, וכ-5% אחוז נוספים הם מורים ומורות מחליפות ללא קביעות, הממלאות את מקומן של מורות חולות ומורות הנמצאות בחל"ד. עקב שיעור הילודה הגבוה במגזר החרדי שיעור המורות הנמצאות בחל"ד בכל זמן נתון גבוה יותר ומוערך בכ-10%⁷. ברם, נראה כי בענף החינוך הנפגעים העיקריים מן המשבר הם עובדי המעטפת המספקים שירותים מנהלתיים ולוגיסטיים, כמו גם שיעורי העשרה וחוגים בשעות אחר הצהריים. לוח 5 מציג את רשימת המקצועות הנכללים בקבוצה "הוראה חינוך והדרכה" עפ"י הגדרות שירות התעסוקה.

לוח 5: מקצועות הנכללים בקבוצה "הוראה חינוך והדרכה" (עפ"י הגדרות שירות התעסוקה)			
אימון אישי	מדריך מחשבים	מורה פרטי	ספרן
אם בית	מדריך שיקומי	מטפל התנהגותי	עוזר מחקר / הוראה
גנן / ת	מדריך תעסוקתי	מינהל חינוכי	רכז הדרכה והכשרה
חונך	מורה	מנהל מוסד חינוך	רכז חברתי / חינוכי
מורה חינוך מיוחד	מורה / מדריך ספורט	מנחה קבוצות	בייביסיטר / טיפול בילדים
יועץ חינוכי	מורה להוראה מתקנת	מפקח בהוראה	מנהל הדרכה
יועץ פדגוגי	מורה ליסודי	מפתח הדרכה	פיתוח הדרכה
מאבחן / ת בהוראה	מורה לפסיכומטרי	מרצה	מנהל מעון
מדריך חינוכי	מורה לתיכון וחטיבה	מתאם שילוב	מלווה הסעות
מדריך כללי	מתרגל / ת	סייעת	מטפלת

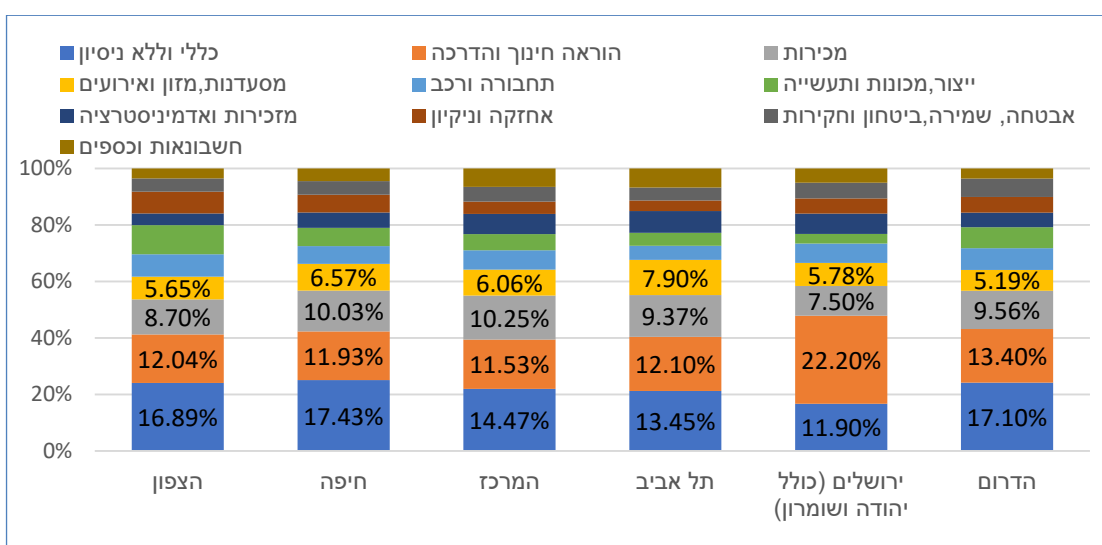
מקור: שירות התעסוקה

⁶ האומדן של 5% אחוזים מורים בחוזה שנתי מתחדש חושב ע"ב חלקן היחסי של שעות ההוראה של קרן קרב מסך השעות השבועיות פר תלמיד (שעתיים מתוך 41 שעות שבועיות לתלמיד ביום לימודים ארוך).

⁷ האומדן של 10% מתבסס על השוואה בין נתוני תעסוקה מנהליים של רשות המסים עם נתוני תעסוקה של סכ"א (הכוללים חופשת לידה). עבור נשים חרדיות הנתון אחוז התעסוקה הנמדד בנתונים המנהליים של רשות המסים (ואינם כוללים חופשת לידה), נמוך בכ-10%.

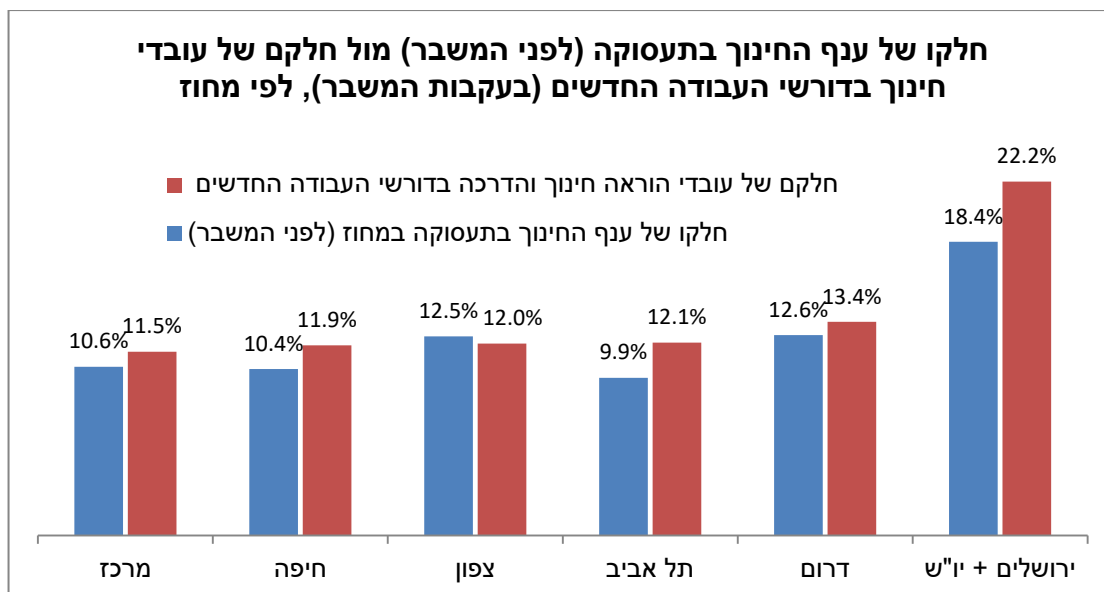
כפי שניתן להתרשם, רבים ממקצועות אלו נכללים במעטפת החינוכית, ובפרט בפעילויות העשרה המתקיימות לאחר שעות הלימודים. על אלו נמנים בין היתר חונכים, יועצים חינוכיים, מדריכים חינוכיים, מדריכים כלליים ועוד. בהקשר זה חשוב לציין כי מסגרת "יום לימודים ארוך" של משרד החינוך, ניתנת בעיקר לאוכלוסיות חלשות במימון המדינה ובאמצעות מורים ומדריכים שרובם עובדי משרד החינוך. לעומת זאת בקרב אוכלוסיות חזקות יותר, עיקר המימון לפעילות בשעות אחה"צ מגיע מכיסם הפרטי של ההורים, וצוות ההדרכה מועסק באופן פרטי. משכך, אין סיבה להניח כי לחרדים יש ייצוג יתר במקצועות ה"מעטפת החינוכית". תרשים 3 מציג את התפלגות דורשי התעסוקה החדשים לפי מקצועות ומחוזות. ניתן לראות שבמחוז ירושלים (כולל יו"ש) כ-22% מדורשי העבודה החדשים הם עובדי הוראה חינוך והדרכה. שיעור זה גבוה משמעותית מן השיעור המקביל במחוזות האחרים, הנע בין 11.5% ל-13.4%.

תרשים 3: התפלגות של דורשי העבודה החדשים בחודשים ינואר-אפריל 2020 לפי מחוזות ומקצועות



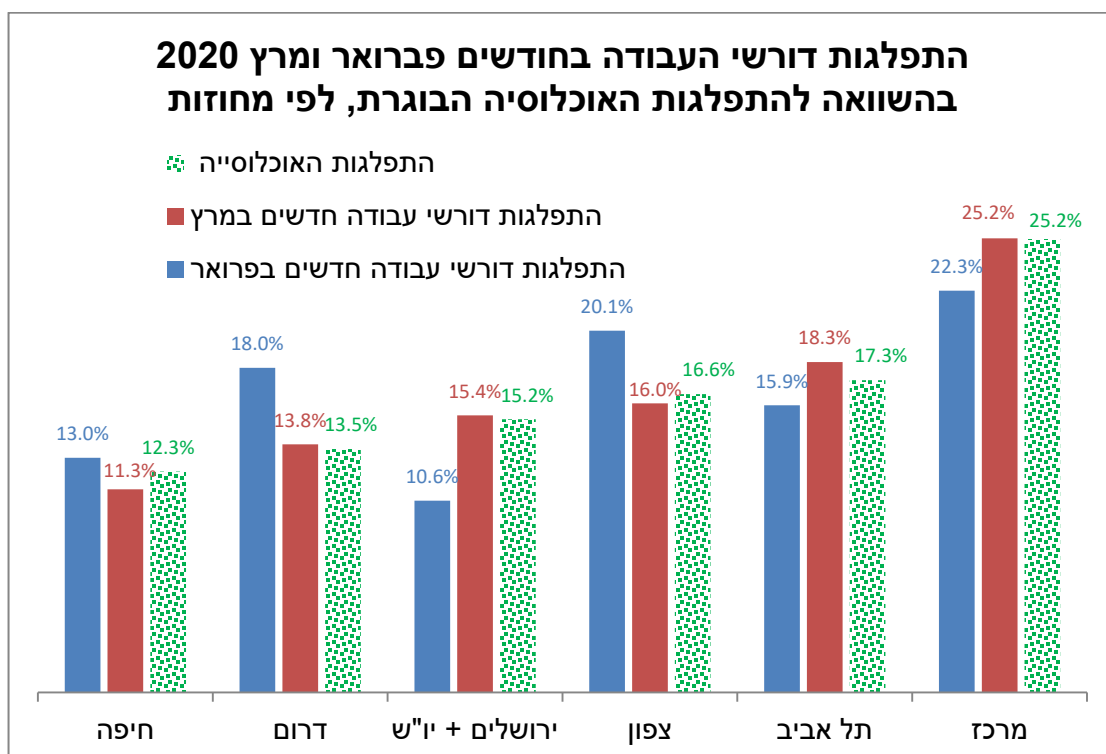
מקור: שירות התעסוקה

לכאורה, ניתן היה להסיק מכך שפגיעת המשבר בעובדי ההוראה במחוזות ירושלים ויו"ש (שבהם ייצוג יתר לאוכלוסייה החרדית) חזקה יותר מבשאר המחוזות – אך מסקנה כזו, כשלעצמה, תהיה נמהרת מדי. מכיוון שרוב האוכלוסייה במחוזות אלו היא אוכלוסייה חרדית או דתית, ומאופיינת בילודה גבוהה – שיעור עובדי ההוראה במחוזות אלו (טרום המשבר) הוא מלכתחילה גבוה משמעותית מן השיעור הממוצע בשאר המחוזות. לכן עלינו להשוות בכל מחוז, את חלקו של ענף החינוך בתעסוקה לפני המשבר, אל מול חלקם של עובדי הוראה, חינוך והדרכה, בדורשי העבודה החדשים. כפי שניתן לראות בתרשים 4, במחוזות ירושלים ויו"ש, כמו גם במחוז תל-אביב (הכולל את בני ברק), חלקם של עובדי הוראה, חינוך והדרכה בדורשי העבודה החדשים גבוה בכ-21% מחלקו של ענף החינוך בתעסוקת כל מחוז טרום המשבר ובשאר המחוזות, הפער קטן יותר. נתון זה מספק אינדיקציה מעט חזקה יותר לכך שפגיעת המשבר בעובדי חינוך חרדיים הייתה מעט נרחבת יותר מאשר בעובדי חינוך לא חרדיים. עם זאת, כדי לקבוע זאת בוודאות ולהצביע על סוגי המשרות שנפגעו במיוחד, נחוץ פילוח מפורט יותר של דורשי העבודה החדשים במקצועות הוראה, חינוך והדרכה. כאמור, על סמך הנתונים הקיימים, סביר להניח כי עיקר הפגיעה היא במטפלות, סיעות ומורות מחליפות (שאינן עובדות משרד החינוך).



מקור: עיבודי המחבר לנתוני סכ"א ונתוני שירות התעסוקה

ניתוח המצב בענף החינוך (בהקשר החרדי), מצייר תמונה מורכבת. מחד ייצוג היתר של העובדים החרדים בענף זה, מקנה לרבים מהם, כעובדי משרד החינוך, ביטחון תעסוקתי שאינו מנת חלקם של רבים אחרים במגזר הכללי. מאידך, יש לחרדים גם ייצוג יתר במשרות חינוך שאינן מטעם משרד החינוך – ובפרט מטפלות, סיעות, ומורות מחליפות, שרבות מהן הוצאו לחל"ת או פוטרו. לפיכך, כדי לקבוע האם ייצוג היתר של החרדים בענף החינוך פוגע או מיטיב עם החרדים בהיבט של ההתמודדות עם המשבר, עלינו לבדוק אם לחרדים יש ייצוג יתר בקרב סך דורשי העבודה החדשים. כמובן שלא ניתן לבדוק זאת באופן ישיר, שכן שירות התעסוקה אינו מספק פילוח מגזרי של דורשי העבודה החדשים, אך ניתן לבחון זאת בעקיפין על ידי בחינת ההתפלגות הגיאוגרפית של דורשי העבודה החדשים (והתמקדות במחוזות בהם אחוז החרדים גבוה). תרשים 5 מציג את התפלגות דורשי העבודה לפי מחוזות בחודש פברואר ובחודש מרץ, ומשווה אותם להתפלגות האוכלוסייה הבוגרת לפי מחוזות. קל לראות את ההבדלים הגדולים בין ההתפלגות הגיאוגרפית של דורשי העבודה בפברואר (טרם המשבר) לעומת מרץ (בעקבות המשבר). בעוד שבפברואר היה למחוזות הפריפריאליים (צפון, דרום, וחיפה), ייצוג יתר בקרב דורשי העבודה (לעומת חלקם באוכלוסייה) – בחודש מרץ ההתפלגות הגיאוגרפית של דורשי העבודה כמעט זהה לחלוטין להתפלגות הגיאוגרפית של האוכלוסייה הבוגרת. זוהי אינדיקציה חזקה להשפעה הרחבת של המשבר על המשק כולו – פריפריה ומרכז כאחד. במחוזות ירושלים ויו"ש (בהם כרבע מהאוכלוסייה הבוגרת היא חרדית) דורשי העבודה החדשים בחודש מרץ היוו כ-15.4% מסך דורשי העבודה החדשים בארץ במרץ. זהו אחוז כמעט זהה לחלקם של מחוזות אלו בסך האוכלוסייה הבוגרת בארץ (15.2%). כלומר, אין בנתונים אלו אינדיקציה לייצוג יתר של החרדים בדורשי העבודה החדשים. מעניין לציין שחלקו של מחוז תל אביב בדורשי העבודה החדשים (18.3%), גבוה בנקודת אחוז מחלקו של המחוז באוכלוסייה הבוגרת (17.3%). אמנם כעשירית מהאוכלוסייה הבוגרת של מחוז תל אביב היא חרדית אך ספק אם ניתן לייחס לה את ייצוג היתר (הקטן) של מחוז תל אביב בדורשי העבודה החדשים. סביר יותר להניח כי הגורם לכך הוא הריכוז הגבוה של מסעדות ומקומות בילוי במחוז תל-אביב (כפי שניכר מתרשים 3).



מקור: עיבודי המחבר לנתוני סכ"א ונתוני שירות התעסוקה

עבודה מהבית ואוריינות דיגיטלית

הנחיות משרד הבריאות ובפרט הגבלות ההתקהלות הביאו לסגירתם של בתי עסק רבים, ולהטלת מגבלות קשות על רוב מקומות העבודה. בתקופה מאתגרת זו, היכולת והאפשרות לעבוד מהבית הינה יתרון משמעותי, המספקת לחלק (לא גדול) מהעובדים במשק חבל הצלה ומקור פרנסה. לפני פרוץ המשבר רק כ-5.1% מן העובדות ו-3.1% מהעובדים בישראל עבדו מהבית. המצב כיום שונה כאשר ההערכות הן שבין 20% ל-30% מן העובדים מועסקים מביתם. אין זה גילוי שבקרב הציבור החרדי, ובייחוד אצל הגברים, האוריינות הדיגיטלית והנגישות למחשב ולאינטרנט מוגבלות. על אף שהמצב במגמת שיפור, וייתכן שמשבר הקורונה יספק את הדחיפה הדרושה להגדלת השימוש של המגזר החרדי בטכנולוגיה זו לצרכי עבודה – עדיין מתקיים פער משמעותי, השם רבים מהם בעמדת נחיתות בהתמודדות עם המשבר בהיבט התעסוקתי. עפ"י נתוני שנתון החברה החרדית, נכון לשנת 2018, כ-59% מן הציבור החרדי עושה שימוש במחשב, וכ-49% עושה שימוש באינטרנט (לעומת 89% בקרב יהודים לא חרדים). בהינתן שסוג העבודה מאפשר עבודה מהבית, ויש מחשב עם אינטרנט בבית, סביר להניח שהאתגר הטכנולוגי שבתפעול תוכנות עבודה מרחוק (כגון זום), אינו מכשול בלתי עביר, עבור עובדים חרדים (ואנו עדים לדוגמאות רבות לכך בימים האחרונים). בתחום ההוראה למשל, נראה כי הציבור החרדי מסגל עצמו במהירות למציאות החדשה ומאמץ מודלים של למידה מקוונת. לפיכך, עבור החרדים המכשולים העיקריים בהקשר של עבודה מרחוק, הם גישה למחשב ואינטרנט, וסוג העבודה (שמאפשר או לא מאפשר עבודה מרחוק). משרד העבודה זיהה שלושה ענפיים מרכזיים ככאלה שצפויים להיפגע ביותר מן המשבר - מכיוון שמגבלות הסגר אינן מאפשרות את פעילותם בבתי העסק, ואופי העבודה אינו מאפשר עבודה מהבית. ענפים אלו הם

שירותי אירוח ואוכל, מסחר קמעונאי, ובידור ופנאי. לוח 6 מציג בחלוקה מגדרית את התפלגות ענפי התעסוקה (טרומ המשבר) של חרדים ושל יהודים לא-חרדים. כפי שניתן לראות אצל הגברים אחוז דומה מן החרדים והלא חרדים מועסק בענפים ה"בעייתיים" שהוצגו לעיל – 18%. לעומת זאת בקרב הנשים יש הבדל משמעותי בין הנשים החרדיות והלא-חרדיות. רק כ-8% מן העובדות החרדיות מועסקות בענפים ה"בעייתיים" – לעומת שיעור כפול בקרב יהודיות לא-חרדיות (16%). נראה איפה, שלפחות בהיבט של חשיפה לענפים פגיעים, מצבם של החרדים אינו גרוע יותר, ואצל הנשים אפילו טוב יותר. עוד ניכר כי בענפים חיוניים מסוימים כגון שירותי בריאות רווחה וסעד, יש לחרדים ייצוג יתר. בענפים אלו רוב העובדים הם עובדי מדינה או עובדים חיוניים – דבר המספק ביטחון תעסוקתי (מסוים) בתקופה מאתגרת זו. כאשר מצרפים לכך את ייצוג היתר המשמעותי של החרדים בענף החינוך (המספק לרבים ביטחון תעסוקתי), ניתן להעריך (בזהירות המתבקשת), שלמרות הנחיתות באוריינות הדיגיטלית, מידת הביטחון התעסוקתי של הציבור החרדי בתקופת המשבר – אינה נמוכה (בהכללה) מזו של הציבור הכללי.

לוח 6: התפלגות ענפי התעסוקה לפי מין ומגזר, 2019

חרדים		יהודים לא חרדים		
גברים	נשים	גברים	נשים	
0%	1%	0%	1%	חקלאות, ייעור ודיג
2%	8%	6%	14%	תעשייה; כרייה וחציבה
0%	0%	0%	1%	אספקת חשמל
0%	0%	0%	1%	אספקת מים, שירותי ביוב וטיהור וטיפול בפסולת
0%	5%	1%	5%	בינוי
6%	12%	9%	11%	מסחר סיטוני וקמעוני ותיקון כלי רכב מנועיים
1%	4%	2%	6%	שירותי תחבורה, אחסנה, דואר ובלדרות
1%	5%	4%	5%	שירותי אירוח ואוכל
5%	4%	5%	9%	מידע ותקשורת
3%	2%	5%	3%	שירותים פיננסיים ושירותי ביטוח
1%	1%	1%	1%	פעילויות בנדל"ן
7%	4%	8%	9%	שירותים מקצועיים, מדעיים וטכניים
2%	3%	3%	5%	שירותי ניהול ותמיכה
3%	6%	11%	13%	מינהל מקומי, ציבורי וביטחון וביטוח לאומי
40%	27%	17%	5%	חינוך
21%	6%	18%	4%	שירותי בריאות, רווחה וסעד
1%	2%	2%	3%	אמנות, בידור ופנאי
4%	8%	4%	2%	שירותים אחרים
2%	1%	1%	0%	משקי בית כמעסיקים
0%	0%	0%	0%	ארגונים וגופים חוץ מדינתיים
1%	2%	2%	3%	לא ידוע

מקור: עיבודי המחבר לנתוני הלמ"ס (סכ"א)

יציבות פיננסית של משקי הבית

כאמור, הניתוח שלעיל מראה כי אין אינדיקציה ברורה לכך שהפגיעה התעסוקתית בציבור החרדי תהיה קשה יותר מן הפגיעה בציבור הכללי. עם זאת, ניתוח זה מוגבל לסוגיית הביטחון התעסוקתי, ברמת האוכלוסייה, ואינו מביא בחשבון את מידת פגיעותם הכלכלית של אותם משקי בית חרדיים שכן יאבדו מקור פרנסתם. אורח החיים הייחודי של החברה החרדית, המקיימת את חברת הלומדים, מצריך איזון עדין בין אילוצי הפרנסה ללימודי התורה. במשפחות חרדיות רבות כל נטל הפרנסה נופל על כתפיה של האישה, על מנת לאפשר לבעל להתמקד בלימודיו. לוח 7 מציג עבור משפחות בגילאי העבודה (25-64), את מספר המפרנסים במשק הבית, לפי מגזר. כפי שניתן לראות, רק 46% ממשקי הבית החרדיים יש שני מפרנסים, לעומת 64% בקרב יהודים לא-חרדים.

לוח 7: מספר מפרנסים במשק בית לפי מגזר, 2018

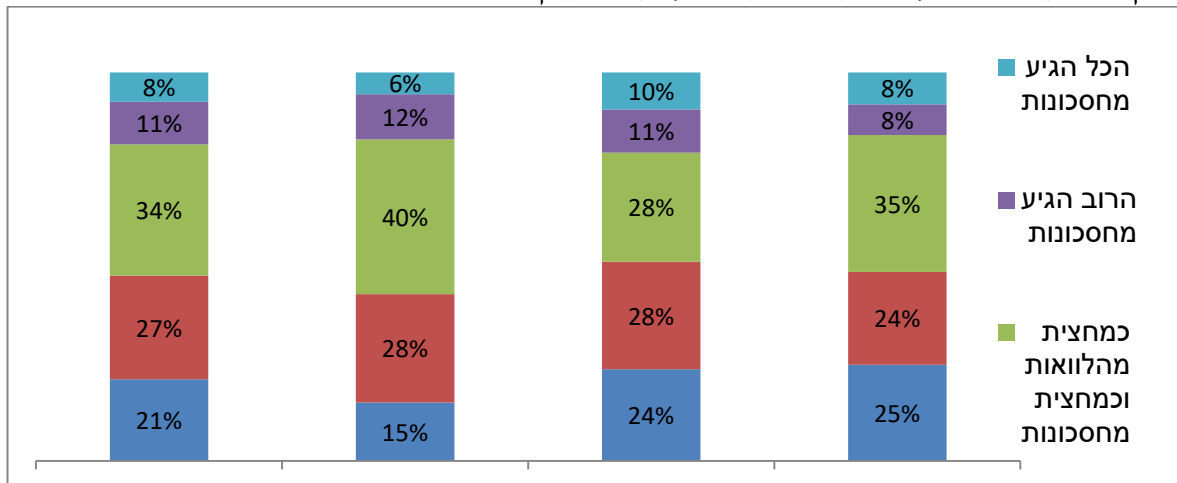
מספר מפרנסים במשק הבית בקבוצת גיל 25-64			
ערבי	חרדי	לא חרדי	
9.6%	10.9%	5.4%	0
43.9%	43.1%	30.5%	1
46.5%	46.0%	64.1%	2 ומעלה

מקור: סקר הוצאות משקי בית 2018

בעת משבר כמו זו, כאשר יותר מרבע מן העובדים במשק איבדו את מקום עבודתם (באופן זמני או פרמננטי), ועוד רבים אחרים נמצאים באי וודאות – האיום על היציבות הכלכלית של משקי בית חרדיים גדול במיוחד. 43% מהם תלויים במפרנס/ת אחת בלבד, ובמקרה של פיטורין (או סגירת העסק – לעצמאים) יוותרו ללא מקור הכנסה משמעותי מלבד קצבאות ותמיכות (שכאמור מתדלדלות אף הן בעתות משבר). כאשר מצרפים לכך את העובדה שרבים מהם חיים גם בשגרה בדוחק ונאבקים לשמר איזון כלכלי, ניתן להעריך כי אובדן מקור הפרנסה העיקרי, גם אם באופן זמני, עלול למוטט כלכלית משקי בית חרדיים רבים. רגב וגורדון (2019) מראים כי כיום הרוב המוחלט של הזוגות החרדיים לוקח משכנתא גדולה (בד"כ בסמיכות לחתונה), וביותר מחמישית מהמקרים מלוא עלות הרכישה ממומנת באמצעות הלוואות, וללא הון עצמי.

תרשים 10: אופן מימון רכישת דירות בעשור האחרון, 2009-2019

משקי בית חרדיים שהעידו כי רכשו דירות בעשור האחרון



מצב זה, בייחוד בתקופת משבר, עלול לערער מאוד את יציבותם הפיננסית של משקי הבית האלו, ומעמיד אותם בסכנה של הסתבכות בחובות כבדים ואובדן הדירה. יתר על כן, כאשר מדובר באירוע רוחבי, הפוגע בעוצמה רבה במשפחות רבות כל כך (שקנו דירות ללא הון עצמי), קיימת גם סכנה מסוימת (גם אם קטנה) ליציבות הפיננסית של המערכת הבנקאית (כפי שקרה בארה"ב ב-2008).

מציאות זו, למרבה הצער, אינה מנת חלקן של משפחות חרדיות בלבד. אובדן ההכנסה הפתאומי ויוקר המחיה הגבוה פוגע פגיעה כלכלית קשה גם בחלקים נרחבים מן המגזר הכללי. גם במגזר הכללי משפחות רבות נמצאות עכשיו בסכנה של קריסה כלכלית, ועלולות לשקוע בחובות ולאבד את בתיהן. גם עבורן מדובר באיום אמתי ומוחשי. ברם ההבדל בין המגזרים בהקשר זה הוא במרווח התמרון. אצל החרדים, אחוז גבוה בהרבה ממשקי הבית "חיים על הקצה" מבחינה כלכלית, ולכן אצלם ההסתברות לקריסה במקרה של אובדן (זמני) של מקור הכנסה גבוהה משמעותית. החברה החרדית ידועה אמנם בהירתמות ובעזרה ההדדית שלה, וברשתות הביטחון החברתיות שהיא פורשת על מנת לסייע למשפחות ולחברי קהילה הנמצאים במצוקה כלכלית או חומרית. עם זאת, כאמור, בעתות משבר כלכלי, מצטמצם משמעותית היקף התרומות והסיוע לחברה החרדית (ובתוכה) הן בארץ, הן בחו"ל – וכתוצאה מכך, גם היכולת לפרוש רשת ביטחון קהילתית, מוגבלת יותר. גם מגבלות התנועה ואיסור ההתקהלות צפויים לאתגר מאוד את מנגנוני הסיוע ההדדי של החברה החרדית. מכיוון שכך, תהיה בתקופת המשבר, ככל שיימשך חשיבות גוברת ליכולתם של שירותי הרווחה לאתר ולהגיע למשפחות חרדיות שנקלעו למצוקה חומרית משמעותית בעקבות אובדן מקור פרנסתן העיקרי. השילוב בין הפגיעה בהכנסות משקי הבית החרדיים לצניחה חדה בהיקפי התרומות עלול גם לפגוע ביכולתם של משקי הבית לעמוד בהתחייבויותיהם מול מוסדות הגמ"ח. יתר על כן, גם מוסדות הגמ"ח בעצמם תלויים מאוד בתרומות מחו"ל. מצב של חדלות פירעון מצד לווים רבים לצד צמצום משמעותי בתרומות לגמ"חים – עלול להביא לקריסה של חלק מהם. משמעות הדבר היא שדווקא בתקופה המשברית ביותר מצד משקי הבית הם יתקלו במחנק אשראי מצד הגמ"חים – ויאלצו ללוות ממקורות אחרים, בתנאים גרועים יותר וריביות גבוהות יותר⁸ – מה שיגדיל עוד יותר את הסיכון להסתבכות בחובות מעבר ליכולת החזר שלהם.

הכנסות לא מדווחות

סוגיית ההכנסות הלא מדווחות היא, מטבעה, בגדר נעלם בניתוח זה (ובכלל) – אך עשויה להיות לה השפעה גדולה על עוצמת הפגיעה הכלכלית של משבר הקורונה במשקי הבית החרדיים. במידה ואחוז ניכר מהכנסתם (הממוצעת) של משקי הבית החרדיים היא הכנסתה בלתי מדווחת, משמעות הדבר היא שהפגיעה האמיתית ביציבותם הכלכלית של משקי בית אלו קשה יותר מן המשתמע מן הנתונים המדווחים. מחד, בגלל אופיו הייחודי של המשבר הנוכחי, המאופיין בהגבלות תנועה נוקשות, והשבתה כמעט מוחלטת של ענפי מסחר ושירותים רבים – גם הפעילויות העסקיות שאינן מדווחות מוקפאות ברובן, וזרם ההכנסה מהן נעצר. מאידך, משקי בית שנהנו (טרם המשבר) מהכנסות לא מדווחות בהיקף משמעותי – אינן זכאיות לדמי אבטלה או כל סיוע אחר (למשל לעצמאים) בגין אובדן הכנסות אלו. כשמחברים לכך את העובדה שהפגיעה הנמדדת (מהכנסות מדווחות) צפויה לבדה לאתגר מאוד את שרידותם הכלכלית של משקי בית חרדיים רבים – אובדן הכנסות בלתי מדווחות

⁸ על ההלוואות שמעניקים מוסדות הגמ"ח לא נגבית ריבית.

עלול להיות הגורם המכריע ש"ישבור את גבם הכלכלי". על אף שהיקף ההכנסות הלא מדווחות של משקי הבית החרדיים אינו ידוע לנו, קיימים כמה אומדנים עקיפים שעשויים לסייע בהבנת סדרי הגודל שלהן. קיימים אומדנים שונים להיקף הכלכלה השחורה בישראל, המתבססים בין היתר על פערים נצפים בין גובה ההוצאות בסעיפי הוצאה שניתן למדוד באופן אמין (כגון הוצאות חשמל), לבין הכנסותיהם המדווחות של משקי הבית. אומדנים אלו נעים בדרך כלל בין 10% ל-20% מהתוצר (ללא חלוקה מגזרית). רגב (2014)⁹ משווה בין ההוצאות וההכנסות הכספיות המדווחות של משקי בית חרדיים (לא כולל הכנסות והוצאות בעין) – ומוצא שההוצאות הכספיות (כולל תשלומי משכנתא) גבוהות בכ-33% מן ההכנסות הכספיות המדווחות. הוא מציין כי לפערים אלו יש כמה הסברים אפשריים, ובהם כלכלה שחורה או קיומם של נכסים נוספים (כגון חסכונות), או מקורות הכנסה (חוקיים) אחרים שמשקי הבית המשתתפים בסקרי ההוצאות בוחרים שלא להזכירם. בנוסף ייתכן, שנתונים אלו מייצגים (בחלקם) את הגידול המתמיד בהיקף החובות של משקי הבית החרדיים – שכאמור רבים מהם קונים דירות ללא הון עצמי. כך או כך, בין אם פערים אלו מוסברים ע"י גידול בחובות או בהכנסות לא מדווחות, או (מה שסביר יותר) בשילוב כלשהו של השניים – בהקשר של משבר הקורונה, מדובר במציאות קשה במיוחד עבור משקי הבית הללו, שעלולים להיקלע בתוך זמן קצר יחסית למצוקה גדולה. ברמת המאקרו, ייתכן שהפגיעה (הקשה יותר) של המשבר במשקי בית חרדיים שהכנסות לא מדווחות היוו נתח ניכר מסך הכנסותיהם (בגלל אי הזכאות לדמי אבטלה) – תוביל לאחר המשבר לעלייה בשיעורי הדיווח על הכנסות מעבודה במגזר.

סיכום

מסמך זה סקר את השפעותיו הפוטנציאליות של משבר הקורונה על החברה החרדית, בהשוואה לחברה הכללית, תוך התמקדות בהיבטים הכלכליים. בתוך כך נבחנו ההבדלים בין השפעותיו הצפויות של המשבר על תמהיל ההוצאות ומבנה ההכנסות של משקי הבית החרדיים והלא-חרדיים. ניתוח תמהיל ההוצאות מגלה כי בהשוואה למשפחות חרדיות, משפחות יהודיות לא-חרדיות צפויות ליהנות מצמצום הוצאות משמעותי יותר, בפער של כ-2000 ₪ בחודש (ככל שיימשך הסגר) – וזאת כתוצאה מצמצום בהוצאות הרכב וצמצום (לאפס) של הוצאות על חופשות לחו"ל. אצל החרדים ההוצאה הממוצעת לנפש על מזון ובריאות (בשגרה) נמוכה מאוד, וכעת שההכנסות נפגעות והוצאות אלו גדלות (כי הילדים אוכלים בבית (ולא בביה"ס) וכי שיעורי ההדבקה במגזר גבוהים) – עולה חשש באשר ליכולת של חלק מהמשפחות החרדיות לשמר בעת המשבר רמת הוצאה מינימלית הכרחית (לנפש) בסעיפים אלו – ולספק לילדיהן יציבות בריאותית ותזונתית מספקת. ניתוח מבנה ההכנסות של משפחות חרדיות בגילאי העבודה העיקריים, מראה שיש להן (בממוצע) תלות קטנה יותר בהכנסות שמקורן בעבודה, המהוות רק כ-65% מסך הכנסותיהן (בהשוואה ל-85% אצל יהודים לא חרדים). עם זאת, כ-1140 ₪ בחודש, מקורם בתרומות, שהיקפן עשוי לצנוח בחדות על רקע המשבר.

כמעט מחצית מדורשי העבודה החדשים הם עובדים כלליים (או ללא ניסיון), או עובדי חינוך, מכירות, או מסעדות ומזון. כאשר מחריגים את ענף החינוך – החשיפה של המגזר החרדי לענפים

⁹ ראה הערת שוליים 2.

שנפגעו ביותר מן המשבר נמוכה משמעותית מן החשיפה של המגזר היהודי הלא-חרדי. ניתוח המצב
בענף החינוך (בהקשר החרדי), מצייר תמונה מורכבת. מחד ייצוג היתר של העובדים החרדים בענף זה, מקנה לרבים מהם, כעובדי משרד החינוך, ביטחון תעסוקתי שאינו מנת חלקם של רבים אחרים במגזר הכללי. מאידך, יש לחרדים גם ייצוג יתר במשרות חינוך שאינן מטעם משרד החינוך – ובפרט מטפלות, סיעות, ומורות מחליפות, שרבות מהן הוצאו לחל"ת או פוטרו. במחוזות ירושלים ויו"ש (בהם כרבע מהאוכלוסייה הבוגרת היא חרדית) דורשי העבודה החדשים בחודש מרץ היוו כ-15.4% מסך דורשי העבודה החדשים בארץ במרץ. זהו אחוז כמעט זהה לחלקם בסך האוכלוסייה הבוגרת בארץ (15.2%). כלומר, אין בנתונים אלו אינדיקציה לייצוג יתר של החרדים בדורשי העבודה החדשים.

כ-59% מן הציבור החרדי עושה שימוש במחשב, וכ-49% עושה שימוש באינטרנט (לעומת 89% בקרב יהודים לא חרדים). בהינתן שסוג העבודה מאפשר עבודה מהבית, ויש מחשב עם אינטרנט בבית, סביר להניח שהאתגר הטכנולוגי אינו מכשול בלתי עביר, עבור עובדים חרדים. לפיכך, המכשולים העיקריים בהקשר של עבודה מרחוק, הם גישה למחשב ואינטרנט, וסוג העבודה (שמאפשר או לא מאפשר עבודה מרחוק). בהיבט של חשיפה לענפים פגיעים, שבהם מגבלות הסגר אינן מאפשרות את פעילות בתי העסק, ואופי העבודה אינו מאפשר עבודה מהבית (שירותי אירוח ואוכל, מסחר קמעונאי, ובידור ופנאי) - מצבם של הגברים החרדים אינו גרוע יותר, ואצל הנשים החרדיות אפילו טוב יותר. גם בענפים חיוניים מסוימים כגון שירותי בריאות רווחה וסעד, יש לחרדים ייצוג יתר – דבר המספק ביטחון תעסוקתי (מסוים) בתקופה מאתגרת זו. ניתן להעריך (בזהירות המתבקשת), שלמרות הנחיתות באוריינות הדיגיטלית, מידת הביטחון התעסוקתי של הציבור החרדי בתקופת המשבר – אינה נמוכה (בהכללה) מזו של הציבור הכללי.

עם זאת, רק ב-46% ממשקי הבית החרדיים יש שני מפרנסים, לעומת 64% בקרב יהודים לא-חרדים. בנוסף רוב הזוגות החרדיים לוקחים משכנתא גדולה (בד"כ בסמיכות לחתונה), וביותר מחמישית מהמקרים מלוא עלות הרכישה ממומנת באמצעות הלוואות, וללא הון עצמי. מצב זה, בייחוד בתקופת משבר, עלול לערער מאוד את יציבותם הפיננסית של משקי הבית האלו, ומעמיד אותם בסכנה של הסתבכות בחובות כבדים ואובדן הדירה. כאשר מדובר באירוע רוחבי, קיימת גם סכנה מסוימת ליציבות הפיננסית של המערכת הבנקאית (כפי שקרה בארה"ב ב-2008). בעתות משבר כלכלי, גם מצטמצם משמעותית היקף התרומות והסיוע לחברה החרדית (ובתוכה) הן בארץ, הן בחו"ל – וכתוצאה מכך, היכולת לפרוש רשת ביטחון קהילתית, מוגבלת יותר. גם מגבלות התנועה ואיסור ההתקהלות מאתגרים את מנגנוני הסיוע ההדדי. לכן בתקופה זו חשיבות גוברת ליכולתם של שירותי הרווחה לאתר ולהגיע למשפחות חרדיות שיקלעו למצוקה אובדן מקור פרנסתן העיקרי.

סוגיית ההכנסות הלא מדווחות היא, מטבעה, בגדר נעלם בניתוח – אך במידה ומדובר בנתח משמעותי מהכנסות החרדים הפגיעה האמיתית ביציבותם הכלכלית קשה יותר מן המשתמע מן הנתונים המדווחים. מחד, גם הפעילויות העסקיות שאינן מדווחות מוקפאות ברובן, מאידך, משקי בית שנהנו (טרם המשבר) מהכנסות לא מדווחות זכאיות לדמי אבטלה או כל סיוע אחר בגין אובדן הכנסות אלו. קיימים כמה אומדנים (עקיפים) שונים להיקף הכלכלה השחורה בישראל - הנעים בדרך כלל בין 10% ל-20% מהתוצר. (ללא חלוקה מגזרית). עפ"י סקרי הלמ"ס ההוצאות הכספיות של משפחות חרדיות (כולל תשלומי משכנתא) גבוהות בכ-33% מן ההכנסות הכספיות המדווחות. בין אם

פערים אלו מוסברים בגידול בחובות או בהכנסות לא מדווחות, או (מה שסביר יותר) בשילוב כלשהו של השניים – במשבר הנוכחי מדובר במציאות קשה במיוחד עבור משקי הבית הללו, שעלולים להיקלע בתוך זמן קצר יחסית למצוקה כלכלית גדולה.

במבט רחב, ניתן להעריך (בזהירות המתבקשת) כי מידת פגיעתו של ציבור העובדים החרדים למשבר הקורונה, אינה גדולה יותר מזו של הציבור הכללי, וגם פוטנציאל אובדן ההכנסה אינו גדול יותר. הן בשל תמהיל ההכנסות הנשען במידה רבה יותר על תמיכות וקצבאות, הן בשל התמהיל הענפי הנשען במידה רבה יותר על משרות ציבוריות, ובפרט בתחום החינוך ובתחום הבריאות, הסעד והרווחה. עם זאת בצד ההוצאות, הציבור החרדי נהנה מצמצום הוצאות נמוך יותר (בכ-2000 ש"ח בממוצע) בהשוואה לציבור הכללי שהוצאות הרכב והחופשות שלו הצטמצמו בגין מגבלות הסגר. משמעות הדבר היא שבעת הזו, מרווח התמרון של הציבור החרדי (בין הכנסות להוצאות) הוא קטן יותר. יתר על כן, מלכתחילה חלק ניכר ממשקי הבית "חיים על הקצה" ולכן ההסתברות לקריסה במקרה של אובדן מקור הכנסה גבוהה משמעותית, וגם ההכנסות הלא-מדווחות (שאינן מזכות בדמי אבטלה) וגם התרומות מחו"ל למצמצמות מאוד בעת משבר ולכן היכולת לפרוש רשת ביטחון קהילתית מוגבלת. לכן, גם אם בשוק העבודה פגיעת המשבר בפרנסת החרדים תהיה דומה לפגיעתו בציבור הכללי – ההשלכות הכלכליות של פגיעה זו צפויות להיות קשות יותר עבור המשפחות החרדיות שייפגעו.

דגשים עיקריים עבור קובעי המדיניות

1. בצד ההוצאות מרחב התמרון של המשפחות החרדיות נמוך, מאוד ולכן חשוב שבתקופת המשבר תהיה מודעות גבוהה של הרשויות למצוקתן החומרית וינתן היכן שנדרש סיוע חומרי (בפרט במזון ובתרופות).
2. ההיפלטות הכפיה של עובדות חינוך חרדיות רבות (בייחוד סייעות ומטפלות שאינן עובדות משרד החינוך) משוק העבודה – יכולה להוות שעת כושר להשגת תמהיל ענפי מאוזן יותר בשוק העבודה החרדי – ולהכשיר אותן במקצועות המאופיינים בפריון ושכר גבוהים יותר, והביקוש בהם לעובדים גבוה יותר. ייתכן גם שהנסיבות המשבריות וכורח השעה יפחיתו את התנגדות לכך מצד ההנהגה החרדית.
3. אילוצי המשבר מכניסים חלק ניכר מהציבור החרדי, בלית ברירה, אל העולם הדיגיטלי, ורבים מהם מכניסים לראשונה מחשב (ואינטרנט) אל ביתם. חשוב לשמר את המומנטום הזה ולהציע כבר עכשיו למובטלים חרדיים קורסי הכשרה מקוונים בתחומי המחשוב והאוריינטציה הדיגיטלית - עם סיוע במענקים ודמי קיום למשתתפים שסיימו בהצלחה.
4. ברמת המאקרו, ייתכן שהפגיעה (הקשה יותר) של המשבר במשקי בית חרדיים שהכנסות לא מדווחות היוו נתח ניכר מסך הכנסותיהם (בגלל אי הזכאות לדמי אבטלה) – תוביל לאחר המשבר לעלייה בשיעורי הדיווח על הכנסות מעבודה במגזר. זוהי הזדמנות מצוינת לצמצום הסטיגמה השלילית ולהעלאת המודעות של הציבור החרדי ליתרונות של עבודה מדווחת בהענקת ביטחון סוציאלי בעתות משבר (דמי אבטלה) וזכויות פנסיוניות לעובדים.

5. במצב של חדלות פירעון מצד לווים חרדים מגמ"חים לצד צמצום משמעותי בתרומות מחול לגמ"חים – חלק מהגמ"חים עלולים לקרוס. כתוצאה מכך, משקי בית חרדיים רבים יתקלו במחנק אשראי דווקא בשעתם הקשה ביותר – ויאלצו ללנות ממקורות אחרים, בריבית גבוהה ולהסתכן בהסתבכות בסחרור חובות. לכן, דווקא בעת הזו חשוב להעניק (דרך המערכת הבנקאית) אשראי זול גם למשקי הבית בתנאי החזר נוחים ובריביות נמוכות. צעד שכזה, עשוי גם להקטין בעתיד את התלות של הציבור החרדי באשראי ממוסדות אלו, לטובת אשראי בנקאי ממוסדות פיננסיים יציבים ומפוקחים.