

מחליפים על הספסל:
המועסקים הערבים בישראל
סאמי מיעארי, עולא נבואני, נביל חטאב

תקציר

מאמר זה משווה את ההשפעה של מחזורי עסקים על מצבם של הערבים והיהודים בשוק העבודה הישראלי. המאמר מסתמך על נתוני פנל של סקרי כוח אדם לשנים 1995-2009. ממצאי המחקר מראים כי השפעת מחזורי העסקים ניכרת במצבם של הערבים יותר משהיא ניכרת במצבם של היהודים. המאמר בוחן את ההסתברויות למעבר ממצב של אי-תעסוקה למצב של תעסוקה בתקופת גאות כלכלית וממצב של תעסוקה למצב של אי-תעסוקה בתקופת שפל כלכלי. התוצאות מראות שבקרב האוכלוסייה הערבית הסתברות הפליטה מתעסוקה בעתות שפל גבוהה בהשוואה להסתברות זו בקרב האוכלוסייה היהודית, והסתברות הקליטה בתעסוקה בתקופות גאות נמוכה יותר. תוצאות דומות לאלה התקבלו בבחינת משך זמן הפליטה הממוצע מתעסוקה בתקופות שפל. המאמר מניח כי הסבר סביר לקשיי התעסוקה בקרב האוכלוסייה הערבית קשור למבנה המפוצל של שוק העבודה הישראלי, המורכב משניים: שוק עבודה ראשי, מרכזי, הכולל את קבוצת האוכלוסייה העיקרית, היהודית, ושוק עבודה משני, פריפריאלי, המורכב מאוכלוסיית המיעוט הערבי.

א. מבוא

קשיי התעסוקה בקרב קבוצות חלשות בישראל מעוררים עניין גם בקרב הציבור וגם בקרב חוקרים וקובעי מדיניות. הנתונים מראים כי האוכלוסייה הערבית בישראל סובלת זה שנים רבות מקשיי תעסוקה הבאים לידי ביטוי בשיעורי אבטלה גבוהים וביעור השתתפות נמוכים בשוק העבודה יחסית לקבוצת הרוב במדינה, היהודים. פגיעותם המתמדת של בני המיעוט הערבי מתנאיו של שוק העבודה הן בתקופות של שפל כלכלי הן בתקופות של גאות כלכלית מלמדת שהבעיה איננה נובעת רק מהמאפיינים האישיים של העובדים, אלא קשורה גם לגורמים מבניים שמיוחסים לשוק העבודה הישראלי.

מטרת המחקר המוגש כאן היא לבחון ולהסביר את ההשפעה של מחזורי עסקים על מצבם של הערבים בשוק העבודה הישראלי יחסית ליהודים. המאמר משתמש בנתוני פנל של סקרי כוח אדם לשנים 1995-2009 כדי לענות על השאלה – האם העובדים הערבים, הממוקמים בשוק העבודה המשני, הם הראשונים הנפלטים משוק העבודה בתקופות שפל והאחרונים הנקלטים אליו בתקופות צמיחה?

התוצאות העיקריות של המחקר מעידות על עלייה גדולה בשיעור האבטלה בקרב האוכלוסייה הערבית בין השנים 1996 ל-2003. לאחר סיום המשבר הכלכלי ועם תחילת הצמיחה הכלכלית ירדו שיעורי האבטלה בשני המגזרים – הערבי והיהודי – אבל הירידה המהירה והחדה יותר נרשמה בציבור היהודי. אפשר לומר כי הצמיחה פסחה על הערבים אזרחי ישראל והם לא נהנו ממנה, שכן בשנות הצמיחה ירד מספרם של כלל המובטלים אבל מספר המובטלים באוכלוסייה הערבית גדל, וכך הירידה בשיעור האבטלה הכלליים לא הביאה לירידה ניכרת בשיעור האבטלה בקרב המיעוט הערבי.

בחינת ההסתברויות למעבר בין מצבי תעסוקה מראה שבאוכלוסייה הערבית ההסתברות למעבר מתעסוקה לאי-תעסוקה (אבטלה או אי-השתתפות) בתקופות של שפל כלכלי גבוהה בכ-5 נקודות אחוז מהסתברות זו בקרב האוכלוסייה היהודית. פער של 5 נקודות אחוז לרעת הערבים נמצא גם בהסתברות למעבר מאי-תעסוקה לתעסוקה בתקופות של גאות.

הממצאים מראים גם שבתקופת שפל מספר הרבעונים הממוצע לפליטה ממקום העבודה באוכלוסייה הערבית נמוך מזה שבאוכלוסייה היהודית (כלומר, בתקופת שפל כלכלי הערבים עוברים מהר יותר ממצב של תעסוקה למצב של אי-תעסוקה), ועיקר הפער ביניהם הוא בתחילת המעבר מהגאות לשפל. לעומת זאת בתקופות הגאות הכלכלית היה מספר הרבעונים הממוצע לקליטה במקומות עבודה בקרב האוכלוסייה הערבית נמוך לעומת הממוצע בקרב האוכלוסייה היהודית. אולם כאשר בוחנים רק את תקופות המעבר משפל לגאות (דהיינו הצמיחה ממצב שבו הפרט היה לא מועסק בתקופה של סוף המיתון שחלף) מתגלה תמונה הפוכה.

תוצאות אלו מעידות שהתופעה המכונה LIFO (Last In First Out) קיימת בשוק העבודה בישראל. היא באה לידי ביטוי במצב התעסוקה של הערבים בישראל. לשון אחר: הציבור הערבי בישראל הוא קבוצת האוכלוסייה הראשונה הנפגעת ממשברים כלכליים בתקופות שפל והאחרונה שקוטפת את פירות הצמיחה הכלכלית בתקופות גאות.

הסבר חלקי לתוצאות שהתקבלו טמון במבנה של שוק העבודה הישראלי שהוא שוק מפוצל ומחולק לשניים: שוק ראשי-מרכזי בשביל האוכלוסייה היהודית (הוא מכונה גם "השוק העיקרי", "הכלכלה הראשונית" או "הסקטור המרכזי"), ושוק עבודה משני-פריפריאלי, מקומי ואתני, בשביל המיעוט הערבי (הוא מכונה גם "הפריפריה הכלכלית", "הכלכלה המשנית" או "הסקטור הפריפריאלי"). לחלוקה זו של שוק העבודה השפעות רבות, וישירות, על אופיו של כוח העבודה, ובייחוד כוח העבודה הערבי ש"נכלא" בשוק המקומי והתעצב לפי הענפים הכלכליים ולפי משלחי היד המוגבלים הנכללים בשוק זה. כמו כן השפיע השוק המקומי על עיצוב ההון האנושי. כך נוצר כוח עבודה זול, פריפריאלי, המשרת את השוק המרכזי בעת הצורך (שחאדה, 2004). בכך הערבים משלמים שוב ושוב קנס אתני המלווה בהתמודדות עם מצבים חדשים ובהסתגלות אליהם. אתגרים אלו באים לידי ביטוי בחוסר ביטחון תעסוקתי מכיוון ששולי שוק העבודה, שבו הם ממוקמים, פולט אותם ראשוניים בעתות שפל וקולט אותם אחרונים בעתות צמיחה.

אמנם שוק העבודה המרכזי קורא לעובדים הערבים לעבוד, אך הוא מוצא דרכים להפלות אותם, למשל תת-תעסוקה, אבטלת כישורים (mismatch),¹ עבודה במשרה חלקית שלא מבחירה ושכר נמוך (מיעארי, נבואני וחטאב, 2011; Kraus, Shavit and Yaish, 1998). העובדים הערבים סובלים מבעיית האבטלה גם כאשר הונם האנושי גדל מבחינת מה שיש להם להציע למשק (בר-אל, 1993). הם גם סובלים מחוסר ביטחון תעסוקתי יותר משסובלים ממנו יהודים בעלי מאפיינים זהים (אחדות, לביא וסולה, 2000).

לתופעת האבטלה וקשיי התעסוקה תוצאות שליליות רבות שעיקרן הפסדים כלכליים ונזקים חברתיים. תופעת האבטלה היא גם אינדיקציה לכמותם ולאיכותם של המשאבים הכלכליים הלא מנוצלים (זעירא, 2004). יתרה מזו, האבטלה והחשש מפליטה ממקום העבודה, המקנן בלבם של כחמישית מהמועסקים, הם גורמי מפתח בהסבר לפגיעה באושר. כשמביאים בחשבון את אבדן ההכנסה של המובטל מחד גיסא ואת תוספת הפנאי הכפוי העומד לרשותו מאידך גיסא, מתברר כי העלויות העקיפות הלא כספיות של האבטלה הן כרבע מסך עלות האבטלה במונחי אושר (זוסמן ורומנוב, 2005). ועוד יותר מזה: התארכות תקופת האבטלה מעבר לפרק זמן מסוים מפחיתה את סיכויי של המובטל לחזור למעגל העבודה ויש לה תוצאות חברתיות חמורות הן במישור האישי, למשל עוני ודיכאון, הן במישור הלאומי – הגדלת האי-שוויון הכלכלי בין ערבים ליהודים (מיעארי, 2005).

בפרק השני שלהלן נציג את הספרות המחקרית הקשורה לתחום ובפרק השלישי את בסיס הנתונים המשמש את העבודה הנוכחית ואת שיטת המחקר שעליה מתבסס המאמר. בפרק הרביעי נציג את תוצאות המחקר. ראשית נסקור את תמונת המצב, ואחר כך נציג את ההסתברויות למעבר בתקופות של שפל וגאות ממצב של תעסוקה למצב של אי-תעסוקה ולהפך. בחלק האחרון של המאמר נביא את הסיכום והמסקנות.

¹ עובדים בעלי השכלה גבוהה מן הנדרש בעיסוק שהם מבצעים בפועל.

ב. סקירת הספרות המחקרית

המחקר הנוכחי מתקשר לספרות המחקרית, העולמית והמקומית, המתארת את מצבם של מיעוטים בשוק העבודה. בהקשר העולמי חוקרים שבדקו את מצבם של מיעוטים אתניים בשוק העבודה תיעדו את דרכי אפלייתם המגוונות. Freeman (1973) בחן את שוק העבודה האמריקאי והראה כי העובדים השחורים הם אחרוני המגויסים לעבודה בתקופת גאות כלכלית וראשוני המפוטרים בתקופת שפל. לפי פרימן, בקרב השחורים בארצות הברית ישנם דפוסים מחזוריים של אבטלה: בזמני שפל כלכלי שיעורי האבטלה בקרבם תמיד גבוהים משיעורי האבטלה בקרב הלבנים. כמו כן מתברר כי במרוצת הזמן חלה ירידה מתמדת בשיעורי התעסוקה שלהם בשוק העבודה האמריקאי. התוצאות מראות דפוס מחזורי של LIFO. על פי Haughton et al. (1993), הגידול באבטלה בקרב קבוצות אתניות נובע מאפליה. קבוצות אלו מרוכזות בכלכלה המשנית – לעומת אוכלוסיית הרוב, המרוכזת בכלכלה הראשונית. דחיקתן של הקבוצות האתניות לכלכלה המשנית יוצרת בקרבן קשיי תעסוקה רבים ומגוונים מכיוון שאין לחבריהן גישה למשאבים, הם אינם מתוגמלים כראוי, והם נדחקים ממקצועות ומענפי כלכלה יוקרתיים.

ממחקרים על אבטלה בארצות הברית ובבריטניה עולה כי רמות האבטלה בקרב מיעוטים אתניים גבוהות מאוד לעומת רמות האבטלה באוכלוסיית הרוב המקומית הלבנה (D'Amico and Maxwell, 1995; Cohn and Fossett, 1996; Fieldhouse and Gould, 1998; Mouw, 2000). לדוגמה, D'Amico and Maxwell (1995) מצאו במחקרם ששיעורי האבטלה בקרב שחורים והיספנים גבוהים משיעורי האבטלה בקרב הלבנים; שבכניסתם לעבודה השחורים וההיספנים נתקלים בבעיות חמורות ונרחבות יותר; ושהם חווים חוסר הלימה המחריף את הגידול בשיעורי האבטלה בקרב גברים שחורים. זו הסיבה שחלה עלייה בהתרוששות הגטו שבו הם חיים (שם) ושנוצרים בידוד חברתי – המלווה בשיעורי אבטלה גבוהים (Wilson, 1987) – תלות בשירותי הרווחה, עלייה ברמת הפשיעה, עלייה במספר המשפחות החד-הוריות, הדרה חברתית וריחוק מרשתות חברתיות, התחברות לבתי ספר לא איכותיים וסיגול דפוסי התנהגות שאינם תורמים להרגלי עבודה טובים (D'Amico and Maxwell, 1995). המסקנה העולה ממחקרם היא שאתניות וגזע הם המפתח להזדמנויות בשוק העבודה. מחקרם תומך במסקנה שעולה ממחקרו של Ellwood (1986) בדבר חלקו של הגזע בהסבר של שיעורי אבטלה גבוהים בקרב בני נוער שחורים.

Heath and McMahon (1999) הסיקו שבני המיעוט הסיני בעלי רמת השכלה דומה לזו של קבוצת הרוב אינם זוכים ליחס שווה כשהם מבקשים להתקבל לעבודות מקצועיות או ניהוליות. הם גם לא מצליחים להימנע מעבודות בעלות סטטוס נמוך או מאבטלה. מחקרים נוספים בבריטניה מראים כי מיעוטים אתניים – למשל שחורים, פקיסטנים או אנשים ממוצא קריבי – מופלים לרעה בשוק העבודה הבריטי (Stewart, 1982; Drew, Gray, and Sime, 1992; Jones, 1993; Heath and Cheung, 1998).

מחקרם של Heath and Cheung (2007) הוא פרויקט מחקרי חוצה לאומים, שמדד את "הקנס האתני" שמשלמים בני הדור השני של מיעוטים ממוצא טורקי ביחס לקבוצת הרוב בארבע מדינות באירופה (גרמניה, בלגיה, הולנד וצרפת). החוקרים מצאו כי הטורקים סובלים מקנס אתני גדול שבא לידי ביטוי בחוסר יכולתם להימנע ממצב של אבטלה. הקנס האתני בתחום האבטלה ניכר גם בקרב הדור השני של מהגרים טורקים בבריטניה כאשר בוחנים את מצבם בהשוואה לצעירים שנולדו להורים מקומיים ובהתחשב בהבדלים בהשכלה (Phalet and Heath, 2010).

בהקשר של שוק העבודה הישראלי ומצבם של הערבים בשוק זה, רבים הם המחקרים אשר תיעדו את האי-שוויון בינם לבין היהודים הן בתעסוקה הן בשכר. מתברר למשל שניכר הבדל בסיכויי התעסוקה בשוק העבודה הישראלי בין פלסטינים לבין יהודים (מיעארי, 2005; ; Yonay and Kraus, 2001; Kraus and Yonay, 2000; Khattab, 2002, 2006). כך למשל, במחקרו על אתניות ואזור מגורים כגורמים לאבטלה בשוק העבודה הישראלי מצא חטאב (Khattab, 2006) שמאפיינים אינדיווידואליים (אתניות ומעמד) ומקום מגורים משפיעים על סיכוייו של הפרט להיות מועסק.

לוי-אפשטיין, אלחאגי וסמיונוב (1994) ציינו שאחד הגורמים העיקריים לקשיי התעסוקה של ערביי ישראל בשוק העבודה היא מבנה ההזדמנויות המוגבל ביישובים הערביים. שיעורי האבטלה בקרב האוכלוסייה הערבית השתנו בד בבד עם השינויים המבניים בכלכלת השוק. וכך, בשנות השבעים ובתחילת שנות השמונים היה שיעור המובטלים היהודים גבוה משיעור המובטלים הערבים. אולם משנת 1985, עם העלייה ברמת האבטלה במשק, נעשו שיעורי האבטלה בקרב הערבים גבוהים מאלה של היהודים. שלושה נימוקים מובאים להסבר התופעה: הראשון, היות שהערבים היו מרוכזים ברמות השכר הנמוכות, הקרובות לדמי האבטלה, המוטיבציה שלהם לעבוד ירדה; השני, הגידול באוכלוסייה הערבית הגביר את התחרות הפנימית על מקומות עבודה; והשלישי, היצע המשרות הצטמצם עקב ירידה בביקוש לעובדים מקצועיים בתעשייה בראשית שנות השמונים ובעקבות התחרות עם האוכלוסייה הגדולה של העולים בראשית שנות התשעים. זאת ועוד, למרות הצמצום בענף החקלאות בשנות השמונים לא נוצרה תשתית תעסוקתית חלופית לעובדי הענף. כנגד זה הלך ותפח עם השנים משקלם היחסי של השירותים הציבוריים ביישובים הערביים, ואלו הפכו להיות הענף הכלכלי הגדול והחשוב ביותר ביישובים אלו (שם).

Sa'adi and Lewin-Epstein (2001) דנו בהשפעת הדינמיקה של שוק העבודה ושל צמיחת הכלכלה הליברלית על תעסוקת גברים ערבים ומצאו חוסר התאמה בשיעורי האבטלה בין גברים ערבים לגברים יהודים. הגברים הערבים נפגעים משוק העבודה ומצבם מושפע מגילם, מהשכלתם וממעמדם החברתי. זאת תמונת המצב המשקפת פילוח טבעי של שוק העבודה הישראלי. סעדי ולוי-אפשטיין ממליצים על ארגון מחדש של שוק העבודה, הואיל והשינויים המבניים מעמיקים את פילוחו על בסיס שיוך אתני (אתניזציה). התהליך של שיוך אתני טומן בחובו סכנה לחברה הישראלית ויוצר מציאות מדאיגה. נוצר מצב שלגברים הערבים יש ייצוג יתר בעבודות תובעניות מבחינה גופנית שאינן מחייבות מיומנויות מיוחדות. עבודות אלו מאופיינות בחוסר ביטחון תעסוקתי,

ולכן יותר ממחצית מהגברים הערבים מעל גיל 45 נפלטים משוק העבודה (שם). לעומתם יהודים חסרי השכלה נהנים מרשת ביטחון חברתית שעוזרת להם להישאר בשוק העבודה (Lewin-Epstein and Semyonov, 1999). מעל גיל 45 שיעורי הפליטה משוק העבודה של גברים ערבים עולים בהדרגה, ורק מחציתם נשארים בו עד גיל הפרישה (Sa'adi and Lewin-Epstein, 2001).

ההבדלים בין יהודים לערבים ביציאה משוק העבודה מתבטאים גם בשיעורי ההשתתפות של נשים ערביות בכוח העבודה (שם; ישיב וקסיר, 2009). מתברר שגם בקרב הנשים הערביות תמונת המצב חוזרת על עצמה. בשנות התשעים הייתה השתתפותן בכוח העבודה הפורמלי שינוי חשוב. ובכל זאת – למרות הצטרפותן המסיבית – נותר שיעור ההשתתפות שלהן נמוך במידה ניכרת מזה של היהודיות. וכך, בין השנים 1970 ל-1990 עלה שיעור ההשתתפות שלהן מ-7% ל-12.3%, בעוד שיעור ההשתתפות של היהודיות עלה מ-32% ל-46.4% (לויין-אפשטיין, אלחאגי וסמיונוב, 1994). Khatatb (2002) הסתמך על מפקד האוכלוסין משנת 1995 ומצא כי היצע המשרות בשוקי המובלעות התעסוקתיות קטן מהביקוש וכי עובדה זו מחריפה את התחרות בין נשים לגברים. לטענתו המצב יחמיר ככל שיתמלאו המקצועות שעברו פמיניזציה – כגון חינוך, רווחה ובריאות – ונשים יאלצו לעבוד במשרות שאינן תואמות את כישוריהן או לפרוש לחלוטין משוק העבודה ולמלא תפקיד של עקרות בית משכילות.

מיעארי, זוסמן וזוסמן (2008) מצאו באמצעות שימוש בנתונים מינהליים של קובצי עובד-מעביד כי לאנתיפאדה השנייה הייתה השפעה חזקה על היפרדותם של ערבים ממעסיקים בפירמות מעורבות, המעסיקות גם ערבים וגם יהודים, יחסית ליהודים. ההסבר לכך הוא אפלייתם של הערבים בשוק העבודה.

מחקרו של מיעארי (2005) מספק הסבר חלקי. לפי מיעארי, בזמן שפל כלכלי עובדים ערבים, שרובם מרוכזים בענפי התעשייה המסורתית, הם המועמדים הראשונים לפיטורים והם הנתקלים בקושי הגדול ביותר למצוא עבודה חלופית. פגיעותם רבה יותר לנוכח האי-יציבות בביקוש המצרפי. משבר האבטלה בשוק העבודה הישראלי בשנים 1996-2004 נבע משינויים במשק הישראלי ומהאטה בפעילות הכלכלית במשק. באותה תקופה חלה עלייה של ממש באבטלה המבנית² בקרב הערבים. הסיבות לכך טמונות במשבר בענף הבנייה ובענפי התעשייה המסורתית במשק, שבהם הועסקו ערבים רבים שלא יכלו להשתלב בענפים מתקדמים. כניסת העובדים הזרים לענפים אלו גרמה לעלייה מבנית בשיעורי האבטלה בקרב הציבור הערבי ולדחיקתם של ערבים רבים ממצב של תעסוקה למצב של אבטלה. גרא וכהן (2001) הגיעו לתוצאות דומות בבדיקת האבטלה בשנים 1995-1998. הם מצאו כי משבר האבטלה בשנים אלו פגע בעיקר באוכלוסייה הערבית. וכך, היישובים הערביים הוסיפו להיות הראשונים ברשימת מוקדי האבטלה ונמשכה העמקת הפערים בינם לבין היהודים.

² אבטלה מבנית: אבטלה במשק עקב שינויים במבנה ובשיטות עבודה (כגון אוטומציה והחלפת שיטות ייצור מיושנות) שתוצאתה היא דרישה נמוכה לעובדים בגלל אי-התאמה בין הכישורים של מחפשי העבודה ובין דרישות השוק.

ג. בסיס הנתונים ושיטת המחקר

המחקר המוגש כאן מבוסס על נתוני פנל-מיקרו מסקרי כוח עבודה של הלשכה המרכזית לסטטיסטיקה לשנים 1995-2009. נתוני פנל אלה נגזרים מראיונות חוזרים שנערכים עם פרטים במדגמים של הסקרים האלה: בסקרי כוח העבודה של הלשכה המרכזית לסטטיסטיקה חוזרים ובודקים כל משק בית ארבע פעמים במשך שישה רבעונים. בתחילה מקיימים שני ראיונות בשני רבעונים עוקבים, ואחרי הפסקה של שני רבעונים מקיימים שני ראיונות נוספים. אחר כך מנפים את משקי הבית האלה מהמדגם. השימוש בנתונים מראיונות חוזרים כאלה מאפשר לעקוב אחר שינויים בתכונות של כוח העבודה של כל פרט, בארבע נקודות זמן, בתקופה של 15 חודשים.

האומדנים של שיעורי המעברים נגזרו ממעקב אחר השינויים שחלו לאורך זמן במצבי התעסוקה של אותם מרואינים, והם מתבססים על סקרים משנים רצופות. לצורך בחירת המדגם לחישוב הסתברויות מעבר שנתיות זוהו מתוך כלל הנדגמים בשנים 1995-2009 כל המרואינים שהופיעו בשני ראיונות במרווחי זמן של 12 חודשים, דהיינו אלה שדיווחו בראיונות ברבעונים הראשון והשלישי או אלה שדיווחו בראיונות ברבעונים השני והרביעי. מדגם-פנל זה של שינויים שנתיים במצב התעסוקה של פרטים מאפשר לאמוד את שיעורי המעבר השנתיים בין מצבי תעסוקה (ראו לדוגמה Beenstock and Klinov, 1998).

באוכלוסיית המחקר נכללו כמעט כל גילאי העבודה בישראל מתוך הציבור הערבי והיהודי. בציבור הערבי נכללו מוסלמים, דרוזים ונוצרים שנולדו בארץ. היות שמאז שנת 2001 נוספה לקריטריונים של הלשכה המרכזית לסטטיסטיקה ההבחנה בין נוצרי ערבי לנוצרי אחר, חשוב לדעת שבמחקר המוצג כאן לא נכללו הנתונים על נוצרים שאינם ערבים או על מרואינים שאין להם סיווג דת ואשר נכללו בהגדרה לפני 2001. במדגם של הערבים לא נכללו עובדים פלסטינים ממזרח ירושלים, מפני שמבחינת היצע העבודה יש הבדלים עקרוניים בין האוכלוסייה הכללית של עובדים ערבים ישראלים ובין האוכלוסייה הפלסטינית ממזרח ירושלים: היצע העבודה של עובדים ערבים ישראלים נגזר מגודל האוכלוסייה בגיל העבודה, מהשפעות של מדיניות הרווחה ומשינויים במבנה השכר. לעומת זאת היצע העבודה של עובדים פלסטינים ממזרח ירושלים נגזר מגודל האוכלוסייה ומן הביקוש לעבודתם בשוקי עבודה חלופיים לשוק הישראלי, למשל הגדה המערבית ומדינות ערב (אמיר וגוטליב, 2005).

ד. התוצאות

1. התמונה הכללית

תרשים 1 מציג את תקופות הצמיחה ואת תקופות השפל בכלכלה הישראלית. עולה ממנו כי בתקופה שבין 1995 ל-2009 נרשמו שני מחזורי מיתון חריפים: תקופת המיתון הראשונה, בין הרביעי הרביעי של שנת 2000 לרביעי השני של שנת 2002, הייתה מאופיינת בזעזועים ביטחוניים; תקופת המיתון השנייה, בין הרביעי השלישי של שנת 2008 לרביעי הרביעי של שנת 2009, הושפעה מהמשבר הפיננסי העולמי ומנפילת Lehman Brothers Holdings. מחזורי המיתון בישראל בין 1991 ל-2009, ובעיקר שני מחזורי המיתון האחרונים, היו ארוכים ועמוקים יותר ממחזורי המיתון בין 1960 ל-1990, ותהליך ההתאוששות מהם היה אטי מאוד ביחס למחזורי מיתון אחרים (דובמן, 2010). ראו תרשים 1).

שני העשורים האחרונים (מאז 1995) היו נקודת מפנה בהתחזקות המצוקה וקשיי התעסוקה בקרב הציבור הערבי בישראל. זה היה עידן של תמורות בזירה הפנים-ישראלית והבינלאומית³ שהיו להן השפעות מרחיקות לכת על המבנה של שוק העבודה והתעסוקה במדינה. עידן זה נחלק לתתי-תקופות של שגשוג וצמיחה כלכלית ולתתי-תקופות של דעיכה ומיתון כלכלי (שחאדה, 2004). תמורות אלה מאפשרות לנו לערוך בדיקה דינמית של קשיי התעסוקה לאורך שתי תקופות כלכליות ולבדוק את השפעותיהן על הערבים יחסית ליהודים.

בחינת הנתונים של שיעור ההשתתפות בכוח העבודה מצביעה על שיעור השתתפות נמוך בקרב האוכלוסייה הערבית ביחס לאוכלוסייה היהודית (תרשים 2). שיעורי ההשתתפות עלו בשתי האוכלוסיות במהלך השנים 1995-2010, אך רמת התנוודתיות באוכלוסייה הערבית גבוהה יותר. בחינת הנתונים מראה כי בשיעור ההשתתפות בציבור היהודי נרשמה צמיחה יציבה בתקופה המדוברת, למעט התמתנות מסוימת בתקופת השפל הראשונה (2000-2003). לעומת זאת שיעורי ההשתתפות בציבור הערבי "קפצו" בשנת 2007. פרט לשנה זו אין תקופה שמתאפיינת במגמת צמיחה ברורה בשיעור ההשתתפות של המגזר הערבי.⁴ הפער הגדול בין שיעורי התעסוקה וההשתתפות בכוח העבודה של האוכלוסייה הערבית לעומת האוכלוסייה היהודית נובע בעיקרו משיעורי ההשתתפות הנמוכים של נשים ערביות לעומת נשים יהודיות.⁵

³ ההגירה ההמונית מברית המועצות, הסכמי אוסלו וקשריה של מדינת ישראל עם שאר העולם ועם חלק גדול ממדינות ערב.

⁴ בחינה אמפירית הראתה כי בשיעורי ההשתתפות והתעסוקה בציבור היהודי יש מגמת זמן מובהקת, אם כי לא נמצא פער של ממש בין השנים שלאחר שנת 2006 ובין השנים שקדמו לה. לעומת זאת בשיעורי התעסוקה וההשתתפות בכוח העבודה של הציבור הערבי לא נמצאה מגמת זמן מובהקת, אך נמצאה קפיצה מובהקת של כ-1.4 נקודות אחוז לאחר אמצע שנת 2006.

⁵ על הסיבות לפער זה ראו למשל Aromolaran, 2004 ו- Bevelander and Groenveld, 2007. בשנת 2009 היה שיעור ההשתתפות בשוק העבודה בקרב הנשים הערביות נמוך מאוד לעומת שיעורו בקרב הגברים הערבים: 24.6% לעומת 62.8%, בהתאמה. שיעור ההשתתפות של נשים ערביות היה נמוך גם ביחס לנשים יהודיות בישראל (68.4%) וגם ביחס לנשים במדינות OECD (61.5%) ולנשים בארצות הברית (69%).

בחינת שיעורי התעסוקה מראה כי במשך רוב השנים היה שיעור התעסוקה בקרב האוכלוסייה הערבית נמוך משיעורו בקרב האוכלוסייה היהודית (תרשים 3). ניתן לראות שבתקופת הגאות הראשונה, 1995-2000, שיעורי התעסוקה היו כמעט יציבים אצל היהודים, עם ירידה מתונה. לעומת זאת, שיעורי התעסוקה אצל הערבים באותה תקופה ירדו ירידה של ממש. בתקופת הגאות השנייה המצב עוד החמיר מבחינת הפערים בתעסוקה: שיעור התעסוקה בקרב הערבים נותר כמעט יציב והתחיל לעלות (באיחור) רק בשנת 2007. שיעור התעסוקה בקרב היהודים התחיל לעלות מוקדם יותר ועלה בקו ממושך לאורך כל תקופת הגאות (שהתחילה ברבעון השני של שנת 2002).

בחינת שיעורי האבטלה מראה כי במשך רוב השנים היה שיעור האבטלה בקרב האוכלוסייה הערבית גבוה משיעור האבטלה בקרב האוכלוסייה היהודית. אפשר לראות גם את רמת התנודתיות הגבוהה של שיעורי האבטלה בקרב האוכלוסייה הערבית בניגוד לנתון המקביל באוכלוסייה היהודית.⁶ במבט לאורך זמן אפשר לחלק את השנים 1995-2010 לשלוש תקופות. התקופה הראשונה מתחילה ב-1995 ומעידה על עלייה בשיעורי האבטלה באוכלוסייה הערבית ובאוכלוסייה היהודית. שיעורי האבטלה במגזר הערבי מגיעים לשיא ברבעון השלישי של 2002 (בתוך תקופת המיתון הראשונה), ואילו שיעורי האבטלה באוכלוסייה היהודית מגיעים לשיא רק ברבעון השלישי של 2003 (לאחר שנה ולאחר היציאה מהמיתון). תקופה זו מסתיימת במהלך שנת 2003. בתקופה השנייה, החל בשנת 2004, המשק מתחיל לצמוח, אולם הצמיחה משפרת את נתוני התעסוקה רק במגזר היהודי, שבו האבטלה יורדת. שיעורי האבטלה במגזר הערבי נשמרים ברמה קבועה עד 2007. התקופה השלישית מתחילה בשנת 2008 (תקופת המיתון השנייה). בתקופה זו שיעורי האבטלה בקרב הערבים מתחילים לעלות ברביע הראשון של שנת 2008. בקרב היהודים הם מתחילים לעלות רק ברביע השני של אותה שנה (תרשים 4). מגמה דומה מתקבלת בבחינת שיעור הלא מועסקים (תרשים 5).

נתונים אלו מראים כי בתקופות של צמיחה וגאות כלכלית התגובה בקרב האוכלוסייה הערבית במונחי תעסוקה היא מתונה ובאה מאוחר יותר יחסית לאוכלוסייה היהודית. לעומת זאת, בתקופות של שפל כלכלי התגובה בקרב האוכלוסייה הערבית במונחי אבטלה היא חזקה ובאה מוקדם יותר יחסית לאוכלוסייה היהודית. יתרה מזו, אילו פגעה תקופת השפל בשתי האוכלוסיות שווה בשווה ואילו שיפרה תקופת הגאות את מצבן שווה בשווה, היינו מצפים לראות מגמה דומה הן בשיעורי האבטלה הן בשיעורי התעסוקה, ולא היא.

הממצאים מעידים אפוא שהצמיחה פסחה על הערבים אזרחי ישראל ושהם לא נהנו ממנה, שכן בשנות הצמיחה לא השתנו שיעורי התעסוקה אצלם. אצל האוכלוסייה היהודית, לעומת זאת, עלה שיעור התעסוקה בתקופה המקבילה. ולא זו אף זו: הירידה בשיעורי האבטלה במדינה לא הביאה לירידה ניכרת בשיעור האבטלה בקרב המיעוט הערבי.

⁶ סטיית התקן של שיעורי האבטלה בקרב האוכלוסייה הערבית גבוהה ב-20% לעומת סטיית התקן של שיעור האבטלה באוכלוסייה היהודית.

תימוכין לטענה זו מופיעים בדוח של מרכז אדוה (סבירסקי, קונור-אטיאס וקולובוב, 2008) שמראים כי הצמיחה של הכלכלה הישראלית מאז המחצית השנייה של 2003 אינה שוויונית. התמ"ג (התוצר המקומי הגולמי) גדל בקצב ממוצע של יותר מ-5% בשנה, התמ"ג לנפש גדל בקצב ממוצע של יותר מ-3%, שיעור ההשתתפות בכוח העבודה גדל, והאבטלה, שעמדה בתחילת העשור על למעלה מ-10%, ירדה לשיעור של 7% לערך. הצמיחה הייתה חזקה במיוחד בכמה מענפי המשק, ובראשם תחום הטכנולוגיה העילית (high tech) וענף הבנקאות והביטוח. היא התרכזה במידה רבה במרכז והורגשה במיוחד באותו פלח של שוק העבודה המתאפיין בהשכלה גבוהה. הפריפריה, ענפי התעשייה המסורתית והעובדים הפחות משכילים נהנו פחות מהצמיחה, שפסחה לחלוטין על הערבים אזרחי ישראל.

ממדד השוויון של עמותת סיכוי (חיידר, 2009) מתברר כי מדד האי-שוויון בתעסוקה בין היהודים לערבים עלה (מ-0.3851 בשנת 2008 ל-0.3896 בשנת 2009) וכי הגורם העיקרי לעלייתו הוא העלייה בשיעור הגברים הערבים הלא מועסקים. אולם יש גורמים נוספים לכך: נשים ערביות לא מועסקות, ירידה בשיעור המועסקים במשלח יד אקדמי ומינהלי, עלייה בשיעור העובדים הלא מקצועיים, עלייה בשיעור המועסקים בענף החקלאות וירידה בשיעור המועסקים בענף הביטוח והפיננסים ובמינהל הציבורי. הנתונים שהצגנו עד כה מראים את הבעייתיות הרבה בשוק העבודה הישראלי ויכולים לאותת על קיומו של שוק עבודה מפוצל – בין האוכלוסייה היהודית (המאיישת משרות בשוק העיקרי) ובין האוכלוסייה הערבית (המוצאת את מקומה בעיקר בשוק העבודה המשני). חלוקה זו לא באה לידי ביטוי רק בשיעורי ההשתתפות בשוק העבודה, התעסוקה והאבטלה. הציבור הערבי סובל מהפיצול בשוק העבודה גם במשלחי היד עצמם. הרוב המכריע של הגברים הערבים מועסקים בשוק העבודה המשני, שברוב העיסוקים בו אין הזדמנויות לקידום ולהכשרה כיוון שנדרשות בהם מיומנויות נמוכות. העיסוקים הללו קשים ותובעניים מבחינה פיזית הן למבוגרים והן לצעירים, אך המבוגרים – במיוחד בגילאי ה-40 המאוחרים וה-50 המוקדמים – מושפעים מכך מאוד, עד כדי איבוד כושר העבודה שלהם (Sa'adi and Lewin-Epstein, 2001).

2. ההסתברויות למעבר בין מצבי תעסוקה

בחינת ההסתברויות למעברים בין מצבי תעסוקה מצביעה על כך שבאוכלוסייה הערבית ההסתברות למעבר בתקופות של שפל כלכלי (בממוצע לשתי תקופות המיתון) ממצב של תעסוקה למצב של אי-תעסוקה גבוהה בכ-5 נקודות אחוז מההסתברות המקבילה באוכלוסייה היהודית.⁷ וכך, במהלך שתי תקופות השפל האחרונות – זו שבאה בעקבות המשבר בענף הטכנולוגיה העילית ופריצת האנתיפאדה השנייה בשנת 2000 וזו שבאה

⁷ אי-תעסוקה מוגדרת מצב שבו הפרט לא עבד בפועל. לפיכך נכללים במצב זה גם אנשים המוגדרים מובטלים (אנשים שבפועל חיפשו עבודה) וגם אנשים שאינם משתייכים לכוח העבודה. אי-השתתפות מוגדרת מצב שבו אנשים אינם משתייכים לכוח העבודה (כלומר הקטגוריה השנייה של אי-תעסוקה), למשל תלמידים, אנשים שעבדו בהתנדבות, אנשים שאינם מסוגלים לעבוד, אנשים החיים מקצבה, מפנסיה, מרנטה וכד'.

בעקבות קריסתה של חברת ליהמן בשנת 2008 – הייתה ההסתברות למעבר ממצב של תעסוקה למצב של אי-תעסוקה בקרב האוכלוסייה הערבית למעלה מ-16%, לעומת כ-11% בקרב האוכלוסייה היהודית (לוחות 1 ו-2).

פער של 5 נקודות אחוז לרעת הערבים נמצא גם בהסתברות למעבר ממצב של אי-תעסוקה לתעסוקה בתקופה של גאות כלכלית. ההסתברות למעבר ממצב של אי-תעסוקה לתעסוקה בשנות הגאות הייתה 10% בקרב הציבור הערבי, לעומת 15% בקרב הציבור היהודי. בחינת הנתונים של ההסתברות זו מראה כי הפער הגדול בין האוכלוסיות החל להיווצר בשנת 1998.

בחינת ההבדל בהסתברויות המעבר בין תעסוקה לאי-תעסוקה ובין אי-תעסוקה לתעסוקה על בסיס לאום, מגדר והשכלה מעלה כי ההבדלים המהותיים ביותר קיימים בקרב נשים ערביות ובקרב בעלי השכלה נמוכה (לוחות 3-6). בהקשר זה נראה שהאוכלוסייה הסובלת ביותר היא אוכלוסיית הנשים הערביות בעלות ההשכלה הנמוכה.⁸ ההסתברות למעבר מאי-תעסוקה לתעסוקה בתקופות גאות (ושפל) כלכליות בקבוצת אוכלוסייה זו עומדת על שיעור נמוך במיוחד (2%-4%, לעומת 15%-20% בקרב מקבילותיהן מהאוכלוסייה היהודית), וההסתברות למעבר מתעסוקה לאי-תעסוקה בתקופת שפל גבוהה במידה ניכרת מההסתברות המקבילה בקרב נשים יהודיות (בממוצע כ-36% ו-12%, בהתאמה). בהקשר זה בולטת לרעה תקופת השפל השנייה, שכן בקרב נשים ערביות בעלות השכלה נמוכה עמדה ההסתברות למעבר מתעסוקה לאי-תעסוקה על 44% בממוצע בתקופה זו.

בקרב נשים בעלות השכלה גבוהה נמצאו תוצאות דומות, אך הפערים היו מתונים יותר. וכך, ההסתברות שנשים ערביות בעלות השכלה גבוהה ייפלטו ממקום העבודה שלהן בשנות שפל היא 14% בממוצע, לעומת 9% בלבד אצל הנשים היהודיות המקבילות. בתקופות גאות מצבן של נשים ערביות בעלות השכלה גבוהה אף חמור יותר, וההסתברות שיחזרו לתעסוקה היא כ-8% בלבד, לעומת 29% בקרב הנשים היהודיות המשכילות.

גם בקרב אוכלוסיית הגברים יש בעיה דומה, אם כי במידה פחותה. בקרב גברים ערבים בעלי השכלה נמוכה ההסתברות למעבר ממצב של אי-תעסוקה לתעסוקה נמוכה בכ-3 נקודות ממקביליהם היהודים. לעומת זאת בהסתברות למעבר מתעסוקה לאי-תעסוקה היה הבדל ניכר בין שתי תקופות השפל. בתקופת השפל הראשונה, בשנים 2000-2003, עמדה ההסתברות למעבר מתעסוקה לאי-תעסוקה בקרב גברים ערבים בעלי השכלה נמוכה על כ-15%, שהם 4 נקודות אחוז מעל ההסתברות המקבילה בציבור היהודי. כנגד זה בתקופת השפל השנייה, בשנים 2008-2009, ירדה ההסתברות למעבר מתעסוקה לאי-תעסוקה ועמדה על כ-10% בלבד, בעוד שבקרב האוכלוסייה היהודית לא חל שינוי של ממש. בעיקר בולט השינוי בהסתברות זו בתקופות המעבר מגאות כלכלית לשפל כלכלי: בתקופת המעבר שקדמה לשפל הראשון היא הייתה 21% בקרב האוכלוסייה הערבית, ואילו בתקופת המעבר שקדמה לשפל השני 7% בלבד. ייתכן שההבדל נובע מהרקע הפוליטי של שתי התקופות. אחד הגורמים לשפל הכלכלי הראשון

⁸ עד 10 שנות לימוד.

היה החשש ההדדי ששרר בתחילת האנתיפאדה השנייה ופגע קשות בתעסוקתם של הערבים, ואילו תקופת השפל השנייה באה על רקע רגיעת מה במתיחות שבין שתי האוכלוסיות. ממצא זה תואם את התוצאות שהתקבלו אצל מיעארי, זוסמן וזוסמן (2008), אשר מצאו עלייה ניכרת בשיעורי ההפרדות של ערבים ממעסיקים בפירמות מעורבות לאחר פרוץ האנתיפאדה השנייה.

בחינת המצב בקרב גברים משכילים מראה כי בקבוצת אוכלוסייה זו ההסתברות שגברים יעזבו את מקום עבודתם גבוהה מההסתברות המקבילה בקרב היהודים, וההסתברות שיחזרו לתעסוקה בתקופות גאות כלכלית גבוהה מההסתברות המקבילה בקרב היהודים. ובהתאמה: ההסתברות שגברים ערבים בעלי השכלה גבוהה ייפלטו ממקום עבודתם בתקופת שפל כלכלי היא 9%, לעומת 7% בקרב מקביליהם היהודים. אולם ההסתברות שגברים ערבים בעלי השכלה גבוהה יחזרו לתעסוקה בתקופות גאות היא 34%, שהם 4 נקודות אחוז מעל ההסתברות המקבילה בקרב גברים יהודים משכילים. עם זאת גם כאן בולטת תופעת LIFO, שכן הנתונים מעידים שבתקופה שבה יצא המשק הישראלי מהמיתון של השנים 2001-2003 הייתה ההסתברות שגברים ערבים משכילים ימצאו עבודה נמוכה בכ-3 נקודות אחוז בהשוואה לזו של גברים יהודים משכילים.

ביקשנו לבחון גם את משך הזמן שעובר עד לכניסה לתעסוקה בתקופות של גאות כלכלית ואת משך הזמן עד ליציאה מתעסוקה בתקופות של שפל כלכלי. לוחות 7-10 מציגים את הממצאים הכלליים שמצאנו בהקשר זה. לוחות 7 ו-8 מציגים את מספר הרבעונים הממוצע למעבר מאי-תעסוקה לתעסוקה בתקופות גאות בקרב אלה שהיו במצב של אי-תעסוקה בתקופה שקדמה לשבוע הקובע.⁹ בתקופות הגאות עמד בקרב האוכלוסייה הערבית מספר הרבעונים הממוצע לקליטה בעבודה חדשה על 1.88 רבעונים, נמוך מהנתון המקביל בקרב האוכלוסייה היהודית (1.95 רבעונים). בחינת תוצאה זו לפי המגדר או רמת ההשכלה אינה משנה את תמונת המצב. מעניין שמספר הרבעונים הממוצע לקליטה בעבודה בקרב בעלי השכלה גבוהה מממוצע זה בקרב בעלי השכלה נמוכה. ייתכן שהדבר נובע מתהליך חיפוש ממושך יותר, או עקב יציאה משוק העבודה לתקופה ממושכת יותר במהלך הלימודים האקדמיים. עם זאת בחינה של תקופת המעבר משפל לגאות מראה כי מספר הרבעונים הממוצע לקליטה בעבודה באוכלוסייה הערבית היה בתקופה זו 1.95 רבעונים, לעומת 1.91 בקרב האוכלוסייה היהודית. והפער בקרב בעלי השכלה הנמוכה בולט במיוחד ועומד על כרבע רבעון (2.08 באוכלוסייה הערבית לעומת 1.82 באוכלוסייה היהודית). נראה שהמעסיקים שוכרים את מרבית העובדים בעלי השכלה הנמוכה בציבור היהודי, ואולי משום כך בתקופת מעבר משפל כלכלי לגאות כלכלית, כשהם צריכים תגבור, הם פונים לאוכלוסייה הערבית, שכוח העבודה שלה זמין וזול.

⁹ לפי הגדרת הלשכה המרכזית לסטטיסטיקה, "השבוע הקובע" הוא השבוע המסתיים בשבת שלפני בוא הסוקר למשק הבית.

לוחות 9 ו-10 מציגים את מספר הרבעונים הממוצע למעבר ממצב של תעסוקה למצב של אי-תעסוקה בתקופות של שפל כלכלי בקרב אלה שהיו במצב של תעסוקה בתקופה שקדמה לשבוע הקובע. מספר הרבעונים הממוצע לפליטה מעבודה באוכלוסייה הערבית עמד בתקופה זו על 1.83 רבעונים, לעומת 1.91 בקרב האוכלוסייה היהודית. עיקר הפער הוא בתחילת המעבר בין הגאות לשפל. לדוגמה, ברבעון האחרון של 2000 (תחילת האנתיפאדה השנייה) ובשני הרבעונים האחרונים של 2008 (נפילתה של חברת ליהמן) היה מספר הרבעונים הממוצע לפליטה מעבודה באוכלוסייה הערבית נמוך בכ- 0.15 רבעונים מהנתון המקביל באוכלוסייה היהודית.

נתון מעניין נוסף הוא רמת הפיזור של מספר הרבעונים הממוצע לפליטה מעבודה. יש הבדלים מהותיים בין השנים מבחינת פיזור מספר הרבעונים הממוצע לפליטה בתקופת שפל בקרב האוכלוסייה הערבית.¹⁰ תופעה זו אינה עולה מהנתונים של מספר הרבעונים הממוצע לקליטה בעבודה, שכן בהם אין פער של ממש ברמות הפיזור בין האוכלוסייה הערבית ליהודית. בחינת הנתונים לפי רמת ההשכלה או המגדר אינה מראה הבדלים בולטים מיוחדים.

תוצאות אלו מעידות על תופעת LIFO בשוק העבודה הישראלי. דהיינו, ציבור הערבים הם קבוצת האוכלוסייה הראשונה הנפגעת ממשברים כלכליים בתקופות שפל, שכן הם הראשונים שנפלטו ממקום העבודה שלהם והאחרונים שקוטפים את פירות הצמיחה הכלכלית בתקופות גאות בשעה שהם חווים קשיים במציאת עבודה.

כאמור, תוצאות אלו אינן ייחודיות לישראל. כבר בשנות השבעים מצא Freeman (1973) שבשוק העבודה האמריקאי יש אפליה נגד שחורים המתבטאת במשך זמן ארוך יותר למציאת עבודה, גם בתקופות גאות, וכן שאוכלוסייה זו היא הראשונה שנפלטת מתעסוקה בתקופות שפל. מסקנות דומות נמצאו בבחינת מעמדם של בני המיעוטים בארצות הברית (שחורים, היספנים ואנשים שמוצאם מזרח אסיה) ובבחינת מעמד המהגרים למדינות אירופה (כדוגמת הודים ופקיסטנים בבריטניה וטורקים בגרמניה).

3. מבנה שוק העבודה הישראלי

את ההסבר לממצאים שהבאנו – שיעורי האבטלה הגבוהים, קשיי התעסוקה ומעמדם הנחות של העובדים הערבים בשוק העבודה הישראלי – ניתן לייחס לשתי גישות בכלכלה על פי התאוריות הנאו-קלאסיות: הראשונה, גישת הכלכלה הדואלית; והשנייה, גישת המובלעת התעסוקתית.

על פי גישת הכלכלה הדואלית, השוק הישראלי אינו הומוגני כפי שטוענים כלכלנים קלאסיים אלא מפולח לשניים – שוק ראשי-מרכזי ושוק משני-פריפריאלי. בשוק המרכזי פועלות פירמות עתירות הון ומונופולים או אוליגופולים – כולם מאופיינים ברווחיות גדולה, בעמידות וביכולת לשלוט בשוק ובפעילותו כקובעי מחירים (price setters). בשיטה זו נפתחות לפנייהם הזדמנויות להרחיב את הונם ואת כוח העבודה

¹⁰ סטיית התקן של ממוצע רבעון הפליטה בקרב האוכלוסייה הערבית בתקופות שפל עומד על 0.13 רבעונים – פי ארבעה מהנתון המקביל בקרב האוכלוסייה היהודית.

שלהם וליהנות מיתרונות נוספים. השוק המשני ממוקם בפריפריה הכלכלית. הפירמות בשוק הזה נתונות בתחרות מתמדת והן לא יכולות לקבוע מחירים (price takers). הן קטנות ומעסיקות מעט עובדים, יש להן הון קטן והן פגיעות (לויין-אפשטיין, סמיונוב ואלון, 1995).

בין שני השווקים מתקיימות פעילות גומלין ותלות כך שהסקטור המרכזי מנצל את הסקטור הפריפריאלי. בתקופת צמיחה, עם עליית הביקושים, פירמות המרכז זקוקות לעזרת פירמות הפריפריה ומעבירות אליהן חלק מהעבודה. בתקופת שפל היצע העבודה נמוך ואין צורך בעבודתן של פירמות הפריפריה ולכן הן מצמצמות את פעילותן. בה בעת פירמות המרכז ועובדיהן אינם מרגישים בהשפעות ובתוצאות של תקופת השפל. "גמישותן" של פירמות הפריפריה היא המנוף להצלחה של פירמות המרכז וליכולת שלהן להבטיח לעובדיהן יציבות תעסוקתית. "גמישות" זו מתאפשרת מפני שהן מעסיקות קבוצות עובדים שאינן זוכות ליציבות תעסוקתית אלא עובדות רק כשיש צורך בכוח העבודה שלהן. לכן, על פי גישה זו, השוק המשני משרת את כלכלת השוק המרכזי ומעניק לה גמישות, יתרונות כלכליים ויכולת להבטיח ביטחון תעסוקתי לעובדיה. ומכאן שאין לצפות להיעלמותה של כלכלת הפריפריה ויש להתייחס אליה כאל תופעה קבועה בשוק העבודה (שם).

שטייר ולויין-אפשטיין (1998) מציינים כי לחלוקה זו לכלכלת מרכז ולכלכלת שוליים יש שלוש תוצאות: (1) היווצרות מועסקים משני סוגים: בסוג הראשון נכללים מועסקים בשוק המרכזי העוסקים במקצועות יוקרתיים, בעלי השכלה גבוהה שמניבה הכנסה גבוהה ואשר פותחת לפנייהם הזדמנויות וסיכוי להיות מועסקים. לסוג השני משתייכת קבוצת בני המיעוטים שחיים בפריפריה הכלכלית, למשל בני נוער, נשים וגברים ונשים מבוגרים שפרשו משוק העבודה, שאין להם סיכוי לתעסוקה. (2) התהוו הבדלים בצורות הניעות ובשיעוריהן בין הסקטורים ובתוכם: הסקטור הכלכלי נתפס כחוסם ניעות, ולכן יש ניעות מועטה בין הסקטורים. לדוגמה, עובדים מהמיעוט הערבי יתקשו למצוא עבודה מחוץ לשוק המשני, בייחוד כשמדובר בתפקידים בדרג גבוה. בדומה לכך, עובדים המועסקים במשלחי יד הנחשבים לפחות איכותיים יתקשו לעבוד במשלחי יד הנחשבים לאיכותיים יותר. (3) יש הבדל בין רמת התגמולים והיציבות התעסוקתית בשני הסקטורים.

הגישה השנייה היא גישת ה**מובלעת התעסוקתית**. לפי גישה זו מיעוטים אתניים מרוכזים באזורים גאוגרפיים מבודדים, לא מפותחים, והם אינם זוכים למשאבים כמו קבוצת הרוב. לכן עובדים ממיעוטים אתניים רגישים יותר למיתון בפעילות הכלכלית במשק. לפי התאוריה המכונה "תאוריית הצבא" (army theory), הם כמו כוח עבודה במילואים: קוראים להם לעזרה כאשר יש מחסור בכוח העבודה, ובתקופת מיתון – כאשר אין צורך בעזרתם – הם משוחררים ל"מחנות" האבטלה, ולכן הם סובלים מאבטלה גבוהה ומתמשכת יותר מקבוצת הרוב (Houghton et al., 1993).

עקב ההיבדלות (סגרגציה) המרחבית של האוכלוסייה הערבית ובגלל הצרכים שלה, השונים מאלה של היהודית, נוצרה בישראל מובלעת ערבית. שוק המובלעת מורכב מעובדים ערבים באזורים ערביים – בעיקר במערכות ממשלתיות ובמערכות חינוך

מקומיות – ובחברות בבעלות ערבית הפועלות במגזר היהודי (Al-Haj and Rosenfeld, 1992; Shavit, 1990).

יש הטוענים שכלכלת המובלעות מגנה על קבוצות המיעוט, כלומר היא מספקת להן הזדמנויות תעסוקתיות ומגנה עליהן מפני הצורך להשתלב בשוק העבודה המשני, דהיינו לעבוד בעבודות זמניות או חלקיות בשכר נמוך (Sanders and Nee, 1987). כך למשל, ערבים המועסקים בתוך המגזר הערבי, בעיקר בסקטור השירותים הציבוריים, חשופים פחות לאפליה ואפילו נהנים מכך שבתוך המגזר הערבי הם לא מתחרים עם עובדים יהודים (בן-דוד ואח', 2004). עם זאת כלכלת המובלעות – שנוצרה בעקבות היבדלות כלכלית על בסיס מגורים המתאימה למאפיינים אתניים, גזעיים או דתיים – מלמדת על אי-שוויון כלכלי ועל הזדמנויות תעסוקה מוגבלות (Sanders and Nee, 1987). יתר על כן, הזדמנויות העבודה המעטות מוטות מאוד לכיוון שירותים חברתיים ומוניציפליים, ואלה תלויים מאוד במדיניות הממשלה באשר להקצאת משאבי המדינה. בעתות משבר הקושי בולט במיוחד (בן-דוד ואח', 2004). אף על פי שביישובים הערביים מתרחשת פעילות כלכלית ענפה ומגוונת, למעשה אין בישראל כלכלה ערבית. הערבים אינם שולטים בשום ענף כלכלי, וכוח העבודה הערבי משתלב בתחומי התעסוקה הפשוטים יותר ובענפים הפחות יוקרתיים (מיעארי, 2005).

להבדיל משתי הגישות הקודמות של התאוריות הנא-קלסיות, תאורטיקנים פוסט-קלסיים טוענים כי שוק העבודה מתפקד בהתאם למנגנון נורמלי של היצע וביקוש. ההון האנושי האישי משמש את המועסקים כדי "לשווק" את עצמם בקרב מעסיקים מהשוק המרכזי, אך לפעמים המעסיקים אינם מביאים בחשבון את ההון הזה בבואם להעסיק עובדים, אלא המוצא הוא שגורם לאפליה. אף שהונם האנושי של בני המיעוט לא תמיד היה ערובה לפתיחת שערי התעסוקה לפנייהם אך האשמה לא אשמתם. ועדיין הם היו מקופחים בכל ההיבטים הכלכליים-התעסוקתיים: הם מפוטרים בקלות יתרה, מתקשים למצוא עבודה וסובלים מאפליה ממסדית כשהם מנסים להשתלב מחדש בשוק העבודה (שחאדה, 2004).

הגישה הקלסית לא הצליחה להסביר את העלייה המתמשכת בשיעורי האבטלה לאחר המשבר בשנות השבעים באירופה ובארצות הברית, ולכן אנו סבורים שהמכניזם של ירידת שכר שיעלה את הביקוש לעובדים כדי להגיע לאיזון עם ההיצע לא יכול להיות הסבר מתקבל על הדעת לקשיי התעסוקה בקרב הערבים בישראל. לפיכך התייחסות לשוק העבודה הישראלי כשוק עבודה מחולק ומפוצל לשניים יכולה לספק הסבר חלקי לקשיי התעסוקה בקרב הערבים בישראל. נעיר כי רמות האבטלה הגבוהות בקרב קבוצות מיעוט מוסברות גם באי-התאמה בין רמת השכלתם ובין הביקוש הגובר להשכלה גבוהה, במיוחד בשוק העבודה הישראלי אשר עבר תהליך של מודרניזציה מאז אמצע שנות התשעים.

ה. סיכום

מאמר זה בוחן את מצבם של הערבים והיהודים בשוק העבודה הישראלי על בסיס המודל של שוק עבודה מפוצל. שוק עבודה מפוצל מורכב משני שוקי משנה – שוק עבודה עיקרי ושוק עבודה משני. בישראל ממוקם שוק העבודה העיקרי במרכז המדינה, ועיקר המועסקים בו באים מקרב האוכלוסייה היהודית. האוכלוסייה הערבית, שחיה ברובה המכריע בפריפריה, נאלצת לפנות רק לשוק העבודה המשני, ולפיכך היא נתונה לתנודות מהותיות יותר במצב התעסוקה שלה. בתקופות של שפל כלכלי היא הראשונה שנפלטת ממקום העבודה, ובתקופות של גאות כלכלית היא האחרונה שחוזרת לתעסוקה.

הנתונים שהצגנו לשנים 1995-2009 באשר לתמורות בשיעורי ההשתתפות בשוק העבודה, בתעסוקה ובאבטלה מעידים על מגמה זו. וכך, בשנות הגאות ירדו שיעורי האבטלה באוכלוסייה היהודית קודם שנרשם שיפור של ממש בקרב האוכלוסייה הערבית, ובשנות השפל, לעומת זאת, היו שיעורי האבטלה באוכלוסייה הערבית הראשונים שעלו. בחינה של נתוני שוק העבודה לאורך זמן מגלה כי שיעורי התעסוקה וההשתתפות בשוק העבודה בקרב הציבור הערבי נמוכים בעיקר בשל שיעורי ההשתתפות הנמוכים בקרב הנשים הערביות. גם השיפור הניכר שחל עם הזמן בנתון זה לא הביא לצמצום הפער בשיעורי ההשתתפות בין הנשים היהודיות לערביות. בחינת שיעורי ההשתתפות והתעסוקה על ציר הזמן מראה כי יש מגמת צמיחה בשיעורים אלו בקרב האוכלוסייה היהודית.

עיקר המאמר עוסק בהסתברויות למעבר בין מצבי תעסוקה בתקופות של גאות ושפל כלכליים. התוצאות שקיבלנו מראות שההסתברות בקרב האוכלוסייה הערבית למעבר מתעסוקה לאי-תעסוקה בתקופות שפל גבוהה בשיעור ניכר מההסתברות המקבילה בקרב הציבור היהודי. לעומת זאת ההסתברות לעבור למצב של תעסוקה בעתות גאות נמוכה במידה ניכרת בקרב האוכלוסייה הערבית. בחינת הנתונים על בסיס המגדר או ההשכלה מלמדת כי הם אינם משפיעים על תוצאה זו השפעה של ממש. עם זאת יש פערים בין הקבוצות: קבוצת האוכלוסייה הסובלת ביותר מתופעה זו היא אוכלוסיית הנשים בעלות ההשכלה הנמוכה, ובקרב גברים משכילים ערבים ההסתברות שהם יחזרו לתעסוקה גבוהה מההסתברות המקבילה אצל יהודים.

בחנו גם את משך הזמן הדרוש למצוא מקום עבודה בתקופת גאות ואת משך הזמן העובר עד הפליטה ממקום העבודה בתקופת שפל. בהקשר זה קיבלנו תוצאות מפתיעות במידת מה. מתברר שמספר הרבעונים הממוצע למעבר ממצב של אי-תעסוקה לתעסוקה בתקופת גאות כלכלית נמוך בקרב האוכלוסייה הערבית ביחס לנתון המקביל אצל היהודים. כלומר, בני האוכלוסייה הערבית מקדימים לחזור למצב של תעסוקה לעומת העובדים היהודים. הממצא על התקופה הראשונה של המעבר משפל לגאות מעיד על מצב הפוך. כלומר, הממצא עבור משך הזמן שעובר עד לפליטה מתעסוקה ועד למעבר למצב של אי-תעסוקה עולה בקנה אחד עם ההשערות שלנו. וכך, מספר הרבעונים הממוצע לפליטה מתעסוקה נמוך מאוד בקרב האוכלוסייה הערבית, ורמת הפיזור שלו באוכלוסייה זו גבוהה במידה ניכרת מזו שבאוכלוסייה היהודית.

תוצאות אלו מעידות על תופעת ה-LIFO (Last In First Out) בשוק העבודה הישראלי. הביטוי שלה הוא שהציבור הערבי נפגע ראשון ממשברים כלכליים בתקופות שפל – הערבים הם הראשונים שנפלטו ממקום העבודה שלהם והאחרונים שקוטפים את פירות הצמיחה הכלכלית בתקופות גאות כאשר הם נתקלים בקשיים למצוא מקום עבודה חדש.

התוצאות מבליטות את חומרת הפיצול של שוק העבודה הישראלי, שמעצים את תופעת ה-LIFO. המסקנה היא שחשוב לתת הזדמנות לאוכלוסייה הערבית ולשלב את המועסקים הערבים במגוון תחומי התעסוקה בכלכלה הראשונית. פתיחת ההזדמנויות יכולה לסגור את הפערים בין האוכלוסייה הערבית לבין האוכלוסייה היהודית ולערוב בכך לחברה ישראלית שוויונית, צודקת וחסינה יותר. התהליך צריך להתחיל מתוך החברה הערבית:

- יש לעודד תלמידי בתי ספר ערביים ללמוד מקצועות טכנולוגיים.
- יש לדרבן סטודנטים ערבים באקדמיה ללמוד מקצועות מבוקשים בכלכלה הראשונית.
- יש להסב אקדמאים ערבים לטכנולוגיה העילית.
- יש לפעול לשיווק מועמדים ערבים לחברות שפועלות בכלכלה הראשונית.
- יש לקדם את האוכלוסייה הערבית כך שהיא תיחשב קבוצת הון חברתי. תדמית כזאת יכולה לעזור בשילוב האקדמאים הערבים בכלכלה העילית הממוקמת בשוק המרכזי.
- יש לפתח אזורי תעשייה באזורי המגורים הערביים ולהקים מפעלי טכנולוגיה עילית שיעסיקו את בני האוכלוסייה הערבית סמוך למקום מגוריהם (גיבארין, 2007).

היות והמסקנות של מחקרנו מבליטות את העובדה שתופעת ה-LIFO ניכרת במיוחד בקרב הנשים הערביות בעלות ההשכלה הנמוכה, אנו מציעים –

- לפעול ליצירת מקומות עבודה ההולמים את הכישורים של אותן נשים לא רק בתחום היזמות העסקית ולא רק בעבודות מסורתיות, אלא גם בתעשייה עילית שיכולה לספק לאותן עובדות תעסוקה שאינה מחייבת השכלה גבוהה ואשר יכולה להיעשות במקצועיות לאחר הכשרה מתאימה.
 - אולם היות שייצירת מקומות עבודה אינה ערובה לביטחון תעסוקתי והעובדים בכל זאת עלולים להיפלט ממקום העבודה שלהם ולעבור למצב של אי-תעסוקה, אנו ממליצים ש –
 - משרדי הממשלה יבנו תכניות וילוו את המועסקים ואת המעסיקים. כך הם ישכילו לזהות שינויים סביבתיים שעלולים להפיל ענפים כלכליים מסוימים.
- חיזוי בעיות עתידיות ופעילות מונעת למצבי אבטלה ואי-תעסוקה יהיו הערובה לכך שמועסקים ייהנו מביטחון כלכלי ותעסוקתי (עבודה במקום אחד, לאורך זמן).

מקורות

אחדות, לאה, ויקטור לביא, וויקטור סולה, 2000. "האבטלה בישראל בפרספקטיבה של העשור האחרון: מגמות, מאפיינים ודפוסי שינוי", **רבעון לכלכלה** 47(3): 303-374.

אמיר, שמואל, ודניאל גוטליב, 2005. **כניסת זרים ודחיקת מקומיים מתעסוקה בישראל**, מאמר לדיון מס' 25.05, ירושלים: משרד התמ"ת, מינהל תכנון מחקר וכלכלה.

בן-דוד, דן, אבנר אחיטוב, נח לוי-אפשטיין, ורחיה שטייר, 2004. "תוכנית מתאר לשיפור מצב התעסוקה בישראל", אוניברסיטת תל אביב:
<http://www.tau.ac.il/~danib/israel/LaborCommitteeReport.pdf>

בר-אל, רפאל, 1993. **הפיתוח הכלכלי של המגזר הערבי**, הרצליה: המרכז היהודי-ערבי לפיתוח כלכלי.

גיבארין, יוסף, 2010. **תעסוקת ערבים בישראל: האתגר של הכלכלה הישראלית**, ירושלים: המכון הישראלי לדמוקרטיה, פורום קיסריה.

----, 2007. **אסטרטגיה לפיתוח התעסוקה בקרב הערבים בישראל: חזון הרחבתו של המעמד הבינוני הערבי**, חיפה: הטכניון מכון טכנולוגי לישראל, מוסד שמואל נאמן למחקר מתקדם במדע וטכנולוגיה.

גרא, רמסיס, ורפאלה כהן, 2001. "עוני בקרב ערבים בישראל ומקורות לאי-שוויון בין ערבים ליהודים", **רבעון לכלכלה** 48(4): 543-571.

דובמן, פולינה, 2010. **מחזורי המיתון בישראל וזעזועים פיננסיים ומקרו-כלכליים: עיתוים ועצמתם**, סדרת מאמרים לדיון, מחקר מס' 2010.08, ירושלים: בנק ישראל, חטיבת המחקר.

הלשכה המרכזית לסטטיסטיקה, **השנתון הסטטיסטי לישראל**, סקרי כוח אדם (שנים שונות).

זוסמן, נעם, ודמיטרי רומנוב, 2005. "אושר העממים: שביעות רצונם של ישראלים מחייהם", **סקר בנק ישראל** 77: 105-138.

זעירא, יוסף, 2004. **המדיניות המקרו-כלכלית: הקטנת האבטלה וצמצום הפערים בדרך לצמיחה כלכלית**, מחקר מדיניות 52, ירושלים: המכון הישראלי לדמוקרטיה.

חיידר, עלי, 2009. **דו"ח סיכוי 2008: מדד השוויון בין האזרחים היהודים והערבים בישראל**, ירושלים וחיפה: סיכוי – העמותה לקידום שוויון אזרחי.

ישיב, ערן, וניצה קסיר, 2009. **דפוס השתתפות של ערביי ישראל בשוק העבודה**, סדרת מאמרים לדיון, מחקר מס' 11.2009, ירושלים: בנק ישראל חטיבת המחקר.

לוי-אפשטיין, נח, מאגיד אלחאג', ומשה סמיונוב, 1994. **הערבים בישראל בשוק העבודה**, ירושלים: מכון פלורסהיימר למחקרי מדיניות.

לוי-אפשטיין, נח, סמיונוב, משה, וסיגל אלון, 1995. **הדינמיקה של אבטלה ותת-תעסוקה (Underemployment)**, נייר לדיון מס' 95-1, תל אביב: המרכז לפיתוח ע"ש פנחס ספיר.

מיעארי, סאמי, 2005. "הדינמיקה של אבטלה בקרב הערבים בישראל: עדויות מנתוני פנל", בתוך: עזיז חידר (עורך), **החברה הערבית בישראל: אוכלוסייה, חברה, כלכלה**, ירושלים: מכון ון ליר בירושלים, הוצאת הקיבוץ המאוחד, כרך ב, עמ' 358-313.

#94787875=KotarApp/Viewer.aspx?nBookID/http://www.kotar.co.il

none.7.1180.2

מיעארי, סאמי, אסף זוסמן, ונעם זוסמן, 2008. **סכסוכים אתניים והיפרדות ממעסיקים**, מאמר לדיון מס' 04.2008, ירושלים: בנק ישראל.

מיעארי, סאמי, עולא נבואני, ונביל חטאב, 2011. "מגמות בפערי שכר בין ערבים ליהודים, 1997-2009", ירושלים: המכון הישראלי לדמוקרטיה.

סבירסקי, שלמה, אתי קונור-אטיאס, וטטיאנה קולובוב, 2008. **אזרחי ישראל הערבים אינם שותפים לצמיחה**, תל אביב: מרכז אדוה.

שחאדה, מטאנס, 2004. **אבטלה והדרה: המיעוט הערבי בשוקי העבודה בישראל**, חיפה: מדה-אלכרמל.

שטייר, חיה, ונח לוי-אפשטיין, 1998. "המבנה הסקטוריאלי של שוק העבודה בישראל", **מגמות לא(2)**: 132-111.

Al-Haj, Majid, and Henry Rosenfeld, 1990. *Arab Local Government in Israel*, Boulder: Westview Press.

Aromolaran, Adebayo B., 2004. *Female Schooling, Non-Market Productivity, and Labor Market Participation in Nigeria*, Discussion Paper no. 879, EGC.

- Beenstock, Michael, and Ruth Klinov, 1998. *The Determinants of Separations From employment: Israel, 1969-1992*, Discussion Paper no. 98.02, The Maurice Falk Institute for Economic Research in Israel.
- Bevelander, Pieter, and Sandra Groenveld, 2007. *How Many Hours Do You Have to Work to Be Integrated? Full Time and Part Time Employment of Native and Ethnic Minority Women in the Netherlands*, IZA Discussion Papers 2684, Institute for the Study of Labor (IZA).
- Cohn, Samuel, and Mark Fossett, 1996. "What Spatial Mismatch? The Proximity of Blacks to Employment in Boston and Houston," *Social Force* 75: 557-573.
- D'Amico, Ronald, and Nan L. Maxwell, 1995. "The Continuing Significance of Race in Minority Male Joblessness," *Social Force* 73: 969-991.
- Drew, David, John Gray, and Nicholas Sime, 1992. *Against the Odds: The Education and Labour Market Experiences of Black Young People*, Youth Cohort Series no. 19, Sheffield, Department of Employment.
- Ellwood, David T., 1986. "The Spatial Mismatch Hypothesis: Are there Teenage Jobs Missing in the Ghetto?" in: Richard B. Freeman and Harry J. Holzer (eds.), *The Black Youth Employment Crisis*, Chicago: University of Chicago Press, pp. 147-151.
- Fieldhouse, Edward, and Myles I. Gould, 1998. "Ethnic Minority Unemployment and Local Labour Market Conditions in Great Britain," *Environment and Planning* 30: 833-853.
- Freeman, Richard B., 1973. "Changes in the Labor Market for Black Americans, 1948-72," *Brookings Papers on Economic Activity* 1: 67-131.
- Haughton, Graham, Steve Johnson, Liam Murphy, and Kevin Thomas, 1993. *Local Geographies of Unemployment*, Averbury, UK: Aldershot.

Heath, Anthony, and Sin Yi Cheung, 1998. "Education and occupation in Britain," in: Walter Mueller and Yossi Shavit (eds.), *From School to Work: A Comparative Study of Educational Qualifications and Occupational Destinations*, Oxford: Clarendon Press, pp. 71-101.

----- (with Shawna N. Smith) (eds.), 2007. *Unequal Chances: Ethnic Minorities in Western Labour Markets*, Oxford, UK: Oxford University Press.

Heath, Anthony, and Dorren McMahon, 1999. *Ethnic Differences in the Labour Market: The Role of Education and Social Class Origins*, Working Paper 69, Centre for Research into Elections and Social Trends (CREST): <http://www.crest.ox.ac.uk/papers/p69.pdf>

Jones, Trevor, 1993. *Britain's Ethnic Minorities: An Analysis of the Labour Force Survey*, London: Policy Studies Institute.

Khattab, Nabil, 2002. "Ethnicity and Female Labour Market Participation: A New Look at the Palestinian Enclave in Israel," *Work, Employment and Society* 16 (1): 91-110.

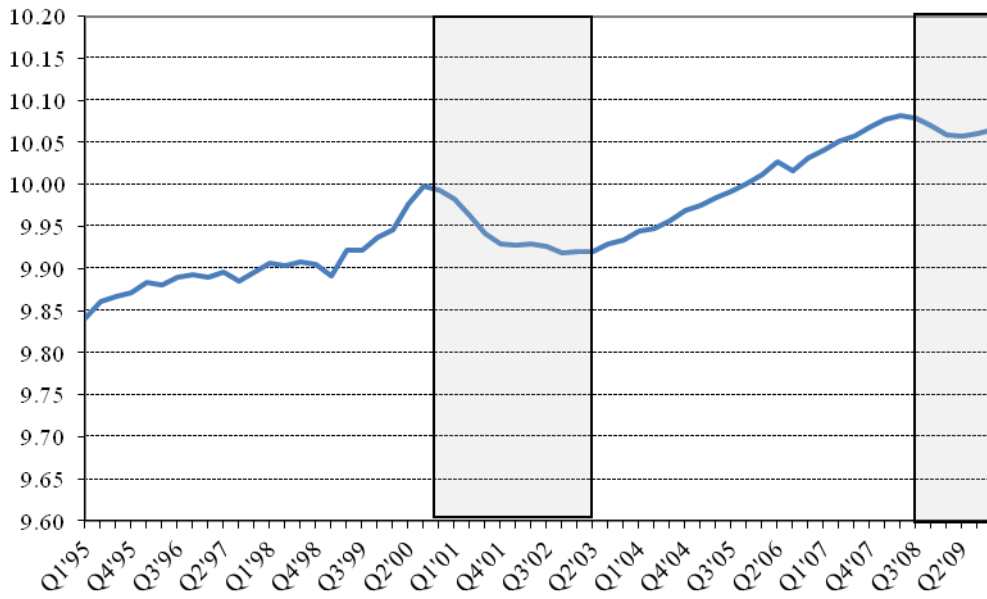
-----, 2006. "Ethnic and Regional Determinants of Unemployment in the Israeli Labour Market: A Multilevel Model," *Regional Studies* 40 (1): 93-105.

Kraus, Vered, Yossi Shavit, and Meir Yaish, 1998. "Gender and Ethnic Differences in the Transition from School to Work in Israel," in: Yossi Shavit and Walter Muller (eds.), *From School to Work: A Comparative Study of Educational Qualifications and Occupational Destination*, Oxford: Clarendon Press, pp. 221-251.

Kraus, Vered, and Yuval Yonay, 2000. "The Power and Limits of Ethnonationalism: Palestinians and Eastern Jews in Israel, 1974-1991," *British Journal of Sociology* 51: 525-551.

- Lewin-Epstein, Noah, and Moshe Semyonov (with J. W. Wright Jr), 1999. "The Israeli Dilemma Over Economic Discrimination and Labour-Market Competition," in: J. W. Wright Jr (ed.), *The Political Economy of Middle East Peace*, London: Routledge, pp. 109-127.
- Mouw, Ted, 2000. "Job Relocation and the Relocation and the Racial Gap in Unemployment in Detroit and Chicago, 1980 to 1990," *American Sociological Review* 65: 730-753.
- Phalet, Karen, and Anthony Heath, 2010. "From Ethnic Boundaries to Ethnic Penalties: Urban Economies and the Turkish Second Generation," *American Behavioral Scientist* 53 (12): 1824-1850.
- Sa'adi, Ahmad H., and Noah Lewin-Epstein, 2001. "Minority Labour Force Participation in the Post-Fordist Era: the Case of the Arabs in Israel," *Work, Employment and society* 14 (4): 781-802.
- Sanders, Jimmy M., and Victor Nee, 1987. "Limits of Ethnic Solidarity in the Enclave Economy," *American Sociological Review* 52 (6): 745-767.
- Shavit, Yossi, 1992. "Arabs in the Israeli Economy: A Study of the Enclave Hypothesis," *Israel Social Science Research* 7: 1-2.
- Stewart, Mark B., 1982. *Racial Discrimination and Occupational Attainments in Britain*, London: Centre for Labour Economics, LSE.
- Wilson, William J., 1987. *The Truly Disadvantaged*, Chicago: university of Chicago Press.
- Yonay, Yuval, and Vered Kraus, 2001. "Strategies of Economic Endurance: Israeli Palestinians in the Ethnic Economy and the Public Sector," *Research in Social Stratification and Mobility* 18: 207-247.

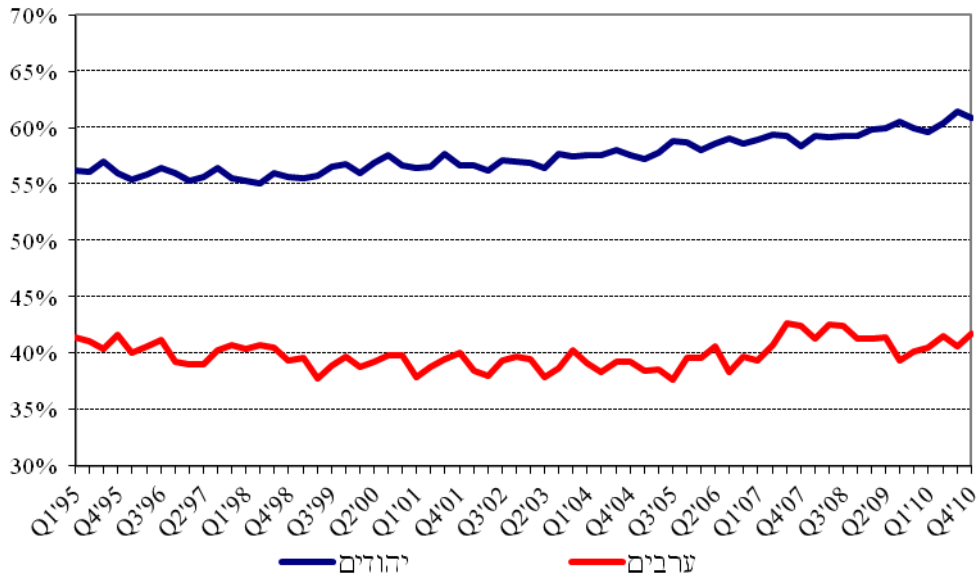
תרשים 1: התפתחות התוצר לנפש ומחזורי העסקים בישראל, 1995-2009



* תקופות המיתון מסומנות באפור.

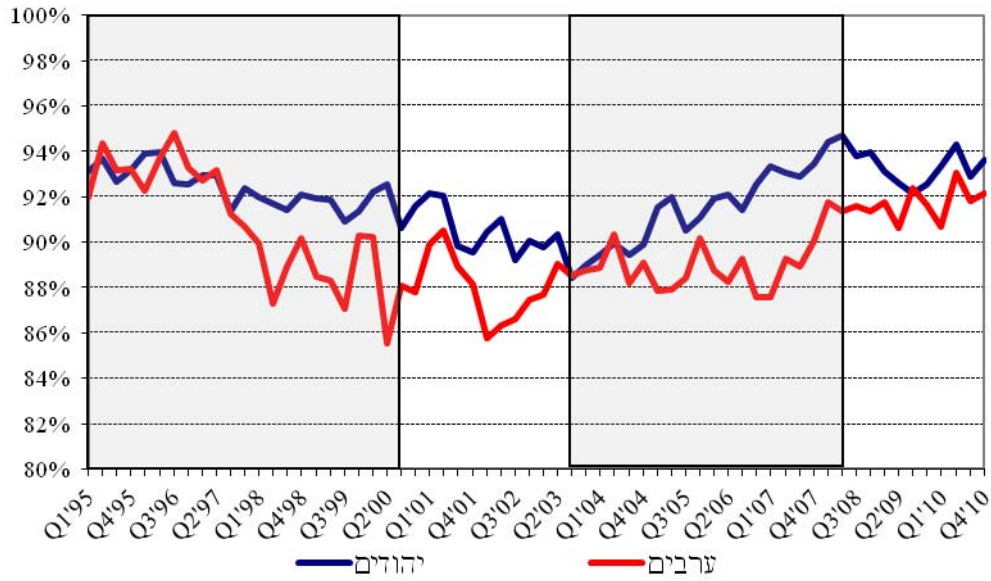
מקור: דובמן, 2010.

תרשים 2: התפתחות שיעורי השתתפות בכוח העבודה בקרב יהודים וערבים, 1995-2010



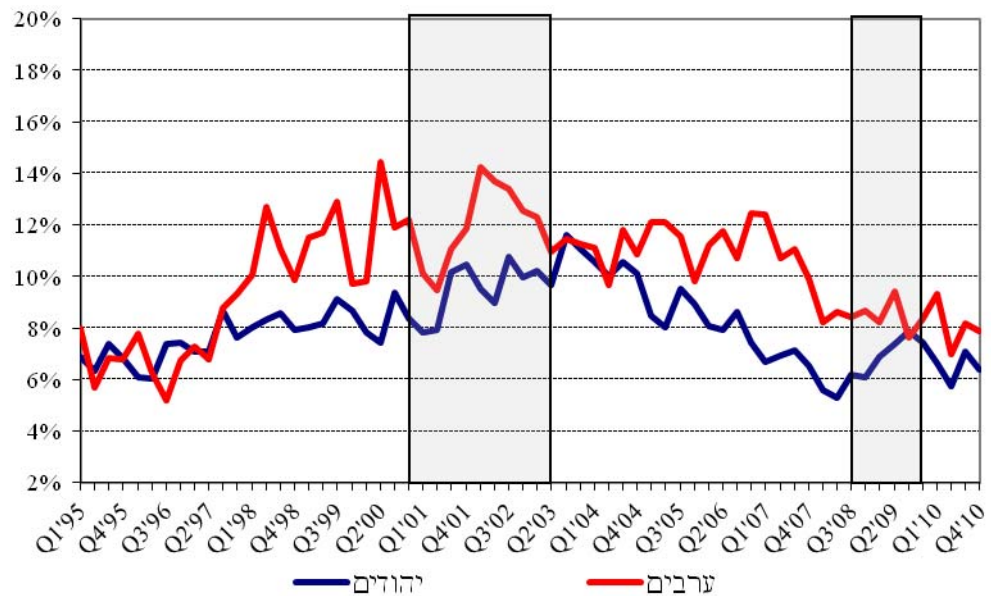
מקור: סקרי כוח אדם 1995-2010, הלשכה המרכזית לסטטיסטיקה.

תרשים 3: התפתחות שיעורי המועסקים בקרב יהודים וערבים; 2010-1995



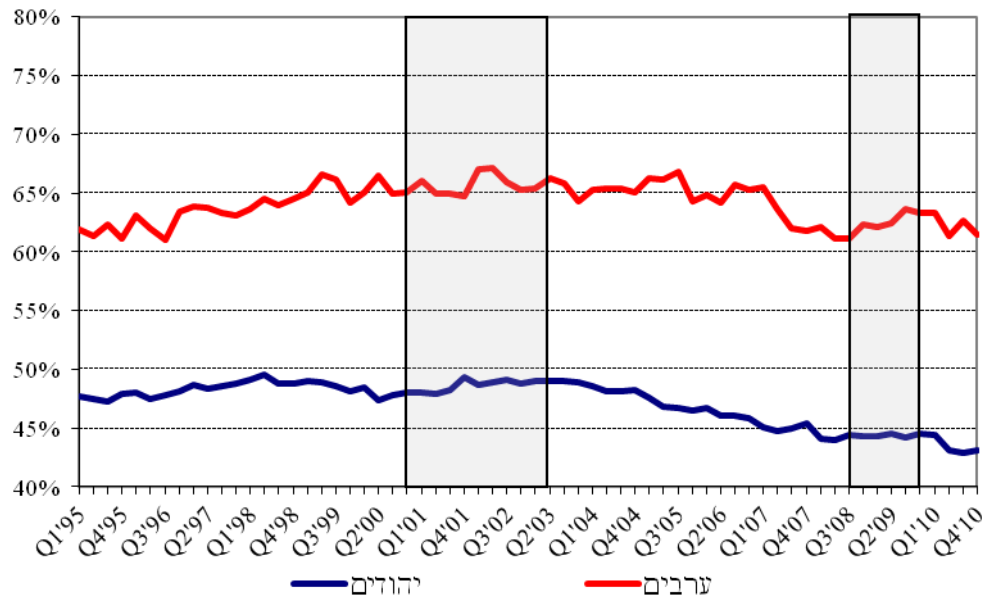
מקור: סקרי כוח אדם 2010-1995, הלשכה המרכזית לסטטיסטיקה.
 הערה: תקופות הצמיחה מסומנות באפור.

תרשים 4: התפתחות שיעורי המובטלים בקרב יהודים וערבים; 2010-1995



מקור: סקרי כוח אדם 2010-1995, הלשכה המרכזית לסטטיסטיקה.
 הערה: תקופות המיתון מסומנות באפור.

תרשים 5: התפתחות שיעורי הלא מועסקים בקרב יהודים וערבים; 1995-2010



מקור: סקרי כוח אדם 1995-2010, הלשכה המרכזית לסטטיסטיקה.
 הערה: תקופות המיתון מסומנות באפור.

לוח 1: הסתברויות למעבר בין מצבי תעסוקה; ערבים; 2009-1996

3. מאי-השתתפות			2. מאבטלה			1. מתעסוקה			מחזור העסקים	
לא-השתתפות	לאבטלה	לתעסוקה	לא-השתתפות	לאבטלה	לתעסוקה	לא-השתתפות	לאבטלה	לתעסוקה		
0.91	0.01	0.08	0.33	0.17	0.49	0.09	0.03	0.88	1996	מעבר בתוך תקופת הגאות
0.91	0.02	0.07	0.38	0.13	0.49	0.11	0.05	0.84	1997	מעבר בתוך תקופת הגאות
0.89	0.02	0.09	0.35	0.21	0.44	0.11	0.05	0.84	1998	מעבר בתוך תקופת הגאות
0.91	0.02	0.07	0.40	0.25	0.35	0.11	0.05	0.83	1999	מעבר בתוך תקופת הגאות
0.88	0.03	0.09	0.39	0.24	0.37	0.12	0.07	0.82	Q1,2,3-2000	מעבר בתוך תקופת הגאות
0.91	0.02	0.07	0.31	0.28	0.40	0.13	0.05	0.82	Q4-2000	מעבר מגאות לשפל
0.90	0.02	0.08	0.45	0.23	0.32	0.12	0.05	0.84	Q1,2,3-2001	מעבר מגאות לשפל
0.90	0.02	0.08	0.39	0.18	0.43	0.09	0.07	0.84	Q4-2001	מעבר בתוך תקופת השפל
0.89	0.04	0.07	0.39	0.30	0.31	0.11	0.06	0.83	2002	מעבר בתוך תקופת השפל
0.90	0.03	0.07	0.36	0.28	0.35	0.11	0.05	0.84	Q1,2-2003	מעבר בתוך תקופת השפל
0.89	0.03	0.08	0.28	0.44	0.28	0.10	0.05	0.85	Q3,4-2003	מעבר משפל לגאות
0.90	0.03	0.08	0.36	0.28	0.35	0.10	0.04	0.86	Q1,2-2004	מעבר משפל לגאות
0.89	0.03	0.08	0.39	0.31	0.30	0.13	0.03	0.85	Q3,4-2004	מעבר בתוך תקופת הגאות
0.90	0.03	0.07	0.41	0.33	0.26	0.12	0.04	0.85	2005	מעבר בתוך תקופת הגאות
0.89	0.04	0.07	0.48	0.24	0.28	0.10	0.03	0.87	2006	מעבר בתוך תקופת הגאות
0.87	0.05	0.08	0.45	0.21	0.34	0.11	0.03	0.86	2007	מעבר בתוך תקופת הגאות
0.86	0.03	0.11	0.45	0.19	0.36	0.10	0.04	0.86	Q1,2-2008	מעבר בתוך תקופת הגאות
0.88	0.02	0.10	0.46	0.25	0.29	0.12	0.04	0.85	Q3,4-2008	מעבר מגאות לשפל
0.88	0.03	0.09	0.43	0.22	0.35	0.12	0.05	0.83	Q1,2-2009	מעבר מגאות לשפל
0.91	0.03	0.07	0.42	0.19	0.39	0.12	0.03	0.85	Q3,4-2009	מעבר בתוך תקופת השפל

מקור: פנל-מיקרו מסקרי כוח אדם של הלשכה המרכזית לסטטיסטיקה לשנים 1995-2009, עיבודי המחברים. קובץ זה הוכן באמצעות מאגר הנתונים של האוניברסיטה העברית בירושלים.

הערות:

- במדגם נכללה כל האוכלוסייה הערבית, גילאי העבודה בישראל.
- בהגדרה של ערבים נכללו מוסלמים, דרוזים ונוצרים שנולדו בישראל.
- בשנת 2001 נוספה לקריטריונים של הלשכה המרכזית לסטטיסטיקה ההבחנה בין נוצרי ערבי לנוצרי אחר, ולכן לא נכללו בלוח נתונים על נוצרים שאינם ערבים או על מרואיינים בלי סיווג דת שנכללו בהגדרה לפני 2001.
- המדגם אינו כולל בדווים ופרטים החיים במוסדות.
- במדגם של הערבים לא נכללו עובדים פלסטינים ממזרח ירושלים.
- הסתברות המעבר ממצב J למצב t מחושבת בחלוקה של מספר הפרטים שעברו למצב J במספר הפרטים שנמצאים במצב I בתקופה t-1.

לוח 2: הסתברויות למעבר בין מצבי תעסוקה; יהודים; 2009-1996

3. מאי-השתתפות			2. מאבטלה			1. מתעסוקה			מחזור העסקים	
השתתפות לאי-	לאבטלה	לתעסוקה	השתתפות לאי-	לאבטלה	לתעסוקה	השתתפות לאי-	לאבטלה	לתעסוקה		
0.84	0.03	0.13	0.36	0.18	0.45	0.09	0.03	0.88	1996	מעבר בתוך תקופת הגאות
0.85	0.03	0.12	0.34	0.20	0.45	0.09	0.03	0.87	1997	מעבר בתוך תקופת הגאות
0.86	0.04	0.11	0.34	0.21	0.45	0.09	0.04	0.87	1998	מעבר בתוך תקופת הגאות
0.85	0.04	0.11	0.30	0.22	0.48	0.08	0.04	0.88	1999	מעבר בתוך תקופת הגאות
0.85	0.04	0.11	0.34	0.19	0.47	0.09	0.03	0.88	Q1,2,3-2000	מעבר בתוך תקופת הגאות
0.85	0.04	0.11	0.32	0.22	0.46	0.09	0.03	0.88	Q4-2000	מעבר מגאות לשפל
0.85	0.04	0.11	0.34	0.22	0.44	0.08	0.04	0.88	Q1,2,3-2001	מעבר מגאות לשפל
0.86	0.04	0.11	0.35	0.29	0.35	0.08	0.05	0.87	Q4-2001	מעבר בתוך תקופת השפל
0.85	0.04	0.10	0.33	0.24	0.43	0.09	0.04	0.87	2002	מעבר בתוך תקופת השפל
0.87	0.04	0.09	0.29	0.27	0.43	0.08	0.04	0.88	Q1,2-2003	מעבר בתוך תקופת השפל
0.85	0.05	0.10	0.31	0.30	0.40	0.08	0.04	0.88	Q3,4-2003	מעבר משפל לגאות
0.85	0.05	0.10	0.30	0.28	0.43	0.07	0.04	0.89	Q1,2-2004	מעבר משפל לגאות
0.85	0.05	0.10	0.33	0.25	0.41	0.08	0.04	0.88	Q3,4-2004	מעבר בתוך תקופת הגאות
0.85	0.04	0.11	0.30	0.25	0.46	0.07	0.04	0.90	2005	מעבר בתוך תקופת הגאות
0.85	0.04	0.11	0.31	0.24	0.45	0.07	0.03	0.90	2006	מעבר בתוך תקופת הגאות
0.85	0.04	0.11	0.30	0.19	0.51	0.07	0.03	0.90	2007	מעבר בתוך תקופת הגאות
0.86	0.03	0.11	0.31	0.20	0.48	0.07	0.02	0.91	Q1,2-2008	מעבר בתוך תקופת הגאות
0.86	0.03	0.11	0.33	0.18	0.49	0.07	0.03	0.90	Q3,4-2008	מעבר מגאות לשפל
0.86	0.03	0.11	0.31	0.23	0.45	0.07	0.04	0.90	Q1,2-2009	מעבר מגאות לשפל
0.85	0.04	0.12	0.32	0.22	0.45	0.07	0.04	0.89	Q3,4-2009	מעבר בתוך תקופת השפל

מקור: פנל-מיקרו מסקרי כוח אדם של הלשכה המרכזית לסטטיסטיקה לשנים 1995-2009, עיבודי המחברים. קובץ זה הוכן באמצעות מאגר הנתונים של האוניברסיטה העברית בירושלים.

הערות:

- במדגם נכללה כל האוכלוסייה היהודית, גילאי העבודה בישראל.
- המדגם אינו כולל פרטים חיים במוסדות.
- הסתברות המעבר ממצב i למצב j בזמן t מחושבת בחלוקה של מספר הפרטים שעברו למצב j במספר הפרטים שנמצאים במצב i בתקופה t-1.

לוח 3: הסתברויות למעבר בין מצבי תעסוקה; גברים בני 25-54 בעלי השכלה נמוכה; 1996-2009

יהודים				ערבים				מחזור העסקים	
מאי-תעסוקה		מתעסוקה		מאי-תעסוקה		מתעסוקה			
לא-תעסוקה	לתעסוקה	לא-תעסוקה	לתעסוקה	לא-תעסוקה	לתעסוקה	לא-תעסוקה	לתעסוקה		
0.69	0.31	0.08	0.92	0.74	0.26	0.10	0.90	1996	מעבר בתוך תקופת הגאות
0.76	0.24	0.10	0.90	0.77	0.23	0.14	0.86	1997	מעבר בתוך תקופת הגאות
0.80	0.20	0.12	0.88	0.78	0.22	0.15	0.85	1998	מעבר בתוך תקופת הגאות
0.71	0.29	0.11	0.89	0.78	0.22	0.18	0.82	1999	מעבר בתוך תקופת הגאות
0.73	0.27	0.10	0.90	0.75	0.25	0.15	0.85	Q1,2,3-2000	מעבר בתוך תקופת הגאות
0.73	0.27	0.10	0.90	0.78	0.22	0.21	0.79	Q4-2000	מעבר מגאות לשפל
0.69	0.31	0.09	0.91	0.80	0.20	0.13	0.87	Q1,2,3-2001	מעבר מגאות לשפל
0.79	0.21	0.09	0.91	0.82	0.18	0.12	0.88	Q4-2001	מעבר בתוך תקופת השפל
0.77	0.23	0.12	0.88	0.85	0.15	0.15	0.85	2002	מעבר בתוך תקופת השפל
0.78	0.22	0.15	0.85	0.85	0.15	0.14	0.86	Q1,2-2003	מעבר בתוך תקופת השפל
0.83	0.17	0.08	0.92	0.83	0.17	0.10	0.90	Q3,4-2003	מעבר משפל לגאות
0.79	0.21	0.12	0.88	0.75	0.25	0.16	0.84	Q1,2-2004	מעבר משפל לגאות
0.78	0.22	0.09	0.91	0.82	0.18	0.11	0.89	Q3,4-2004	מעבר בתוך תקופת הגאות
0.74	0.26	0.09	0.91	0.78	0.22	0.10	0.90	2005	מעבר בתוך תקופת הגאות
0.82	0.18	0.07	0.93	0.81	0.19	0.10	0.90	2006	מעבר בתוך תקופת הגאות
0.70	0.30	0.12	0.88	0.79	0.21	0.13	0.87	2007	מעבר בתוך תקופת הגאות
0.77	0.23	0.06	0.94	0.75	0.25	0.12	0.88	Q1,2-2008	מעבר בתוך תקופת הגאות
0.81	0.19	0.12	0.88	0.71	0.29	0.07	0.93	Q3,4-2008	מעבר מגאות לשפל
0.70	0.30	0.08	0.92	0.73	0.27	0.11	0.89	Q1,2-2009	מעבר מגאות לשפל
0.79	0.21	0.10	0.90	0.81	0.19	0.12	0.88	Q3,4-2009	מעבר בתוך תקופת השפל

מקור: פנל-מיקרו מסקרי כוח אדם של הלשכה המרכזית לסטטיסטיקה לשנים 1995-2009, עיבודי המחברים. קובץ זה הוכן באמצעות מאגר הנתונים של האוניברסיטה העברית בירושלים.

הערות:

- במדגם נכללו האוכלוסייה הערבית והאוכלוסייה היהודית, גילאי העבודה בישראל.
- בהגדרה של ערבים נכללו מוסלמים, דרוזים ונוצרים שנולדו בישראל.
- בשנת 2001 נוספה לקריטריונים של הלשכה המרכזית לסטטיסטיקה ההבחנה בין נוצרי ערבי לנוצרי אחר, ולכן לא נכללו הנתונים על נוצרים שאינם ערבים או על מרואיינים בלי סיווג דת שנכללו בהגדרה לפני 2001.
- המדגם אינו כולל בדווים ופרטים החיים במוסדות.
- במדגם של הערבים לא נכללו עובדים פלסטינים ממזרח ירושלים.
- הסתברות המעבר ממצב I למצב J בזמן t מחושבת בחלוקה של מספר הפרטים שעברו למצב J במספר הפרטים שנמצאים במצב I בתקופה t-1.
- עובד שלמד עד 10 שנות לימוד הוגדר עובד בעל השכלה נמוכה.

לוח 4: הסתברויות למעבר בין מצבי תעסוקה; נשים בנות 25-54 בעלות השכלה נמוכה; 1996-2009

יהודים				ערבים				מחזור העסקים	
מאי-תעסוקה		מתעסוקה		מאי-תעסוקה		מתעסוקה			
לא-תעסוקה	לתעסוקה	לא-תעסוקה	לתעסוקה	לא-תעסוקה	לתעסוקה	לא-תעסוקה	לתעסוקה		
0.85	0.15	0.17	0.83	0.97	0.03	0.25	0.75	1996	מעבר בתוך תקופת הגאות
0.85	0.15	0.16	0.84	0.96	0.04	0.37	0.63	1997	מעבר בתוך תקופת הגאות
0.85	0.15	0.19	0.81	0.97	0.03	0.44	0.56	1998	מעבר בתוך תקופת הגאות
0.82	0.18	0.16	0.84	0.97	0.03	0.35	0.65	1999	מעבר בתוך תקופת הגאות
0.84	0.16	0.17	0.83	0.97	0.03	0.44	0.56	Q1,2,3-2000	מעבר בתוך תקופת הגאות
0.84	0.16	0.12	0.88	0.98	0.02	0.23	0.77	Q4-2000	מעבר מגאות לשפל
0.84	0.16	0.18	0.82	0.97	0.03	0.41	0.59	Q1,2,3-2001	מעבר מגאות לשפל
0.89	0.11	0.12	0.88	0.97	0.03	0.41	0.59	Q4-2001	מעבר בתוך תקופת השפל
0.84	0.16	0.14	0.86	0.97	0.03	0.29	0.71	2002	מעבר בתוך תקופת השפל
0.90	0.10	0.09	0.91	0.97	0.03	0.21	0.79	Q1,2-2003	מעבר בתוך תקופת השפל
0.84	0.16	0.16	0.84	0.96	0.04	0.26	0.74	Q3,4-2003	מעבר משפל לגאות
0.82	0.18	0.16	0.84	0.98	0.02	0.23	0.77	Q1,2-2004	מעבר משפל לגאות
0.81	0.19	0.14	0.86	0.97	0.03	0.34	0.66	Q3,4-2004	מעבר בתוך תקופת הגאות
0.82	0.18	0.11	0.89	0.98	0.02	0.36	0.64	2005	מעבר בתוך תקופת הגאות
0.84	0.16	0.10	0.90	0.98	0.02	0.33	0.67	2006	מעבר בתוך תקופת הגאות
0.87	0.13	0.14	0.86	0.96	0.04	0.29	0.71	2007	מעבר בתוך תקופת הגאות
0.83	0.17	0.12	0.88	0.94	0.06	0.45	0.55	Q1,2-2008	מעבר בתוך תקופת הגאות
0.80	0.20	0.14	0.86	0.96	0.04	0.51	0.49	Q3,4-2008	מעבר מגאות לשפל
0.87	0.13	0.08	0.92	0.97	0.03	0.26	0.74	Q1,2-2009	מעבר מגאות לשפל
0.78	0.22	0.12	0.88	0.97	0.03	0.54	0.46	Q3,4-2009	מעבר בתוך תקופת השפל

מקור: פנל-מיקרו מסקרי כוח אדם של הלשכה המרכזית לסטטיסטיקה לשנים 1995-2009, עיבודי המחברים. קובץ זה הוכן באמצעות מאגר הנתונים של האוניברסיטה העברית בירושלים.

הערות:

- במדגם נכללו האוכלוסייה הערבית והאוכלוסייה היהודית, גילאי העבודה בישראל.
- בהגדרה של ערבים נכללו מוסלמים, דרוזים ונוצרים שנולדו בישראל.
- בשנת 2001 נוספה לקריטריונים של הלשכה המרכזית לסטטיסטיקה ההבחנה בין נוצרי ערבי לנוצרי אחר, ולכן לא נכללו הנתונים על נוצרים שאינם ערבים או על מרואיינים בלי סיווג דת שנכללו בהגדרה לפני 2001.
- המדגם אינו כולל בדווים ופרטים החיים במוסדות.
- במדגם של הערבים לא נכללו עובדים פלסטינים ממזרח ירושלים.
- הסתברות המעבר ממצב J למצב t, מחושבת בחלוקה של מספר הפרטים שעברו למצב J במספר הפרטים שנמצאים במצב t. בתקופה t-1.
- עובד שלמד עד 10 שנות לימוד הוגדר עובד בעל השכלה נמוכה.

לוח 5: הסתברויות למעבר בין מצבי תעסוקה; גברים בני 25-54 בעלי השכלה גבוהה; 1996-2009

יהודים				ערבים				מחזור העסקים	
מאי-תעסוקה		מתעסוקה		מאי-תעסוקה		מתעסוקה			
לא-תעסוקה	לתעסוקה	לא-תעסוקה	לתעסוקה	לא-תעסוקה	לתעסוקה	לא-תעסוקה	לתעסוקה		
0.70	0.30	0.05	0.95	0.64	0.36	0.06	0.94	1996	מעבר בתוך תקופת הגאות
0.70	0.30	0.06	0.94	0.69	0.31	0.07	0.93	1997	מעבר בתוך תקופת הגאות
0.71	0.29	0.06	0.94	0.58	0.42	0.06	0.94	1998	מעבר בתוך תקופת הגאות
0.72	0.28	0.06	0.94	0.62	0.38	0.07	0.93	1999	מעבר בתוך תקופת הגאות
0.69	0.31	0.07	0.93	0.64	0.36	0.10	0.90	Q1,2,3-2000	מעבר בתוך תקופת הגאות
0.73	0.27	0.05	0.95	0.64	0.36	0.10	0.90	Q4-2000	מעבר מגאות לשפל
0.69	0.31	0.07	0.93	0.66	0.34	0.08	0.92	Q1,2,3-2001	מעבר מגאות לשפל
0.71	0.29	0.09	0.91	0.61	0.39	0.12	0.88	Q4-2001	מעבר בתוך תקופת השפל
0.74	0.26	0.07	0.93	0.73	0.27	0.09	0.91	2002	מעבר בתוך תקופת השפל
0.70	0.30	0.06	0.94	0.66	0.34	0.11	0.89	Q1,2-2003	מעבר בתוך תקופת השפל
0.74	0.26	0.06	0.94	0.67	0.33	0.10	0.90	Q3,4-2003	מעבר משפל לגאות
0.74	0.26	0.07	0.93	0.68	0.32	0.10	0.90	Q1,2-2004	מעבר משפל לגאות
0.71	0.29	0.06	0.94	0.74	0.26	0.09	0.91	Q3,4-2004	מעבר בתוך תקופת הגאות
0.71	0.29	0.06	0.94	0.72	0.28	0.10	0.90	2005	מעבר בתוך תקופת הגאות
0.70	0.30	0.05	0.95	0.66	0.34	0.08	0.92	2006	מעבר בתוך תקופת הגאות
0.69	0.31	0.05	0.95	0.64	0.36	0.07	0.93	2007	מעבר בתוך תקופת הגאות
0.70	0.30	0.05	0.95	0.65	0.35	0.08	0.92	Q1,2-2008	מעבר בתוך תקופת הגאות
0.70	0.30	0.05	0.95	0.54	0.46	0.09	0.91	Q3,4-2008	מעבר מגאות לשפל
0.75	0.25	0.07	0.93	0.73	0.27	0.09	0.91	Q1,2-2009	מעבר מגאות לשפל
0.73	0.27	0.07	0.93	0.68	0.32	0.06	0.94	Q3,4-2009	מעבר בתוך תקופת השפל

מקור: פנל-מיקרו מסקרי כוח אדם של הלשכה המרכזית לסטטיסטיקה לשנים 1995-2009, עיבודי המחברים. קובץ זה הוכן באמצעות מאגר הנתונים של האוניברסיטה העברית בירושלים.

הערות:

- במדגם נכללו האוכלוסייה הערבית והאוכלוסייה היהודית, גילאי העבודה בישראל.
- בהגדרה של ערבים נכללו מוסלמים, דרוזים ונוצרים שנולדו בישראל.
- בשנת 2001 נוספה לקריטריונים של הלשכה המרכזית לסטטיסטיקה ההבחנה בין נוצרי ערבי לנוצרי אחר, ולכן לא נכללו הנתונים על נוצרים שאינם ערבים או על מרואיינים בלי סיווג דת שנכללו בהגדרה לפני 2001.
- המדגם אינו כולל בדווים ופרטים החיים במוסדות.
- במדגם של הערבים לא נכללו עובדים פלסטינים ממזרח ירושלים.
- הסתברות המעבר ממצב J למצב t מחושבת בחלוקה של מספר הפרטים שעברו למצב J במספר הפרטים שנמצאים במצב t בתקופה t-1.
- עובד שלמד 11 שנות לימוד לפחות הוגדר עובד בעל השכלה גבוהה.

לוח 6: הסתברויות למעבר בין מצבי תעסוקה; נשים בנות 25-54 בעלות השכלה גבוהה; 2009-1996

יהודים				ערבים				מחזור העסקים	
מאי-תעסוקה		מתעסוקה		מאי-תעסוקה		מתעסוקה			
לא-תעסוקה	לתעסוקה	לא-תעסוקה	לתעסוקה	לא-תעסוקה	לתעסוקה	לא-תעסוקה	לתעסוקה		
0.72	0.28	0.09	0.91	0.90	0.10	0.12	0.88	1996	מעבר בתוך תקופת הגאות
0.72	0.28	0.09	0.91	0.93	0.07	0.23	0.77	1997	מעבר בתוך תקופת הגאות
0.73	0.27	0.09	0.91	0.92	0.08	0.12	0.88	1998	מעבר בתוך תקופת הגאות
0.71	0.29	0.10	0.90	0.91	0.09	0.19	0.81	1999	מעבר בתוך תקופת הגאות
0.71	0.29	0.09	0.91	0.92	0.08	0.11	0.89	Q1,2,3-2000	מעבר בתוך תקופת הגאות
0.71	0.29	0.09	0.91	0.87	0.13	0.15	0.85	Q4-2000	מעבר מגאות לשפל
0.75	0.25	0.09	0.91	0.95	0.05	0.12	0.88	Q1,2,3-2001	מעבר מגאות לשפל
0.73	0.27	0.09	0.91	0.97	0.03	0.08	0.92	Q4-2001	מעבר בתוך תקופת השפל
0.73	0.27	0.10	0.90	0.94	0.06	0.13	0.87	2002	מעבר בתוך תקופת השפל
0.75	0.25	0.09	0.91	0.94	0.06	0.11	0.89	Q1,2-2003	מעבר בתוך תקופת השפל
0.73	0.27	0.09	0.91	0.92	0.08	0.15	0.85	Q3,4-2003	מעבר משפל לגאות
0.76	0.24	0.09	0.91	0.94	0.06	0.05	0.95	Q1,2-2004	מעבר משפל לגאות
0.72	0.28	0.10	0.90	0.93	0.07	0.10	0.90	Q3,4-2004	מעבר בתוך תקופת הגאות
0.71	0.29	0.08	0.92	0.94	0.06	0.13	0.87	2005	מעבר בתוך תקופת הגאות
0.71	0.29	0.07	0.93	0.92	0.08	0.14	0.86	2006	מעבר בתוך תקופת הגאות
0.69	0.31	0.08	0.92	0.90	0.10	0.14	0.86	2007	מעבר בתוך תקופת הגאות
0.72	0.28	0.07	0.93	0.90	0.10	0.18	0.82	Q1,2-2008	מעבר בתוך תקופת הגאות
0.74	0.26	0.07	0.93	0.90	0.10	0.18	0.82	Q3,4-2008	מעבר מגאות לשפל
0.72	0.28	0.07	0.93	0.90	0.10	0.18	0.82	Q1,2-2009	מעבר מגאות לשפל
0.72	0.28	0.08	0.92	0.92	0.08	0.14	0.86	Q3,4-2009	מעבר בתוך תקופת השפל

מקור: פנל-מיקרו מסקרי כוח אדם של הלשכה המרכזית לסטטיסטיקה לשנים 1995-2009, עיבודי המחברים. קובץ זה הוכן באמצעות מאגר הנתונים של האוניברסיטה העברית בירושלים.

הערות:

- במדגם נכללו האוכלוסייה הערבית והאוכלוסייה היהודית, גילאי העבודה בישראל.
- בהגדרה של ערבים נכללו מוסלמים, דרוזים ונוצרים שנולדו בישראל.
- בשנת 2001 נוספה לקרטריונים של הלשכה המרכזית לסטטיסטיקה ההבחנה בין נוצרי ערבי לנוצרי אחר, ולכן לא נכללו הנתונים על נוצרים שאינם ערבים או על מרואיינים בלי סיווג דת שנכללו בהגדרה לפני 2001.
- המדגם אינו כולל בדווים ופרטים החיים במוסדות.
- במדגם של הערבים לא נכללו גם עובדים פלסטינים ממזרח ירושלים.
- הסתברות המעבר ממצב I למצב J בזמן t מחושבת בחלוקה של מספר הפרטים שעברו למצב J במספר הפרטים שנמצאים במצב I בתקופה t-1.
- עובד שלמד 11 שנות לימוד לפחות הוגדר עובד בעל השכלה גבוהה.

לוח 7: מספר הרבעונים הממוצע לקליטה בתעסוקה* בקרב הלא מועסקים לפני "השבוע הקובע" שנקלטו בשוק העבודה בתקופות של גאות כלכלית

יהודים					ערבים					מחזור העסקים	
בעלי השכלה נמוכה		בעלי השכלה גבוהה		סה"כ	בעלי השכלה נמוכה		בעלי השכלה גבוהה		סה"כ		
נשים	גברים	נשים	גברים		נשים	גברים	נשים	גברים			
1.86	1.82	1.95	1.89	1.91	1.67	1.89	1.64	1.89	1.81	1996	מעבר בתוך תקופת הגאות
1.86	1.91	1.92	1.96	1.93	1.58	1.76	1.91	1.88	1.81	1997	מעבר בתוך תקופת הגאות
1.89	1.74	1.95	1.88	1.90	1.72	1.77	2.06	2.00	1.90	1998	מעבר בתוך תקופת הגאות
1.84	1.93	1.91	1.89	1.90	1.69	1.79	1.84	2.02	1.88	1999	מעבר בתוך תקופת הגאות
1.91	1.84	1.98	1.97	1.96	1.67	1.93	1.95	1.72	1.83	Q1,2,3-2000	מעבר בתוך תקופת הגאות
1.69	1.87	1.98	1.86	1.91	2.14	2.04	1.63	1.99	1.95	Q3,4-2003	מעבר משפל לגאות
1.93	1.81	1.95	1.96	1.94	2.35	1.80	1.79	1.81	1.84	Q1,2-2004	מעבר משפל לגאות
1.96	1.84	1.94	1.99	1.95	1.49	1.67	1.89	1.89	1.79	Q3,4-2004	מעבר בתוך תקופת הגאות
1.99	1.95	2.04	2.02	2.02	1.87	1.98	2.02	1.91	1.95	2005	מעבר בתוך תקופת הגאות
1.98	2.20	1.97	2.04	2.01	1.68	1.92	1.74	1.77	1.81	2006	מעבר בתוך תקופת הגאות
1.95	1.83	2.00	1.95	1.97	2.02	2.06	1.87	1.91	1.95	2007	מעבר בתוך תקופת הגאות
1.77	2.06	1.98	2.01	1.99	1.96	1.72	1.92	2.05	1.93	Q1,2-2008	מעבר בתוך תקופת הגאות
1.89	1.90	1.97	1.96	1.95	1.78	1.88	1.87	1.90	1.88		ממוצע לכל התקופה

מקור: פנל-מיקרו מסקרי כוח אדם של הלשכה המרכזית לסטטיסטיקה לשנים 1995-2009, עיבודי המחברים. קובץ זה הוכן באמצעות מאגר הנתונים של האוניברסיטה העברית בירושלים.

הערות:

- במדגם נכללו האוכלוסייה הערבית והאוכלוסייה היהודית, גילאי העבודה בישראל.
- בהגדרה של ערבים נכללו מוסלמים, דרוזים ונוצרים שגולדו בישראל.
- בשנת 2001 נוספה לקריטריונים של הלשכה המרכזית לסטטיסטיקה ההבחנה בין נוצרי ערבי לנוצרי אחר, ולכן לא נכללו הנתונים על נוצרים שאינם ערבים או על מרואיינים בלי סיווג דת שנכללו בהגדרה לפני 2001.
- המדגם אינו כולל בדווים ופרטים החיים במוסדות.
- במדגם של הערבים לא נכללו עובדים פלסטינים ממזרח ירושלים.
- עובד שלמד עד 10 שנות לימוד הוגדר עובד בעל השכלה נמוכה, ועובד שלמד 11 שנות לימוד לפחות הוגדר עובד בעל השכלה גבוהה.

* חושב באמצעות ספירת הרבעונים שבהם הפרט היה לא מועסק עד המעבר הראשון שלו לתעסוקה.

לוח 8: מספר הרבעונים הממוצע לקליטה בתעסוקה* בקרב הלא מועסקים לפני "השבוע הקובע" שנקלטו בשוק העבודה בתקופות של גאות כלכלית; גילאי 54-25

יהודים					ערבים					מחזור העסקים	
בעלי השכלה נמוכה		בעלי השכלה גבוהה		סה"כ	בעלי השכלה נמוכה		בעלי השכלה גבוהה		סה"כ		
גברים	נשים	גברים	נשים		גברים	נשים	גברים	נשים			
1.89	1.89	1.98	1.91	1.94	1.58	1.96	1.96	2.14	1.90	1996	מעבר בתוך תקופת הגאות
1.81	2.00	1.91	1.98	1.93	1.67	1.71	1.94	1.65	1.73	1997	מעבר בתוך תקופת הגאות
2.10	1.68	1.98	1.85	1.92	1.85	1.74	2.18	2.10	1.92	1998	מעבר בתוך תקופת הגאות
1.86	1.97	1.92	1.88	1.91	1.57	1.77	2.08	1.87	1.82	1999	מעבר בתוך תקופת הגאות
1.99	1.91	2.03	2.01	2.01	1.85	1.97	2.09	1.50	1.84	Q1,2,3-2000	מעבר בתוך תקופת הגאות
1.87	1.91	1.92	1.87	1.90	2.26	2.17	1.95	1.98	2.07	Q3,4-2003	מעבר משפל לגאות
2.28	2.03	1.99	1.99	2.01	2.29	1.80	1.69	1.64	1.77	Q1,2-2004	מעבר משפל לגאות
2.01	1.88	2.03	2.00	2.01	1.49	1.70	1.98	1.71	1.73	Q3,4-2004	מעבר בתוך תקופת הגאות
2.27	2.21	2.04	2.03	2.06	1.93	1.98	2.03	1.92	1.96	2005	מעבר בתוך תקופת הגאות
1.99	2.29	1.97	2.05	2.02	1.62	1.83	1.89	1.76	1.79	2006	מעבר בתוך תקופת הגאות
2.01	2.15	2.02	1.95	2.00	1.95	2.16	1.74	1.95	1.96	2007	מעבר בתוך תקופת הגאות
1.96	2.57	2.05	2.08	2.08	2.16	1.49	1.94	2.02	1.88	Q1,2-2008	מעבר בתוך תקופת הגאות
1.98	2.02	1.98	1.97	1.98	1.80	1.87	1.93	1.85	1.87		ממוצע לכל התקופה

מקור: פנל-מיקרו מסקרי כוח אדם של הלשכה המרכזית לסטטיסטיקה לשנים 1995-2009, עיבודי המחברים. קובץ זה הוכן באמצעות מאגר הנתונים של האוניברסיטה העברית בירושלים.

הערות:

- במדגם נכללו האוכלוסייה הערבית והאוכלוסייה היהודית, גילאי העבודה בישראל.
 - בהגדרה של ערבים נכללו מוסלמים, דרוזים ונוצרים שנולדו בישראל.
 - בשנת 2001 נוספה לקריטריונים של הלשכה המרכזית לסטטיסטיקה ההבחנה בין נוצרי ערבי לנוצרי אחר, ולכן לא נכללו הנתונים על נוצרים שאינם ערבים או על מרואיינים בלי סיווג דת שנכללו בהגדרה לפני 2001.
 - המדגם אינו כולל בדווים ופרטים החיים במוסדות.
 - במדגם של הערבים לא נכללו עובדים פלסטינים ממזרח ירושלים.
 - עובד שלמד עד 10 שנות לימוד הוגדר עובד בעל השכלה נמוכה, ועובד שלמד 11 שנות לימוד לפחות הוגדר עובד בעל השכלה גבוהה.
- * חושב באמצעות ספירת הרבעונים שבהם הפרט היה לא מועסק עד המעבר הראשון שלו לתעסוקה.

לוח 9: מספר הרבעונים הממוצע לפליטה מתעסוקה* בקרב המועסקים לפני "השבוע הקובע" שנפלטו משוק העבודה בתקופות של שפל כלכלי

יהודים		ערבים									מחזור העסקים
בעלי השכלה נמוכה		בעלי השכלה גבוהה			בעלי השכלה נמוכה		בעלי השכלה גבוהה		סה"כ	סה"כ	
גברים	נשים	גברים	נשים	סה"כ	גברים	נשים	גברים	נשים			
2.18	1.90	1.88	1.75	1.85	2.03	1.74	1.74	1.55	1.69	Q4-2000	מעבר מגאות לשפל
1.93	2.07	1.92	1.87	1.92	1.94	1.82	1.81	2.07	1.91	Q1,2,3-2001	מעבר מגאות לשפל
1.63	2.10	1.89	2.07	1.96	1.85	2.04	2.18	1.83	1.97	Q4-2001	מעבר בתוך תקופת השפל
1.79	1.89	1.94	1.91	1.91	1.95	2.13	2.04	1.82	1.98	2002	מעבר בתוך תקופת השפל
1.82	1.89	1.88	1.92	1.89	1.76	1.68	1.81	1.94	1.81	Q1,2-2003	מעבר בתוך תקופת השפל
1.88	1.82	1.95	1.90	1.92	1.47	1.78	1.80	1.88	1.78	Q3,4-2008	מעבר מגאות לשפל
2.14	1.91	1.84	1.86	1.87	1.98	1.77	2.01	1.81	1.86	Q1,2-2009	מעבר מגאות לשפל
2.15	1.98	1.92	1.92	1.93	1.44	1.44	1.69	1.64	1.58	Q3,4-2009	מעבר בתוך תקופת השפל
1.91	1.95	1.91	1.90	1.91	1.80	1.82	1.87	1.83	1.83		ממוצע לכל התקופה

מקור: פנל-מיקרו מסקרי כוח אדם של הלשכה המרכזית לסטטיסטיקה לשנים 1995-2009, עיבודי המחברים. קובץ זה הוכן באמצעות מאגר הנתונים של האוניברסיטה העברית בירושלים.

הערות:

- במדגם נכללו האוכלוסייה הערבית והאוכלוסייה היהודית, גילאי העבודה בישראל.
- בהגדרה של ערבים נכללו מוסלמים, דרוזים ונוצרים שנולדו בישראל.
- בשנת 2001 נוספה לקריטריונים של הלשכה המרכזית לסטטיסטיקה ההבחנה בין נוצרי ערבי לנוצרי אחר, ולכן לא נכללו הנתונים על נוצרים שאינם ערבים או על מרואיינים בלי סיווג דת שנכללו בהגדרה לפני 2001.
- המדגם אינו כולל בדווים ופרטים החיים במוסדות.
- במדגם של הערבים לא נכללו עובדים פלסטינים ממזרח ירושלים.
- עובד שלמד עד 10 שנות לימוד הוגדר עובד בעל השכלה נמוכה, ועובד שלמד 11 שנות לימוד לפחות הוגדר עובד בעל השכלה גבוהה.
- חושב מספר הרבעונים אחרי השינוי הראשון מתעסוקה.

* חושב באמצעות ספירת הרבעונים שבהם הפרט היה מועסק עד המעבר הראשון שלו לאי-תעסוקה.

לוח 10: מספר הרבעונים הממוצע לפליטה מתעסוקה* בקרב המועסקים לפני "השבוע הקובע" שנפלטו משוק העבודה בתקופות של שפל כלכלי; גילאי 54-25

יהודים					ערבים					מחזור העסקים	
בעלי השכלה נמוכה		בעלי השכלה גבוהה		סה"כ	בעלי השכלה נמוכה		בעלי השכלה גבוהה		סה"כ		
נשים	גברים	נשים	גברים		נשים	גברים	נשים	גברים			
2.26	2.15	2.14	1.79	2.02	2.06	2.03	1.94	1.66	1.85	Q4-2000	מעבר מגאות לשפל
1.96	2.16	1.95	2.00	1.98	1.75	1.77	1.83	1.93	1.82	Q1,2,3-2001	מעבר מגאות לשפל
1.42	2.26	1.97	2.08	2.01	2.17	2.01	2.49	2.01	2.07	Q4-2001	מעבר בתוך תקופת השפל
1.86	1.99	1.97	1.94	1.95	1.93	2.21	2.19	1.86	2.05	2002	מעבר בתוך תקופת השפל
1.87	2.00	1.95	1.92	1.94	1.93	1.59	2.03	1.96	1.82	Q1,2-2003	מעבר בתוך תקופת השפל
2.11	1.67	1.99	1.95	1.96	1.46	1.67	1.76	1.79	1.69	Q3,4-2008	מעבר מגאות לשפל
2.40	1.99	1.91	1.89	1.93	2.10	1.76	1.97	1.73	1.85	Q1,2-2009	מעבר מגאות לשפל
2.23	2.15	1.99	1.88	1.96	1.41	1.41	1.54	1.64	1.51	Q3,4-2009	מעבר בתוך תקופת השפל
1.96	2.04	1.97	1.94	1.96	1.78	1.81	1.89	1.82	1.82		ממוצע לכל התקופה

מקור: פנל-מיקרו מסקרי כוח אדם של הלשכה המרכזית לסטטיסטיקה לשנים 1995-2009, עיבודי המחברים. קובץ זה הוכן באמצעות מאגר הנתונים של האוניברסיטה העברית בירושלים.

הערות:

- במדגם נכללו האוכלוסייה הערבית והאוכלוסייה היהודית, גילאי העבודה בישראל.
 - בהגדרה של ערבים נכללו מוסלמים, דרוזים ונוצרים שנולדו בישראל.
 - בשנת 2001 נוספה לקריטריונים של הלשכה המרכזית לסטטיסטיקה ההבחנה בין נוצרי ערבי לנוצרי אחר, ולכן לא נכללו הנתונים על נוצרים שאינם ערבים או על מרואיינים בלי סיווג דת שנכללו בהגדרה לפני 2001.
 - המדגם אינו כולל בדוים ופרטים החיים במוסדות.
 - במדגם של הערבים לא נכללו עובדים פלסטינים ממזרח ירושלים.
 - עובד שלמד עד 10 שנות לימוד הוגדר עובד בעל השכלה נמוכה, ועובד שלמד 11 שנות לימוד לפחות הוגדר עובד בעל השכלה גבוהה.
- * חושב באמצעות ספירת הרבעונים שבהם הפרט היה מועסק עד המעבר הראשון שלו לאי-תעסוקה.