



נצרת, יוני 2010

## תעסוקת ערבים בישראל: האתגר של הכלכלה הישראלית

ד"ר יוסף ג'בארין



הפורום בחסות:



**ראש הצוות:**  
**חברי הצוות:**

ד"ר יוסף ג'בארין, הפקולטה לארכיטקטורה ובינוי ערים, הטכניון  
**שורוק איסמעיל**, אחראית תחום אוכלוסייה ערבית, יד הנדיב  
ד"ר **רמזי חלבי**, אוניברסיטת תל-אביב; מכללת גורדון  
**חילמי כתאנה**, מנכ"ל, המרכז היהודי-ערבי לפיתוח כלכלי  
**ארכ' אמין סהלה**, מהנדס עיריית טמרה  
**רו"ח סאמי סעדי**, מייסד, צופן  
**יאסר עואד**, מנהל פרויקט ייצוג הולם ושוויון בתעסוקה, עמותת סיכוי;  
מכללת סכנין  
**פרופ' דני צ'מנסקי**, סגן דיקן לענייני מחקר, הפקולטה לארכיטקטורה  
ובינוי ערים, הטכניון  
**ניצה קסיר (קלינר)**, ראש תחום שוק העבודה ומדיניות הרווחה, חטיבת  
המחקר, בנק ישראל  
**עמאד תלחמי**, יזם ובעלים, באבקום סנטרס  
**עו"ד עירית תמיר**, מנכ"ל, קו משווה  
**עופר דרור**, המכון הישראלי לדמוקרטיה; המחלקה לכלכלה,  
האוניברסיטה העברית; ERCG

**עוזר מחקר:**

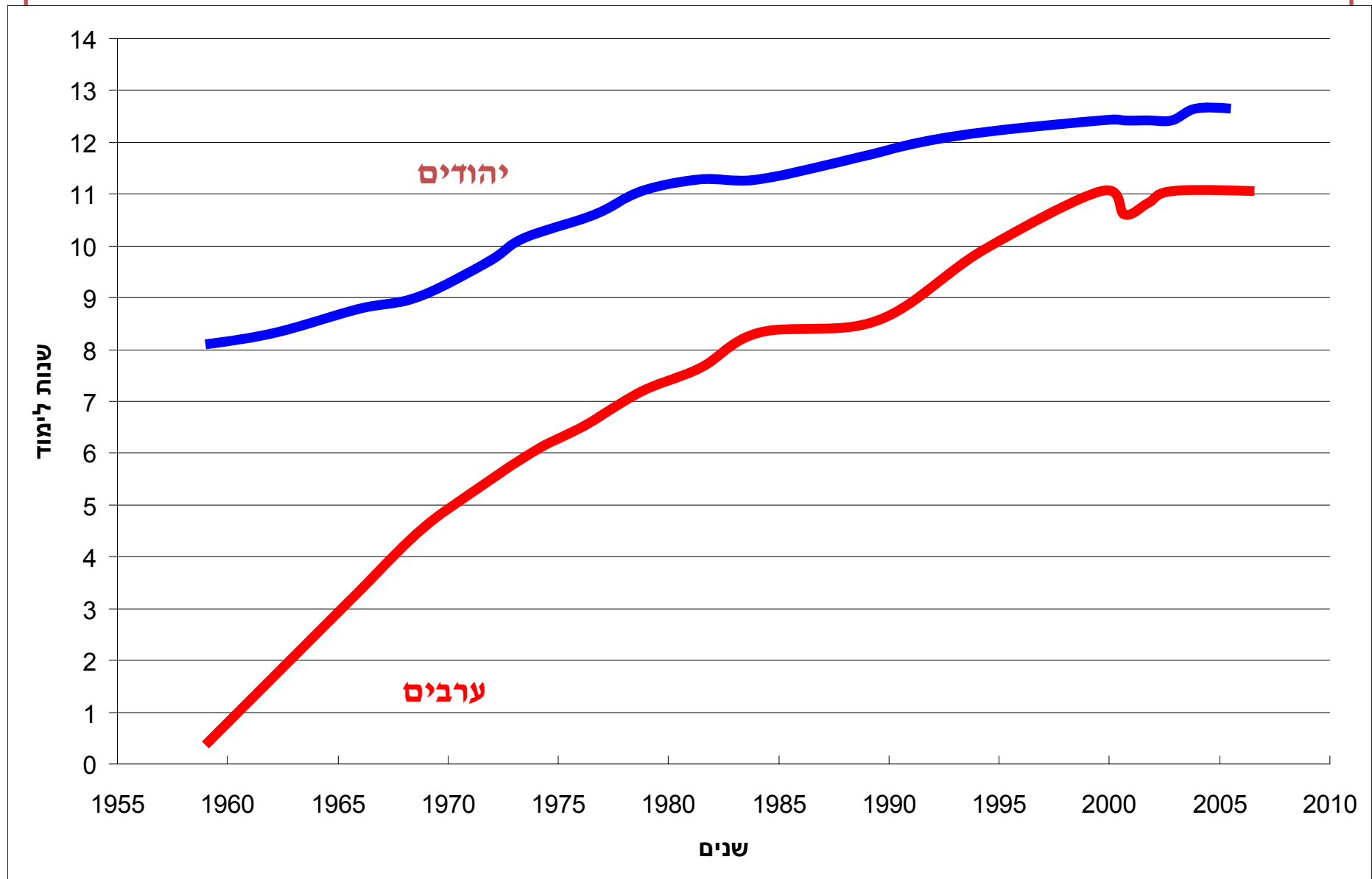


# ההון האנושי הערבי

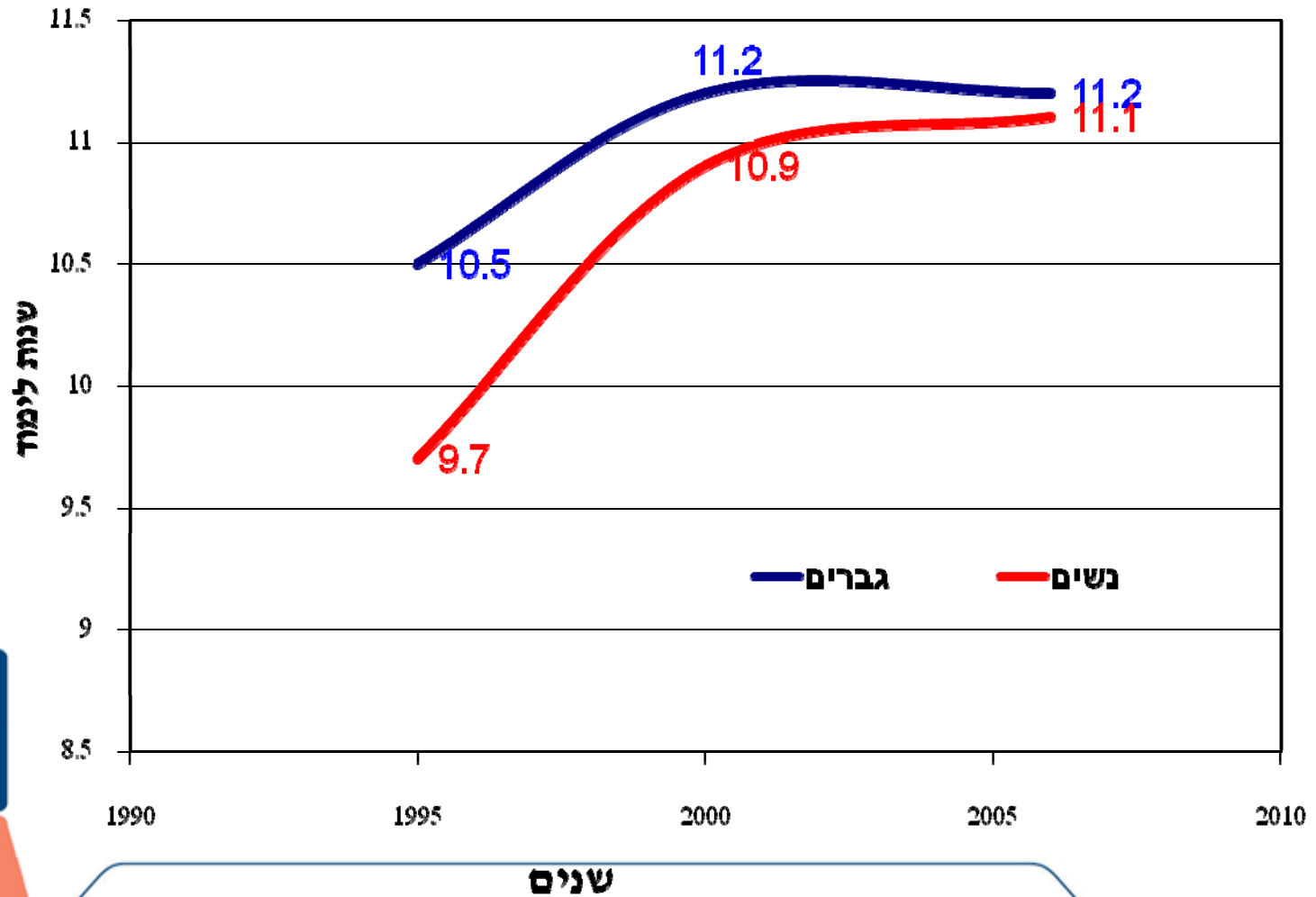
**החברה הערבית בישראל היא  
חברה עובדת ולומדת**



# התקדמות החברה הערבית בתחום ההשכלה (לפי שנות לימוד)



## התקדמות הנשים הערביות בתחום ההשכלה ביחס לגברים ערבים

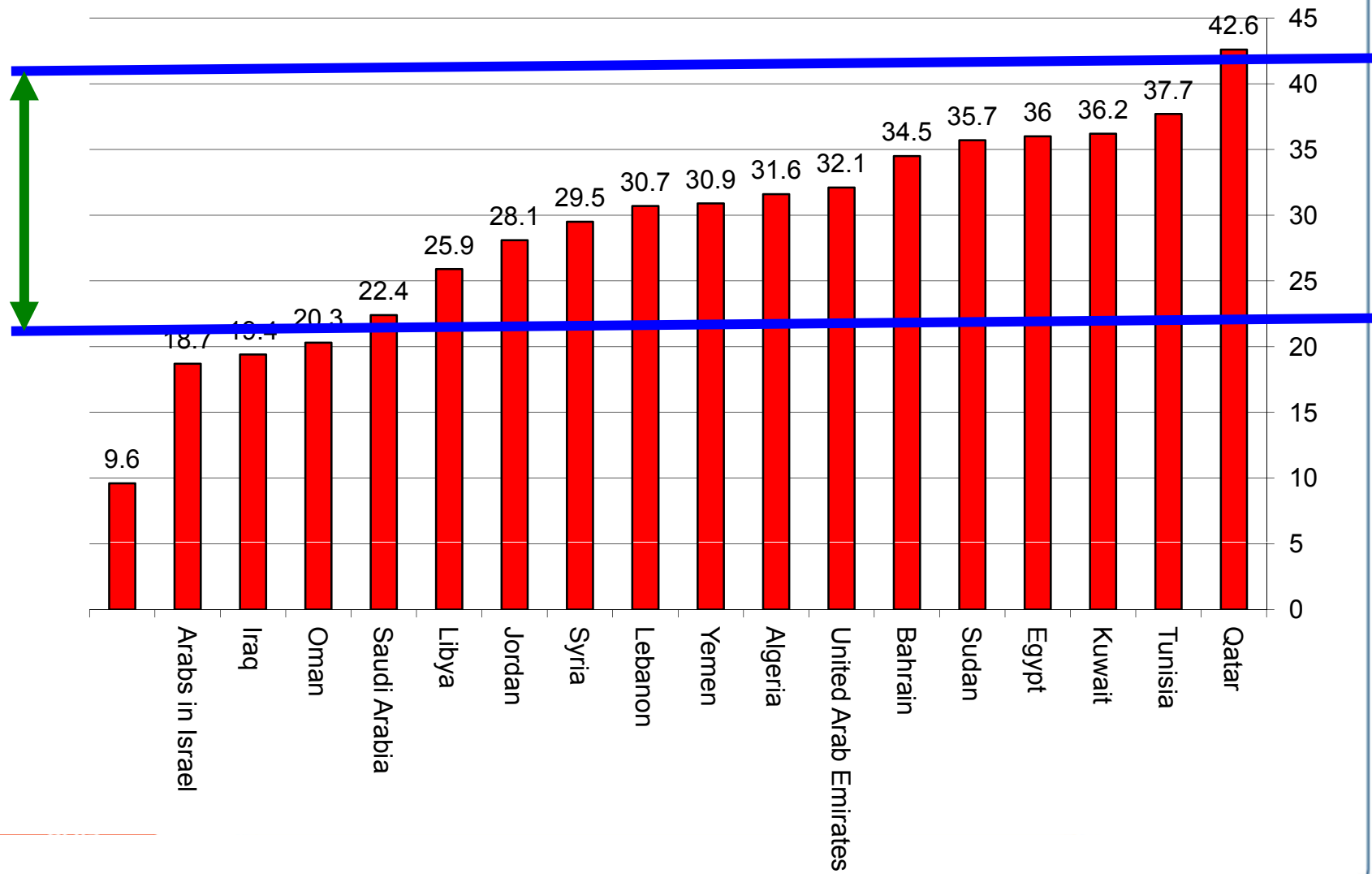


פורום  
קיסריה

# מאפיינים ובעיות של תעסוקת ערבים



## התופעה: תעסוקת נשים בעולם הערבי ובישראל



Source: UNDP, 2006. The Arab Human Development Report: Towards the Rise of Women in the Arab World

## הגורמים המונעים נשים מלצאת לשוק העבודה: עמדות הנשים

אחוזים	הגורם
57.5	מחסור בהיצע עבודה
39.3	עקרות בית: עבודה ללא שכר בבית
29.2	תרבות מסורתית
23.6	הון אנושי לא מספיק
16.6	לימודים
13.3	בריאות
10.1	העדר שירותים תומכים
6.1	נגישות פיזית לקויה: תחבורה ציבורית





## הנכונות של נשים לא עובדות לעבוד בשכר היום

אחוזים	הנכונות
42.8	מוכנה לעבוד בשכר
57.2	לא מוכנה לעבוד בשכר



## מועסקים ערבים ויהודים לפי ענף כלכלי עם השנים

שינויים במועסקים לפי ענף כלכלי בין 1995-2005		ערבים		יהודים		ענף כלכלי
ערבים	יהודים	2005	1995	2005	1995	
-16.3	-33.3	3.6	4.3	1.8	2.7	חקלאות, יער ודיג
-34.1	-24.4	14.5	22.0	15.5	20.5	כרייה וחרושת
33.3	-18.2	0.4	0.3	0.9	1.1	חשמל ומים
-20.4	-32.0	18.0	22.6	3.4	5	בינוי
26.9	5.4	22.2	17.5	17.7	16.8	מסחר ושירותי אירוח ואוכל
28.3	10.0	6.8	5.3	6.6	6	תחבורה, אחסנה ותקשורת
32.2	34.8	7.8	5.9	18.2	13.5	בנקאות, ביטוח ופיננסים ושירותים עסקיים
-6.9	-13.6	2.7	2.9	5.1	5.9	מנהל ציבורי
21.8	9.0	22.5	18.5	29.1	26.7	חינוך, שירותי בריאות, רווחה וסעד, ושירותים קהילתיים, חברתיים ואישיים
-28.6	-5.6	0.5	0.7	1.7	1.8	שירותים למשק בית על ידי פרטיים
		100	100	100	100	סך הכל



# אקדמאיים ללא תעסוקה

- ישנם היום כ- **13,500** אקדמאיים ערבים שהם בלתי מועסקים (הסקר החברתי של הלמ"ס, 2008).
- כ-9,000 נשים ערביות אקדמיות בלתי מועסקות.
- **בעוד חמש שנים, צפוי שמספר האקדמאיים הערבים אשר יכנסו למעגל 'הבלתי מועסקים' יגיע לכ- 30,000 איש.**



## שיעור הערבים המועסקים ברשויות ציבוריות ספציפיות, 2008

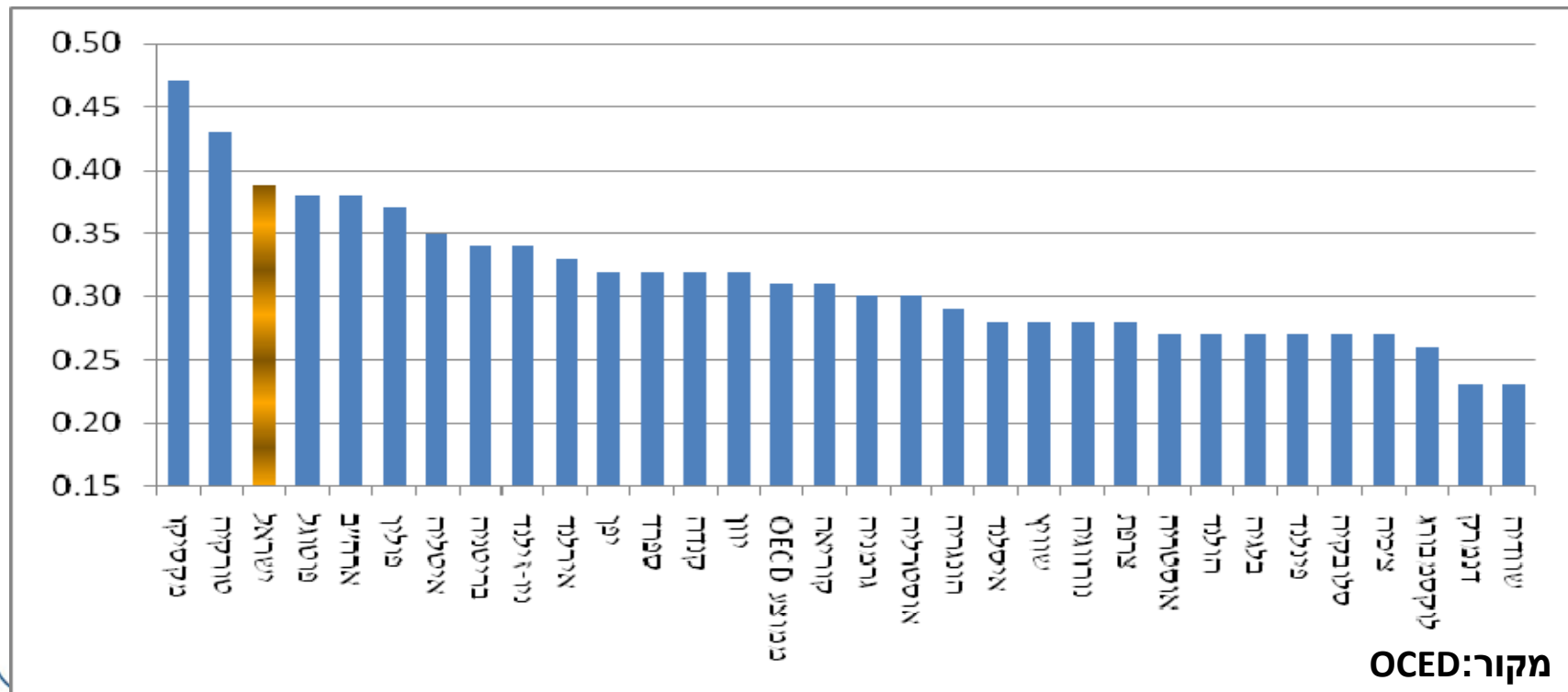
0.0%	רשות לניירות ערך
3.1%	הנהלת בתי המשפט
0.0%	רשות שדות התעופה
1.8%	הטלוויזיה החינוכית
3.0%	מנהל מקרקעי ישראל



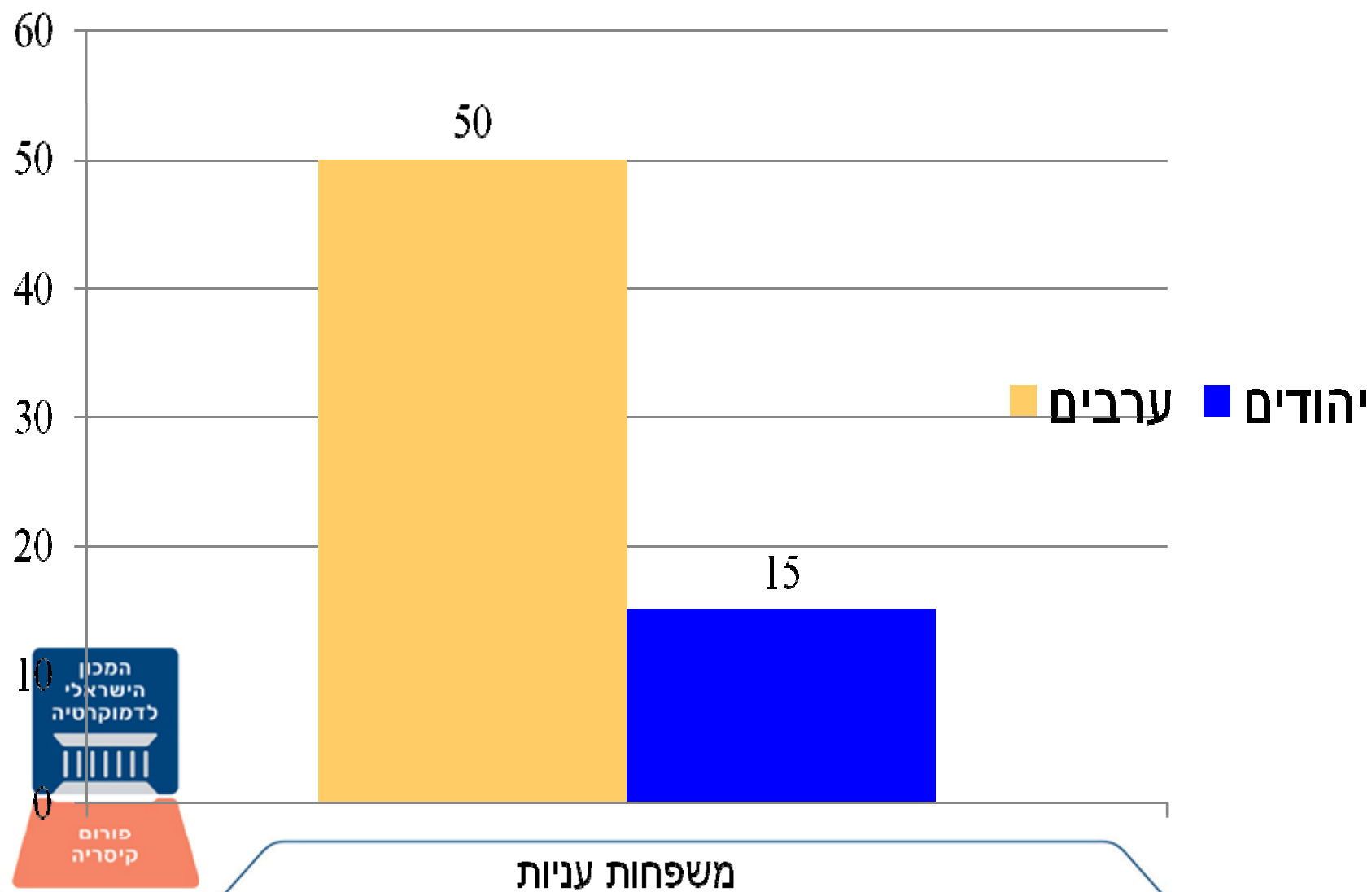
מקור: עמותת סיכוי

# פערים בין יהודים לערבים

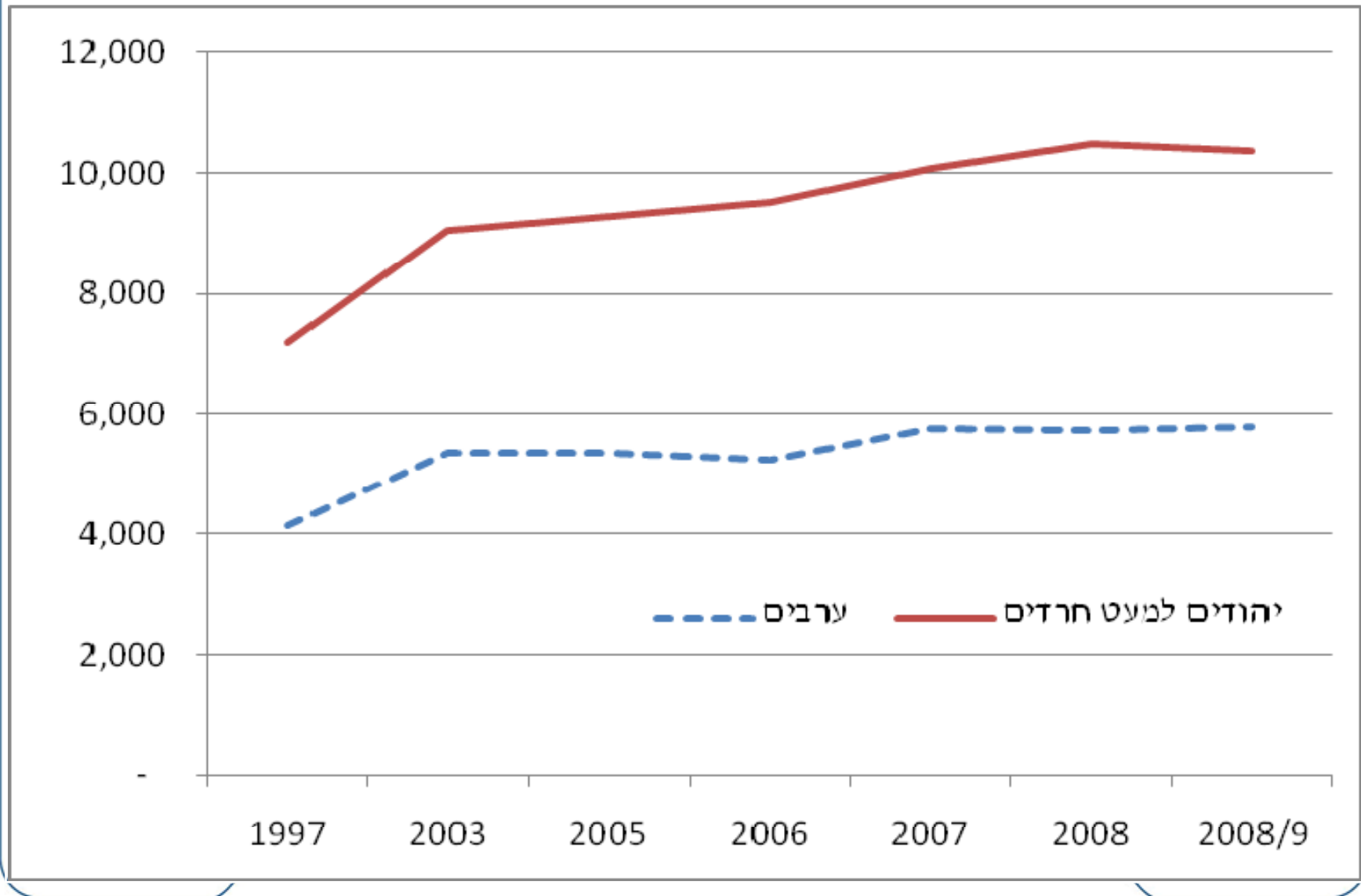
- הפערים הכלכליים בין יהודים וערבים הם תהומיים ומתרחבים עם הזמן והם גדולים מהפערים של מרבית מדינות ה-OECD.



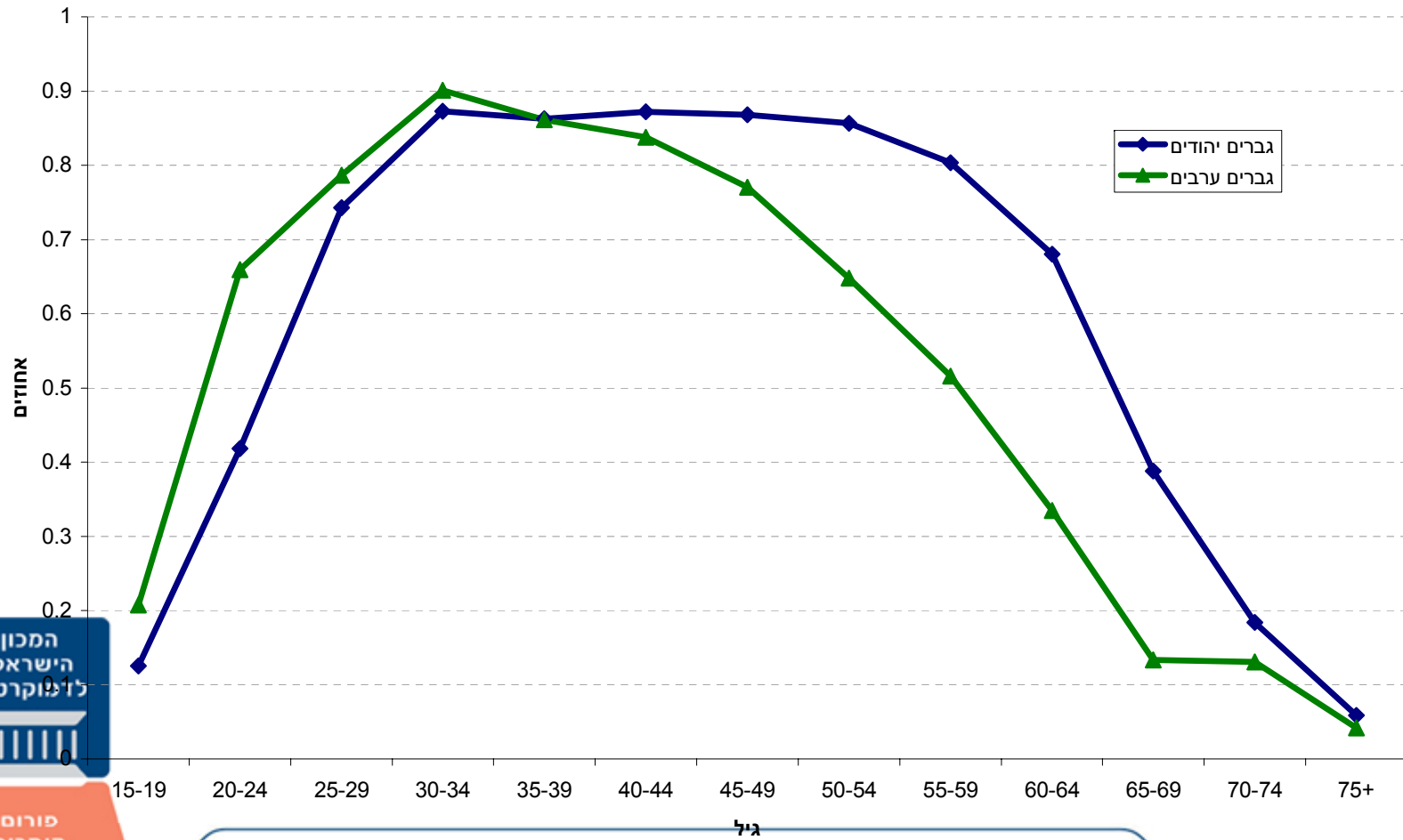
# פערים ברמות העוני



# פערים בשכר

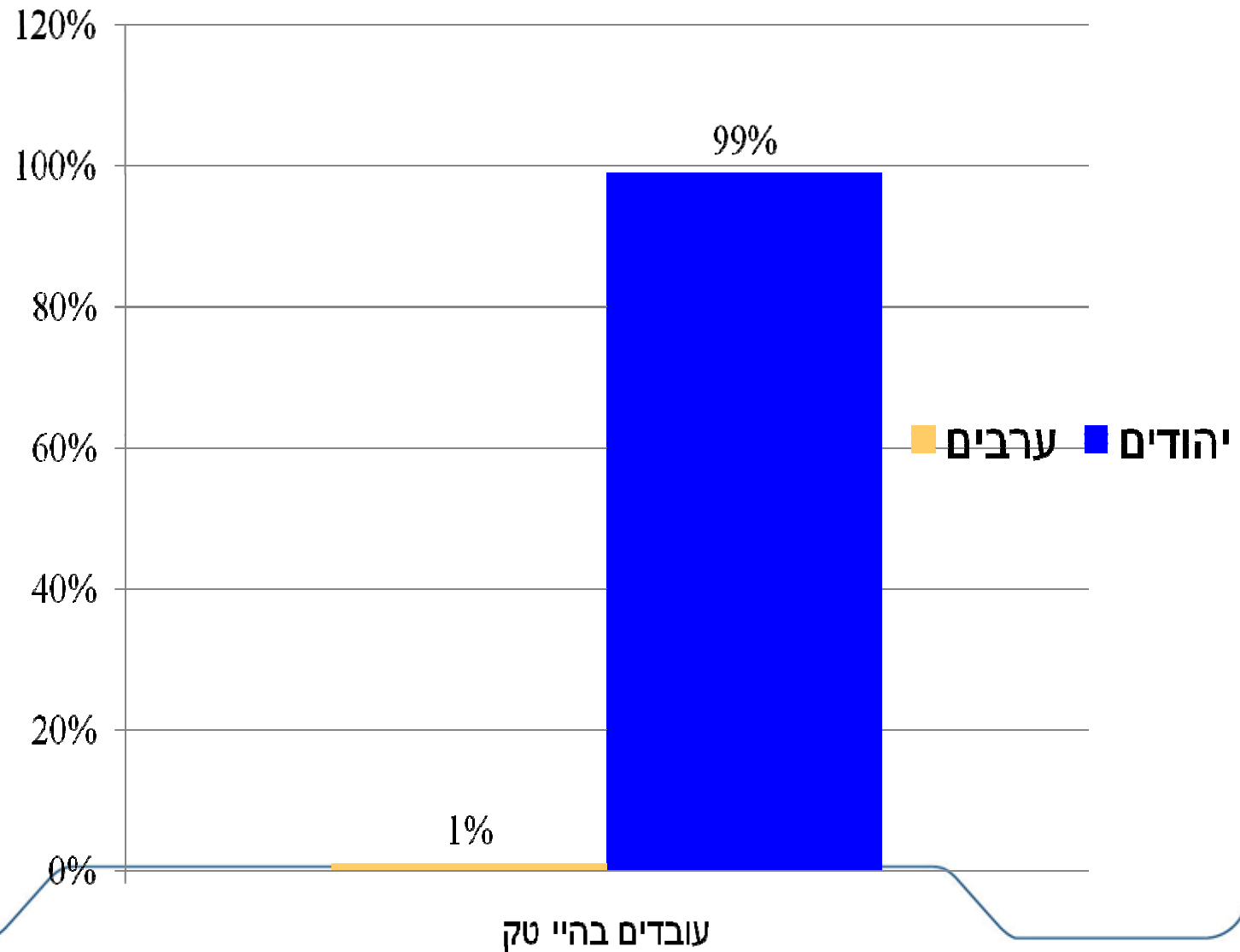


# שיעור ההשתתפות של גברים לפי מגזר וגיל, 2005 (ישיב וקסיר, 2009)

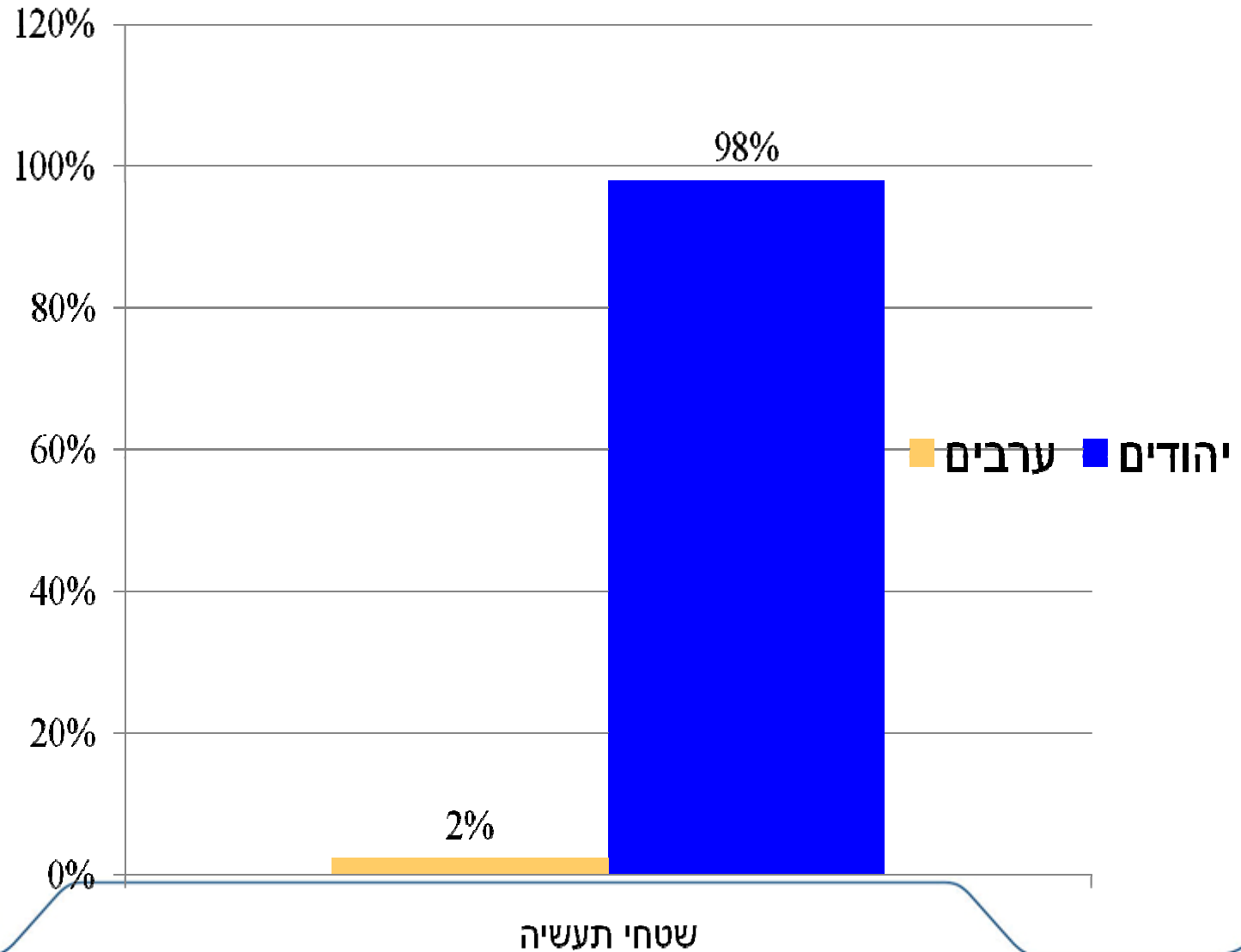




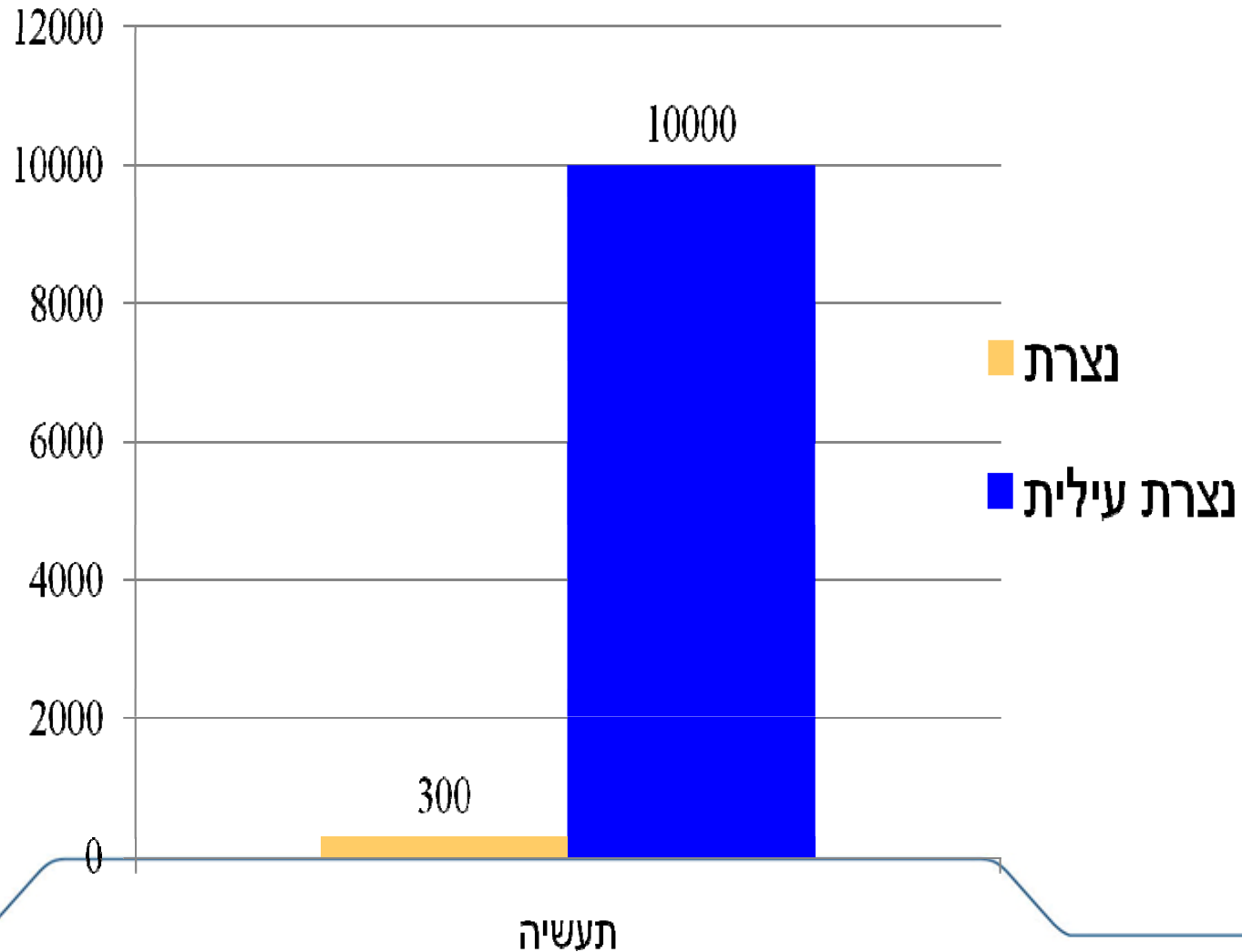
# פערים לפי מועסקים בהיי טק



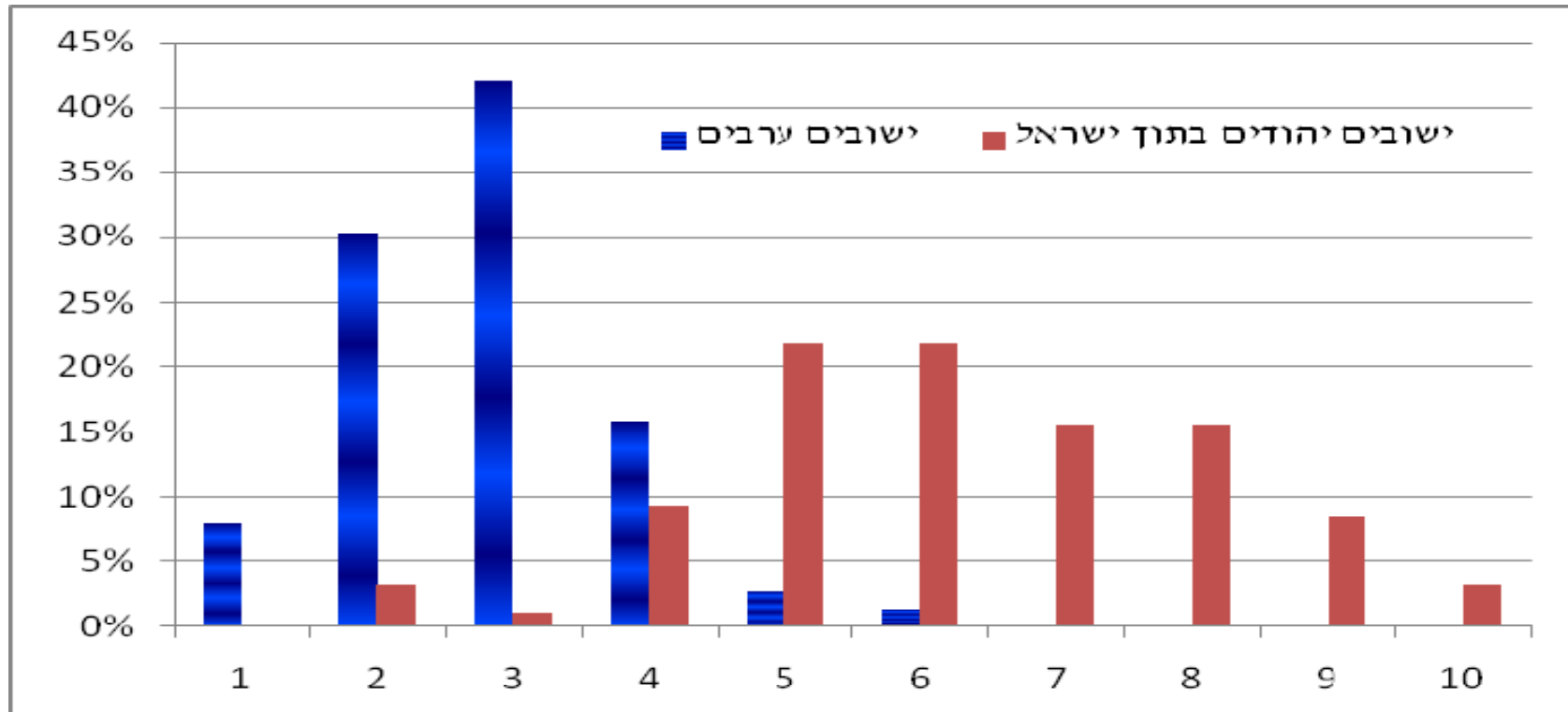
# פערים בשטחי תעשייה



# פערים בין נצרת לנצרת עילית בנושא שטחי תעשייה

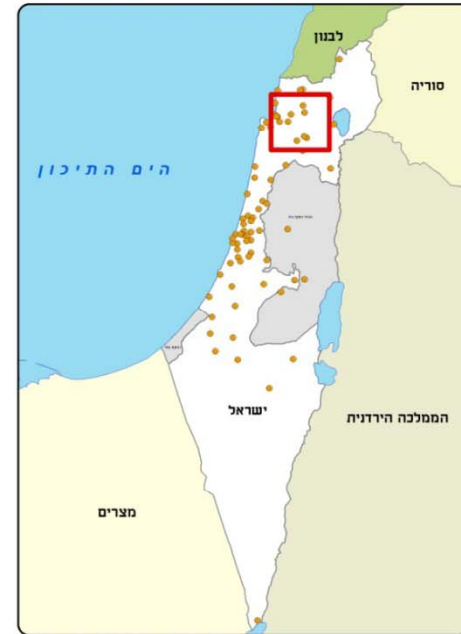
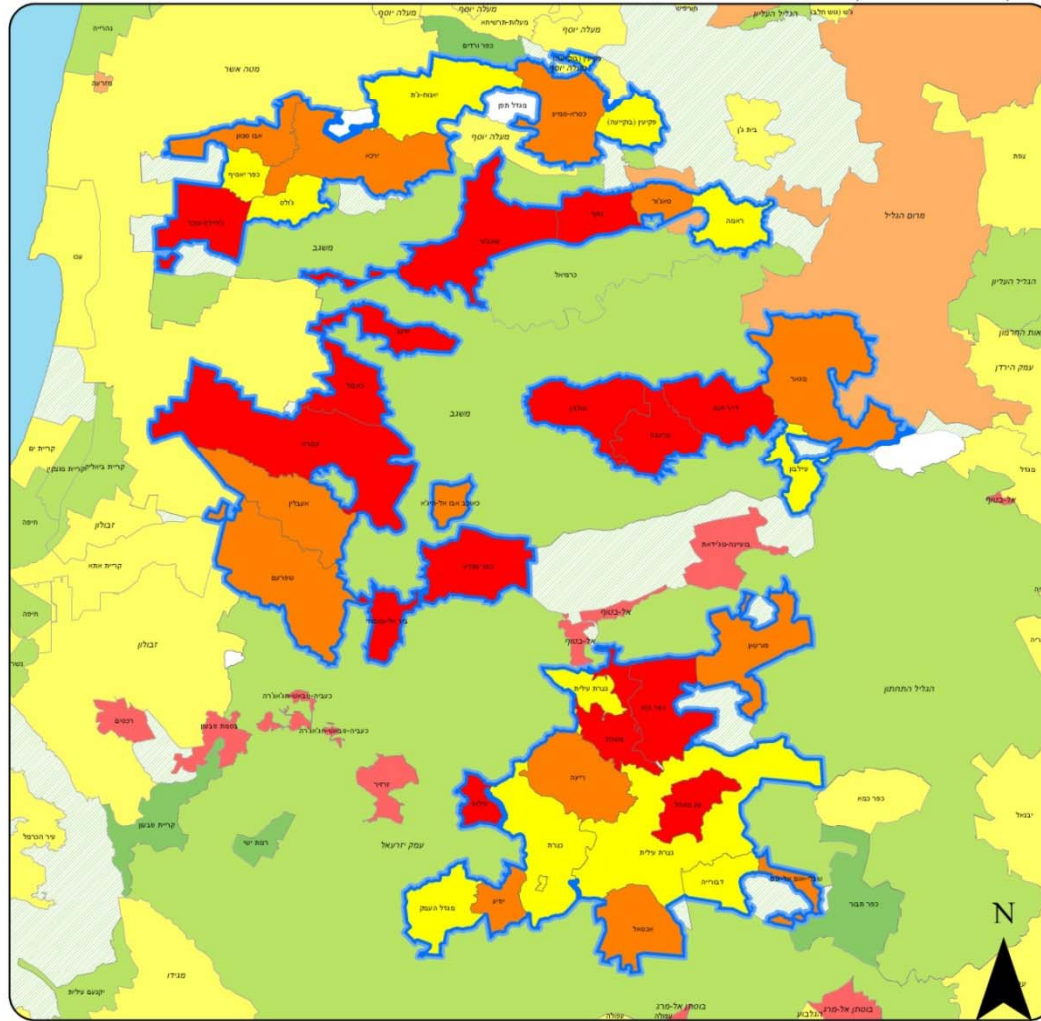


# התפלגות הרשויות המקומיות לאשכולות לפי מגזר, 2006




# הצפון העני !!

## מקבצי תכנון - רמה חברתית כלכלית



מקרא:

מקבץ תכנון 

תחום ללא שיפוט 

אשכול חברתי כלכלי 2003

2 - 1 

3 

5 - 4 

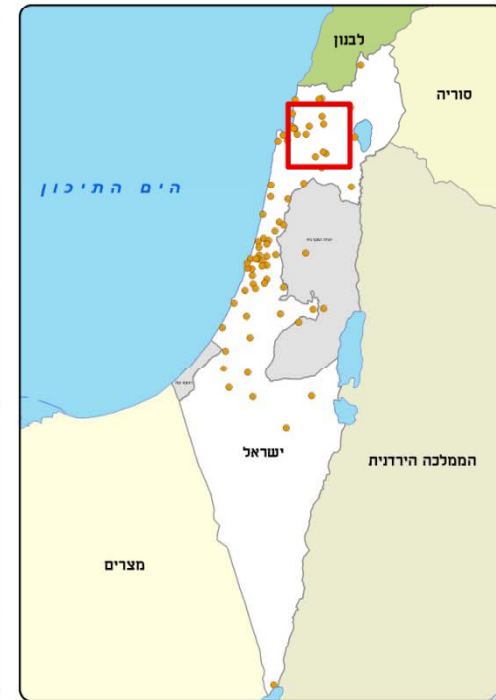
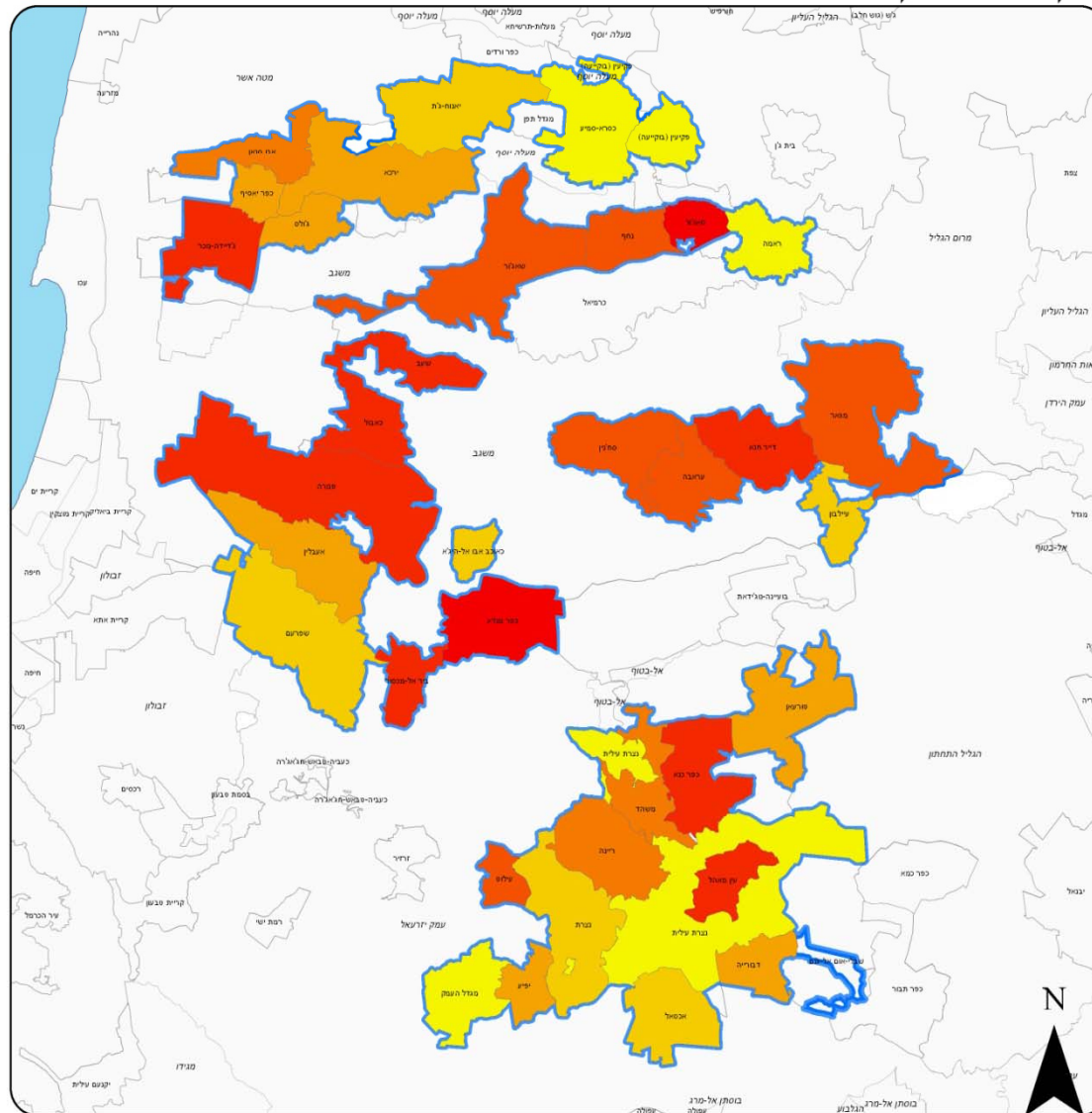
7 - 6 

10 - 8 

© גיאופורמציה בע"מ / 2008

# הכנסה: דוגמא

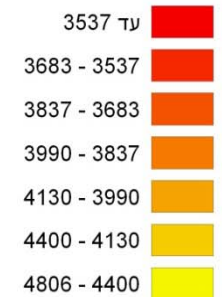
## מקבצי תכנון - ממוצע הכנסה חודשית לשכירים ועצמאיים



מקרא:

מקבץ תכנון

הכנסה חודשית לשכירים ועצמאיים

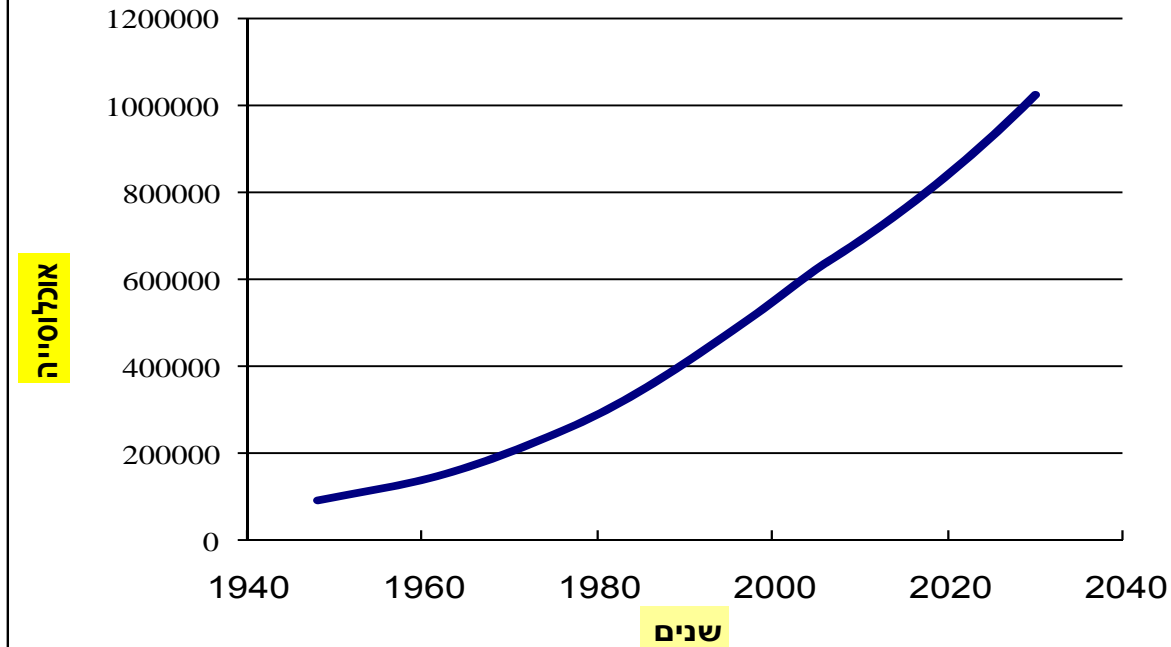


מטרים  
0 30,000 60,000 120,000 180,000 240,000

© גיאופורמציה בע"מ / 2008

# תחזית אוכלוסייה

## תחזית האוכלוסייה הערבית בצפון הארץ

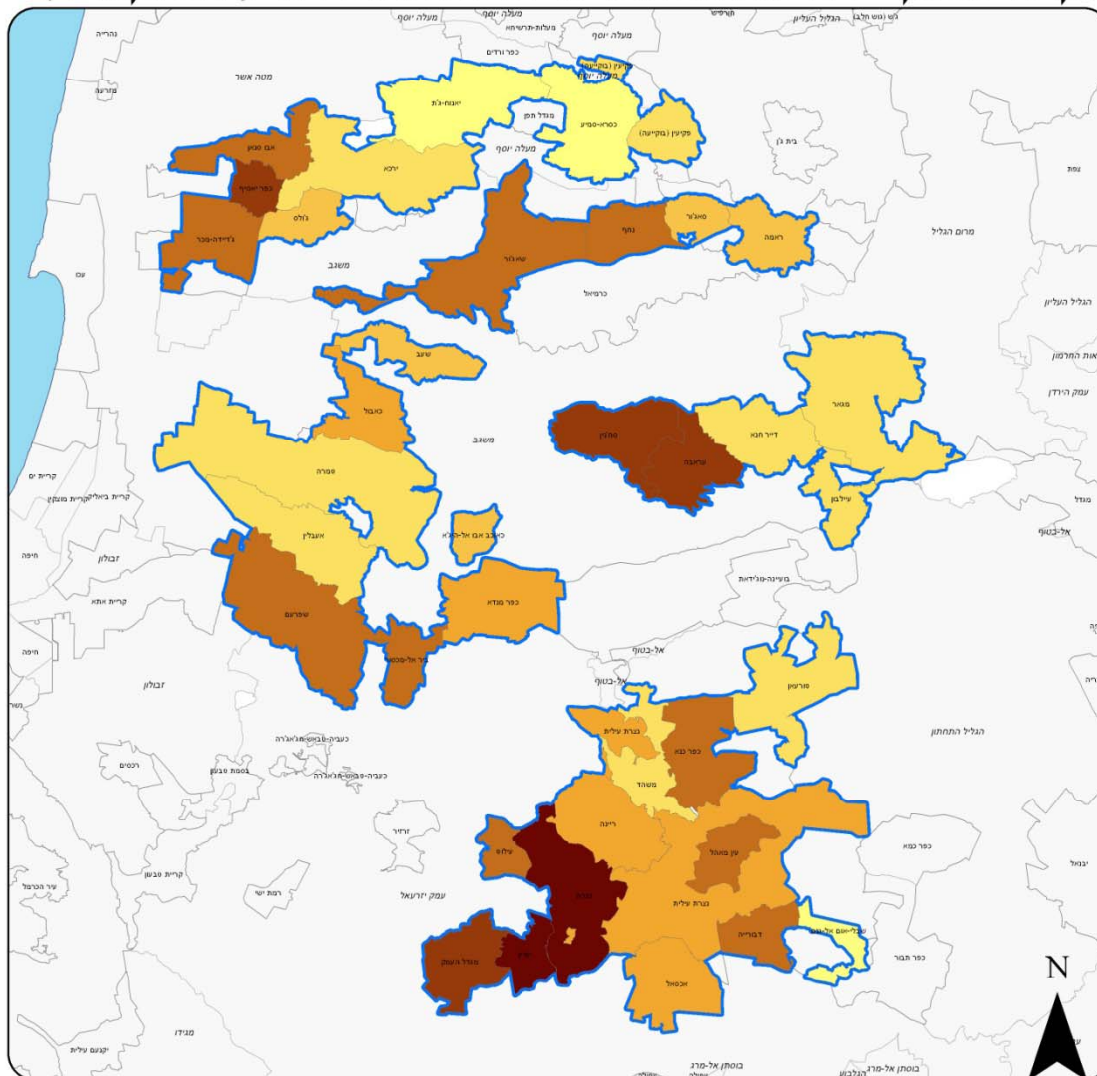


אוכלוסייה ערבית	שנה
90,600	1948
142,800	1961
217,600	1972
320,000	1983
475,000	1995
622,400	2005
635,600	2006
687,994	2010
759,601	2015
838,661	2020
925,949	2025
1,022,323	2030





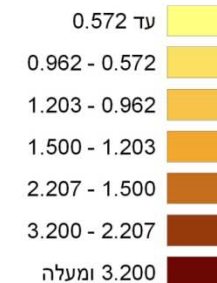
## מקבצי תכנון - צפיפות אוכלוסיה לשטח מונוציפלי (נפש/קמ"ר)



מקרא:

מקבץ תכנון

צפיפות אוכלוסיה (נפש / קמ"ר)

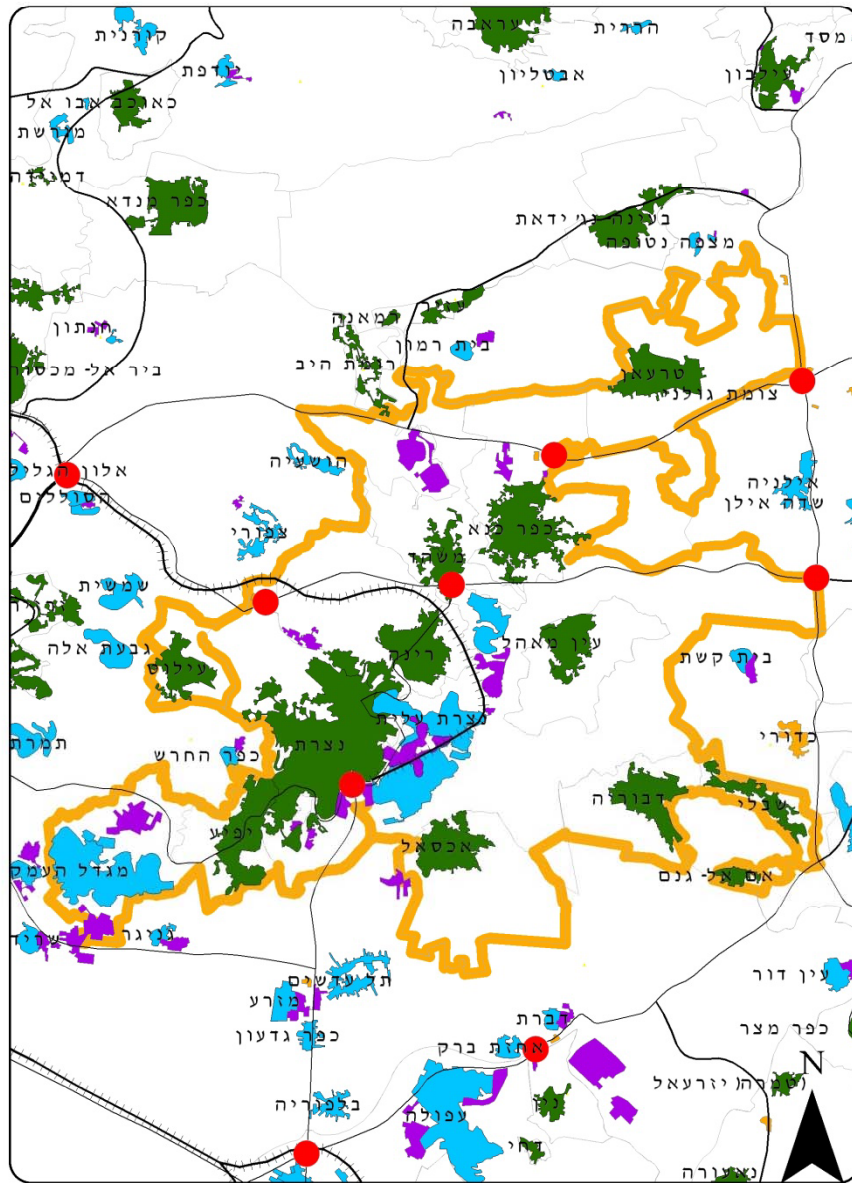


מטרים  
0 30,000 60,000 120,000 180,000 240,000

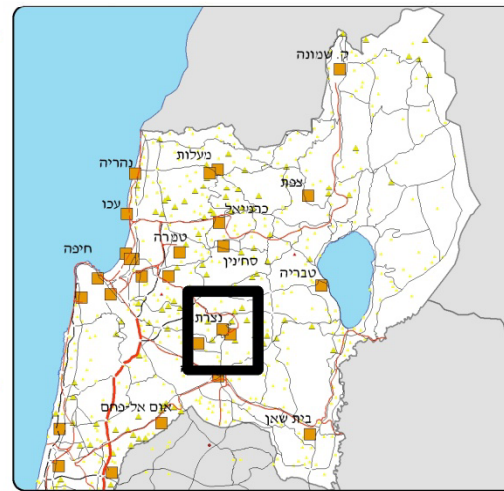
© גיאופורמציה בע"מ / 2008



# מטרופולין נצרת הצומח



גיאופורמציה בע"מ / 2008 ©



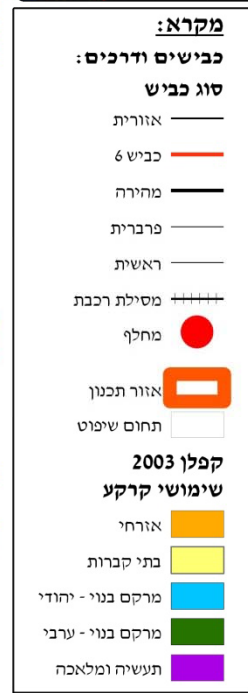
שם איזור: **נצרת**

סה"כ אוכלוסיה: **176.7** (אלפים)

מספר מועצות: **11**

שטח שיפוט כולל: **124,158** (דונם)

אשכול חברתי כלכלי: **3.18**

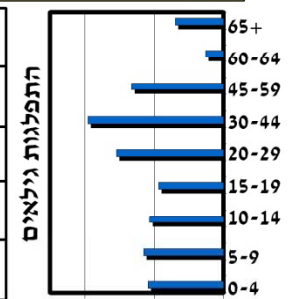
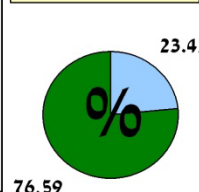


	אוכלוסיה (אלפים)
2010	192.09
2015	213.28
2020	236.86
2030	292.37

**מאזן הגירה:** -560 (נמסות 2006)

**הכנסה ממוצעת:** 4,128 ש"ח

**יח' דיור עד 2030:** 73,092 יח' דיור

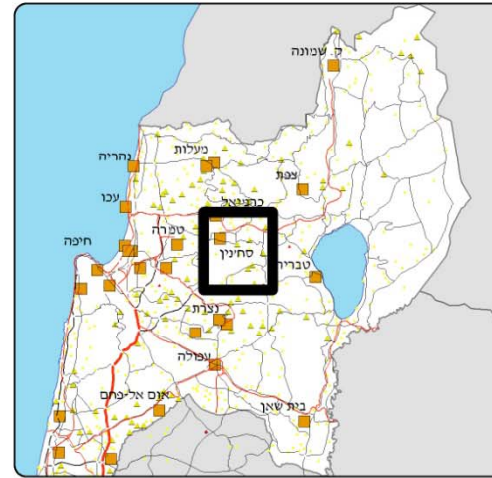
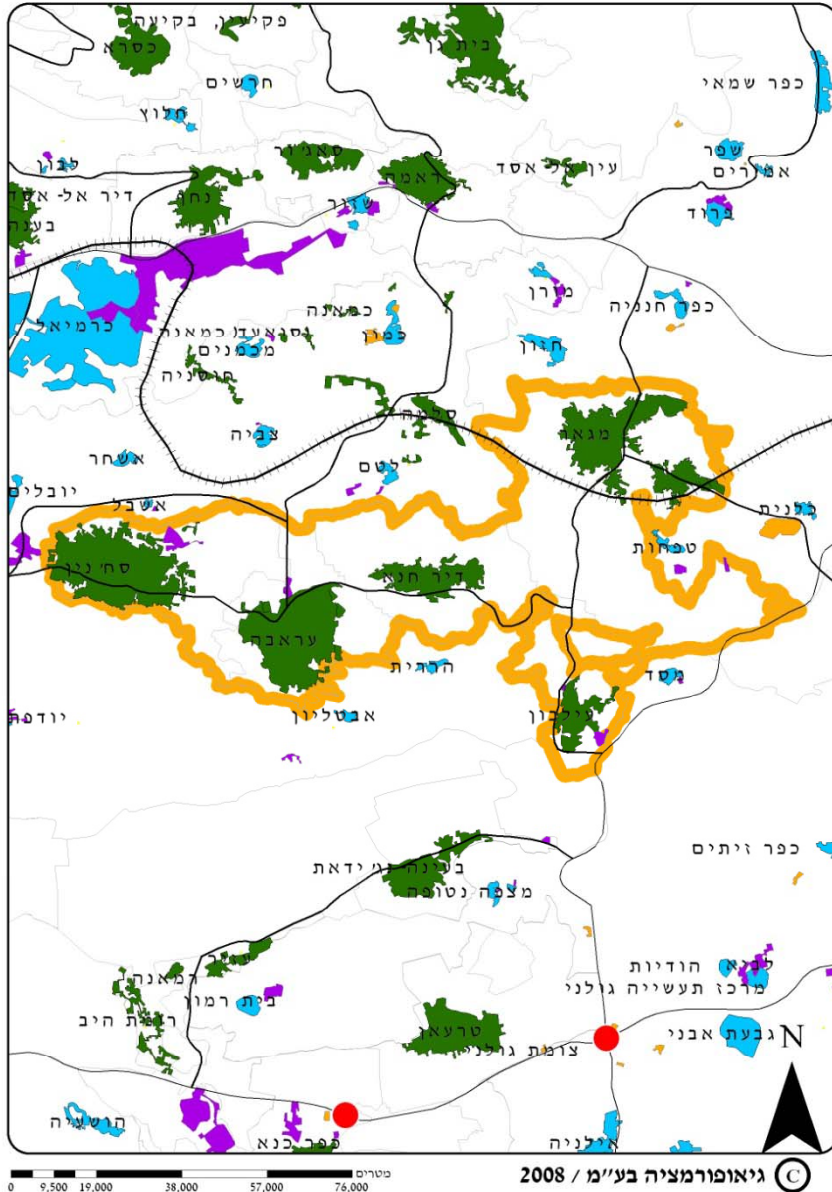


מס. דירות למגורים לפי רשות (2006)

נצרת	18,229
דבורייה	1,669
אכסאל	2,365
יפיע	3,495
ריינה	3,218
שבלי - אום אל-גנם	1,051
טורעאן	2,378
משהד	1,168
עילוט	2,146
עין מאהל	3,198
כפר כנא	3,198

סה"כ ב 2006: **38,917**

# אזור סחינין



שם איזור:

סחינין

סה"כ אוכלוסיה:

77.3 (אלפים)

מספר מועצות:

5

שטח שיפוט כולל:

52,605 (דונם)

אשכול חברתי כלכלי:

2.36

## מקרא:

כבישים ודרכים:

סוג כביש

- אזורית
- 6 כביש
- מהירה
- פרברית
- ראשית
- ++++ מסילת רכבת
- מחלף

- אזור תכנון
- תחום שיפוט

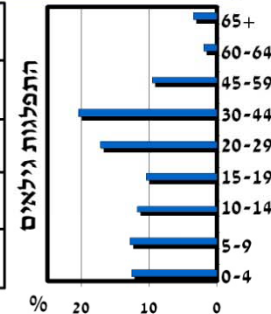
קבלן 2003

שימושי קרקע

- אורחי
- בתי קברות
- מרקם בנוי - יהודי
- מרקם בנוי - ערבי
- תעשייה ומלאכה

## אוכלוסיה (אלפים)

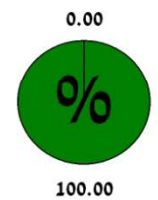
2010	84.63
2015	94.79
2020	106.20
2030	133.43



מאזן הגירה :  
נפשות 2006 -39

הכנסה ממוצעת :  
ש"ח 3,825

יח' דיור עד 2030 :  
יח' דיור 33,357



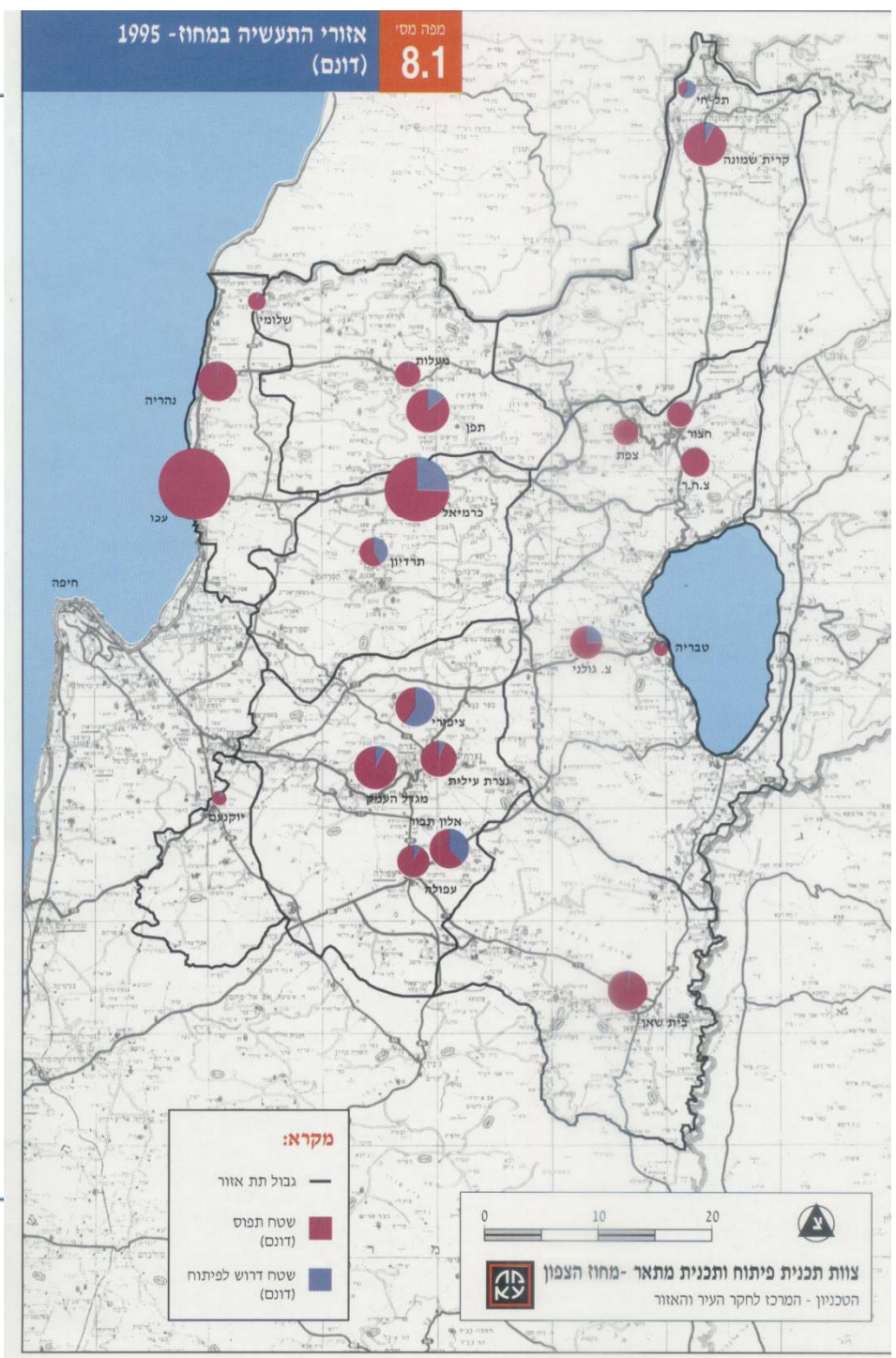
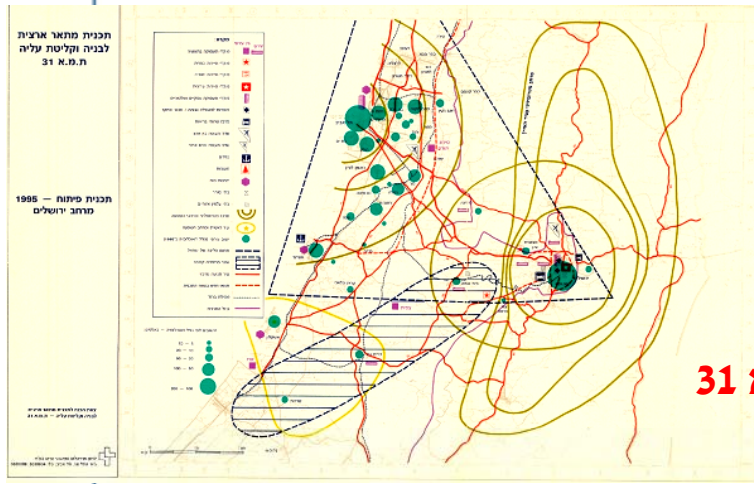
מס. דירות למגורים לפי רשות (2006)

1,332	עיילבון
3,313	מגאר
5,898	סחינין
3,856	עראבה
1,689	דייר חנא

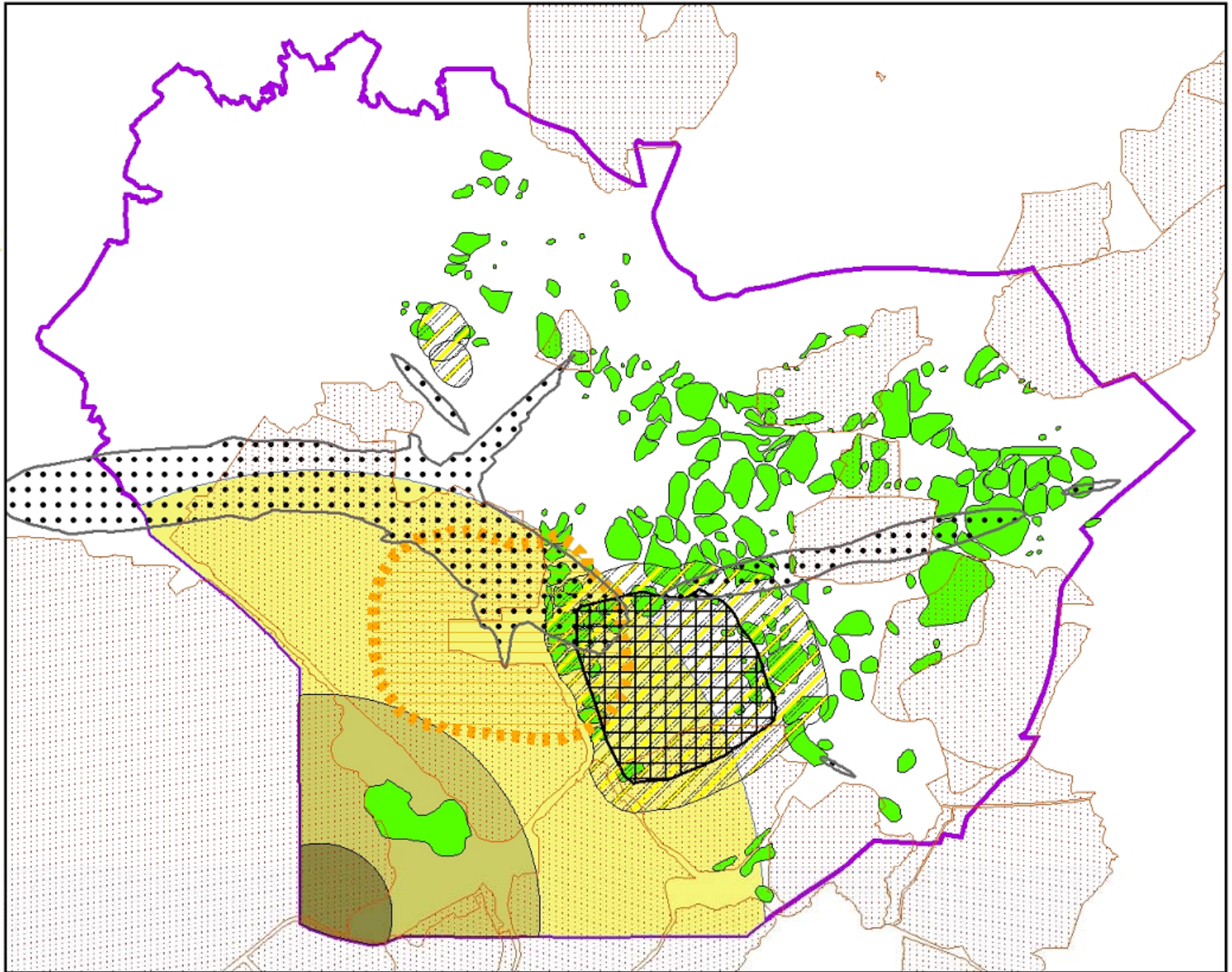
סה"כ ב 2006 16,088



# תכנון ארצי ומחוזי והדרת הערבים בפיתוח הכלכלי







## הפוטנציאל האבוד לתל"ג

- הפוטנציאל האבוד של המשק הישראלי כתוצאה מאי מימוש הפוטנציאל של כוח העבודה של נשים וגברים ערבים מסתכם בכ-31 מיליארד ש"ח בשנה.



# אסטרטגית התערבות



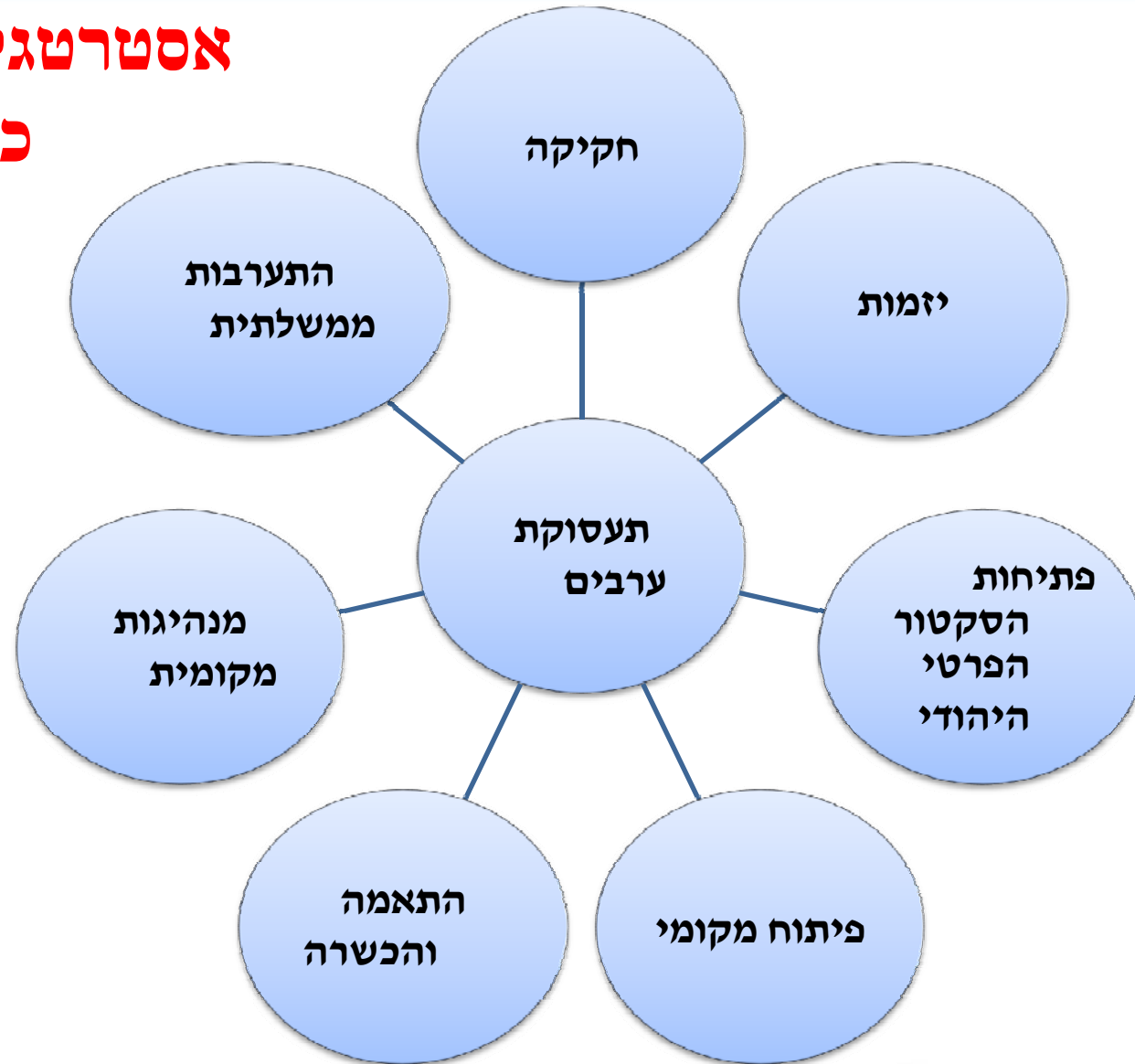
# החזון

• השתלבות מלאה ושוויונית  
של החברה הערבית  
בכלכלה הישראלית



# אסטרטגית התערבות

## כללית





# המלצות

- גיבוש תוכנית ממשלתית כלכלית מקיפה, ארוכת טווח ואסטרטגית למיגור הפערים הכלכליים התהומיים בין יהודים וערבים בישראל ולפיתוח תעסוקת הערבים.
- התכנית שהממשלה הציעה לאחרונה היא מוגבלת ותחול ב-13 ישובים בלבד, היא מצומצמת מאד מבחינת ההשקעה הציבורית, ואינה מתייחסת להיבטים רבים שיכולים להביא לשינוי הרצוי.



- אחת מהמטרות העיקריות של התכנית הממשלתית היא למנוע הגירה שלילית של ערבים. היינו, מניעת הגירתם מישובים ערביים לישובים יהודיים. לצורך מטרה זו מתוכנן להשקיע את הנתח הכבד ממשאביה, כ-301.4 מיליון ש"ח, לציפוף יתר של הישוב הערבי. מטרה זו אינה סבירה, פוגעת קשות בחברה הערבית ובהשתלבות שלה בכלכלה הישראלית ומעצימה את הדרתם המרחבית והכלכלית.



# חסמים בשיכון

- מחסור בקרקעות זמינות לבנייה
- בעיות ברישום הקרקע



פתרון יסודי של בעיית השיכון וההגירה השלילית

הפרדת ב"ס / תוספת  
תכנית חומש לפיתוח נצרת

14

טבלה מרכזת לפי משרדי ממשלה  
(באל"ח)

מס"ד	שם המשרד	עלות	2007/8	2009	2010	2011	2012
1	משרד החינוך - תכנית בימי מוסדות חינוך	138,160	21,705	36,015	30,110	25,340	24,990
3	משרד הביטוי והשיכון - תכנית בינוי מוסדות ציבור	64,100	2,000	14,000	13,000	10,000	16,000
4	משרד הביטוי והשיכון - פיתוח שכונות חדשות	2,400	0	0	0	0	0
5	משרד הביטוי והשיכון - פיתוח כבישים בשכונות ותיקות	26,050	6,150	6,600	4,300	4,500	4,500
6	משרד התחבורה - מינהל היבשה	117,900	27,400	27,500	26,000	18,000	19,000
7	משרד התשתיות הלאומיות - החברה הלאומית לדרכים	53,000	15,000	14,500	12,000	7,000	4,500
8	משרד התשתיות הלאומיות - המינהל לפיתוח תשתיות	79,380	35,600	20,200	10,400	5,580	4,000
10	משרד המסחר והתעשייה	67,000	17,000	32,000	16,000	1,000	1,000
11	משרד לבטחון פנים - משטרת ישראל	96,160	20,832	18,832	18,832	18,832	18,832
12	משרד התרבות המדע והספורט - מינהל התרבות	39,615	7,923	6,173	5,823	5,753	5,739
13	מפעל הפיס - המועצה לתרבות ואומנות	17,736	4,750	4,000	2,500	2,500	2,500
14	עמותת "אפשר אחרת"	1,736	936	200	200	200	200
15	משרד התיירות / חמ"ת	500	100	100	100	100	100
17	משרד הפנים - מינהל המים	59,250	12,950	17,700	15,800	11,700	8,600
18	משרד הפנים - מינהל המים	53,470	14,400	11,400	10,600	8,600	8,600
19	משרד הפנים - מינהל המים	11,800	2,300	2,400	3,400	1,600	1,600
סה"כ		828,257	209,570	170,765	128,605	123,261	123,261



פורום  
קיסריה

## המלצות

- לאכוף וליישם את החוקים הקיימים לקידום תעסוקת ערבים במגזר הציבורי כפי שמחייב החוק הקיים.
- יש לפעול לכך שהשיפור בשיעור התעסוקה של הערבים יהיה בכל הדרגות ולא רק בנמוכות.



- מומלץ כי חברות הניגשות למכרזים ממשלתיים יידרשו לעמוד בשיעור העסקה מסוים של ערבים.

- מומלץ כי חברות המקבלות מענקים מהמדינה (כגון מפעלים מאושרים, מענקי מדען ראשי ועוד) יידרשו לעמוד בשיעור העסקה מסוים של ערבים.



- יש להעלות את היעד הממשלתי שנקבע על 10% עובדים ערבים במשרדי הממשלה עד שנת 2012 ולהעמידו על 15%.

- יש להרחיב את תחולת החוק והחלטות הממשלה לשילוב עובדים ערבים במשרדי הממשלה ובחברות הממשלתיות, גם לגבי קבלני מיקור חוץ של הממשלה בתחומי ההיי-טק.



• לעודד ולתמרץ את הסקטור הפרטי היהודי בקליטת עובדים ערבים.

– במישור החקיקתי מומלץ לחייב את כל החברות הציבוריות המעסיקות מעל מספר מסוים של עובדים לפרסם באופן תקופתי בדוחות הכספיים את שיעור המועסקים הערבים בחברה ;

– במישור ההסכמי מומלץ לקדם שיתופי פעולה בין מעסיקים, משרדי הממשלה ועמותות המתמחות בנושא תעסוקת ערבים.





- ליצור סביבה פיזית ועסקית הולמת של אזורי תעשייה ותעסוקה בערים ובישובים הערביים.

- מומלץ מאד לחזק את הבסיס הכלכלי של הרשויות הערביות ואת התרבות הכלכלית המקומית ברמת הרשות.



- לעודד פירמות להתמקם באזורי תעשייה ותעסוקה בישובים ערביים.

- אנו ממליצים כי הממשלה תפעל להגדלת השטחים המיועדים לתעשייה ברשויות המקומיות הערביות ואת שטחי התעשייה המשותפים לרשויות מקומיות ערביות ויהודיות ותעודד פירמות להתמקם בשטחים אלו על ידי סובסידיות.



# לקדם את החברה הערבית כשער היי-טק לעולם הערבי:

- הכשרה מקצועית
- עירוב מכללות ערביות בעיקר בהכשרה להיי-טק
- פיתוח מרכזי תעסוקה של היי-טק
- קמפיין תעסוקת הערבים בחברות הבינלאומיות בישראל
- קליטת אקדמאים ערבים בענף ההיי-טק.
- הקמת מפעלי עוגן של חברות ישראליות או בינלאומיות מובילות שיבססו מרכזי היי-טק ביישוב ערבי אחד בגליל במשולש ובנגב.



- להקים קרן של 2 מיליארד ש"ח למתן ערבויות ממשלתיות לקידום יזמים ערבים ועידוד יזמים להקים עסקים בתחומי הרשויות המקומיות הערביות.



- להכיר בישובים הערבים הבלתי מוכרים בנגב אשר מאכלסים כ-70,000 תושבים ולפתח את התשתיות שלהם בכדי ליצור בהם מקומות תעסוקה נאותים.



## **לעודד התעסוקה של נשים ערביות.**

- הקמת והרחבת מרכזי תעסוקה לנשים ברוח מרכזי התעסוקה שהוקמו בארץ ובעולם.
- **הקמת חממות עסקיות לנשים ערביות.**
- מתן תמריצים ליציאה לעבודה בדמות מס הכנסה שלילי.
- הסרת חסמים ליציאה לעבודה כגון סבסוד מעונות יום וצהרונים לילדים, וכן הקמת מערך הסעות בין היישובים הערבים למקומות העבודה הפוטנציאליים.



- **הקמת חממות תעשייתיות לעידוד יזמים ערבים בפיתוח רעיונות והבאתם לידי יישום.**
- **הנגשה הולמת של ערבים וערביות למרכזי תעסוקה.**
- **שיפור בהשמת עובדים ערבים וערביות.** על הממשלה להפנות יותר משאבים ליחידות שירות התעסוקה הפועלות בקרב המגזר הערבי, על מנת לשפר את השמת העובדים הערבים המתמודדים עם קשיים גדולים יותר בחיפוש אחר תעסוקה.
- **טיפול היזמות.**
- **לערוך קמפיין ציבורי מטעם הממשלה וארגוני החברה האזרחית לצמצום האפליה בתעסוקת ערבים בסקטור הפרטי.**

