

מכון ירושלים
INSTITUTE
למחקרי מדיניות
FOR POLICY
معهد القدس
RESEARCH
لبحث السياسات



המכון הישראלי
לדמוקרטיה

שנתון החברה החרדית בישראל

2 0 1 7

לי כהנר | גלעד מלאך | מאיה חושן

שנתון החברה החרדית בישראל

2017

לי כהנר | גלעד מלאך | מאיה חושן

מכון ירושלים
INSTITUTE
למחקרי מדיניות
FOR POLICY
معهد القدس
RESEARCH
لبحث السياسات



המכון הישראלי
לדמוקרטיה

עריכת הטקסט: ענת ברנשטיין
עיצוב הספר: סטפני ורותי עיצוב
ביצוע גרפי: נדב שטכמן פולישוק
הדפסה: גרפוס פרינט, ירושלים

רכזת המערכת: דפנה שמר

מסת"ב 978-965-519-214-8

אין לשכפל, להעתיק, לצלם, להקליט, לתרגם, לאחסן במאגר ידע, לשדר או לקלוט בכל דרך או אמצעי אלקטרוני, אופטי או מכני או אחר – כל חלק שהוא מהחומר בספר זה. שימוש מסחרי מכל סוג שהוא בחומר הכלול בספר זה אסור בהחלט אלא ברשות מפורשת בכתב מהמוציא לאור.

© כל הזכויות שמורות למכון הישראלי לדמוקרטיה (ע"ר) ולמכון ירושלים למחקרי מדיניות (ע"ר), תשע"ח
Copyright © 2017 by The Israel Democracy Institute (RA) and The Jerusalem Institute for Israel Studies (RA)

המכון הישראלי לדמוקרטיה

רח' פינסקר 4, ת"ד 4702, ירושלים 9104602
טל': 02-5300888
אתר האינטרנט: www.idi.org.il

להזמנת ספרים:

החנות המקוונת: www.idi.org.il/books
דוא"ל: orders@idi.org.il
טל': 02-5300867; פקס: 02-5300800

כל פרסומי המכון הישראלי לדמוקרטיה ניתנים להורדה חנם, במלואם או בחלקם, מאתר האינטרנט.

מכון ירושלים למחקרי מדיניות

בית חי אלישר
רח' רד"ק 20, ירושלים 9218604
טל': 02-5630175
אתר האינטרנט: www.jerusalemstitute.org.il

להזמנת ספרים:

דוא"ל: machon@jerusalemstitute.org.il
טל': 02-5630175, שלוחה 11

כל פרסומי מכון ירושלים למחקרי מדיניות ניתנים להורדה חנם, במלואם, מאתר האינטרנט.

המכון הישראלי לדמוקרטיה הוא מוסד עצמאי אי-מפלגתי, מחקרי ויישומי, הפועל בזירה הציבורית הישראלית בתחומי הממשל, הכלכלה והחברה. יעדיו הם חיזוק התשתית הערכית והמוסדית של ישראל כמדינה יהודית ודמוקרטית, שיפור התפקוד של מבני הממשל והמשק, גיבוש דרכים להתמודדות עם אתגרי הביטחון מתוך שמירה על הערכים הדמוקרטיים וטיפוח שותפות ומכנה משותף אזרחי בחברה הישראלית רבת הפנים.

לצורך מימוש יעדים אלו חוקרי המכון שוקדים על מחקרים המניחים תשתית רעיונית ומעשית לדמוקרטיה הישראלית. בעקבותיהם מגובשות המלצות מעשיות לשיפור התפקוד של המשטר במדינת ישראל ולטיפוח חזון ארוך טווח של תרבות דמוקרטית נכונה לחברה הישראלית ולמגוון הזהויות שבה. המכון שם לו למטרה לקדם בישראל שיח ציבורי מבוסס ידע בנושאים שעל סדר היום הלאומי, ליוזם רפורמות מבניות, פוליטיות וכלכליות ולשמש גוף מייעץ למקבלי ההחלטות ולציבור הרחב.

המכון הישראלי לדמוקרטיה הוא זוכה פרס ישראל לשנת תשס"ט על מפעל חיים – תרומה מיוחדת לחברה ולמדינה.

מכון ירושלים למחקרי מדיניות הוא המכון המוביל במדינת ישראל בחקר המציאות המורכבת של ירושלים ובניתוח המרקם הייחודי שלה. המכון, אשר הוקם ב־1978, עוסק באתגרים הייחודיים לירושלים בת זמננו ומספק ידע מחקרי נרחב ומעמיק, החיוני לקובעי מדיניות ואנשי אקדמיה כמו גם לקהל הרחב. עבודת המכון משתרעת על כלל ההיבטים של העיר: תכנון פיזי-אורבני, סוגיות חברתיות ודמוגרפיות, אתגרים כלכליים וסביבתיים ושאלות הנגזרות ממעמדה הגאופוליטי. עבודתו הרבגונית של המכון לאורך עשרות שנים הקנתה לו פרספקטיבה ייחודית שבזכותה הורחבה פעילותו גם אל מחוץ למרחב העיר ירושלים, וכך עוסק המכון גם בחקר האתגרים המורכבים שהחברה הישראלית מתמודדת עמם, בכלל זה סוגיות עירוניות, חברתיות ואסטרטגיות, אתגרי סביבה וקיימות, מימון וחדשנות.

תחומי העיסוק של מכון ירושלים למחקרי מדיניות הם בניית תשתית נתונים – בדגש על העיר ירושלים – ניתוח מגמות, בחינת תופעות והצעת המלצות מדיניות למקבלי ההחלטות. המכון מייצר מחקרי מדיניות, מחקרי הערכה, מיפוי סוגיות, תכנון עירוני ותוכניות אב. הוא מפיץ את הידע הנצבר אצלו באמצעות ימי עיון, כנסים, שולחנות עגולים ותדרוכים למקבלי החלטות, בעלי עניין והציבור הרחב. פעילות המכון מתאפיינת בגישה רבת-תחומית ואינטגרטיבית המבוססת על ידע מקיף וניתוח מעמיק.

הספר רואה אור הודות לתרומתן הנדיבה של הפדרציה היהודית של ניו יורק (UJA-Federation of New York) ושל קרן ראסל ברי (The Russell Berrie Foundation).

תוכן העניינים

7	דברי הקדמה
9	דבר העורכים
11	פרק א: אוכלוסייה
11	1. גודל האוכלוסייה
13	2. גיל האוכלוסייה
14	3. פריון
15	4. תחזית אוכלוסייה
16	5. מצב משפחתי
18	פרק ב: חינוך
18	1. תלמידים (לפי פיקוח)
20	2. בחינות בגרות
22	3. תלמידי ישיבות ואברכים
23	4. סטודנטים חרדים במערכת ההשכלה הגבוהה
25	5. סטודנטים חרדים במערכת ההשכלה הגבוהה: תחומי לימוד
27	פרק ג: רמת חיים
27	1. תחולת עוני
30	2. הכנסה והוצאה חודשית למשק בית חרדי
31	3. בעלות על דירה
32	4. בעלי רישיון נהיגה
33	5. זמינות רכב
34	6. אמצעי הגעה לעבודה
36	7. זמן הגעה לעבודה
39	פרק ד: תעסוקה
39	1. שיעורי תעסוקה
41	2. הכנסה חודשית
43	3. תעסוקה לפי משלח יד

46

46

47

49

52

53

54

57

59

61

63

66

פרק ה: אורחות חיים

1. שירות צבאי ואזרחי

2. שימוש באינטרנט

3. חופשה בארץ ובחול"ל

פרק ו: חרדים בעולם התעסוקה

1. מעמד בעבודה

2. אופק תעסוקתי

3. תנאי עבודה

4. טכנולוגיה וחדשנות

5. שילוב של עבודה, משפחה ופנאי

6. שביעות רצון ממקום העבודה וחשיפה לאפליה

צוות המחקר

החברה החרדית בישראל בחרה להקים "חומות של קדושה", ואלה מפרידות בינה ובין שאר חלקי החברה הישראלית. היבדלות החרדים היא מקפת-כול כמעט ויש בה לא רק אמונות ודעות האופייניות להם בלבד, אלא גם היבטים פיזיים (מקומות מגורים משלהם), היבטים חינוכיים (זרמי חינוך עצמאיים ותוכנית לימודים שונה לחלוטין), היבטים סמליים (לבוש ומנהגים מובחנים), היבטים תרבותיים (ספרות ותקשורת מיוחדים להם), היבטים נורמטיביים (קיום מצוות בדרכם הם), היבטים ארגוניים (מוסדות וקהילות) והיבטים פוליטיים (מנהיגות רוחנית ומפלגתית). התגובה מצד החברה הישראלית הכללית לבחירה של החרדים בדרך ההיבדלות התבטאה שנים רבות בהתעלמות ובהתנכרות. היא מיעטה להציץ אל מעבר ל"חומות הקדושה", פטרה את החברה החרדית מן המשימות והחובות המשותפות לחברה כולה והעצימה בכך את נבדלותה.

ההיבדלות הפכה את החרדים לספר חתום בעיני הרוב הישראלי. רבים מתקשים לראות את האדם החרדי בנפרד מהקבוצה ורבים גם אינם יודעים לזהות את קבוצות המשנה של חברה זו, הנבדלות באופנים רבים כל כך. גם רשויות המדינה, שאמורות לגבש מדיניות כלפי החרדים בהקשרים רבים, אינן מיטיבות להכירם וכתוצאה מכך שוגות, לעיתים, בטיפול בהם ובצורכיהם.

"שנתון החברה החרדית בישראל" מבקש להסיט את המסך ולחשוף את העובדות באשר למגזר החרדי, ששיעורו למעלה מ-10% מאוכלוסיית המדינה. הכרך הראשון של השנתון, שראה אור בשנה שעברה, החל במשימת ההנגשה ונכנס לשימוש נרחב בקרב מקבלי החלטות, אנשי תקשורת וחוקרים. לפנינו הכרך השני, וגם הוא, כקודמו, מציג עובדות ומפרש אותן ללא משוא פנים. בכוונתנו להמשיך במפעל חשוב זה ולפרסם כרך חדש מידי שנה. אנו מתכננים להציג במקובץ מרבצי ידע עשירים, וכל מתעניין מוזמן לחצוב בהם כהבנתו. לעניות דעתנו, חומר הגלם הזה יכול לאפשר לכולנו לפסוע באחריות לקראת ההיכרות הנדרשת עם הציבור החרדי בדורנו.

השנתון הוא תוצר עשייה משותפת של החוקרים במכון ירושלים למחקרי מדיניות ובמכון הישראלי לדמוקרטיה. אנו מודים לכל מי שהשתתפו בהכנתו: ד"ר לי כהנר, ד"ר גלעד מלאך, ד"ר מאיה חושן ודפנה שמר.

תקוותנו היא שהשנתון יתפוס את מקומו כמקור ידע סמכותי בכל מה שקשור לציבור החרדי בישראל ואורחותיו.

פרופ' ידידיה שטרן, סגן נשיא למחקר, המכון הישראלי לדמוקרטיה

ליאור שילת, מנהל מכון ירושלים למחקרי מדיניות

שנתון החברה החרדית בישראל השני ממשיך את השנתון הראשון ומביא חידושים ועדכונים רבים. השנתון הראשון (שראה אור ב־2016) יצר מהפכה בחקר החברה החרדית בישראל. לראשונה כונסו יחדיו שלל נתונים על הדמוגרפיה החרדית, דפוסי הבחירות של קבוצה זו לכנסת, מערכת החינוך שלה, דפוסי התעסוקה, היקף העוני, רמת החיים ואורחות החיים שלה. הלוחות והתרשימים הציגו את הנתונים העדכניים ביותר בצד נתוני עבר – כדי שיהיה אפשר להבין את המצב הקיים ובה בעת ללמוד על מגמות השינוי לאורך זמן. ואכן, השנתון הפך למקור מידע מרכזי עבור מעצבי מדיניות, חוקרים ואנשי תקשורת אך גם עבור גורמים מתוך החברה החרדית.

בשנתון הנוכחי בחרנו להציג את הנתונים במתכונת קצרה ותמציתית. המעיין בו יכול לקבל תמונה מקיפה ועדכנית של החברה החרדית בישראל בשנת 2017, ובכלל זה המגמות וההתהליכים המתרחשים בה. בכל אחד מחמשת פרקי השנתון התמקדנו בנושאים שנראו לנו החשובים ביותר לכלל העוסקים בחברה החרדית. כדי לסייע בהתמקדות בדברים החשובים הוספנו בתרשימים מידע ונתונים. **באתרי האינטרנט של שני המכונים** מוצגים הלוחות המלאים של הנושאים המופיעים בשנתון וכן לוחות רבים נוספים לתועלת החוקרים בתחום.

בשנתון זה כמה חידושים: נוסף בו פרק שלם על מצב החרדים בעולם התעסוקה הישראלי, בהתבסס על עיבוד וניתוח נתונים מהסקר חברתי הייעודי של הלשכה המרכזית לסטטיסטיקה (הלמ"ס). כמו כן מופיעים בו נושאים חדשים שלא עסקנו בהם בשנתון הקודם, כמו סטודנטים חרדים ותחומי הלימוד שלהם וכן ניתוח הוצאות והכנסות משקי הבית החרדיים ודרכי ההגעה של העובדים החרדים לעבודה. נתונים אלו ושאר המידע המופיע בשנתון מתגבשים לכדי תמונת מצב כוללת של החברה החרדית בימים אלו.

המתודולוגיה וההגדרות של כלל ההגדרות בשנתון והלוחות המלאים של כל הנתונים מופיעים בדף האינטרנט של השנתון באתרי המכון הישראלי לדמוקרטיה ומכון ירושלים למחקרי מדיניות. שנתון שלישי מלא ועדכני צפוי לראות אור ב־2018, במהדורה מלאה, דומה למתכונת השנתון הראשון.

אנו מקווים כי הצלחנו להעלות בדפי שנתון זה שאלות חדשות שבשנתונים הבאים ננסה לתת להן מענה מספק. כמו כן אנו מקווים כי ימצא כאן מענה למכלול שאלות וסוגיות הנוגעות לחברה החרדית בישראל.

ד"ר לי כהנר, ד"ר גלעד מלאך, ד"ר מאיה חושן

דצמבר 2017

פרק א אוכלוסייה

לאוכלוסייה החרדית קצב הגידול המהיר ביותר במדינות המפותחות, ומכאן שגם בישראל. הגורמים לקצב הגידול המיוחד הזה הם שיעורי פרייה גבוהים ותנאי רפואה ומחיה מודרניים. גיל הנישואים הצעיר בחברה החרדית ומספר הילדים הגדול במשפחה תורמים לגידול מהיר של אוכלוסייה זו בקצב של כ-4% בשנה. אחת התוצאות היא שהאוכלוסייה החרדית הישראלית היא צעירה מאוד – מחצית מאנשיה הם בני פחות מ-16.

גידולה הדמוגרפי המהיר של האוכלוסייה החרדית משפיע גם על מעמדה – הכלכלי, החברתי והפוליטי – ולכן הוא מושך אליו תשומת לב ציבורית, תקשורתית ופוליטית. על פי תחזית שערכה הלשכה המרכזית לסטטיסטיקה (הלמ"ס), האוכלוסייה החרדית בישראל מונה בשנת 2017 כמיליון נפש, שהם 12% מכלל האוכלוסייה, והיא צפויה להגיע ל-16% מכלל האוכלוסייה בשנת 2030.

ניתוח הדפוסים של התא המשפחתי החרדי בעשור האחרון מראה ירידה בשיעורי הפרייה ועלייה בגיל הנישואים. עדיין מוקדם לקבוע אם מדובר בשינוי מגמה בדפוסי המשפחה החרדית.

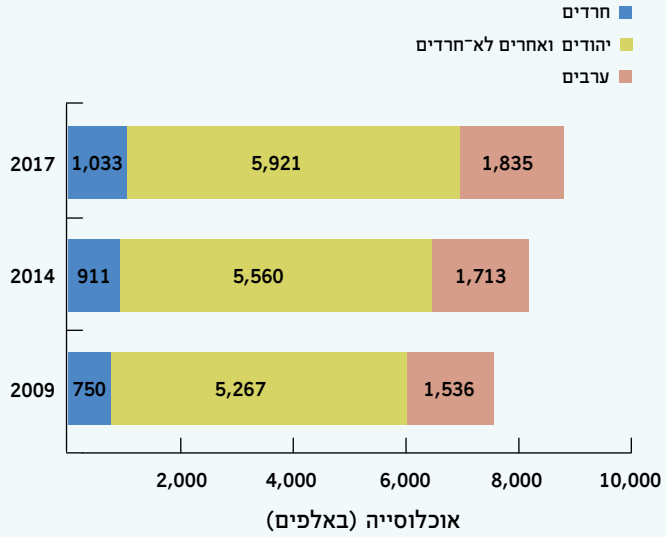
1. גודל האוכלוסייה

בשנת 2017, לפי אומדן הלמ"ס, חצתה האוכלוסייה החרדית בישראל לראשונה את רף המיליון תושבים, והיא מונה נכון לסוף שנה זו כ-1,033,000 נפש (לעומת כ-750,000 ב-2009).

קצב הגידול הטבעי השנתי של האוכלוסייה החרדית מהיר – 4.4% לשנה מאז 2009, לעומת 1.9% של כלל האוכלוסייה ו-1.4% של האוכלוסייה היהודית הכללית. גידול מהיר זה נובע משילוב של שיעור פרייה גבוה וגיל צעיר של נישואים ולידה, שניהם מאפיינים את האוכלוסייה החרדית. חלקה של האוכלוסייה החרדית בכלל האוכלוסייה בישראל גדל אפוא מ-10% ב-2009 ל-12% ב-2017. אם מגמות הגידול הללו יימשכו, האוכלוסייה החרדית תכפיל את גודלה מדי 16 שנים, לעומת כלל האוכלוסייה (37 שנים) והאוכלוסייה היהודית הלא-חרדית (50 שנים). אלא שישנה סבירות גבוהה שהענייד צופן האטה בקצב הגידול המהיר של החרדים כתוצאה מירידה בשיעורי הפרייה ועלייה בגיל הנישואים.

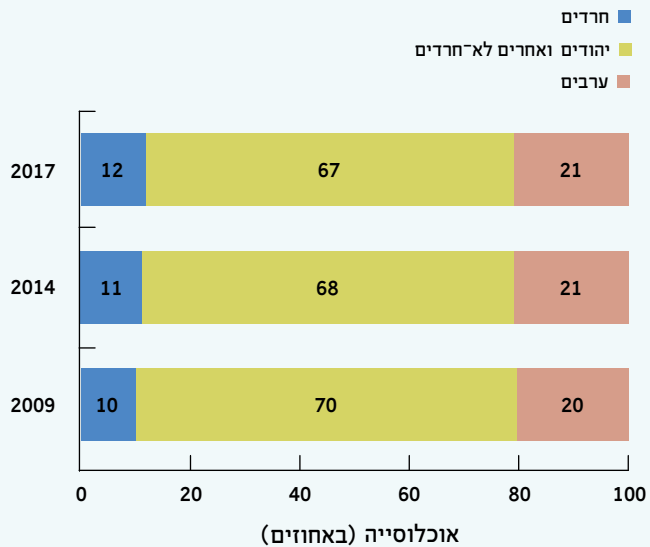
תרשים א/1

אוכלוסייה, לפי קבוצת אוכלוסייה, 2009, 2014, 2017 (במספרים מוחלטים)



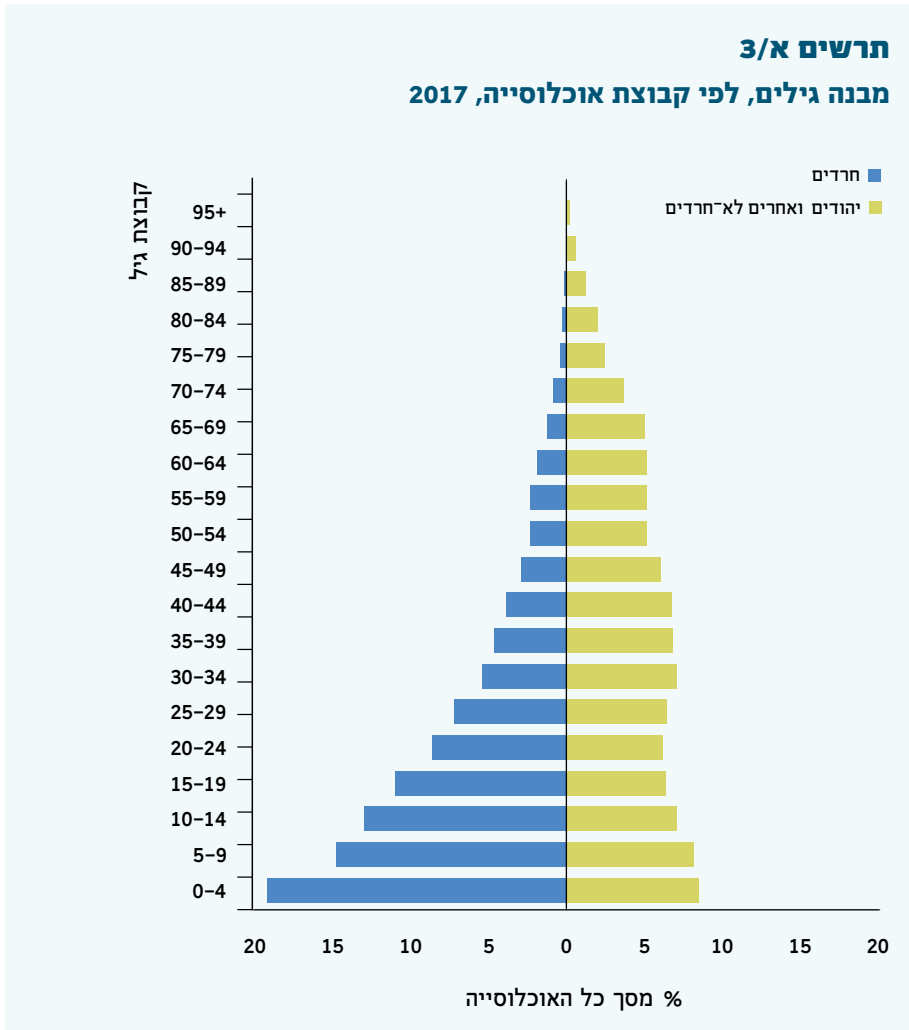
תרשים א/2

אוכלוסייה, לפי קבוצת אוכלוסייה, 2009, 2014, 2017 (באחוזים)



2. גיל האוכלוסייה

שיעור הצעירים בגילאי 0-19 הוא 58% מכלל החרדים, לעומת 30% מהם באוכלוסייה היהודית הכללית. משמע שהאוכלוסייה החרדית צעירה בהרבה מן האוכלוסייה היהודית הלא-חרדית. הגיל החציוני בה הוא 16, לעומת 35 באוכלוסייה היהודית הכללית. ביטוי למבנה הגילים הצעיר של האוכלוסייה החרדית בהשוואה לאוכלוסייה היהודית הכללית ניתן לראות בבירור גם בפירמידת הגילים.



תמונת מצב

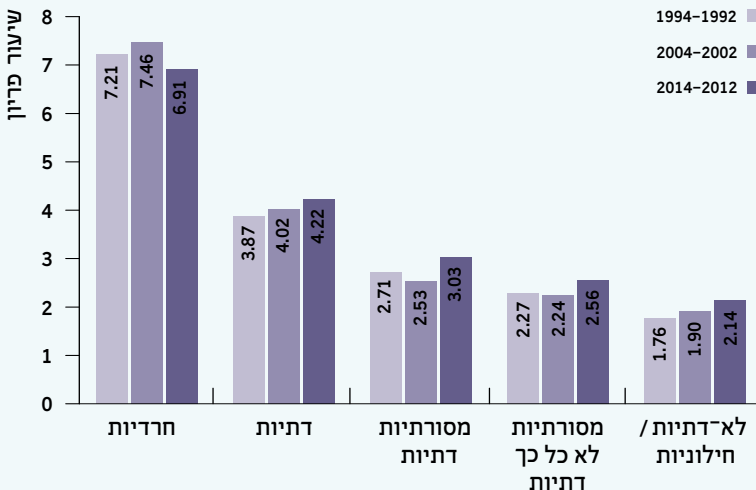
בשנים 2012-2014 היה שיעור הפריון הממוצע של נשים חרדיות 6.9 ילדים לאישה. השיעור הממוצע בעולם המערבי הוא פחות מ־2 ילדים בממוצע לאישה והממוצע של נשים יהודיות בישראל הוא 3.1 ילדים לאישה. בחלוקה לפי אופי הזהות הדתית אצל הנשים היהודיות שיעור הפריון הוא 4.2 ילדים לאישה דתית; 3.0 ילדים לאישה מסורתית־דתית; 2.6 ילדים לאישה מסורתית־חילונית; ו־2.1 ילדים לאישה חילונית. בישראל יש אפוא קשר ישיר בין אופי הזהות הדתית של האישה למספר הילדים שהיא יולדת.

מגמות

מאז 2005 החלה מגמת ירידה בשיעור הפריון של הנשים החרדיות, לאחר שנים רבות של עלייה מתמדת. בתחילת שנות ה־80 של המאה ה־20 הוא עמד על 6 ילדים לאישה חרדית; בסוף שנות ה־90 הוא עלה לממוצע של מעל 7 ילדים לאישה; השיא היה 7.5 ילדים לאישה חרדית בשנים 2002-2005. מאז, כאמור, הוא במגמת ירידה, אך שמאז 2009 ניכרת התייצבות ואפילו עלייה קלה. יש לומר כי מאז השנים 2001-2003 (ממוצע) נרשמת עלייה בשיעור הפריון של נשים יהודיות לא־חרדיות בכל קבוצות הדתיות: מ־1.8 ילדים בממוצע לאישה חילונית ל־2.1; מ־2.1 לאישה מסורתית־חילונית ל־2.6; מ־2.5 לאישה מסורתית־דתית ל־3.0; ומ־3.8 ילדים בממוצע לאישה דתית ל־4.2.

תרשים א/4

שיעור הפריון הכולל אצל נשים יהודיות, לפי אופי הזהות הדתית, 1992-2014

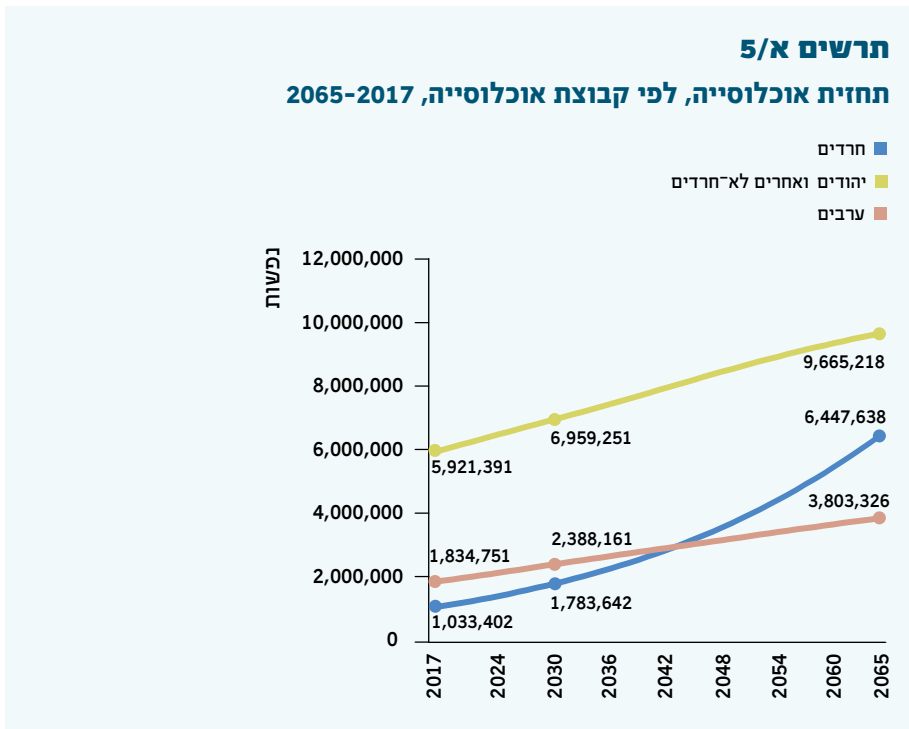


4. תחזית אוכלוסייה

בשנת 2017 היה שיעורה של האוכלוסייה החרדית בישראל 12% מכלל האוכלוסייה. קצב הגידול המהיר שלה מסביר את הצפי לעלייה בחלקה היחסי בכלל האוכלוסייה בטווח הבינוני והארוך. על פי התחזיות העדכניות של הלמ"ס (מ־2017), האוכלוסייה בישראל, ובייחוד האוכלוסייה החרדית, צפויות לגדול בקצב מהיר מן התחזיות שניתנו בעבר.

על פי התחזיות לטווח הבינוני (עד 15 שנה), ב־2030 צפויה האוכלוסייה החרדית להיות כ־16% מכלל האוכלוסייה; באותה שנה יהיה מספר החרדים מתחת לגיל 20 כמיליון נפש, ושיעורם מכלל בני גילים אלו יהיה 25%. שיעור החרדים בגילאי העבודה העיקריים (20-64) יהיה כמחצית מכך – 12%. על פי תחזיות אלו תמנה האוכלוסייה החרדית כולה 2 מיליון נפש בשנת 2033.

על פי התחזיות לטווח הארוך, שמהימנותן חלשה יחסית לתחזיות לטווח הקצר, ב־2043 צפויה האוכלוסייה החרדית לעבור את האוכלוסייה הערבית מבחינת מספר הנפשות. ב־2045 צפוי שיעור האוכלוסייה החרדית להיות כ־22% מכלל האוכלוסייה וכ־28% מהאוכלוסייה היהודית, וב־2065 הוא צפוי להיות כ־32% מכלל האוכלוסייה וכ־40% מן האוכלוסייה היהודית.



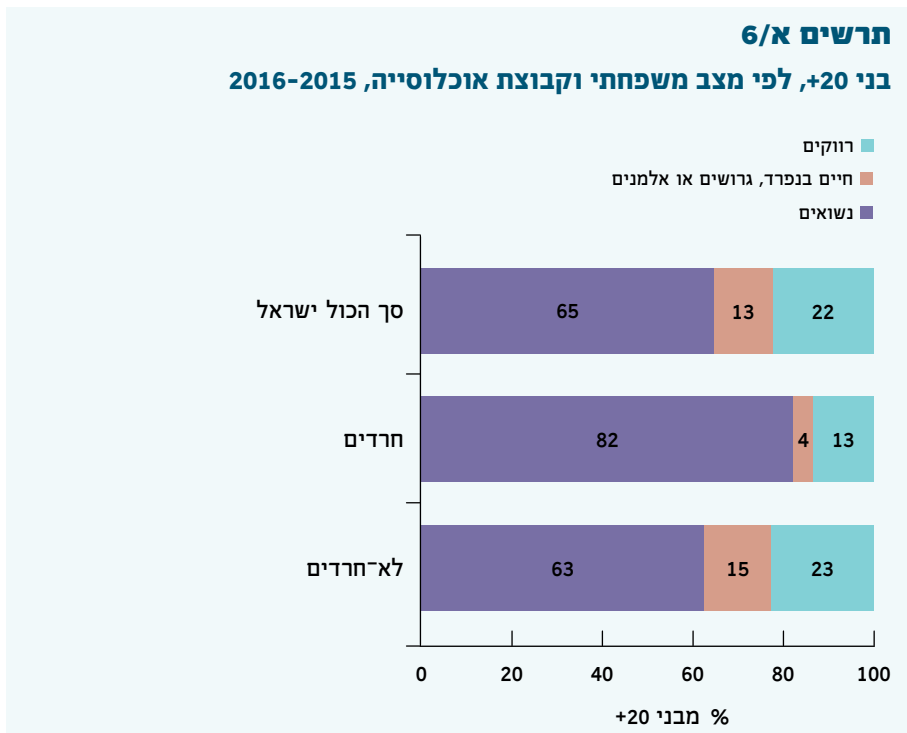
5. מצב משפחתי

תמונת מצב

בשנים 2015-2016 היה שיעור הנשואים באוכלוסייה החרדית – גברים ונשים – בגילאי +20 (82%) גבוה בהרבה משיעור הנשואים בחברה היהודית הלא-חרדית (63%). פערים אלו מוסברים בגיל הנישואים הצעיר בחברה החרדית, שבעטיו שיעור הרווקים באוכלוסייה זו (13%) קטן משיעור הרווקים באוכלוסייה היהודית הכללית (23%). הפער קשור גם בשיעור הנמוך מאוד של גרושים ואלמנים באוכלוסייה החרדית (4%) לעומת עמיתיהם באוכלוסייה היהודית הלא-חרדית (15%).

מגמות

לאורך השנים ניכרת עלייה בשיעור הרווקים באוכלוסייה החרדית – מ-11% ב-2003 ל-13% ב-2016. באוכלוסייה היהודית הלא-חרדית, העלייה בשיעור הרווקים הייתה איטית יותר: 22% ב-2003 ו-23% ב-2016. ייתכן שהשינוי נובע מהעלייה בגיל הנישואים באוכלוסייה החרדית: כך למשל, שיעור הנשואים בגילים 20-24, שעמד בשנים 2003-2004 על 61%, ירד בשנים 2010-2011 ל-56% ובשנים 2015-2016 ל-44%. שיעור הגרושים או האלמנים בכל הגילים באוכלוסייה החרדית נותר ללא שינוי באותן שנים.



מקורות לפרק א – אוכלוסייה

הפרק מבוסס על עיבודים של מחברי השנתון למקורות שלהלן. העיבודים מופיעים במלואם בלוחות של שנתון החברה החרדית באתרי האינטרנט של המכון הישראלי לדמוקרטיה ושל מכון ירושלים למחקרי מדיניות, שם מוצגים גם נושאים שאינם מופיעים בחיבור זה.

תתי-הפרק	המקור
גודל האוכלוסייה; גיל האוכלוסייה	הלשכה המרכזית לסטטיסטיקה, "תחזיות אוכלוסייה 2015-2065"
פריון	אחמד חליחל, "פריון של נשים יהודיות ומוסלמיות בישראל לפי מידת הדתיות שלהן בשנים 1979-2009", נייר עבודה 60, אתר הלשכה המרכזית לסטטיסטיקה, יוני 2011
תחזית אוכלוסייה	הלשכה המרכזית לסטטיסטיקה, "תחזיות אוכלוסייה 2015-2065"
מצב משפחתי	הלשכה המרכזית לסטטיסטיקה, הסקר החברתי, אתר הלשכה המרכזית לסטטיסטיקה, שנים מתאימות

פרק ב

חינוך

לחינוך החרדי חלק נכבד במערכת החינוך העברי וכמובן גם במערכת החינוך הישראלית בכלל. במרוצת השנים חל גידול מהיר במספר התלמידים בחינוך החרדי בצד שינויים מערכתיים ומבניים, ובהם הקמת המחוז החרדי במשרד החינוך וייסוד זרם החינוך הממלכתי-חרדי. שיעור התלמידים החרדים בחינוך העברי עומד על 24% ובמערכת החינוך הכללית על 18%. ואולם בשנים האחרונות נרשמת האטה בקצב הגידול של החינוך החרדי ל-3% בשנה, לעומת עלייה בקצב הגידול של החינוך הממלכתי העברי (לגוניו) – 2% בשנה.

מערכת החינוך וההשכלה העל-תיכונית לגברים חרדים כוללת לימודים בישיבה וב"כולל" וכן הכשרה מקצועית ולימודים אקדמיים. לנשים חרדיות היא כוללת לימודים בסמינר (בכלל זה הכשרה מקצועית) וכן לימודים לתעודה אקדמית. בין 2010 ל-2016 חל גידול של פי 1.5 במספר החרדים, גברים ונשים, הלומדים לתואר אקדמי. המקצועות שהחרדים לומדים הם פרקטיים ברובם וכאלה המאפשרים גם עבודה בתוך הקהילה החרדית (חינוך והוראה ומקצועות עזר רפואיים). החרדים לומדים מקצועות תכליתיים, למשל משפטים ומינהל עסקים, שמאפשרים השתלבות במקצוע הנלמד בשוק העבודה. הם בוחרים ללמוד בעיקר במכללות, שם תנאי הסף לקבלה נחשבים קלים יחסית.

מספר הגברים החרדים בישיבות וב"כוללים" ידע בשנים האחרונות תנודתיות, בייחוד בעקבות שינויי החקיקה במעמד בחורי הישיבות והשינויים הקואליציוניים הכרוכים בתמריצים ללימוד תורה. עם זאת, במבט לאחור על חמש השנים החולפות מתברר כי העלייה במספר בחורי הישיבות ואברכי ה"כולל" איטית מבעבר, ככל הנראה בגלל המגמה של כניסת הגברים החרדים לשוק התעסוקה.

1. תלמידים (לפי פיקוח)

תמונת מצב

בשנת הלימודים תשע"ו (2015/16) למדו בחינוך החרדי – היסודי והעל-יסודי – כ־300,000 תלמידים, שהם 24% מהתלמידים בחינוך העברי ו-18% מכלל התלמידים בישראל. רוב תלמידי החינוך החרדי (57%) לומדים בחינוך היסודי; בחינוך העברי הכללי-הממלכתי והממלכתי-דתי לומדים בדרג היסודי 52% מהילדים. חלקו של החינוך החרדי בחינוך העברי גדול: בחינוך היסודי – 26%; בחטיבת הביניים – 23%; בחטיבה העליונה – 21%. הפער בין דרגי החינוך בתוך החינוך החרדי נובע בעיקר משיעורי הילודה הגבוהים באוכלוסייה החרדית, שבעטיים יש

מספר גדול יותר של ילדים בגילים הצעירים יותר, אבל גם ממעבר של תלמידים בחינוך החרדי בגיל חטיבת הביניים והחטיבה העליונה למערכות חינוך לא-חרדיות, בייחוד ביישובי הפריפריה.

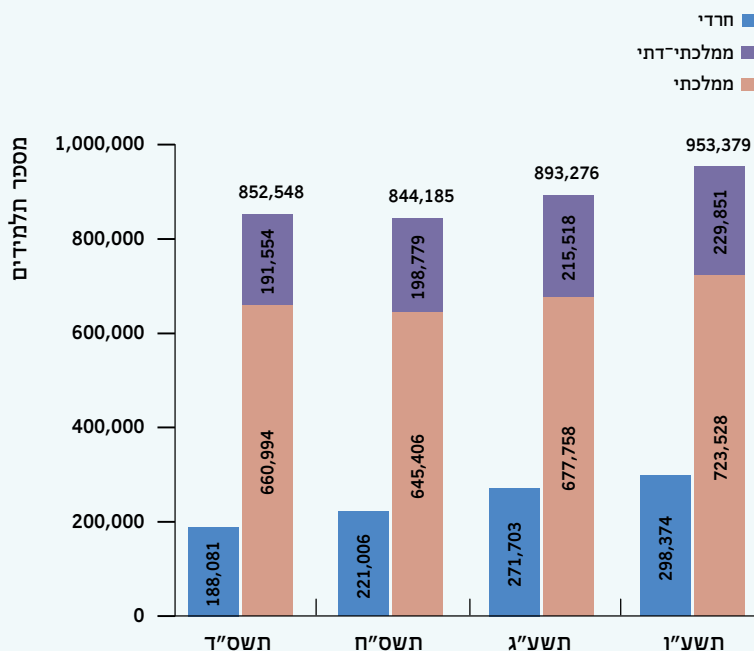
מגמות

קצב הגידול של החינוך החרדי הואט בשנים 2013-2016, לעומת החינוך העברי הממלכתי – שקצב הגידול שלו דווקא עלה באותן שנים. לפני 2013 היה גידול מהיר וקבוע בחינוך החרדי – 4.2% לשנה; מאז 2013 ירד קצב הגידול של חינוך זה ל-3.2% בשנה. החינוך העברי הממלכתי, כולל הממלכתי-דתי – שקצב הגידול השנתי שלו היה בשנים 2003-2013 0.5% בשנה – הואץ והגיע לגידול של 2.3% בשנה בשנים 2013-2016. הגידול בשיעור תלמידי החינוך החרדי מכלל התלמידים בחינוך העברי עמד בשנים 2008-2013 על 0.5% בשנה וירד בשנים 2013-2016 לקצב של 0.15% בשנה בלבד.

שתי סיבות אפשריות למגמה חדשה זו: האחת נגזרת מן הירידה בילודה במגזר החרדי, שהוזכרה בפרק הקודם, והשנייה נגזרת מן הירידה במידת האטרקטיביות של בתי הספר החרדיים לקהלי יעד שאינם חרדים במובהק.

תרשים 1/ב

תלמידים לפי פיקוח, שנה"ל תשס"ד (2003/04), תשס"ח (2007/08), תשע"ג (2012/13), תשע"ו (2015/16)



2. בחינות בגרות

תמונת מצב

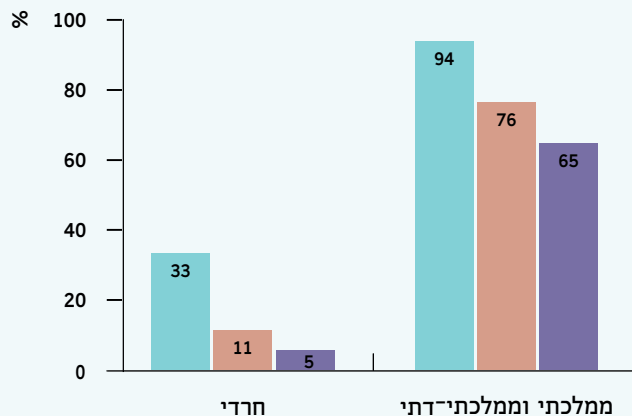
בשנת הלימודים תשע"ה (2014/15) נבחנו 33% מתלמידי כיתות י"ב במוסדות החינוך בפיקוח חרדי בבחינות הבגרות. שיעור זה נמוך מאוד בהשוואה לשיעור הנבחרים בבחינות הבגרות בבתי הספר הממלכתיים והממלכתיים-דתיים (94%). יש לומר כי במוסדות החינוך בפיקוח חרדי מחצית מהבנות (51%) ניגשות לפחות לחלק מבחינות הבגרות, לעומת 13% בלבד מהבנים.

בקרב תלמידי כיתות י"ב הזכאים לתעודת בגרות הפערים בין החינוך בפיקוח חרדי (זכאים: 11%) לבין החינוך הכללי-הממלכתי והממלכתי-דתי (זכאים: 76%) גדולים מאוד. כאשר בוחנים את שיעור הזכאים לתעודת בגרות מתוך הנבחרים החרדים מתברר כי 34% מהם זכאים לתעודת בגרות, בעוד שבחינוך הכללי, הממלכתי והממלכתי-דתי, שיעור הזכאות הוא 81%. פער משמעותי מתגלה גם כאשר בודקים את שיעור הזכאים לתעודות בגרות שעומדים בתנאי הסף לקבלה לאוניברסיטאות: 65% בחינוך העברי הכללי הלא-חרדי לעומת 5% בלבד בחינוך בפיקוח חרדי. פער ברור בתחום זה קיים בין הבנים לבנות במוסדות החינוך החרדיים: שיעור הבנות החרדיות הזכאיות לתעודת בגרות (19%) גבוה בהרבה משיעור הבנים הזכאים לה (2%).

תרשים ב/2

הניגשים לבחינות הבגרות, הזכאים לתעודת בגרות והעומדים בדרישות הסף של האוניברסיטאות, לפי פיקוח, שנה"ל תשע"ה (2014/15)

ניגשים לבחינות הבגרות
זכאים לתעודת בגרות
עומדים בדרישות הסף של האוניברסיטאות



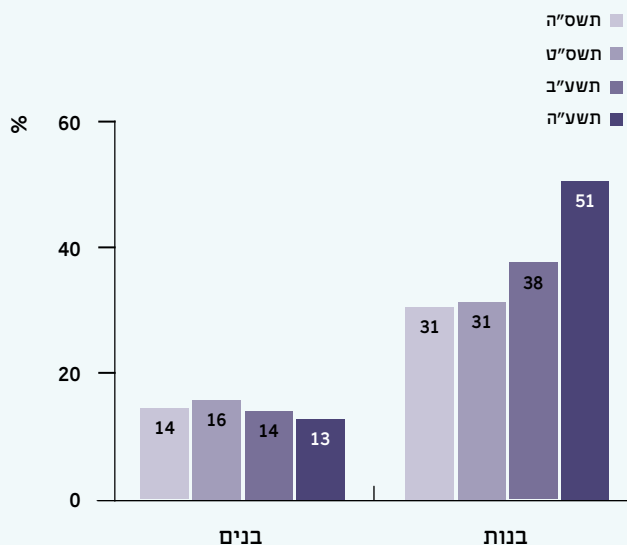
מגמות

בשנים האחרונות חלה עלייה של ממש בשיעור התלמידים החרדים הנבחנים בבחינות בגרות כלשהן, גם אם אינם זכאים בסופו של דבר לתעודה – מ־23% בשנת הלימודים תשס"ה (2004/05) ל־33% בשנת הלימודים תשע"ה (2014/15). עלייה זו נזקפת בעיקר לזכות העלייה בשיעור הניגשות לבגרות בקרב הבנות החרדיות. בשנים האחרונות חדרו בחינות הבגרות בהיקף רחב לתיכונים של רשת "בית יעקב", וכיום מחצית מהבנות החרדיות עושות בחינות בגרות כלשהן (לא כולל מבחני סאלד, הנפוצים בבתי הספר החרדיים ומוכרים כנקודות שקולות לתעודת בגרות חלקית). בשנת הלימודים תשס"ט (2008/09) ניגשו לבחינות הבגרות 31% מהתלמידות החרדיות; שיעור זה עלה בחדות – ל־51% – בתוך שש שנים (בשנת הלימודים תשע"ה, 2014/15). בקרב הבנים נרשמה יציבות – ואפילו ירידה – בשיעור הניגשים לבחינות הבגרות. בשנת הלימודים תשס"ט (2008/09) נבחנו 16% מהם בבחינות, ושיעורם ירד ל־13% בשנת תשע"ה (2014/15).

הפערים בקרב הזכאים לתעודת בגרות בין החינוך החרדי ובין החינוך הכללי-ממלכתי והממלכתי-דתי גדלו עם השנים במספרים מוחלטים: בעוד שבחינוך הממלכתי והממלכתי-דתי עלה שיעור הזכאים לתעודת בגרות מ־62% (שנת הלימודים תשס"ה, 2004/05) ל־76% (שנת הלימודים תשע"ה, 2014/15), שיעור הזכאים במגזר החרדי עלה מ־9% ל־11%. עם זאת, באחוזים, מדובר בגידול בקצב דומה (23% ו־24%, בהתאמה).

תרשים 3/ב

חרדים הניגשים לבחינות הבגרות, לפי מגדר, שנה"ל תשס"ה (2004/5), תשס"ט (2008/9), תשע"ב (2011/12), תשע"ה (2014/15)



3. תלמידי ישיבות ואברכים

תמונת מצב

מספר תלמידי הישיבות ואברכי ה"כולל" במוסדות חרדיים בשנת 2016 היה 117,195, מתוכם 64% אברכים. ל-70% מהאברכים יש פטור משירות בצה"ל. משמע, המשך הלימודים ב"כולל" הוא לא רק כנגד החלופה של שירות צבאי אלא הוא גם תוצאה משולבת של מוטיבציות דתיות, תרבותיות וחברתיות.

מגמות

בשנים 1999-2012 גדל מספרם של בני הישיבות והאברכים בהתמדה, בקצב של 4% לשנה, דומה לקצב הגידול של החברה החרדית באוכלוסיית המדינה. בשנים 2012-2016 הואט קצב הגידול של בחורי הישיבות ל-0.8% בשנה ושל אברכי ה"כולל" – לקצב של 1.3% בשנה. נתוני ההאטה עולים בקנה אחד עם נתוני הגידול בשיעור החרדים העובדים ושל אלו הפונים לשירות צבאי או אזרחי.

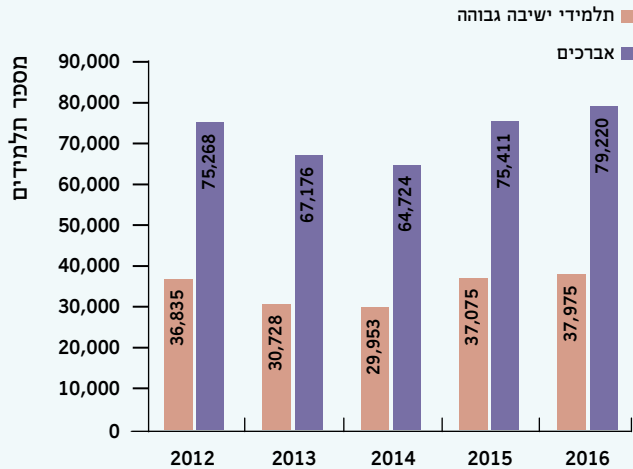
בשנים 2012-2014 מספרם של תלמידי הישיבות ואברכי ה"כולל" ירד ב-16%. אפשר להסביר את הירידה בכך שבתקופה זו למעלה מ-20 אלף תלמידי ישיבות ואברכים קיבלו פטור מהשירות הצבאי. הפטור הסיר את החסם הצבאי ליציאה לשוק העבודה, ולא זו בלבד אלא אף העניק תמריצים לתלמידים שביקשו להשתלב בשוק זה. באותה תקופה צנחה תמיכת המדינה בתלמידי ישיבות ובאברכי "כולל" שלא שירתו בצה"ל בכ-50%. צניחה זו השפיעה גם היא על מספר התלמידים והאברכים הלא-ישראלים – מספרם ירד ירידה חדה (ב-90%), כיוון שבוטלה כמעט לחלוטין תמיכת המדינה בהם.

בשנת 2015 שבו המפלגות החרדיות לקואליציה והחזירו את הקצבאות לתלמידי ישיבות, אברכים ותלמידי חו"ל לאותו סכום שהיה נהוג קודם לקיצוץ של שנת 2013. בעקבות זאת עלה מאוד בשנים 2015-2016 מספר תלמידי הישיבות (ב-10%) והאברכים (ב-11%). מספר תלמידי חו"ל הרשומים בישיבות ובכוללים עלה מ-894 ל-9,596. ברם הגידול ב-2016 היה מתון מאוד לעומת הגידול ב-2015: בחורי ישיבות – 3% לעומת 10%; אברכים – 4% לעומת 11%; ומספרם של תלמידי חו"ל עלה מ-8,591 ל-9,596.

תודתיות זו במספר תלמידי הישיבות והאברכים והזיקה שלה לתקצוב המדינתי מחייבת מעקב גם בשנים הבאות.

תרשים ב/4

תלמידי ישיבות ואברכים, 2012-2016



4. סטודנטים חרדים במערכת ההשכלה הגבוהה

תמונת מצב

שנים רבות היה מספר החרדים הלומדים לתארים אקדמיים נמוך ביותר. עם זאת, בעקבות השינויים בדרישות שוק העבודה והקמת מוסדות מותאמים לצורכי המגזר החרדי נרשמת עלייה איטית במספר הסטודנטים החרדים במוסדות להשכלה גבוהה. בשנת הלימודים תשע"ו (2015/16) למדו במוסדות אקדמיים (לא כולל האוניברסיטה הפתוחה ולא כולל סטודנטים במסגרות של לימודי תעודה) 10,000 סטודנטים חרדים בקירוב, שהם 4% מכלל הסטודנטים בישראל.

למעלה מ-1,000 סטודנטים חרדים לומדים בשנת הלימודים תשע"ו (2015/16) לתארים מתקדמים, רובם המכריע לתואר שני. שיעור הלומדים לתארים שני ושלישי מכלל הסטודנטים החרדים הוא 15%, שיעור נמוך בהרבה מזה של עמיתיהם באוכלוסייה הכללית (35%).

מגמות

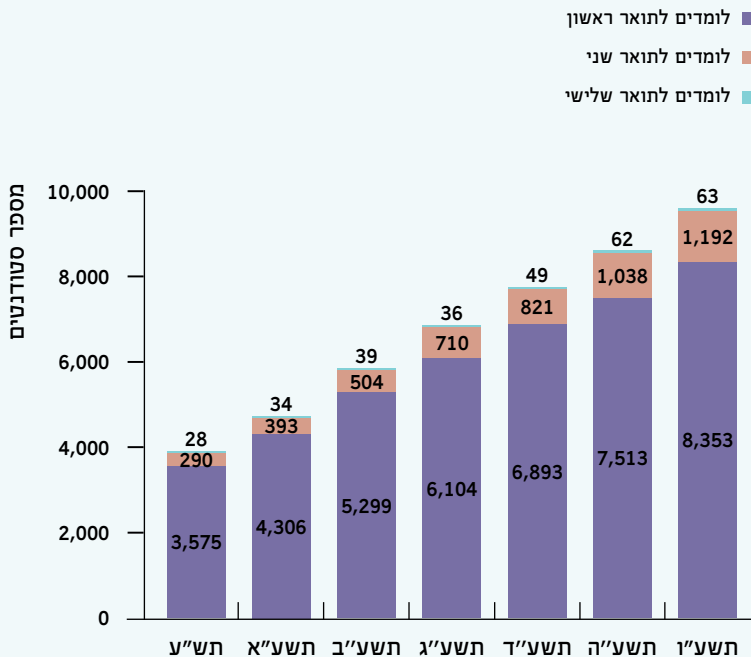
קצב הגידול של הסטודנטים החרדים במוסדות להשכלה גבוהה מהיר ובשבע השנים האחרונות (תש"ע-תשע"ו, 2009/10-2015/16) הוא עלה ב-147%, בהשוואה לגידול של 10% במספר סך כל הסטודנטים. שיעור הסטודנטים החרדים מכלל הסטודנטים היה בשנת הלימודים תש"ע (2009/10) 2%, והוא הוכפל בשנת הלימודים תשע"ו (2015/16) ל-4%.

בחישוב ממוצע שנתי גדל באותן שנים מספר הסטודנטים החרדים ב-16%, אם כי בשנתיים האחרונות (תשע"ה-תשע"ו) ירד קצב הגידול לכ-12%. ייתכן שזו ירידה מתבקשת לאחר הצמיחה המהירה של העשור שקדם לכך שהתבססה על פתיחה מסיבית של תוכניות חדשות.

מספר הסטודנטים החרדים לתואר שני עלה בקצב ממוצע שנתי מהיר מזה של קצב הגידול של כלל הסטודנטים החרדים (27% לעומת 16%). שיעור השינוי השנתי הממוצע של סטודנטים חרדים לתואר שני בשנים תשע"ה-תשע"ו (2015/16-2014/15) ירד ל-15% בשנה, ואילו שיעור השינוי השנתי הממוצע של סטודנטים חרדים לכל התארים ירד באותן שנים ל-12%. הסטודנטים החרדים לתואר שני לומדים ברובם במוסדות האקדמיים הכלליים, שלא כמו חבריהם הסטודנטים החרדים לתואר ראשון, הלומדים ברובם בקמפוסים נפרדים למגזר החרדי.

תרשים 5/ב

סטודנטים חרדים במוסדות להשכלה גבוהה, לפי תואר, שנה"ל תש"ע-תשע"ו (2009/10-2015/16)



5. סטודנטים חרדים במערכת ההשכלה הגבוהה: תחומי לימוד

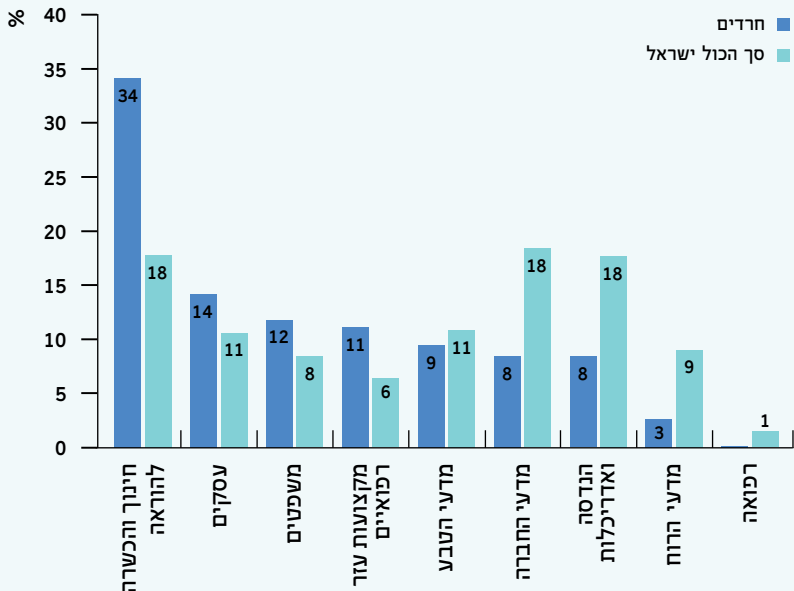
תמונת מצב

התפלגות תחומי הלימוד לתואר ראשון של הסטודנטים החרדים שונה במידה רבה מזו של כלל אוכלוסיית הסטודנטים. סטודנטים חרדים לומדים בשיעורים גבוהים יותר את מקצועות החינוך וההוראה (34%, לעומת 18% בקרב כלל הסטודנטים), מינהל עסקים (14% לעומת 11%), משפטים (12% לעומת 8%) ומקצועות עזר רפואיים (11% לעומת 6%). לעומת זאת ניכרת נוכחות דלה יחסית של סטודנטים חרדים במדעי החברה (8% לעומת 18%), בלימודי הנדסה (8% לעומת 18%) ובמדעי הרוח (3% לעומת 9%). נתון מעניין הוא השיעור הגבוה יחסית של חרדים הלומדים מדעי הטבע (9%), דומה לשיעור בכלל האוכלוסייה (11%).

ניתן להסיק אפוא שסטודנטים חרדים מעדיפים ללמוד מקצועות פרקטיים ומקצועות שמאפשרים גם עבודה בתוך הקהילה החרדית (חינוך והוראה, מקצועות עזר רפואיים), וכן מקצועות הנחשבים קלים יחסית מבחינת דרישות הסף האקדמיות (משפטים ומינהל עסקים). בתחומי הלימוד האקדמי שנועדו להעשיר את הידע, למשל מקצועות מדעי הרוח והחברה, או בתחומי הלימוד שמחייבים ידע מתמטי מתקדם (הנדסה) יש נוכחות חרדית אך בהיקפים קטנים יחסית.

תרשים 6/ב

סטודנטים לתואר ראשון במוסדות להשכלה גבוהה, לפי תחום לימוד וקבוצת אוכלוסייה, 2015/16



מקורות לפרק ב – חינוך

הפרק מבוסס על עיבודים של מחברי השנתון למקורות שלהלן. העיבודים מופיעים במלואם בלוחות של שנתון החברה החרדית באתרי האינטרנט של המכון הישראלי לדמוקרטיה ושל מכון ירושלים למחקרי מדיניות, שם מוצגים גם נושאים שאינם מופיעים בחיבור זה.

תת־הפרק	המקור
תלמידים (לפי פיקוח); בחינות בגרות	עיבודי המחברים לנתוני הלשכה המרכזית לסטטיסטיקה, גף חינוך, השכלה וכוחות הוראה
תלמידי ישיבות ואברכים	האגף למוסדות תורניים במשרד החינוך
סטודנטים חרדים במערכת ההשכלה הגבוהה; סטודנטים חרדים במערכת ההשכלה הגבוהה: תחומי לימוד	”יוצאי מוסדות החינוך החרדי העל־יסודי בהשכלה הגבוהה בישראל”, אתר הלשכה המרכזית לסטטיסטיקה

פרק ג רמת חיים

היקף העוני והשפעתו על רמת החיים באוכלוסייה החרדית גדולים בהרבה מהיקפו והשפעתו בשאר האוכלוסייה הישראלית. אך שמאז 2008 ניכרת ירידה בשיעור העוני באוכלוסייה החרדית, בכל זאת מדובר בירידה איטית ועדיין שיעורי העוני אצל החרדים גבוהים מאוד. ואכן, שיעור הנפשות מתחת לקו העוני בחברה החרדית גבוה בהרבה מזה שבכלל האוכלוסייה (54% לעומת 22%), כמעט מחצית (49%) מהמשפחות החרדיות חיות מתחת לקו העוני, ושיעור הילדים החרדים העניים גבוה במיוחד (62%).

רמת החיים קשורה קשר הדוק לרמת ההכנסות וההוצאות של משק הבית. בשנת 2015 הייתה ההכנסה החודשית ברוטו למשפחה חרדית 12,616 ש"ח, נמוכה בהרבה מההכנסה ברוטו למשק בית יהודי לא־חרדי (20,807 ש"ח). הכנסה נמוכה שכזאת היא תוצאה של תא משפחתי המבוסס פעמים רבות על מפרנס יחיד, היקף משרה קטן יותר, משלח יד שרמת ההכנסה בו נמוכה יותר ושימוש מופחת בהון ובקרנות פנסיה.

כאשר בודקים את ההוצאה החודשית, מתברר כי משק בית חרדי הוציא ב־2015 13,676 ש"ח בחודש, 15% פחות מההוצאה של משק בית יהודי לא־חרדי, אך שמספר הנפשות הממוצע במשק בית חרדי גדול מזה שבמשק בית יהודי לא־חרדי. פערי ההוצאה יכולים להיות מוסברים במאפייני תרבות הצריכה החרדית, הדוגלת בצניעות ובחסכון, וכן במרחבי צריכה קהילתיים ייעודיים לאוכלוסייה החרדית, המאפשרים לקנות מוצרים בזול ולפעמים אפילו לקבלם חינם אין כסף.

ניתוח דפוסי ההתנהגות הקשורים ברמת החיים של הציבור החרדי מלמד שהפערים ברמת החיים בין שתי האוכלוסיות – החרדית והלא־חרדית (היהודית) – היו ועודם גדולים. כך גם באשר לרמת ההכנסה, שיעורי העוני, הצריכה, השימוש בתחבורה ציבורית והבחירה בעבודה בקרבת הבית והקהילה. התחום היחיד שמצאנו בו דמיון מלא בין האוכלוסייה החרדית וכלל האוכלוסייה היהודית הוא הבעלות על דירה.

1. תחולת עוני

תמונת מצב

לפי נתוני המוסד לביטוח לאומי לשנת 2015 הכנסתן של 19% מהמשפחות בישראל נמוכה מקו העוני לאחר הוספת תשלומי העברה ומיסים (29% לפני הוספת התשלומים). באוכלוסייה החרדית שיעור זה גבוה בהרבה – 49% (62% לפני הוספת התשלומים); ובאוכלוסייה היהודית

הלא־חרדית – 12% (23% לפני הוספת התשלומים). את הפער העצום בשיעורי תחולת העוני בין חרדים ללא־חרדים אפשר להסביר במבנה משק הבית החרדי, המאופיין במשפחות גדולות, בשיעור נמוך של גברים עובדים ובשכר נמוך יחסית אצל מי שכן עובדים. בשתי האוכלוסיות – החרדית והיהודית הלא־חרדית – תשלומי ההעברה משפיעים משמעותית על שיעור העוני, אבל ההשפעה הגדולה יותר היא על האוכלוסייה היהודית הלא־חרדית, שבה פוחת חלקה היחסי של האוכלוסייה מתחת לקו העוני ב־48% (אצל החרדים ב־21%).

תמונת המצב של תחולת העוני לאחר תשלומי ההעברה והמיסים בחלוקה לנפשות, משפחות וילדים (לפי נתוני המוסד לביטוח לאומי לשנת 2015) מלמדת כי **שיעור הנפשות** באוכלוסייה החרדית שחיות מתחת לקו העוני לאחר תשלומי העברה ומיסים (54%) גבוה משיעורן בכלל האוכלוסייה (22%) ומשיעורן באוכלוסיית היהודים הלא־חרדים (10%). **שיעור המשפחות** באוכלוסייה החרדית מתחת לקו העוני הוא 49% – גבוה משיעורן בכלל האוכלוסייה (19%) ומשיעורן באוכלוסיית היהודים הלא־חרדית (12%).

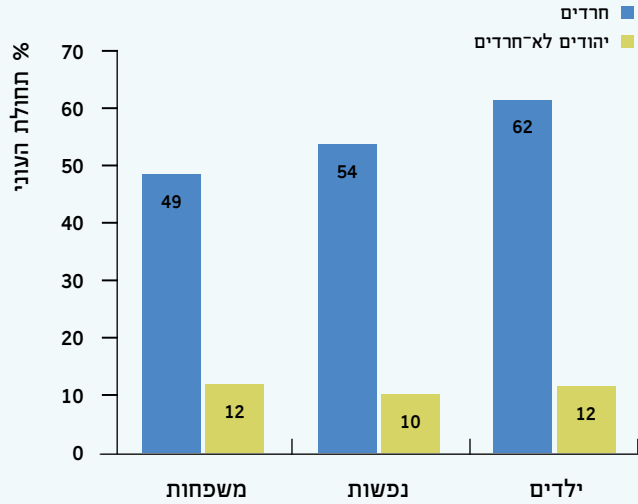
הפערים בין הקבוצות גדולים יותר כאשר מחשבים את תחולת העוני בקרב ילדים. **שיעור הילדים** החרדים מתחת לקו העוני לאחר תשלומי העברה (62%) גבוה מאוד יחסית לשיעורם בכלל האוכלוסייה (30%) ובאוכלוסיית היהודים הלא־חרדית (12%). הסיבה לכך היא מספר הילדים הגבוה במשפחה חרדית ממוצעת בשילוב עם שיעור תעסוקה ושכר נמוכים מן הממוצע של הוריהם.

מגמות

בשנת 2015 ירדה תחולת העוני במשפחות חרדיות לאחר תשלומי העברה ל־49%, אחרי שבמשך למעלה מעשור היא נעה בין 50% ל־58%. ירידה זו יכולה להיות מוסברת על ידי הגידול במשפחות החרדיות שלפחות אחד מבני הזוג בהן עובד ועל ידי הגידול בתמיכה המדינתית באברכים ובקצבאות הילדים. בשנים 2003–2005 חלה עלייה חדה בתחולת העוני בקרב משפחות חרדיות – מ־45% ל־58% – בגלל העלייה ביוקר המחיה והקיצוץ בקצבאות הילדים ובתשלומי ההעברה שבוצעו על פי תוכנית החירום הכלכלית של שנת 2003. ב־2006 חלה ירידה קלה בתחולת העוני – ל־52%. שיעור זה נותר יציב יחסית קרוב לעשור. כאמור, בשנה החולפת חלה ירידה בשיעור זה, ויש לעקוב ולבחון אם היא מסמנת שינוי מגמה.

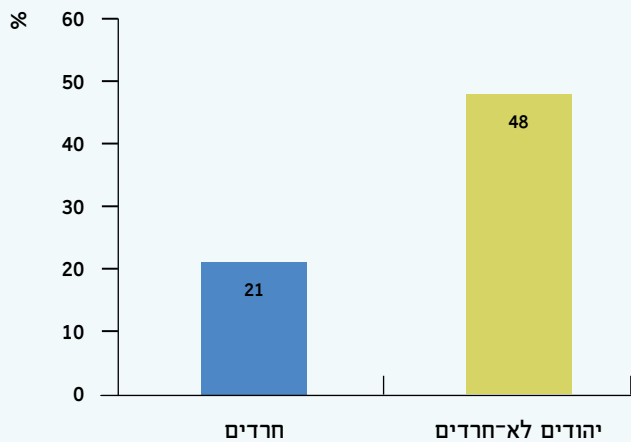
תרשים 1/ג

תחולת העוני של משפחות, נפשות וילדים לאחר תשלומי העברה ומיסים, לפי קבוצת אוכלוסייה, 2015



תרשים 2/ג

שיעור הירידה בתחולת העוני לאחר תשלומי העברה ומיסים, לפי קבוצת אוכלוסייה, 2015



2. הכנסה והוצאה חודשית למשק בית חרדי

תמונת מצב

הנתונים המתבססים על סקר הוצאות משק הבית של הלמ"ס לשנת 2015 מראים, כאמור, שההכנסה החודשית ברוטו למשק בית חרדי היא 12,616 ש"ח, נמוכה ב-65% מההכנסה ברוטו למשק בית יהודי לא-חרדי (20,807 ש"ח). ההכנסה נטו לנפש במשפחה חרדית היא 2,168 ש"ח, והיא נמוכה ב-171% (!) מההכנסה לנפש במשפחה יהודית לא-חרדית (5,876 ש"ח). הפער העצום מוסבר במספר הנפשות הגבוה במשק הבית החרדי (5.2) בהשוואה למשק הבית היהודי הלא-חרדי (2.9) ובמספר המפרנסים הממוצע במשק בית חרדי – 1.3 (לעומת 1.5 במשק בית יהודי לא-חרדי) ובהכנסה נמוכה מעבודה – 8,249 ש"ח במשק בית חרדי (לעומת 16,179 ש"ח במשק בית יהודי לא-חרדי). אפשר שבמציאות הפערים בהכנסות קטנים יותר, בשל הכנסות מתרומות ומעבודה שאינה מדווחת באוכלוסייה החרדית.

ההכנסה ברוטו במשק בית חרדי מתחלקת כך: 65% מעבודה (לעומת 78% במשק בית יהודי לא-חרדי), 24% מקצבאות ותמיכות (לעומת 10% במשק בית יהודי לא-חרדי). יש הבדל גדול אפוא בשימוש בקצבאות ובתמיכות בין האוכלוסייה החרדית לאוכלוסייה היהודית הלא-חרדית.

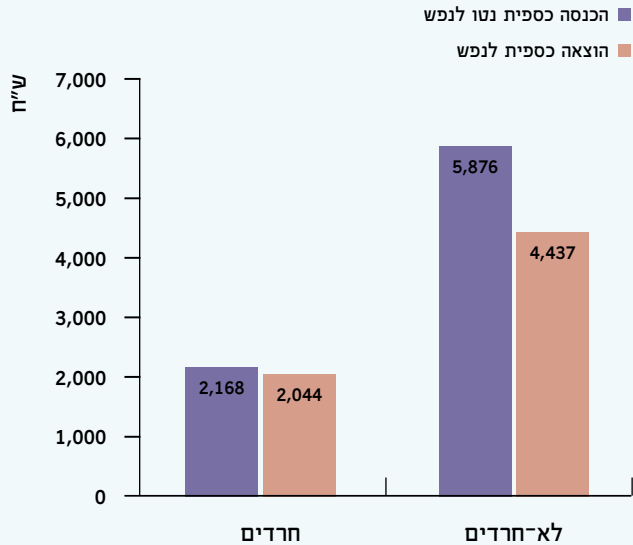
ההוצאה של משקי בית חרדיים על תשלומי חובה – מס הכנסה, ביטוח לאומי וביטוח בריאות – עומדת בממוצע על כשליש בלבד מההוצאה של משקי הבית הלא-חרדיים (1,261 ש"ח לעומת 3,853 ש"ח).

ההוצאה החודשית של משק בית חרדי לתצרוכת, שהיא סך כל התשלומים שמשלם משק בית על קניית מוצרים או שירותים, נמוכה ב-15% מזו של משק בית יהודי לא-חרדי (13,676 ש"ח לעומת 16,118 ש"ח), אך שמספר הנפשות הממוצע במשק בית חרדי גדול יותר. ההסבר טמון כפי הנראה בהכנסה הנמוכה של משק הבית החרדי, בתרבות הצריכה החרדית, שמטיפה לצניעות ולחיסכון, וכן במרחב הצריכה הקהילתי, המאפשר לקנות חלק ממוצרי הצריכה במחיר זול במיוחד.

למרות ההבדלים בגודל משק הבית ובהכנסות בין משק הבית החרדי למשק הבית הלא-חרדי, אין ביניהם הבדלים ניכרים בחלוקת ההוצאות לתחומים השונים, למשל מזון, דיור, בריאות או חינוך. פער של ממש נמצא עם זאת בכל הקשור לתחבורה ותקשורת (12% מההוצאות במשקי הבית החרדיים לעומת 21% במשקי הבית הלא-חרדיים). בתחום התחבורה אנשים חרדים מסתמכים על תחבורה ציבורית ונחשבים צרכנים חסכנים ויעילים, ובתחום התקשורת הציבור החרדי משתמש פחות באינטרנט, בכבלים ובמכשירי סלולר חכמים. מאפיינים אלה מסבירים את הפערים הקטנים בהוצאות בין משקי הבית החרדיים למשקי הבית הלא-חרדיים.

תרשים 3/ג

הכנסות והוצאות חודשיות למשק בית, לפי קבוצת אוכלוסייה, 2016



3. בעלות על דירה

תמונת מצב

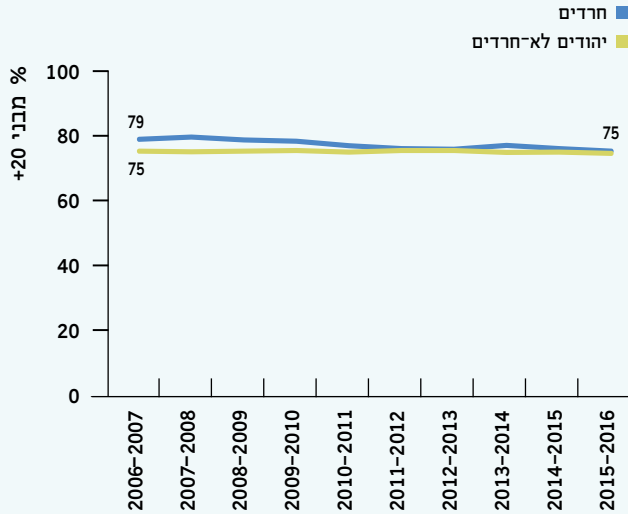
בשנים 2015-2016 החזיקו 74% מבני 20+ בישראל דירה בבעלותם. שיעור דומה בעניין זה נמצא באוכלוסייה היהודית הלא-חרדית (75%) ובאוכלוסייה החרדית (75%).

מגמות

בשנים 2006-2016 נרשמה ירידה בשיעור בעלי הדירות באוכלוסייה החרדית. באוכלוסייה היהודית הלא-חרדית לא חל שינוי של ממש בתחום זה בעשור זה (נותר 75%), אבל באוכלוסייה החרדית הוא ירד מ-79% ל-75%. שתי סיבות אפשריות למגמה זו: האחת נגזרת מן העלייה ביוקר הדור, שמקשה על רכישת דירה, והשנייה נובעת מנסיגה מסוימת במנגנון החברתי שאפיין את חברת הלומדים החרדית והוא רכישת דירות על ידי הורים לזוגות צעירים עם חתונתם. היום מקובל יותר ויותר בקהילות החרדיות לשכור דירה ולא דווקא לקנות דירה.

תרשים ג/4

בעלות על דירה בקרב בני +20, לפי קבוצת אוכלוסייה, 2006-2016



4. בעלי רישיון נהיגה

תמונת מצב

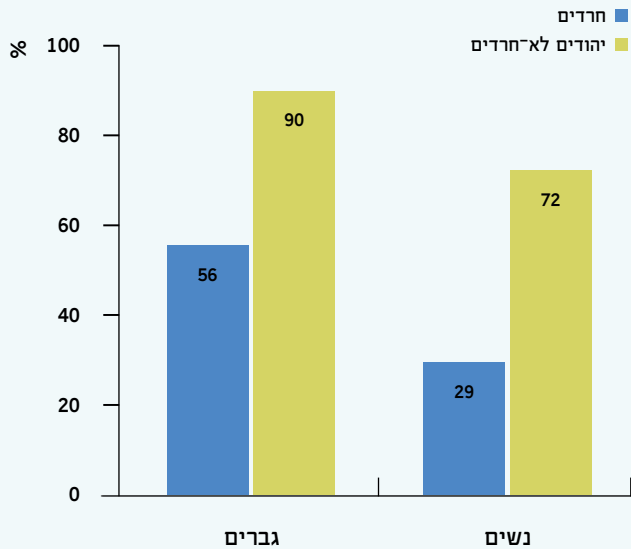
בשנים 2015-2016 החזיקו 42% מהחרדים בגילאי +20 ברישיון נהיגה. שיעור זה נמוך בהרבה משיעור בעלי רישיונות הנהיגה באוכלוסייה הלא-חרדית (81%). בפילוח לפי מגדר אפשר לראות שהפערים בין החרדים ללא-חרדים היו גבוהים יותר בקרב הנשים: 29% מהנשים החרדיות החזיקו ברישיון נהיגה לעומת 72% מהנשים היהודיות הלא-חרדיות. אצל הגברים הפער היה קטן יותר אך עדיין משמעותי ביותר – 56% לעומת 90%. את הפער בין הגברים החרדים לנשים החרדיות אפשר להסביר בכך שנהיגת נשים עדין אינה מקובלת בחלק מהקהילות החרדיות.

מגמות

לאורך השנים ניכרת יציבות בשיעור החרדים בעלי רישיון נהיגה: בשנים 2005-2006 – 40%; בשנים 2015-2016 – 42%. עיקר השינוי קורה אצל הנשים החרדיות: 21% בשנים 2007-2008 לעומת 29% בשנים 2015-2016. הסיבות האפשריות למגמה חדשה זו בקרב הנשים החרדיות הן שינוי בתפיסת מעמד האישה בחברה החרדית: יותר נשים חרדיות משתלבות במערכת ההשכלה הגבוהה, יותר נשים חרדיות מצטרפות לשוק תעסוקה איכותי, והשיח המודרני נכנס באופן מובהק לכמה מהקהילות החרדיות.

תרשים 5/ בעלי רישיון נהיגה בקרב בני 20+, לפי קבוצת אוכלוסייה ומגדר, 2016-2015

בעלי רישיון נהיגה בקרב בני 20+, לפי קבוצת אוכלוסייה ומגדר, 2016-2015



5. זמינות רכב

תמונת מצב

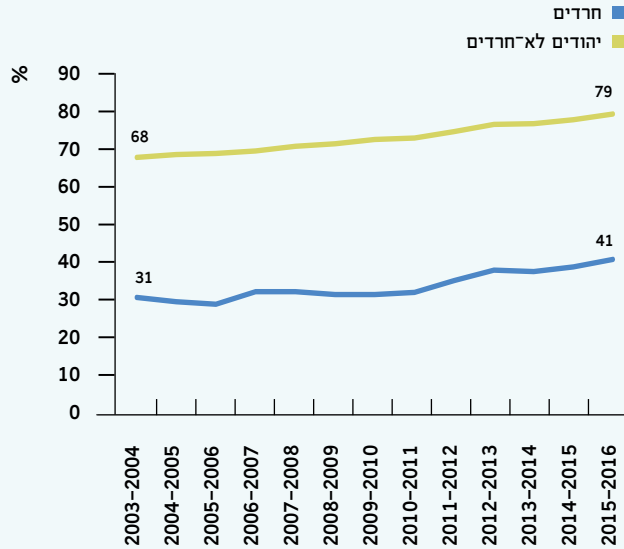
בשנים 2016-2015 החזיקו ברשותם רכב 41% מבני 20+ באוכלוסייה החרדית, שיעור נמוך בהרבה מהשיעור המקביל באוכלוסייה הלא-חרדית שהצהירו על רכב ברשותם (79%). אפשר לתלות את הפער ביוקר הקנייה והאחזקה של מכוניות בישראל, בצורך בחברה החרדית בהחזקת מכונית יקרה יותר המותאמת למשפחות מרובות ילדים ובתפיסת השימוש בתחבורה ציבורית בציבור החרדי כחלק יום-יומי ובלתי נפרד מאורח החיים.

מגמות

בשנים 2016-2003 נרשמה עלייה מרשימה של 32% בשיעור החרדים בני 20+ שהצהירו כי ברשותם משק הבית שהם חיים בו יש רכב זמין (מ-31% ל-41%). גם בקרב היהודים הלא-חרדים נרשמה באותן שנים עלייה (מ-68% ל-79%), אך בשיעור נמוך יותר (17%). הגידול המהיר במספר האנשים שיש ברשותם רכב פרטי משקף שינוי ברמת החיים של משפחות חרדיות ואימוץ אורחות חיים המקובלים בחברה הכללית.

תרשים ג/6

זמינות רכב בקרב בני 20+, לפי קבוצת אוכלוסייה, 2016-2003



6. אמצעי הגעה לעבודה

תמונת מצב

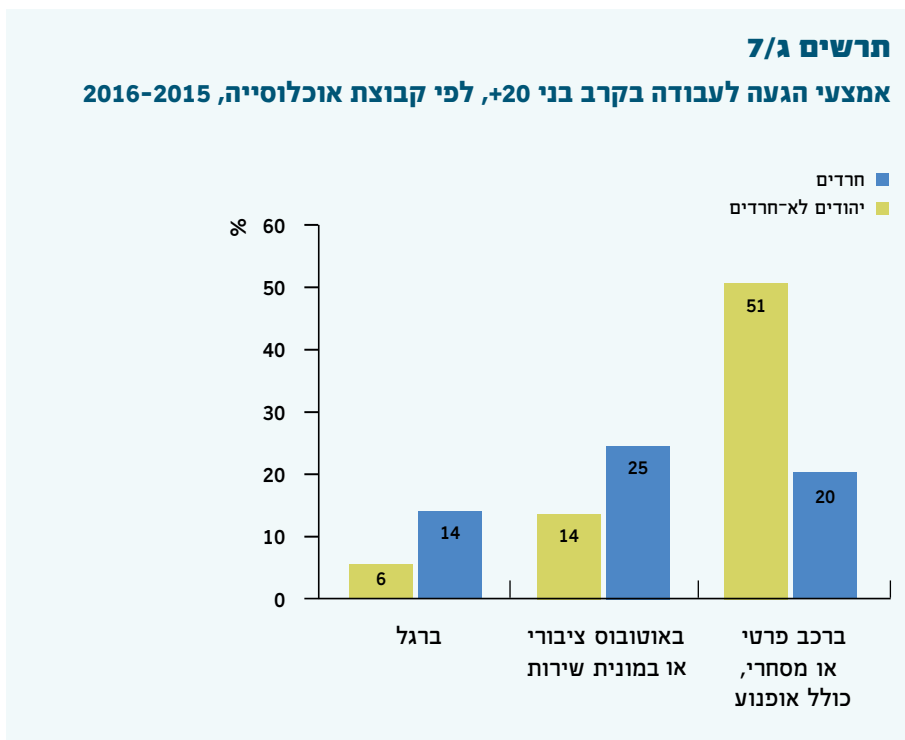
בשנים 2015-2016 התחלק השימוש באמצעי הגעה לעבודה באוכלוסייה החרדית כך: 20% הגיעו לעבודה ברכב פרטי או מסחרי (לעומת 51% באוכלוסייה היהודית הלא-חרדית), 25% בתחבורה ציבורית (אוטובוס ציבורי או מונית שירות) (לעומת 14% באוכלוסייה היהודית הלא-חרדית), 14% הגיעו לעבודה ברגל (לעומת 6% באוכלוסייה היהודית הלא-חרדית), והשאר הגיעו לעבודה באמצעים אחרים או עבדו מהבית. ממצאים אלו מתיישבים עם הממצאים המראים פער גדול בזמינות של רכב בין שתי האוכלוסיות ובדפוסי השימוש בתחבורה ציבורית. הם גם מוכיחים, שוב, שמכלול החיים החרדי מתנהל במרחב קהילתי קטן יחסית.

אצל הגברים החרדים השימוש ברכב פרטי לצורך הגעה לעבודה מקובל יותר (46%) מאשר אצל הנשים החרדיות (16%). התמונה המשלימה היא שהנשים החרדיות משתמשות בתחבורה ציבורית יותר מהגברים (36% לעומת 21%) ואף הולכות ברגל יותר מהם, אם כי הפער כאן קטן יותר (19% לעומת 15%). מצאנו גם פער גדול בבחירת אמצעי ההגעה לעבודה בין

נשים חרדיות לנשים יהודיות לא־חרדיות: 16% מהנשים החרדיות הגיעו לעבודה ברכב פרטי (לעומת 45% מהנשים היהודיות הלא־חרדיות); 36% השתמשו בתחבורה ציבורית על מנת להגיע לעבודה (לעומת 17% מהנשים היהודיות הלא־חרדיות); ו־19% מהנשים החרדיות הגיעו לעבודה ברגל (לעומת 7% מהנשים היהודיות הלא־חרדיות).

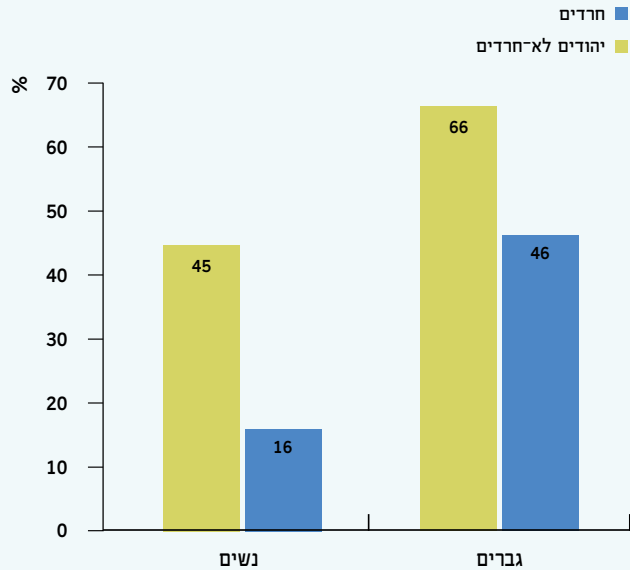
וכך, למרות שנשים חרדיות הן המפרנסות העיקריות במשפחתן, עדיין הן נאלצות להתמודד עם חסמים חזקים המשפיעים על התנועה שלהן במרחב, שכן שיעור המחזיקות ברישיון נהיגה בקרבן עדיין נמוך (29%), לעומת 72% בקרב הנשים היהודיות הלא־חרדיות), אם כי הוא נמצא בעלייה. גם ההעדפה המאפיינת אותן למשרות קרובות לבית ובתוך הקהילה משפיעה על אפשרויות התנועה שלהן במרחב ועל בחירת אמצעי התחבורה. כאמור, שינויים ניכרים חלים בתפיסות אלו, ויהיה מעניין לעקוב אחר המגמות העתידיות בנושא זה.

ולבסוף, בשנים הנבדקות (2015–2016) עמד הפער בין נשים חרדיות לגברים חרדים בשימוש ברכב פרטי על 65%. אצל היהודים הלא־חרדים הפער בין נשים לגברים היה 33%.



תרשים 8/ג

הגעה לעבודה ברכב פרטי, לפי קבוצת אוכלוסייה ומגדר, 2015-2016



7. זמן הגעה לעבודה

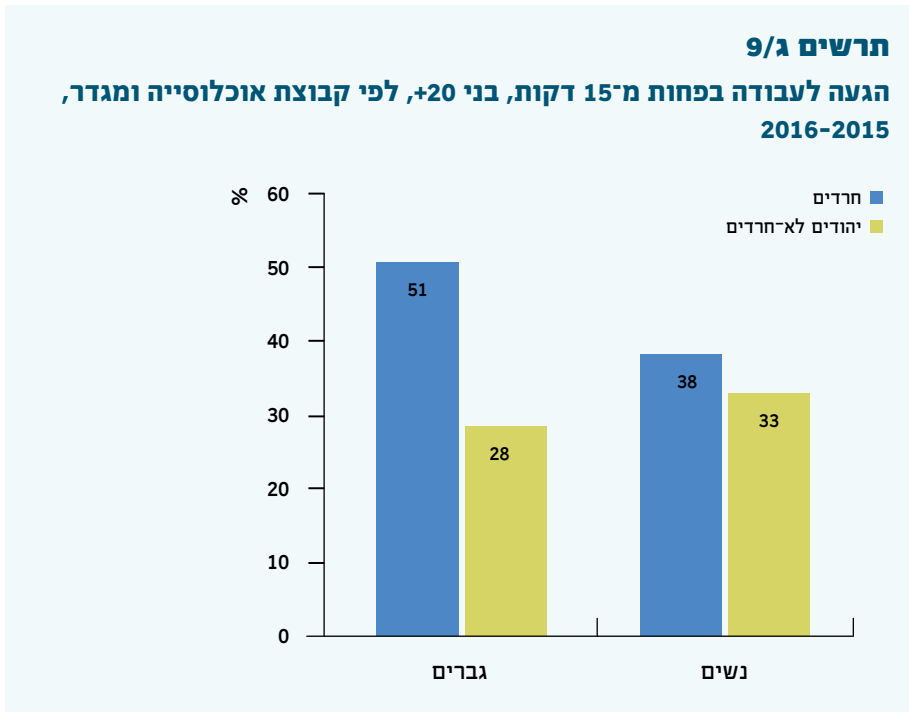
תמונת מצב

העובדים החרדים מעדיפים לעבוד קרוב יחסית למקום מגוריהם. וכך, 40% מהחרדים עובדים במרחק של עד 14 דקות הגעה מביתם למקום העבודה שלהם (ברכב או ברגל), לעומת 31% מהיהודים הלא-חרדים. ההבדלים נובעים כנראה מן הפער בין שתי האוכלוסיות בזמינות של רכב, מן הבחירה לעבוד במקום עבודה בקרבת הבית והקהילה ומן העובדה שמכלול החיים החרדי מתנהל במרחב קהילתי קטן יחסית המאפשר הליכה ברגל.

בהשוואה בין גברים לנשים באוכלוסייה החרדית מתגלה ש-51% מהגברים החרדים גרים במרחק הגעה של עד 14 דקות ממקום העבודה שלהם, לעומת 38% מהנשים החרדיות. 28% מהגברים הלא-חרדים גרים במרחק של עד 14 דקות ממקום העבודה. כלומר, ההבדל בין גברים חרדים לגברים לא-חרדים גדול מההבדל בין גברים חרדים לנשים חרדיות. לעומת זאת, הפער בסמיכות בין הבית למקום העבודה (עד 14 דקות) בין נשים חרדיות לנשים לא-חרדיות (33%) קטן למדי.

מגמות

לאורך השנים ניכרת ירידה בשיעור העובדים קרוב לבית גם אצל חרדים וגם אצל לא-חרדים. בשנים 2012-2013 היה שיעור החרדים העובדים – נשים וגברים – במרחק של עד 14 דקות זמן הגעה מן הבית 45%, והוא ירד בשנים 2015-2016 ל-40%. ירידה חדה יותר נרשמה באותן שנים בקרב העובדים הלא-חרדים (מ-38% ל-31%). כלומר, המגמה הכללית היא של התרחקות מקום העבודה מהבית וכנגזרת – משך זמן ההגעה לעבודה ארוך יותר. מי שהובילו את מגמת השינוי בזמני ההגעה הן הנשים החרדיות: ירידה בקרב העובדות במרחק של עד 14 דקות בין הבית לעבודה – מ-48% ל-38%. מגמה זו יש בכוחה להעיד על השינוי בתחומי העיסוק של נשים חרדיות ועל יציאתן לעבוד גם מחוץ לקהילה. לעומתן, הגברים החרדים שימרו ואף חיזקו את המגמה של עבודה בסמיכות לבית (מ-46% ל-51%).



מקורות לפרק ג – רמת חיים

הפרק מבוסס על עיבודים של מחברי השנתון למקורות שלהלן. העיבודים מופיעים במלואם בלוחות של שנתון החברה החרדית באתרי האינטרנט של המכון הישראלי לדמוקרטיה ושל מכון ירושלים למחקרי מדיניות, שם מוצגים גם נושאים שאינם מופיעים בחיבור זה.

תת־הפרק	המקור
תחולת עוני	עיבודי המחברים לנתוני המוסד לביטוח לאומי, מינהל המחקר והתכנון
הכנסה והוצאה חודשית למשק בית חרדי	סקר הוצאות משק הבית, הלשכה המרכזית לסטטיסטיקה
בעלות על דירה; בעלי רישיון נהיגה; זמינות רכב; אמצעי הגעה לעבודה; זמן הגעה לעבודה	הסקר החברתי, הלשכה המרכזית לסטטיסטיקה

פרק ד

תעסוקה

אחד ממוקדי הדיון הציבורי על מקומה של הקהילה החרדית בחברה הישראלית הוא התעסוקה. הפער הגדול ביותר בעניין זה בין חרדים לשאר האוכלוסייה היהודית בישראל נמצא ב־2003, אז כשליש בלבד מן הגברים החרדים היו מועסקים ורק מעט מעל למחצית מן הנשים. בשנים 2003–2016 חל מפנה לטובה בשיעורי התעסוקה באוכלוסייה החרדית, גברים ונשים כאחד, הודות לשילוב של צורכי הקהילה עם מדיניות ציבורית שתמכה במגוון דרכים בכניסת חרדים לשוק העבודה. התוצאה של שינוי זה היא שכיום למעלה ממחצית מן הגברים החרדים וכמעט שלושה רבעים מן הנשים החרדיות עובדים.

אלא שמקומה של האוכלוסייה החרדית בעולם העבודה אינו מתמצה בשיעורי התעסוקה בקרבם. רכיב מרכזי נוסף הוא רמת ההכנסה. גובה ההכנסה הממוצעת של עובדים חרדים הוא 62% מגובה ההכנסה הממוצעת של העובדים האחרים במשק (כולל ערבים). הסיבה לפער היא היקף תעסוקה קטן יותר ורמת הכנסה נמוכה יותר, שהיא תוצאה גם של התמקדות בענפים כלכליים שרמת ההכנסה בהם נמוכה יותר.

השנתון מצביע על ירידה בשיעור החרדים העובדים בתחום החינוך ועל עלייה בשיעור העובדים מקרבם בענפי התעשייה. התחזקותה של מגמה זו עשויה לתת את פירותיה בטווח הארוך יותר גם בהכנסה לנפש, וכנגזרת ממנה – ברמת החיים של משק הבית החרדי.

1. שיעורי תעסוקה

תמונת מצב

שיעור המועסקים באוכלוסייה החרדית בגילאי העבודה העיקריים (25–64) בשנת 2016 עמד על 62% – נמוך משיעור המועסקים באוכלוסייה היהודית הכללית (84%) ומשיעור התעסוקה בכלל האוכלוסייה (77%).

שיעור התעסוקה של גברים חרדים (52%) בשנת 2016 היה נמוך במידה רבה מזה של גברים יהודים לא־חרדים (87%). הפערים בין נשים חרדיות עובדות לנשים לא־חרדיות עובדות קטנים בהרבה: שיעור התעסוקה אצל נשים חרדיות – 73%; שיעור התעסוקה אצל נשים יהודיות לא־חרדיות – 82%.

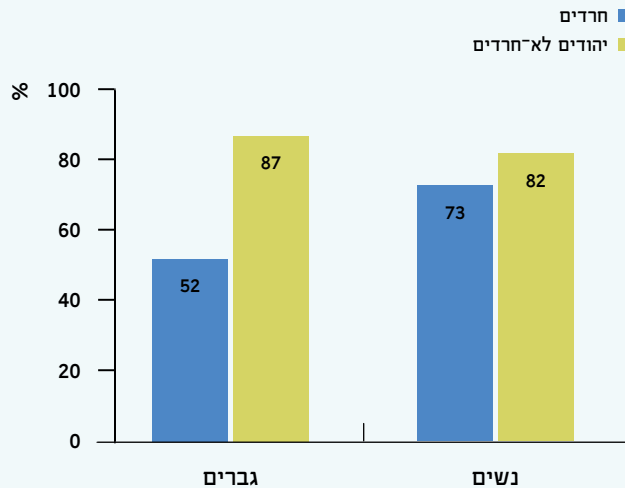
מגמות

שיעור המועסקים הנמוך ביותר בקרב חרדים (42%) נרשם ב־2002 – 35% אצל הגברים ו־50% אצל הנשים. מאז חלה עלייה רצופה בקרב שני המינים: בשנת 2016 עלה שיעור המועסקים אצל הגברים ל־52% ואצל הנשים ל־73%. שנת 2015 התייחדה בכך שלראשונה מאז 1995 היה שיעור הגברים החרדים העובדים לפרנסתם מעל 50%.

ואולם לאחר עלייה מרשימה במשך כמה שנים מסתמן שב־2016 לא חל שינוי בשיעור התעסוקה באוכלוסייה החרדית לעומת 2015, אצל הגברים והנשים כאחד. אפשר שהדריכה במקום היא תוצאה של ההסכמים הקואליציוניים של הממשלה הנוכחית (מאז בחירות 2015 ועד כתיבת שורות אלו) שאליה שבו המפלגות החרדיות. על פי הסכמים אלו, קטנו התמריצים לכניסה לעבודה וגדלה התמיכה בבחורי ישיבות ובאברכים.

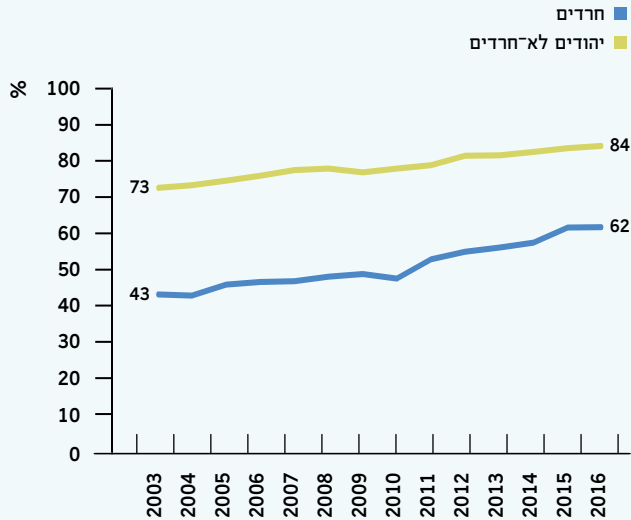
תרשים 1/ד

מועסקים בקרב בני 25-64, לפי קבוצת אוכלוסייה ומגדר, 2016



תרשים ד/2

מועסקים בקרב בני 25-64, לפי קבוצת אוכלוסייה, 2003-2016



2. הכנסה חודשית

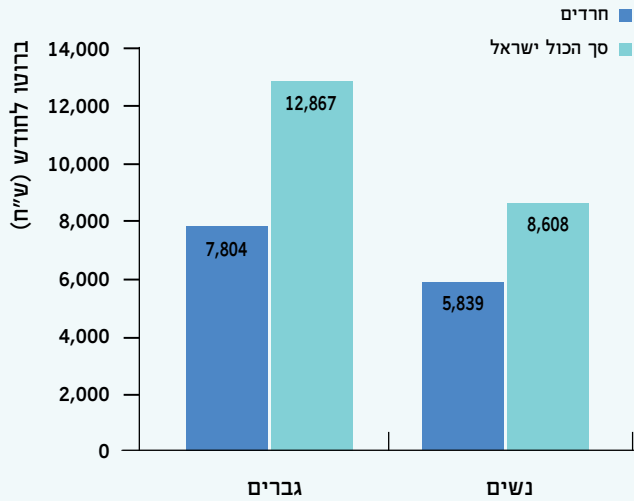
בשנים 2014-2015 הייתה ההכנסה החודשית הממוצעת לנפש מעבודה (שכירים) באוכלוסייה החרדית 6,701 ש"ח – 62% מההכנסה הממוצעת בכלל האוכלוסייה (10,776 ש"ח). הפער מוסבר בהיקף נמוך יחסית של שעות העבודה במגזר החרדי (77% מהיקף שעות העבודה בכלל האוכלוסייה) ובשכר שעתי ממוצע נמוך (80% מהשכר של העובדים מכלל האוכלוסייה).

רמת השכר של גברים חרדים שכירים נמוכה מאוד לעומת רמת השכר של גברים שכירים מהאוכלוסייה הכללית. הפערים ביניהם גדולים אפילו מאלו שבין נשים חרדיות לנשים לא-חרדיות. בשנים 2014-2015, למשל, ההכנסה הממוצעת החודשית של גברים חרדים הייתה 7,804 ש"ח, והיא עומדת על 61% מההכנסה הממוצעת החודשית בקרב כלל הגברים (12,867 ש"ח). הנשים החרדיות השתכרו בממוצע 5,839 ש"ח בחודש, 68% מההכנסה הממוצעת החודשית בקרב כלל הנשים (8,608 ש"ח).

אצל הגברים החרדים השכר הנמוך נובע בעיקר משכר שעתי נמוך (75% מהשכר השעתי של כלל הגברים) וגם ממספר שעות עבודה נמוך – 83% ממספר שעות העבודה של כלל הגברים. אצל הנשים החרדיות השכר הנמוך נובע בעיקר מעבודה בחלקיות משרה (78% מכלל הנשים). לעומת הגברים החרדים, רמת ההכנסה השעתי של נשים חרדיות היא 88% ביחס לכלל הנשים.

תרשים ד/3

הכנסה ממוצעת בקרב בני 25-64, לפי קבוצת אוכלוסייה ומגדר, 2014-2015



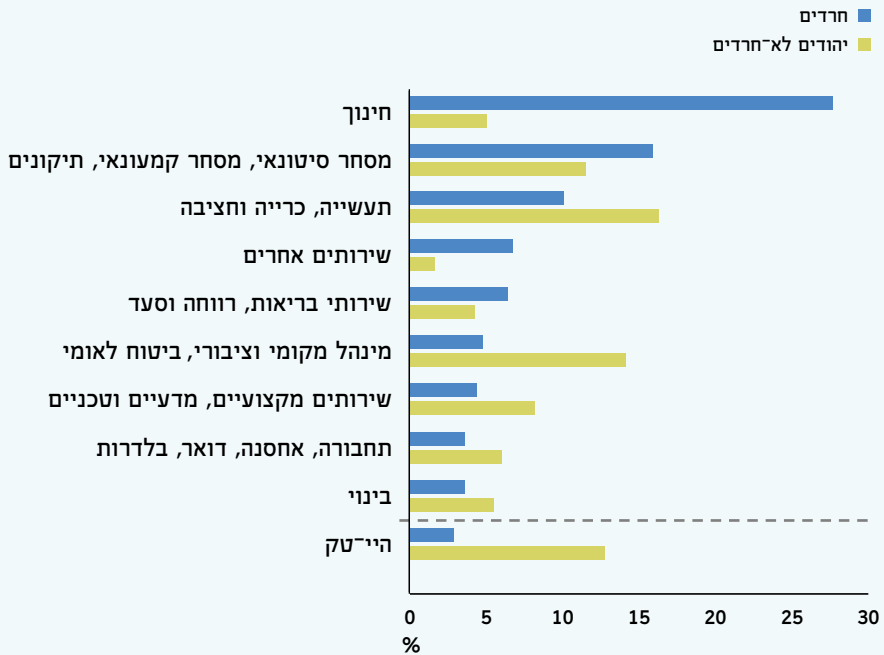
מגמות

ב-2003 הייתה ההכנסה של עובדים שכירים חרדים 76% מהכנסת כלל העובדים השכירים במשק, והיא ירדה עד לשנת 2010 ל-72%. לאחר שנות יציבות אחדות נרשמת שוב ירידה, ורמת ההכנסה של עובדים חרדים עומדת על 62% בלבד מרמת ההכנסה של כלל האוכלוסייה.

הירידה בהכנסה של העובדים החרדים ניכרת הן אצל הגברים והן אצל הנשים. בקרב הגברים החרדים חלה בשנים 2003-2015 ירידה מהכנסה של-77% מההכנסה של כלל האוכלוסייה ל-61% ובקרב הנשים החרדיות – מ-83% ל-68%. ירידות אלו הן כנראה תוצאה של עלייה במספר המועסקים החרדים למרות רמת ההכשרה הנמוכה שלהם. ביחד הן מניבות לעובדים החדשים רמות הכנסה נמוכות.

תרשים ד/4

מועסקים גברים, לפי ענף כלכלי וקבוצת אוכלוסייה, 2015



3. תעסוקה לפי משלח יד

גם בשנת 2015 היו הבדלים גדולים בענפי התעסוקה ובשיעור המועסקים בהם בין עובדים חרדים לעובדים יהודים לא־חרדים. שיעור הגברים החרדים שהועסקו בחינוך (28%), למשל, היה גבוה משיעור הגברים שהועסקו בתחום זה באוכלוסייה היהודית הלא־חרדית (5%). תחום נוסף שבו נוכחים הגברים החרדים יותר משאר העובדים היהודים הוא המסחר: 16% מן העובדים החרדים עובדים במסחר לעומת 11% מקרב שאר העובדים היהודים.

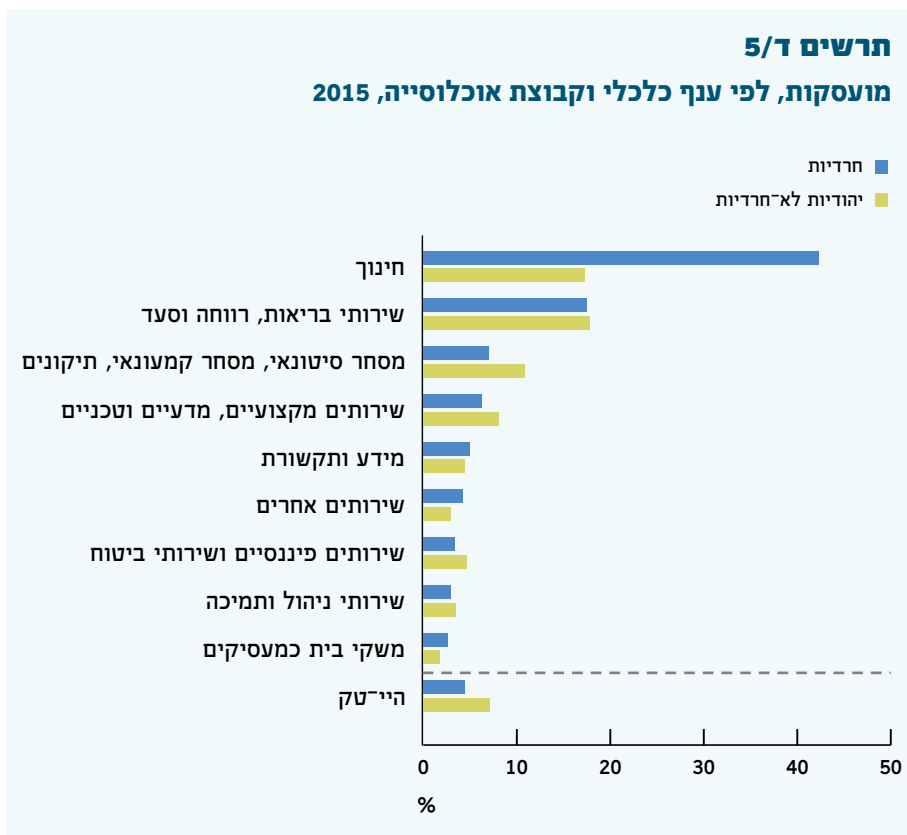
הענפים הבולטים אצל הגברים היהודים הלא־חרדים היו תעשייה (16%) ומינהל ציבורי וביטחון (14%). שיעור המועסקים החרדים בענפים אלו היה 10% ו־5% (בהתאמה). בענף ההי־טק, הנחשב "קטר הצמיחה של המשק", עובדים 13% מכלל הגברים היהודים הלא־חרדים אך רק 3% מן הגברים החרדים.

בקרב הנשים הפערים דומים: שיעור הנשים החרדיות שהועסקו ב־2015 בחינוך (42%) היה גבוה בהרבה משיעור המועסקות בתחום זה באוכלוסייה היהודית הלא־חרדית (17%). הסיבה לכך היא בראש ובראשונה מספר הילדים הגדול באוכלוסייה החרדית. ייאמר גם כי נשים

חרדיות רבות מעדיפות את מקצוע החינוך בשל שעות העבודה הנוחות והאפשרות לעבוד בתוך הקהילה.

שיעור הנשים החרדיות שהועסקו באותה שנה בתחום המסחר היה 7%, לעומת 11% מקרב העובדות היהודיות הלא-חרדיות. בתחום המינהל הציבורי עבדו 2% בלבד מהנשים החרדיות, לעומת 10% מקרב שאר העובדות היהודיות. תחום נוסף שבו ניכר משקלן הנמוך יחסית של עובדות חרדיות הוא התעשייה (2%, לעומת 7% מקרב שאר העובדות היהודיות).

הפערים בענף ההיי־טק בין נשים חרדיות לנשים יהודיות לא-חרדיות קטנים מאלו שבקרב הגברים. שיעור הנשים החרדיות המשתלבות בהיי־טק גבוה יחסית ועומד על 4% מכלל העובדות. שיעור העובדות היהודיות הלא-חרדיות בהיי־טק גבוה יותר ועומד על 7%.



מקורות לפרק ד – תעסוקה

הפרק מבוסס על עיבודים של מחברי השנתון למקורות שלהלן. העיבודים מופיעים במלואם בלוחות של שנתון החברה החרדית באתרי האינטרנט של המכון הישראלי לדמוקרטיה ושל מכון ירושלים למחקרי מדיניות, שם מוצגים גם נושאים שאינם מופיעים בחיבור זה.

תתי־הפרק	המקור
שיעורי תעסוקה	עיבודי המועצה הלאומית לכלכלה לנתוני הלשכה המרכזית לסטטיסטיקה
הכנסה חודשית	עיבודי המועצה הלאומית לכלכלה לסקר הכנסות של הלשכה המרכזית לסטטיסטיקה
תעסוקה לפי משלח יד	סקר כוח אדם, הלשכה המרכזית לסטטיסטיקה

פרק ה

אורחות חיים

אורחות החיים בחברה החרדית נמצאים בשינוי מתמיד ואפשר ללמוד מהם על מערכת היחסים בין החרדים לחברה הישראלית בכללותה. אומנם יש פערים גדולים בין האוכלוסייה החרדית לזו הלא-חרדית בהשתתפות בשירות הצבאי והלאומי, בשיעור המשתמשים באינטרנט ובמספר בעלי רישיון הנהיגה והנופשים, אך בשל העלייה בשיעור החרדים בהשתתפות בכל אחד מתחומי החיים האלו ניתן לקבוע בבירור כי מגמת ההשתלבות של החברה החרדית בחברה הכללית מתחזקת. אחד הגורמים המחזקים מגמה זו הוא ההצטרפות ההולכת וגוברת של חרדים ללימודים במערכת ההשכלה הגבוהה ולשוק תעסוקה איכותי, הן של גברים והן של נשים. אלו מאפשרים הכנסה פנויה, מודעות מתפתחת בהדרגה לתרבות הצריכה וצמיחת שיח מודרני בקרב קבוצות מעמד הביניים המתעצבות בחברה החרדית.

1. שירות צבאי ואזרחי

תמונת מצב

בשנת 2016 הצטרפו כ־3,500 גברים חרדים, שהם כ־34% מהבנים בוגרי מערכת החינוך החרדית, לשירות צבאי או אזרחי.¹ גם בשנה זו לא השיגו מערכות השירות (צה"ל והשירות האזרחי) את יעדי הגיוס שלהם – 5,200 מתגייסים. ובכל זאת היה מספר הפונים לשירות הצבאי קרוב ליעד (2,850; 89% מן היעד). מספר הפונים לשירות האזרחי, לעומתו, היה רחוק מאוד מהיעד (667; 33% מן היעד).

מקרב הגברים החרדים המתגייסים – 81% פנו ב־2016 לשירות צבאי ו־19% לשירות אזרחי. הסבר אפשרי לכך שרוב המתגייסים פנו לשירות הצבאי הוא האפשרויות שיש בשירות זה להתכונן לשוק העבודה, כיוון שבמקרים מסוימים הוא מלווה בלימודי מקצוע. סיבה נוספת היא שהוא נתפס בעיני הצעירים החרדים כתרומה משמעותית לחברה, יותר מהשירות האזרחי.

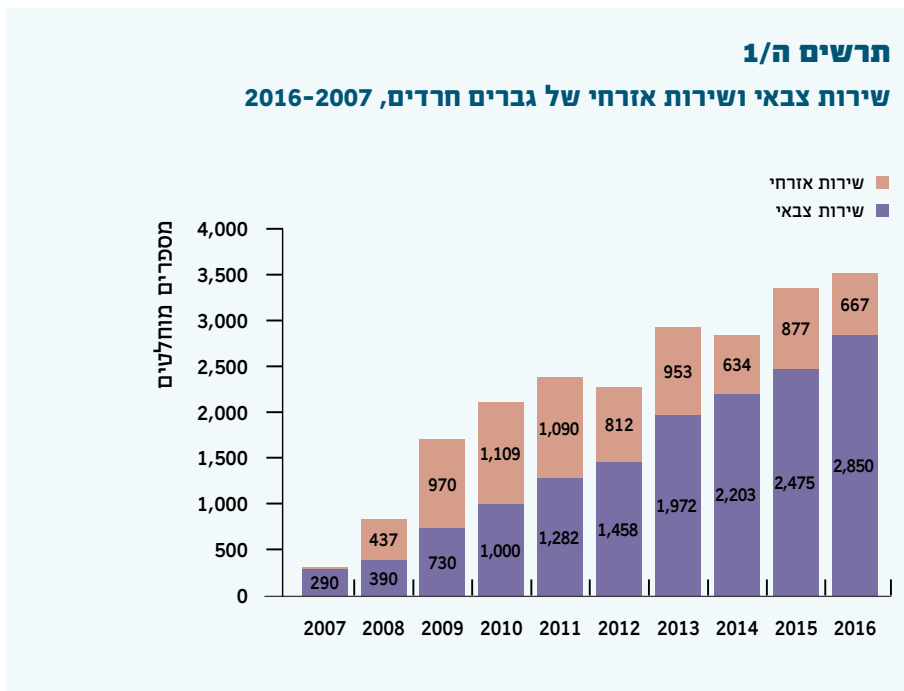
מגמות

משנת 2007 ואילך ניכרת עלייה חדה במספר הבחורים החרדים הפונים לשירות צבאי ואזרחי. בשנים 2010–2016, למשל, היה קצב הגידול הממוצע 7% בשנה (לעומת קצב גידול של 4.4% של האוכלוסייה החרדית באותן שנים). היקף הפניות לשירות הצבאי עלה בכל שנה בשנים

1 שנת הגיוס 2016 התחילה, על פי חוק הגיוס, ביולי 2016 והסתיימה ביוני 2017. באותה שנה מנה כל מחזור גברים חרדים בין גיל 15 לגיל 24 9,870 איש בממוצע.

2016-2007. השירות האזרחי, שעד ל-2010 עלה מספר הפונים אליו על 1,000 אנשים בשנה, לא הצליח, כאמור, לשמור על אותה מידת אטרקטיביות בקרב משרתים חרדים פוטנציאליים.

בשנת 2014 הורגשה האטה בקצב הגידול של המצטרפים לשירות צבאי או אזרחי בעקבות הביקורת החרדית על התיקון לחוק שירות ביטחון (2014). לאחר תיקון נוסף בחוק (ב-2015), שהסיר את הסנקציות הפליליות על מסורבי השירות, נרשמה עלייה מחודשת במספר הבחורים החרדים שפנו לשירות צבאי. לעומת 2015 נרשמו ב-2016 עלייה של 15% במתגייסים החרדים לשירות צבאי וירידה של 24% בפונים לשירות אזרחי.



2. שימוש באינטרנט

תמונת מצב

בשנים 2016-2015 השתמשו באינטרנט 43% מהחרדים, מחצית משיעור המשתמשים בקרב הלא-חרדים (86%). פילוח מגדרי מראה שיש הבדלים בשימוש באינטרנט בין הגברים החרדים לנשים החרדיות (גברים – 39%; נשים – 47%). מספר הנשים החרדיות המועסקות והסטודנטיות גבוה מזה שבקרב הגברים החרדים, ואפשר שזו הסיבה להבדלים. עוד סיבה אפשרית היא תרבות הצריכה של הנשים והשימוש ההולך וגובר שלהן באינטרנט לשם כך.

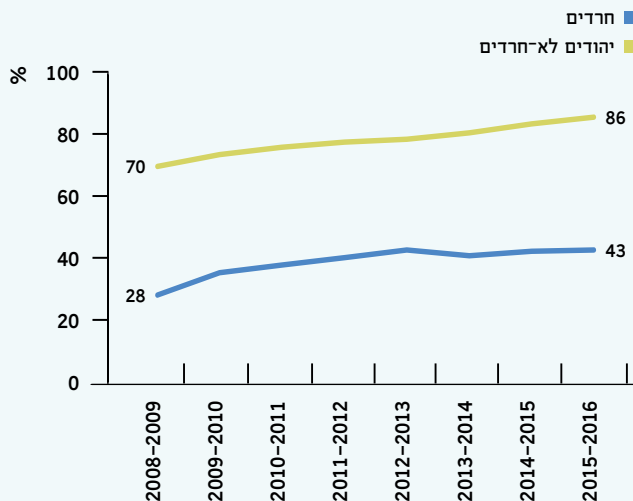
מגמות

בשנים האחרונות חלה עלייה של ממש בשיעור החרדים המשתמשים באינטרנט: 28% ב-2008-2009; 38% ב-2010-2011; ו-43% ב-2015-2016; סך הכול עלייה של 34%. גם באוכלוסייה הלא-חרדית גדל שיעור המשתמשים באינטרנט, אך באופן מתון יותר (19%). העלייה בשימוש באינטרנט בקרב הנשים החרדיות מהירה יותר מהעלייה בקרב הגברים החרדים: בקרב הגברים החרדים חלה בשנים 2008-2016 עלייה מ-28% ל-39% ובקרב הנשים מ-28% ל-47%.

העלייה בשימוש באינטרנט גם אצל הגברים וגם אצל הנשים נובעת מהחידה רחבת היקף והממדים של הטכנולוגיה לעולם החרדי וכן מהפלטפורמות הרבות שאפשר להיכנס דרכן לאינטרנט, למשל טלפונים סלולריים חכמים. יש לשער שגם הגידול במספר המועסקים והסטודנטים החרדים משפיע על החשיפה של אוכלוסייה זו לאינטרנט ועל השימוש בו. ולכל אלו יש להוסיף את השינויים במאפייני תרבות הצריכה החרדית, שהאינטרנט משמש בה פלטפורמת רכישה, וכן את העובדה שיותר ויותר חרדים משתמשים ברשת כפלטפורמה חברתית (פייסבוק, ווטסאפ, טוויטר).

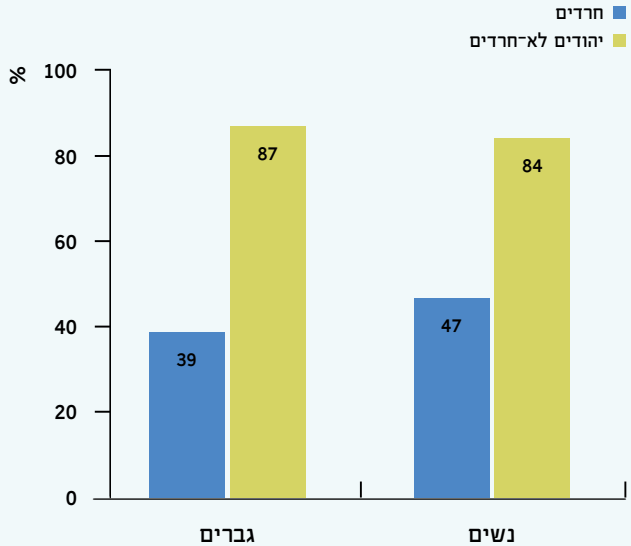
תרשים ה/2

משתמשים באינטרנט מקרב בני 20+, לפי קבוצת אוכלוסייה, 2008-2016



תרשים 3/ה

משתמשים באינטרנט מקרב בני +20, לפי קבוצת אוכלוסייה ומגדר, 2016-2015



3. חופשה בארץ ובחו"ל

תמונת מצב

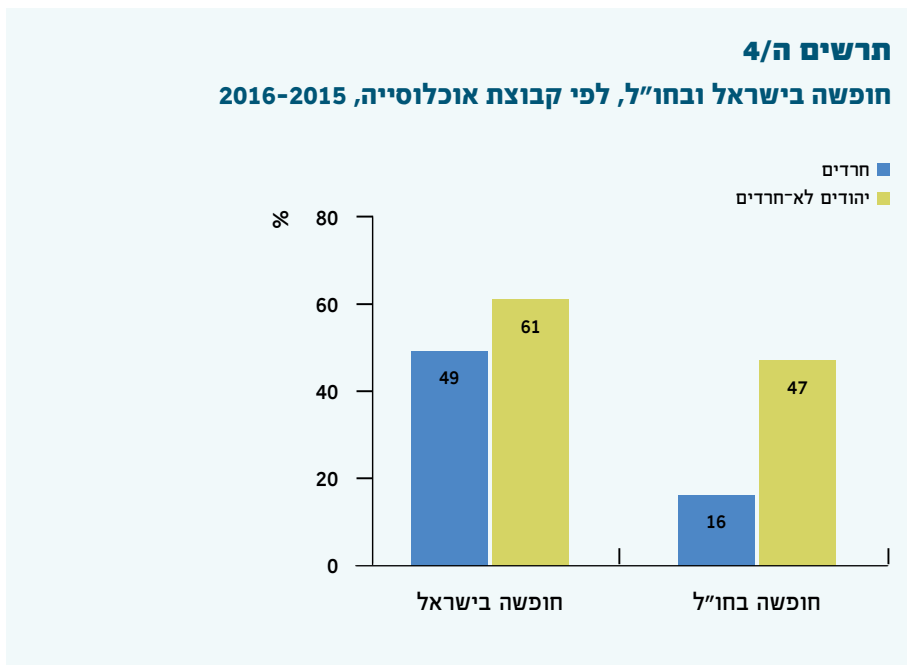
בשנים 2016-2015 נפשו בארץ 49% מהחרדים בני +20, שיעור נמוך בהשוואה לשיעור הנופשים בישראל מקרב האוכלוסייה הלא-חרדית (61%). 16% בלבד מהחרדים בני +20 יצאו לחופשה בחו"ל, הרבה פחות משיעור הנופשים בחו"ל מקרב האוכלוסייה הלא-חרדית (47%). חופשה בחו"ל מחייבת תקציב גדול מחופשה בישראל, ההתארגנות בכל מה שקשור למזון מורכבת הרבה יותר, ונדרשת גם תודעה והשקפת עולם פתוחות יותר, שהן במידה מסוימת אנטי-תזה לאורח החיים השמרני המתחייב מהשתייכות לחברה החרדית. כפי הנראה, אלו הסיבות להבדלים בהרגלי החופשה בין החרדים ללא-חרדים.

מגמות

בשנים 2016-2003 לא חל שינוי ממשי בשיעור החרדים הנופשים בארץ (46% ב-2003; 49% ב-2016). כאשר בוחנים את שיעור החרדים שיצאו לחופשות בחו"ל באותן השנים מוצאים

עלייה של ממש (28%), בייחוד בשנים האחרונות (מ-12% ב-2003-2004 וב-16% ל-2013-2014 על מ-32% ב-2015-2016). באוכלוסייה הלא-חרדית שיעור המבקרים בחו"ל למטרות חופשה עלה מ-47% בשנים 2003-2004 ל-2016-2015.

וכך, אף שבסך הכול מעט חרדים, יחסית, יוצאים לחופשה בחו"ל, ניכרת מגמת עלייה במספר היוצאים מקרבם לחופשות אלו. חלק מעלייה זו מוסבר בגורמים המשפיעים גם על כלל האוכלוסייה, למשל רפורמת "השמיים הפתוחים". סבירות גבוהה יש לכך שבשנים הקרובות נראה בחברה החרדית עלייה אפילו גדולה יותר בצריכת הפנאי והנופש, הן הודות להצטרפות למערך ההשכלה הגבוהה והתעסוקה, המאפשרות עלייה בהכנסה הפנויה, והן בשל המודעות ההולכת ומתפתחת לתרבות הפנאי והנופש גם בחברה זו ובקבוצות מעמד הביניים המתעצבות בתוכה.



מקורות לפרק ה – אורחות חיים

הפרק מבוסס על עיבודים של מחברי השנתון למקורות שלהלן. העיבודים מופיעים במלואם בלוחות של שנתון החברה החרדית באתרי האינטרנט של המכון הישראלי לדמוקרטיה ושל מכון ירושלים למחקרי מדיניות, שם מוצגים גם נושאים שאינם מופיעים בחיבור זה.

תתי־הפרק	המקור
שירות צבאי ואזרחי	אגף כוח אדם בצה"ל ורשות השירות הלאומי האזרחי
שימוש באינטרנט; חופשה בארץ ובחו"ל	הסקר החברתי, אתר הלשכה המרכזית לסטטיסטיקה, שנים מתאימות

פרק 1

חרדים בעולם התעסוקה

הנושא המתחלף שהסקר החברתי של הלמ"ס לשנת 2016 התמקד בו היה תנאי העבודה בישראל.

מן הנתונים עולה שהעובדים החרדים, ככלל, רואים בעבודה מקור פרנסה יותר מקריירה. נראה שזו הסיבה למספרים הקטנים יחסית של העובדים החרדים בתפקידי ניהול ולכך שרובם אינם שותפים לקבלת ההחלטות במקום העבודה שלהם ואינם משתתפים בקורסים ובהשתלמויות מטעם מקום העבודה.

העובדה שהעבודה נתפסת בעיניהם כמקור פרנסה בלבד משפיעה גם על האופק התעסוקתי שלהם. שיעור העובדים החרדים שיש להם אופק קידום בעבודה קטן יותר מזה שבמגזר הכללי, וגם המוטיבציה להחלפת מקום העבודה היא, ברוב המקרים, לצורך הכנסה גבוהה יותר ופחות משום הרצון להגשמה עצמית ומיצוי היכולות האישיות. כך גם באשר לשימוש בטכנולוגיה. שיעור לא גדול של חרדים משתמשים במחשב ובאינטרנט באופן קבוע בעת עבודתם, ושיעור קטן בלבד נחשפים לחידושים טכנולוגיים ששינו את סביבת העבודה שלהם.

יש לומר כי בקרב עובדים חרדים צעירים (גילאי 20-34) תפיסת העבודה כמקור לקריירה רווחת יותר. תפיסה זו מתבטאת בציון ההגשמה העצמית ומיצוי היכולות כמוטיבציות להחלפת מקום עבודה, בראיית התפקיד כמאפשר קידום בקריירה ובשימוש רווח יותר בטכנולוגיה.

תמונת תנאי העבודה של העובדים החרדים מורכבת וקשורה לתפיסת מקום העבודה שלהם. בגלל המקום הלא כל כך חשוב של העבודה בחייהם, רבים מהם מרוצים מן האיזון שהם מצאו בין העבודה ובין המשפחה והפנאי ואף מצהירים שמעולם לא נאלצו לעבוד מהבית בזמנם הפנוי. עם זאת, תנאי העבודה שהם מספרים עליהם לוחצים יותר מאלו שמדווחים עליהם עמיתיהם הלא-חרדים. בין השאר העובדים החרדים מרגישים שהם אינם יכולים לצאת להפסקה על פי רצונם או לצאת לסידורים באמצע יום העבודה. המודעות לשיפור תנאי העבודה או הרצון בשיפור כזה באמצעות התאגדות חלשים למדי, ורובם המוחלט אינם שייכים לארגון עובדים ואף אינם מעוניינים בהשתייכות שכזאת.

רמת שביעות הרצון של העובדים החרדים ממקום העבודה שלהם גבוהה, במרבית המקרים בדומה לכלל האוכלוסייה ולפעמים אפילו למעלה ממנה. שביעות הרצון ניכרת בעיקר בתפיסת

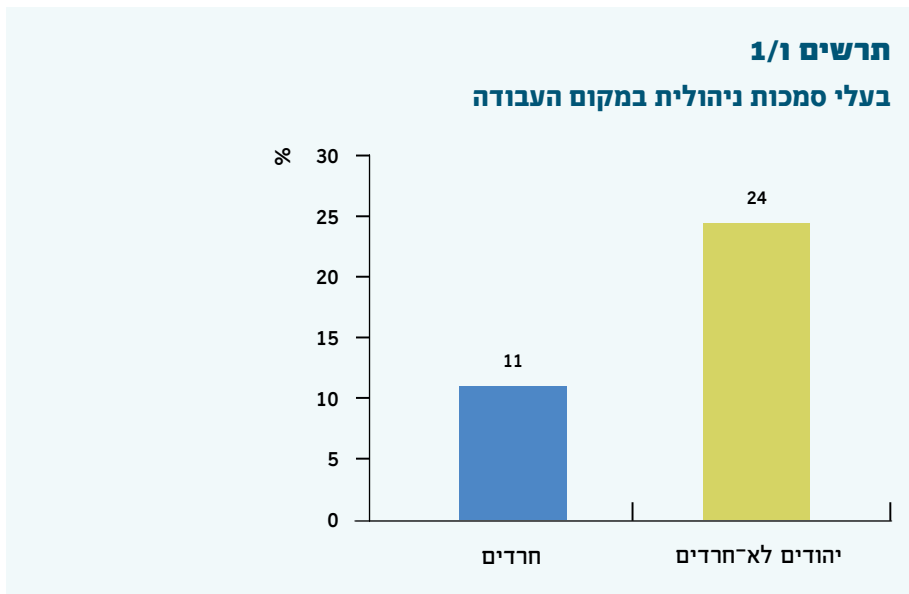
פרק זה נכתב בסיועה של יעל כהן, עוזרת מחקר בתוכנית "חרדים בישראל" במכון הישראלי לדמוקרטיה, בעלת תואר שני ביישוב סכסוכים מאוניברסיטת בן-גוריון בנגב. ניהלה את התוכנית "תעסוקה לרווחה" של ממותת "בעצמי".

חשיבות העבודה שלהם, בהרגשה שהם ממצים את יכולותיהם ובדיווח על מערכות יחסים בין־אישיות טובות במקום העבודה. נתון חשוב ומפתיע קשור לאפליה במקום העבודה. רוב מוחלט מן העובדים החרדים מדווחים שלא חוו אפליה על רקע אורח החיים שלהם או על רקע מגדרי ושלא נדרשו מעולם לבצע משימה מנוגדת לערכיהם. ממצא זה מעודד במיוחד לנוכח התופעה המתרחבת בשנים האחרונות של כניסת חרדים למקומות עבודה שלא בסביבה חרדית.

1. מעמד בעבודה

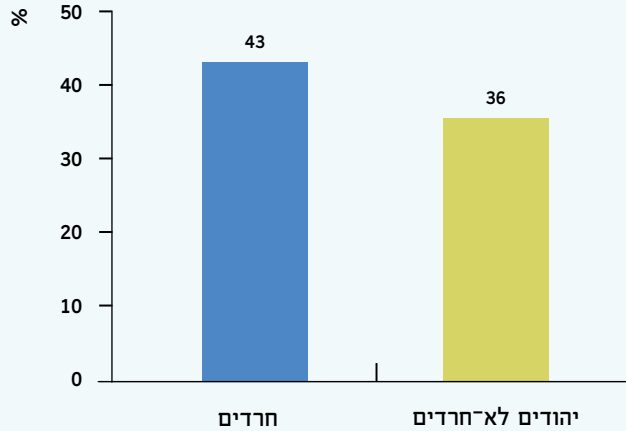
מן הסקר החברתי עולה תמונה שלפיה העובדים החרדים במעמד נמוך במקום העבודה מעמיתיהם הלא־חרדים, נמצאים פחות בתפקידי ניהול והשפעה על קבלת החלטות ואך מקבלים הכשרה מקצועית בשיעורים נמוכים יותר מן העובדים מהאוכלוסייה היהודית הכללית.

וביתר פירוט: 11% מהעובדים החרדים נמצאים בעמדות ניהוליות, לעומת 24% מהעובדים היהודים הלא־חרדים; גם כאשר יש בידיהם סמכויות ניהוליות, הן כמעט תמיד בדרגים הנמוכים (88%), לעומת 68% באוכלוסייה היהודית הלא־חרדית. מעניין ששיעור העובדים החרדים המנוהלים בידי נשים גבוה מהשיעור המקביל באוכלוסייה היהודית הכללית (43% לעומת 36%), כנראה בגלל השיעור הגבוה של העוסקות בהוראה בתוך המגזר החרדי.



תרשים 2/ו

מועסקים בניהול ישיר של אישה



מיעוט החרדים בתפקידי ניהול יכול להצביע על האפשרות שהתעסוקה שלהם פחות איכותית מהתעסוקה של כלל האוכלוסייה, אולי משום שיש בקרבם שיעור נמוך בהרבה של בעלי השכלה אקדמית (20%, לעומת 45%). אפשר גם שההכשרה המקצועית המעטה שלהם מונעת את התקדמותם לתפקידים בכירים יותר.

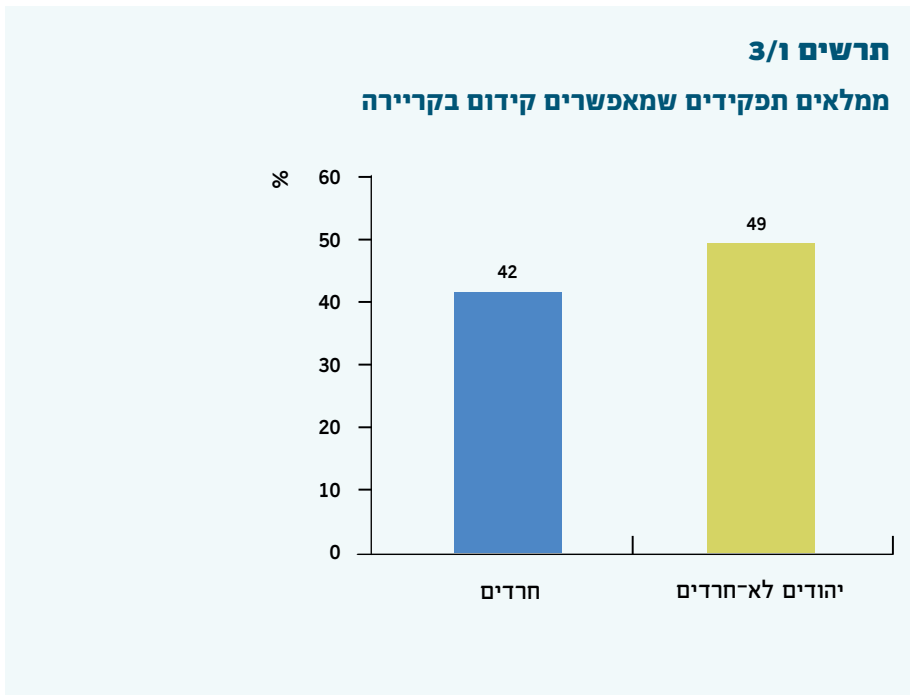
2. אופק תעסוקתי

ככלל, האופק התעסוקתי של עובדים חרדים מוגבל מזה של עובדים לא־חרדים, לתפקידים שהעובדים החרדים ממלאים יש אפשרויות קידום מוגבלות, והסיבות אצלם לחיפוש עבודה נובעות בעיקר משיקולים כלכליים.

42% מהעובדים החרדים סבורים שתפקידם מאפשר להם קידום בקריירה, לעומת 49% הסבורים כך מקרב העובדים היהודים הלא־חרדים. פילוח לפי גיל מלמד שבקרב הצעירים (גילאי 20-34) בשתי האוכלוסיות האפשרות להתקדם טובה יותר מזו של המבוגרים יותר (גילאי 35-49). 51% מן הצעירים החרדים סבורים שתפקידם מאפשר קידום בקריירה, לעומת 38% מן המבוגרים החרדים, פער גדול מהפער שבין צעירים ומבוגרים בכלל האוכלוסייה (61% ו־56%). מן הפער שבין הצעירים החרדים למבוגרים החרדים אפשר להסיק שאופק ההתקדמות של הצעירים החרדים מוגבל מזה של הצעירים הלא־חרדים, כנראה בגלל ההבדלים ברמת ההכשרה המקצועית ובתפיסת העבודה כמקור פרנסה ולא כקריירה.

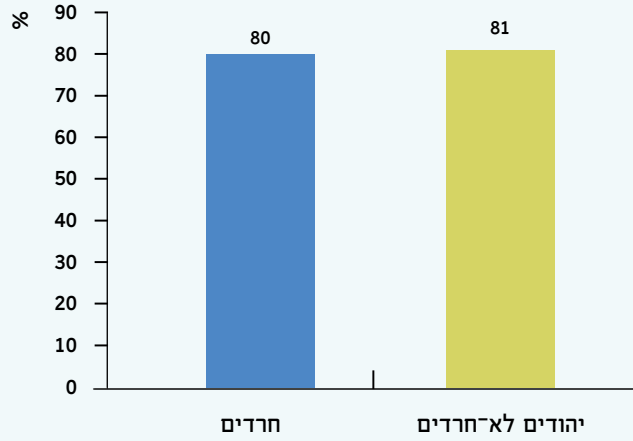
רוב העובדים החרדים (80%) אינם מעוניינים להחליף את מקום העבודה שלהם, בדומה לעובדים יהודים לא־חרדים (81%). כאשר יש רצון להחליף עבודה, הסיבה העיקרית בציבור החרדי היא רצון בשכר גבוה יותר (57%, לעומת 37% בקרב היהודים הלא־חרדים). מניעים אחרים כמו הגשמה עצמית, קרבה של מקום העבודה לבית, תנאי העבודה או שעות העבודה הם מניעים פחותים בחשיבותם. בציבור היהודי הלא־חרדי, לעומת זאת, 23% מהעובדים הלא־חרדים מעוניינים להחליף את מקום העבודה כדי למצוא עבודה שיש בה יותר עניין והגשמה עצמית, ו־15% רוצים בעבודה מתאימה יותר להכשרתם ולהשכלתם.

כאשר בוחנים שאלה זו בפילוח לפי גיל נמצא כי הצעירים החרדים בוחרים בסיבה הכלכלית פחות משבוחרים בה המבוגרים החרדים (48% לעומת 77%). בקרב הצעירים החרדים מסתמנת אפוא מגמה של שינוי – מתפיסה של העבודה כפרנסה בלבד לתפיסה של עבודה גם כקריירה.



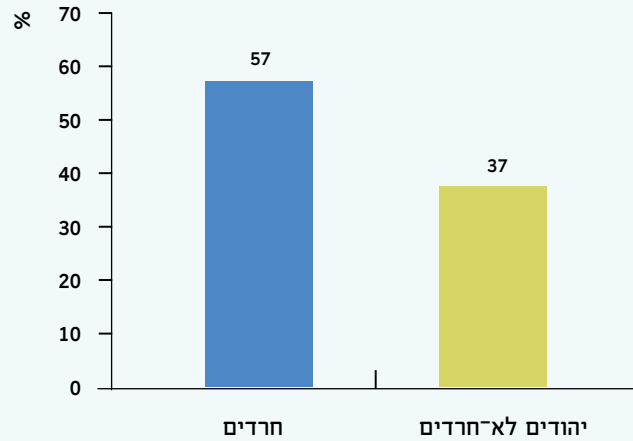
תרשים 4/ו

אינם מעוניינים להחליף את מקום העבודה



תרשים 5/ו

מעוניינים להחליף את מקום העבודה כדי לקבל שכר גבוה יותר



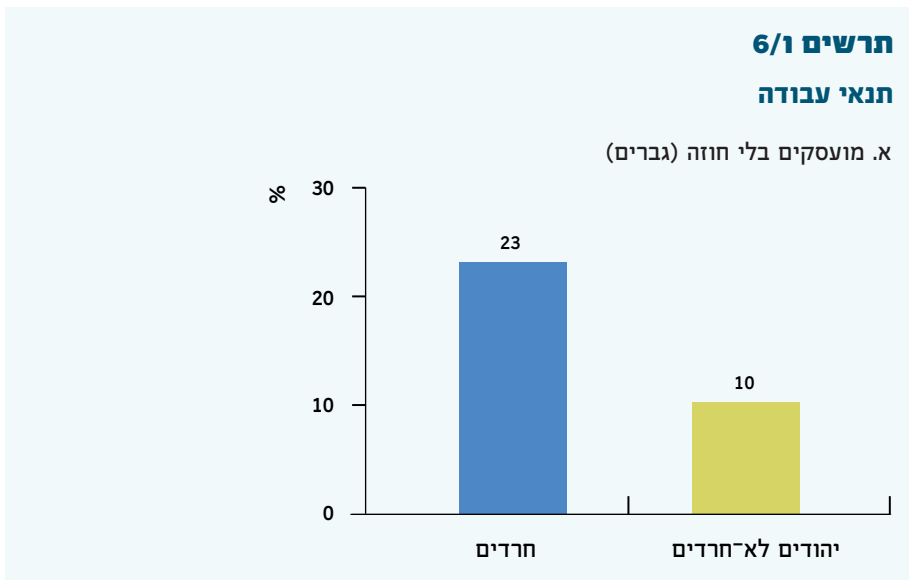
3. תנאי עבודה

נוסף על השכר המתקבל עבור עבודה, כל מקום עבודה מספק תנאים נלווים. ככלל, העובדים החרדים מרוצים מתנאי העבודה שלהם בכל הנוגע לחוזה ההעסקה, אך תנאי העבודה שלהם מבחינת הפסקות או יכולת לצאת לסידורים פחות טובים מאלו של העובדים היהודים הלא-חרדים. מרבית העובדים הלא-עצמאים החרדים (81%), בדומה לעמיתיהם היהודים הלא-חרדים (80%), מרוצים או מרוצים מאוד מחוזה העבודה שלהם. בקרב הגברים החרדים שיעורים גבוהים יחסית מועסקים ללא חוזה (23%), לעומת 9% מהנשים החרדיות ו-10% מהגברים באוכלוסייה היהודית הלא-חרדית.

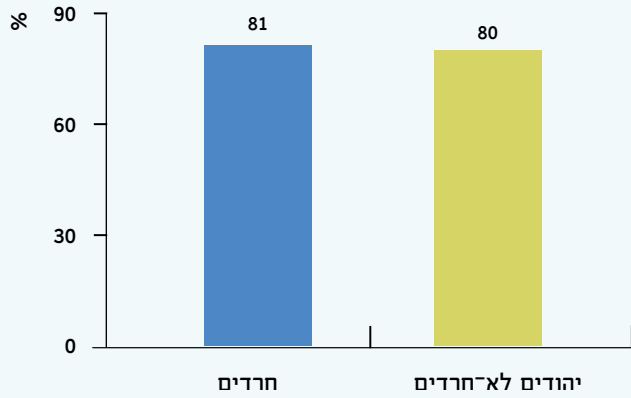
עובדים חרדים חשופים בדרך כלל פחות מהעובדים באוכלוסייה הכללית לתנאים סביבתיים בעייתיים כמו חום או קור קיצוני, עישון פסיבי או תביעה ממקום העבודה ללוח זמנים לוחץ.

ובכל זאת, העובדים החרדים מדווחים על תנאי עבודה לוחצים. כך, רק 43% מהם (לעומת 61% מהעובדים היהודים הלא-חרדים) מרגישים שהם יכולים לצאת להפסקה לעיתים קרובות (הבדל של 43%). הנתונים דומים גם כשמדובר ביציאה לסידורים באמצע יום העבודה: 64% מהעובדים החרדים אומרים שקשה להם מאוד לצאת לסידורים בזמן העבודה לעומת 48% שמרגישים כך באוכלוסייה הכללית (הבדל של 24%). עם זאת, מעטים מהם עובדים בשעות לא קבועות (19%, לעומת 33% מהעובדים היהודים הלא-חרדים).

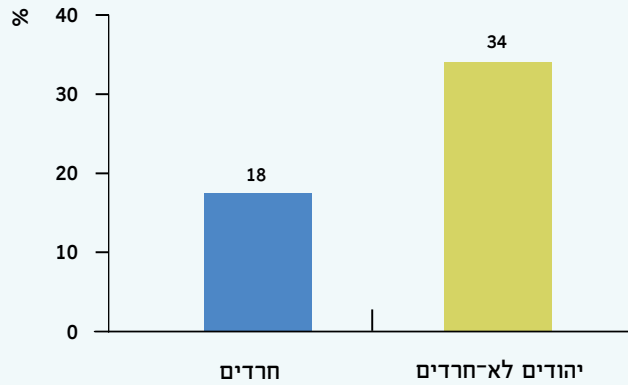
עוד נתון רלוונטי בהקשר של תנאי העבודה הוא ארגוני העובדים במקומות העבודה. ככלל, במקומות עבודה שבהם מועסקים חרדים יש פחות התאגדויות של ועדי עובדים. רק 18% מן החרדים עובדים במקומות עבודה שיש בהם ארגון עובדים פעיל, לעומת 34% מהעובדים באוכלוסייה היהודית הלא-חרדית.



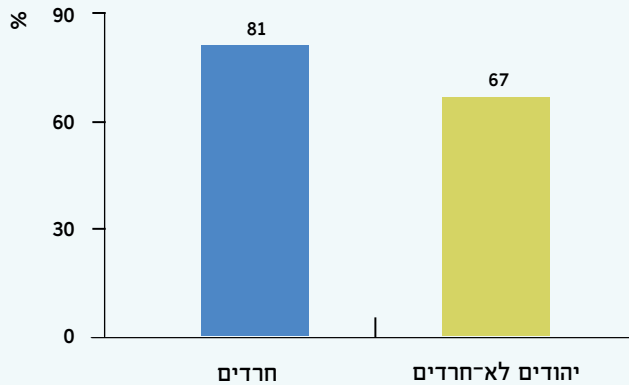
ב. מרוצים ומרוצים מאוד ממקום העבודה (לא כולל עצמאים)



ג. יש ועד עובדים במקום העבודה



ד. עובדים בשעות קבועות (לא כולל עצמאים)



4. טכנולוגיה וחדשנות

החברה החרדית מתנגדת התנגדות עקרונית לשימוש באינטרנט הגם שההתנגדות נשחקת עם השנים. אפילו בקרב העובדים החרדים, החשופים מטבע הדברים לטכנולוגיה עדכנית, ניכר שימוש מוגבל במקום העבודה במחשב, באינטרנט ובדואר האלקטרוני וגם בטכנולוגיות חדשות.

רק 38% מהעובדים החרדים משתמשים במחשב במשך כל יום העבודה שלהם (או רובו), לעומת 63% מהעובדים היהודים הלא-חרדים (פער של 66%). ובדומה, רק 35% מהעובדים החרדים ענו שהם משתמשים באינטרנט ובדואר האלקטרוני למטרות מקצועיות במשך כל יום העבודה (או רובו), לעומת 61% מהעובדים היהודים הלא-חרדים.

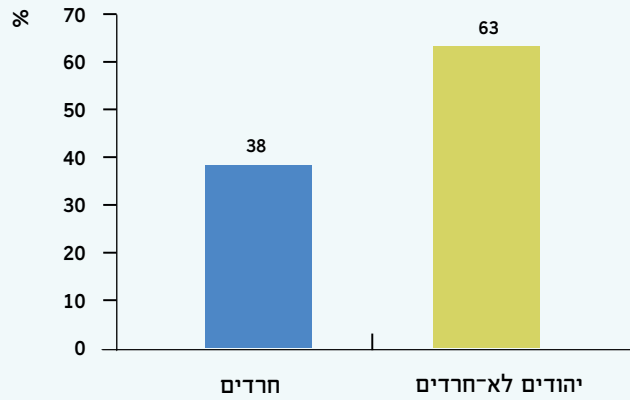
בפילוח לפי גיל נמצא פער בין הצעירים החרדים (20-34) למבוגרים החרדים (35-64) בשימוש בטכנולוגיה במקום העבודה לעומת העובדים מן האוכלוסייה היהודית הלא-חרדית, שאצלם נמצא שימוש זהה במחשבים בגילאים השונים. בקרב העובדים החרדים, לעומת זאת, נמצא פער בין הצעירים למבוגרים בשימוש קבוע במחשבים (צעירים – 43%; מבוגרים – 33%) ופער אפילו גדול יותר בשימוש קבוע באינטרנט ובדואר האלקטרוני (צעירים: 42%; מבוגרים – 28%). כלומר, ככל שהגיל יורד, כך החשיפה לטכנולוגיות והשימוש בהן גבוהים יותר והפער בין האוכלוסייה החרדית לאוכלוסייה היהודית הלא-חרדית מצטמצם.

השימוש המוגבל במחשבים ובאינטרנט נובע בין השאר מכך שחרדים רבים עובדים במקומות עבודה בתוך המגזר החרדי, ושם השימוש במחשבים ובאינטרנט נפוץ פחות. 37% מן החרדים, למשל, מועסקים בתחום החינוך, שבו עבודתם מתרחשת במרחב המתנהל על פי נורמות החיים החרדיות. השימוש המוגבל במחשבים ובאינטרנט מסביר גם ממצאים אחרים כמו האופק התעסוקתי המוגבל יחסית ומיעוט העובדים החרדים בתפקידי ניהול.

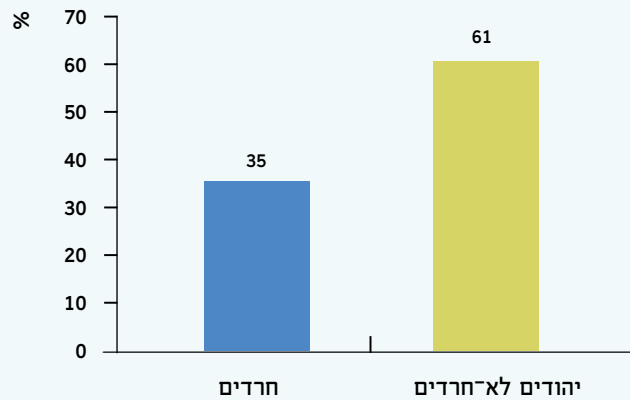
השימוש במחשבים ובאינטרנט קשור באופן הדוק לחדשנות במקום העבודה. גברים חרדים עובדים במקומות שבהם חדשנות וטכנולוגיות חדשות נכנסות רק שאין ברירה, ולכן, מן הסתם, השפעתן על סביבת העבודה פחותה. 34% מהעובדים בציבור החרדי, לעומת 51% מהעובדים היהודים הלא-חרדים, עובדים במקומות שהוכנסו בהם בשלוש השנים האחרונות תהליכים חדשים או טכנולוגיות חדשות שהשפיעו ישירות על סביבת העבודה (פער של 52%).

תרשים ו/7 טכנולוגיה וחדשנות

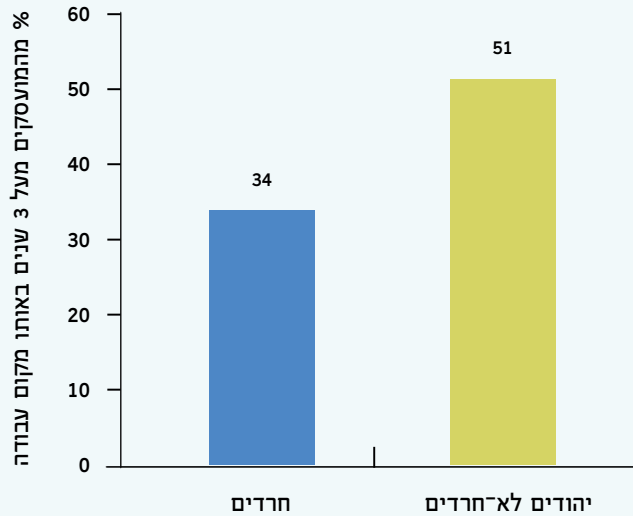
א. משתמשים במחשב בשגרת יום העבודה



ב. משתמשים באינטרנט ובדואר האלקטרוני בשגרת יום העבודה



ג. חשופים בעבודה לחדשנות ולטכנולוגיות חדשות



5. שילוב של עבודה, משפחה ופנאי

מציאת האיזון בין חיי העבודה לבין חיי המשפחה והפנאי היא אחד האתגרים המשמעותיים של כל עובד ועובדת. על פי ממצאי הסקר, אנשים חרדים מרוצים יחסית מן האיזון שהצליחו ליצור בין הזמן שהם מקדישים לעבודה לזמן שהם מקדישים לתחומים אחרים בחייהם. 68% מהם מרוצים או מרוצים מאוד מהאיזון, לעומת 56% מהעובדים היהודים הלא־חרדים. לא ניכר הבדל של ממש בין גברים לנשים בשאלה זו – לא בקרב העובדים מהאוכלוסייה היהודית הלא־חרדית ולא בקרב העובדים מהאוכלוסייה החרדית. ועוד: 46% מהעובדים החרדים מעולם לא עבדו בזמנם הפנוי, לעומת 38% מהאוכלוסייה היהודית הלא־חרדית.

בשאלות אחרות הנוגעות לעניין זה, למשל קושי לתפקד במשפחה בגלל מחויבות לעבודה או עבודה בזמן מחלה, אין הבדלים גדולים בין האוכלוסייה הכללית לאוכלוסייה החרדית (בשתי האוכלוסיות: 43% מהחרדים ו־42% מהיהודים הלא־חרדים לא התקשו מעולם בתפקוד במשפחה בגלל העבודה, ו־63% מהחרדים ו־61% מהיהודים הלא־חרדים עבדו בעת מחלה).

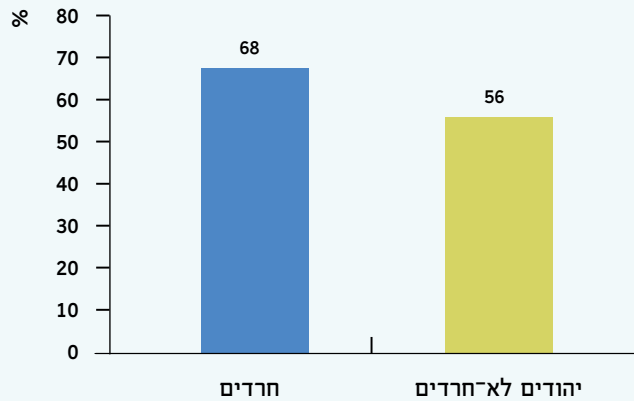
שני הסברים עיקריים להבדלים בין שתי האוכלוסיות: ראשית, למרות העלייה בשיעור התעסוקה בקרב גברים חרדים בשנים האחרונות (מ־36% ב־2003 ל־52% ב־2016) עדיין מדובר בשיעור נמוך לעומת שיעור התעסוקה בקרב כלל הגברים (87%), ולכן בחלק גדול ממשקי הבית החרדיים יש מפרנס אחד. במצב זה הלא־מפרנס יכול לשאת בחלק גדול יותר של עול הבית, והדבר מפחית את הלחץ מבן הזוג העובד ומאפשר לו ליצור איזון טוב יותר

בין הבית לעבודה. שנית, בעקבות התפיסה החרדית של העבודה כפרנסה ולא כקריירה, הלחץ המתלווה לפיתוח קריירה, שגורם פעמים רבות לעבודה מעבר לשעות העבודה ולמתח מתמיד בין העבודה לשעות המשפחה והפנאי, פוחת.

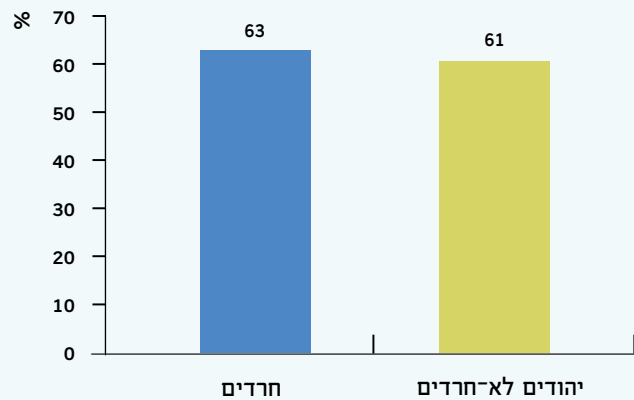
תרשים 8/ו

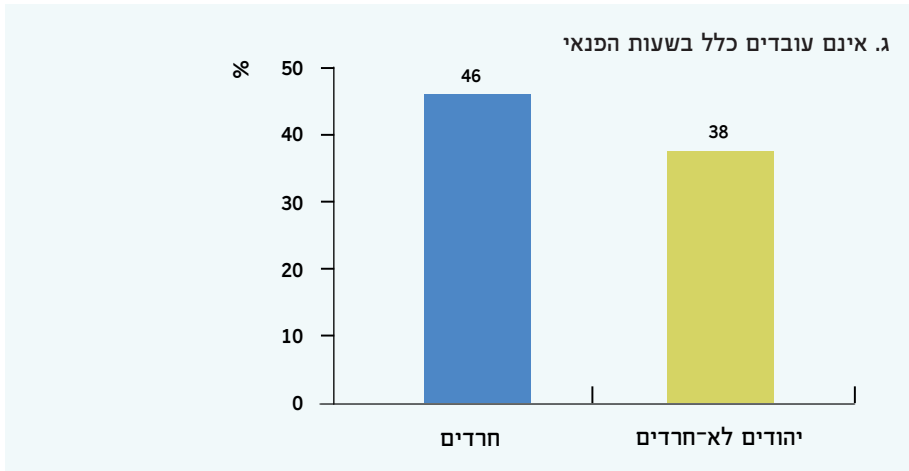
עבודה, משפחה ופנאי

א. מרוצים ומרוצים מאוד מהאיזון שבין הבית והעבודה



ב. נוהגים לעבוד בזמן מחלה





6. שביעות רצון ממקום העבודה וחשיפה לאפליה

ככלל, העובדים החרדים מרגישים "בבית" במקום עבודתם, ממצים בה את יכולותיהם וזוכים בו ליחס המכבד את ערכיהם. העובדים החרדים גם לא מצביעים על חשיפה לאפליה מכל סוג שהוא, פגיעה בביטחונם האישי או הטרדות מילוליות או פיזיות.

רוב העובדים החרדים (92%) מרגישים שעבודתם מועילה, בשיעור גבוה מזה שבקרב העובדים היהודים הלא-חרדים (87%). באשר למיצוי יכולות בעבודה – רק 7% מן העובדים החרדים סבורים שהם זקוקים להכשרה נוספת, שיעור דומה לעובדים היהודים באוכלוסייה היהודית הלא-חרדית.

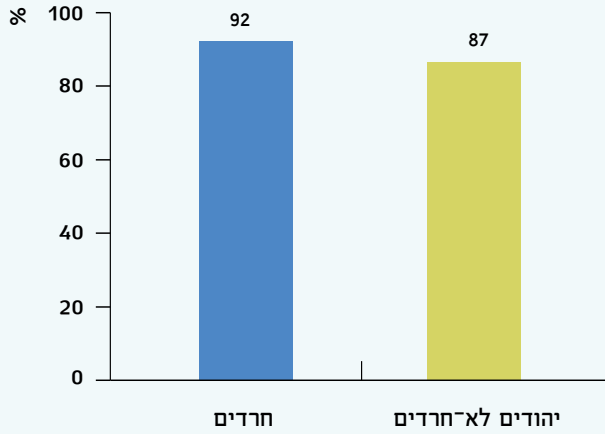
התחום הבין-אישי והיחס של המנהל לעבודתם של עובדים חרדים ולערכיהם הוא נושא בעל חשיבות יתרה בשילוב חרדים בתעסוקה. יש לומר, והדבר עשוי להפתיע, שעובדים חרדים אינם מתלוננים על יחס בעייתי כלפיהם וכלפי עולמם הערכי. 96% מהם מרגישים שהמנהל מכבד אותם, כמו שיעור המרגישים כך בקרב העובדים מהאוכלוסייה היהודית הלא-חרדית. רוב בקרב העובדים החרדים (83%) לא נתקלו במקום העבודה שלהם במשימות המנוגדות לערכים של החברה החרדית, לעומת 78% מהעובדים מהאוכלוסייה היהודית הלא-חרדית.

לא ייפלא איפה שמרבית החרדים – 90% – עונים בחיוב על השאלה: "האם את/ה מרגיש/ה בבית בעבודה?" (בדומה לעובדים מהאוכלוסייה היהודית הלא-חרדית – 88%).

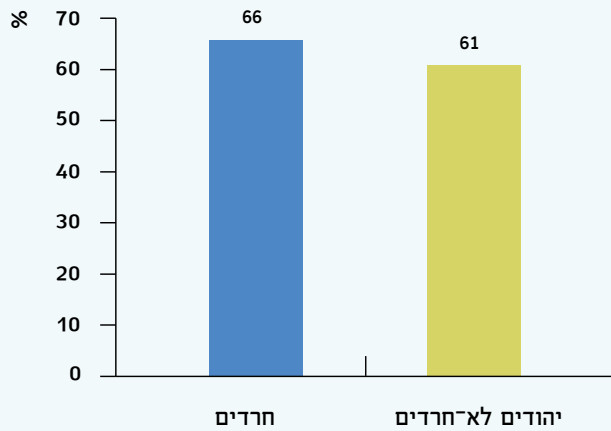
מניתוח הנתונים עולה כי מיעוט עובדים מכלל האוכלוסייה נתקלים בגילויי אפליה או אלימות מכל סוג שהוא, וכך גם בקרב העובדים החרדים. וכך, 97% מהעובדים החרדים לא חוו מעולם אפליה במקום העבודה שלהם על רקע אורח חייהם הדתי. אומנם חרדים רבים עובדים במקומות עבודה חרדיים או דתיים ולכן לא נתקלים באפליה על בסיס אורח חייהם. הואיל ובשנים האחרונות נרשמת עלייה בהשתלבות של חרדים במקומות עבודה חילוניים, העובדה שהעובדים החרדים אינם חווים אפליה כלשהי מעידה על השתלבות טובה במקומות העבודה שלהם.

תרשים ו/9 ערכים ועבודה

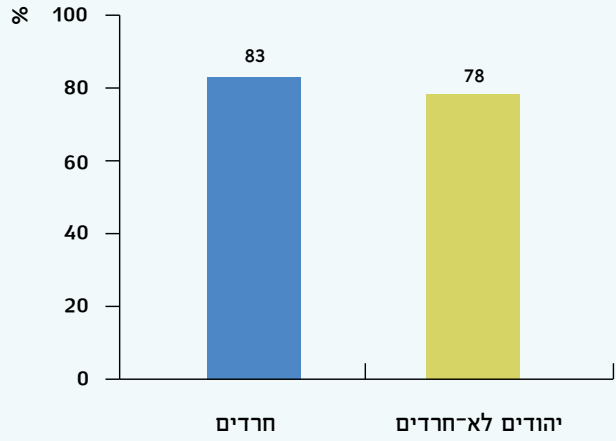
א. מרגישים שיש לעבודתם ערך



ב. מקבלים עזרה מעמיתיהם כאשר הם מבקשים



ג. מעולם לא נתקלו במשימות הסותרות את ערכיהם



ד"ר לי כהנר היא חוקרת בתוכנית "חרדים בישראל" במכון הישראלי לדמוקרטיה ומרצה בכירה בחוג לגיאוגרפיה ולימודי סביבה במכללה האקדמית לחינוך אורנים. תחום מומחיותה המרכזי הוא המרחב החרדי בישראל.

ד"ר גלעד מלאך הוא ראש התוכנית "חרדים בישראל" במכון הישראלי לדמוקרטיה ומרצה באוניברסיטת בר-אילן. מומחה לתכנון מדיניות ציבורית לאוכלוסייה החרדית בתעסוקה, בשירות הצבאי, בהשכלה הגבוהה ובחינוך.

ד"ר מאיה חושן היא מנהלת המרכז למחקרי ירושלים – דמוגרפיה, סטטיסטיקה, תכנון וחינוך – במכון ירושלים למחקרי מדיניות ועורכת השנתון הסטטיסטי לירושלים. תחום מומחיותה המרכזי הוא אנשים והמרחב העירוני: אוכלוסייה, חברה, קהילה.

רכזת המערכת: **דפנה שמר** – חוקרת במכון ירושלים למחקרי מדיניות, באשכול מחקרי ירושלים. מוסמכת החוג ללימודים עירוניים וגיאוגרפיה באוניברסיטה העברית בירושלים.

החברה החרדית היא חברה מגוונת, מורכבת ודינמית, יחידה ומיוחדת ברבדים מסוימים ודומה לכלל החברה ברבדים אחרים. מהם פניה היום, אילו מגמות מסתמנות בה מאז תחילת שנות האלפיים, במה מתבטאים מאפייניה הייחודיים לעומת כלל החברה, ובמה היא דומה לה?

החברה החרדית בישראל גְּלָה בשנים האחרונות בקצב מהיר ועוברת שינויים מואצים, תולדה של השתלבותה הבלתי נמנעת בחברה הכללית. מעצבי מדיניות וחוקרים, ארגוני המגזר השלישי, אנשי תקשורת והציבור הרחב - כולם סקרנים ורוצים לדעת עוד על התהליכים הללו, אך כדי להשלים לעצמם את התמונה חסרים להם נתונים ומידע שיטתי מהימן ועקבי. **שנתון החברה החרדית בישראל 2017** מכנס בפעם השנייה במקום אחד את רוב המידע הכמותי הקיים היום על החברה החרדית הישראלית ומסרטט תמונה שלמה ומעודכנת שלה על בסיס מידע סטטיסטי וניתוח נתונים בתחומים רבים וחשובים - דמוגרפיה, חינוך, רווחה ורמת חיים, תעסוקה, דפוסי הצבעה בבחירות לכנסת ואורחות חיים.

סדרת שנתון החברה החרדית בישראל היא פרי עבודה משותפת של צוות חוקרים ממכון ירושלים למחקרי מדיניות והמכון הישראלי לדמוקרטיה.

מחיר מומלץ: ₪ 45

דצמבר 2017

מסת"ב: 8-214-519-965-978

www.jerusalemstitute.org.il

www.idi.org.il



0 4500001166 3

דאנאקוד 450-1166