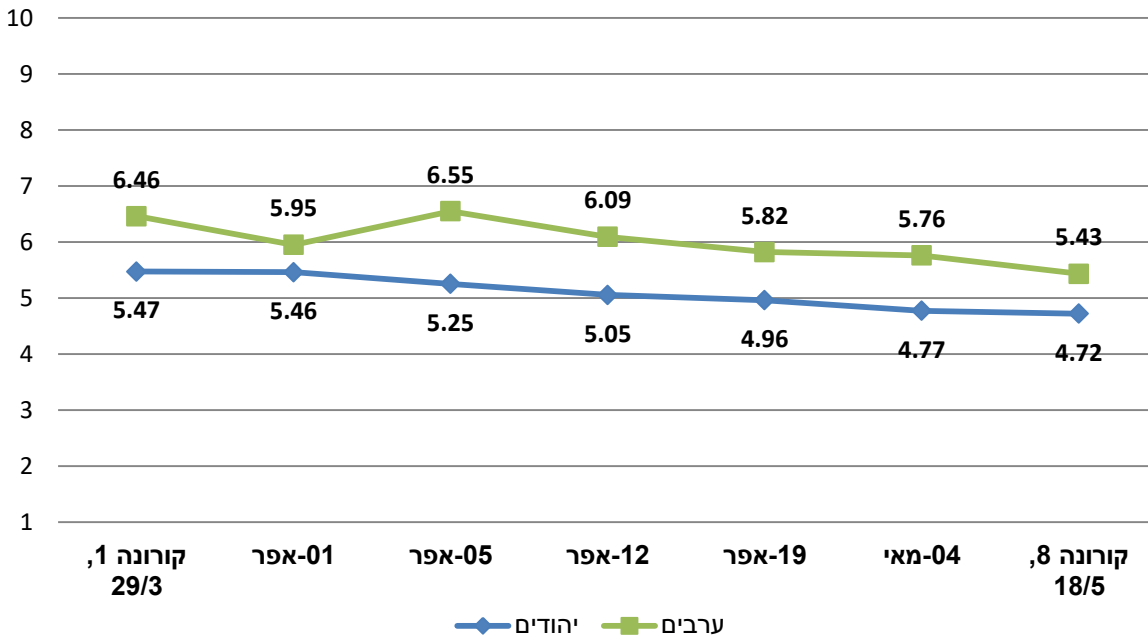


סקר בזק – ישראל בימי הקורונה 8 (17-18/5/2020)

פרופ' תמר הרמן וד"ר אור ענבי

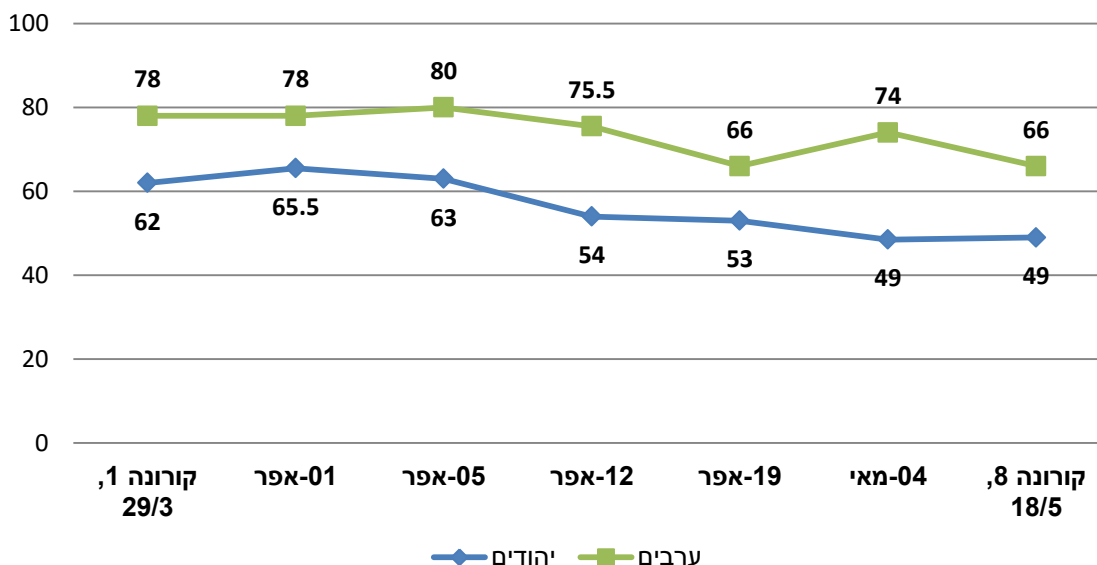
”באופן כללי, איך היית מגדיר את רמת הלחץ שלך כיום, על סולם שבין 1=אין לחץ כלל, ל-10=לחץ רב מאוד?”

❖ הנתונים מצביעים על המשך מגמת הירידה בתחושת הלחץ של כלל הציבור הישראלי (מציין ממוצע 5.64 לפני כחודש בחצי ל-4.83 במדידה הנוכחית). לאורך כל התקופה הזו רמת הלחץ של הציבור היהודי נמוכה מזו של הציבור הערבי, אבל הפער בציונים הממוצעים של שתי האוכלוסיות נמצא במגמת צמצום.

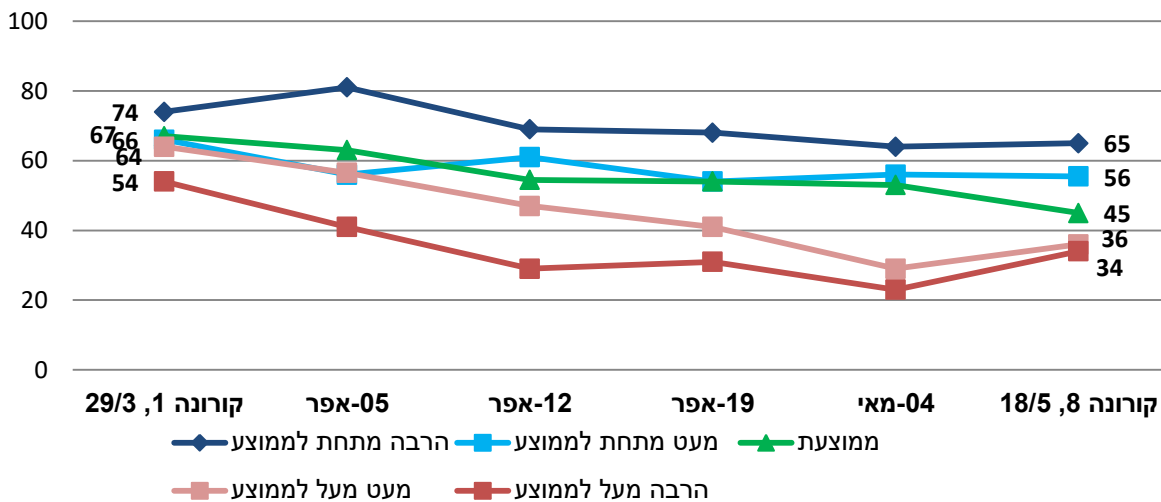


”עד כמה אתה חושש או לא חושש למצבך הכלכלי בעתיד הנראה לעין?”

❖ מגמה דומה, אם כי איטית יותר, של החלשות הלחץ עולה גם מהתשובות לשאלה באשר לחשש לעתיד הכלכלי האישי. בחודש האחרון מידת החשש של הציבור הערבי היה תנודתי (כשני שלישים חוששים באמצע אפריל ובאמצע מאי כאשר התחילת מאי שיעור זה העפיל לכשלושה רבעים). החשש הכלכלי של הציבור היהודי נחלש במעט (מ- 53% באמצע אפריל ל-49% בתחילת ובאמצע מאי).



❖ פילוח מידת החשש לעתיד הכלכלי האישי על פי הכנסה מעלה כי בקרב בעלי ההכנסות מעל הממוצע חשש זה – שהיה נמוך יותר מלכתחילה – הולך וקטן, אם כי יש כאן עלייה מסוימת בהשוואה למדידה של ראשית החודש. מידת החשש לעתיד הכלכלי האישי של המרוויינים שהכנסתם מתחת לממוצע הייתה בכל המדידות גבוהה יותר, וגם היא נמצאת בירידה אבל קטנה ואיטית יותר. עוד מעניין לציין כי אם במדידה הראשונה בסוף מרץ הפער ברמת הלחץ בין בעלי ההכנסות הגבוהות ביותר לנמוכות ביותר עמד על 20%, במדידה האחרונה הפיזור גדול יותר והוא מגיע לכדי 31%.

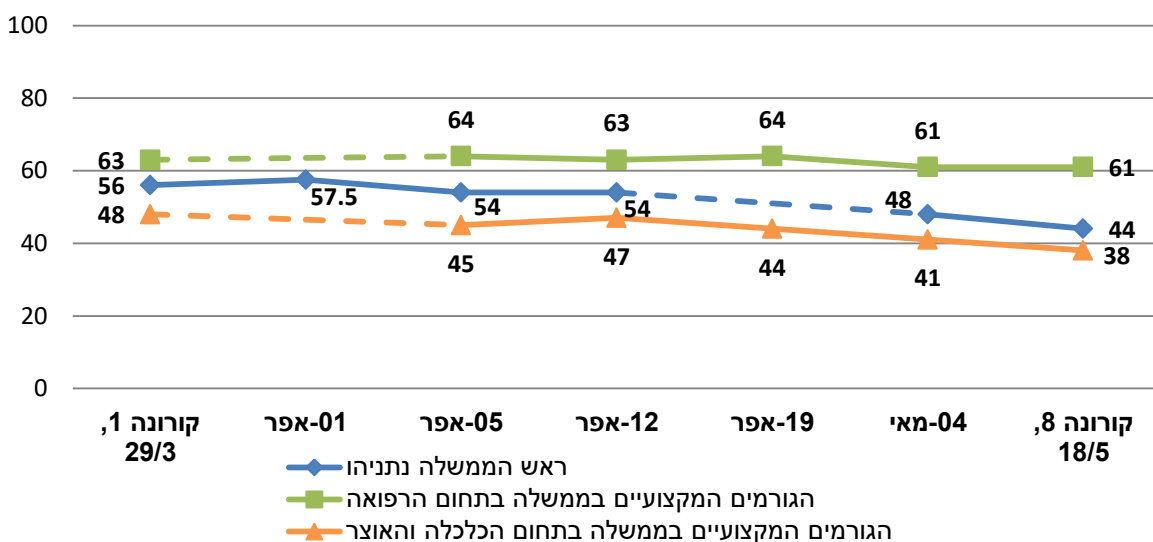


”האם יש או אין לך אמון באישים ובגורמים המקצועיים המובילים את ההתמודדות עם נגיף הקורונה?”

❖ נמשכת מגמת הירידה באמון בראש הממשלה נתניהו על התמודדותו עם נגיף הקורונה. עד אמצע חודש אפריל היה רוב בכלל הציבור שהיה לו אמון בנתניהו (54%-57%). כעת רק 44% ענו שיש להם אמון בו. פילוח לפי לאום מעלה כי למחצית היהודים (49%) יש כיום אמון בנתניהו (בראשית תקופת הקורונה שדיווחו כך 62.5% מהם) לעומת 20% בלבד מהערבים כיום (בראשית המשבר-21%). בציבור היהודי האמון בנתניהו נותר נחלת הרוב בקרב הקבוצות הדתיות (חרדים, דתיים והמסורתיים דתיים: 71%-75%), שעה שבקרב המסורתיים הלא-דתיים האמון בו עומד על כמחצית (54%) ובקרב החילונים על מעט יותר מרבע (27.5%).

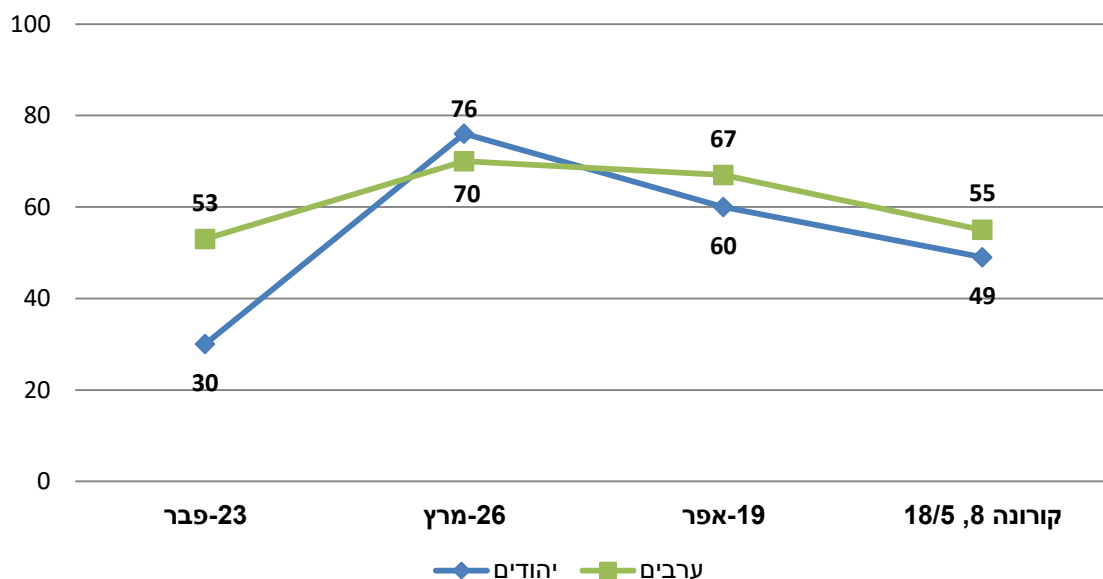
❖ הרוב בציבור נותנים אמון בגורמים המקצועיים בממשלה בתחום הרפואה (61%). לעומת זאת, האמון בגורמים המקצועיים בממשלה בתחום הכלכלה והאוצר נשאר נמוך יותר לאורך כול הדרך, ואף יורד בהדרגה (38% במדידה הנוכחית לעומת 47% באמצע חודש אפריל).

יש אמון בגורמים המקצועיים ובאישים המובילים את ההתמודדות עם נגיף הקורונה (% כלל הציבור)



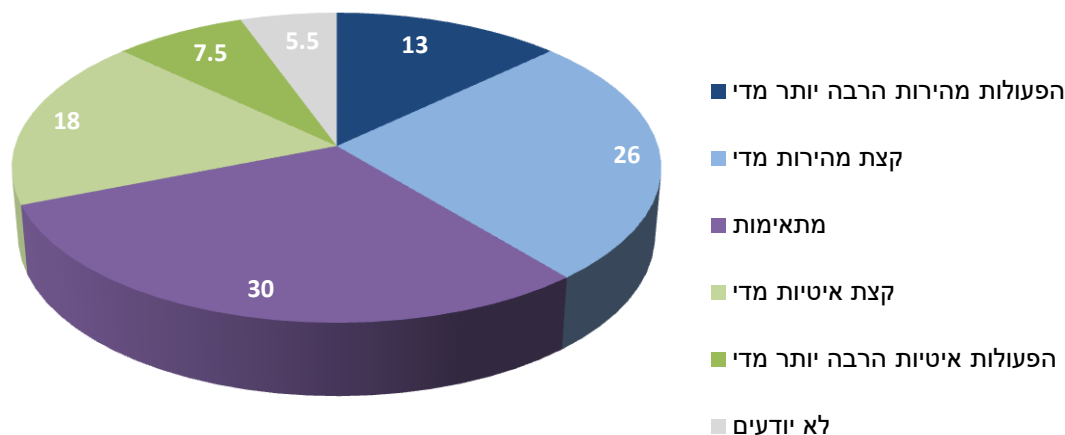
”האם אתה חושש או לא חושש בימים אלה שאתה או מי מבני משפחתך יידבק בנגיף הקורונה?”

❖ החשש להידבקות מנגיף הקורונה, שהגיע לשיאו בסוף חודש מרץ (76% מהיהודים, 70% מהערבים), נמצא בירידה, וכעת כמחצית מהציבור בישראל חושש להידבק מנגיף הקורונה, כאשר בקרב הערבים החשש גבוה מעט יותר.



”לדעתך, האם הפעולות להחזרת המשק לשגרה מהירות או איטיות מדי?”

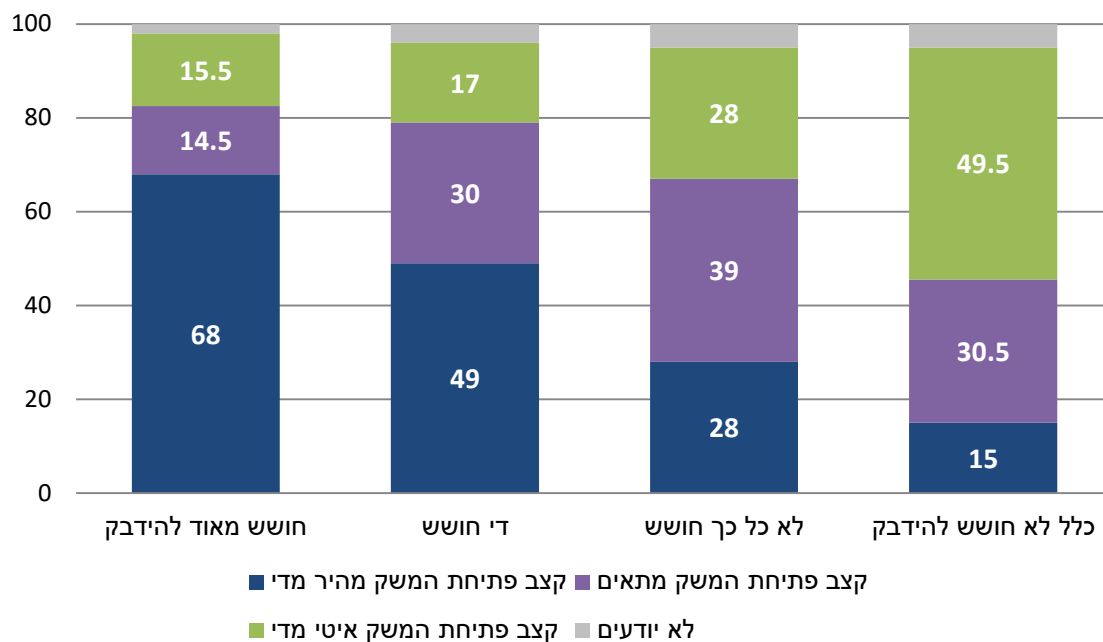
❖ הציבור מפוצל בדבר מהירות החזרת המשק לשגרה. השיעור הגבוה ביותר (39%) ציינו כי הפעולות בכיוון זה היו מהירות מדי, 30% כי הן היו מתאימות, ורבע בלבד (25%) חושבים שהפעולות היו איטיות מדי.



❖ פילוח היהודים לפי הגדרה דתית מעלה כי רק בקרב החילוניים שיעור החושבים שהפעולות חזרה לשגרה היו איטיות מדי זהה לשיעור החושבים שהפעולות הללו היו מהירות מדי (34%). בשאר הקבוצות שיעור אלה שחושבים שהפעילות היו מהירות מדי גדול בהרבה משיעור הסבורים שהן היו איטיות מדי (חרדים: 46% לעומת 14%; דתיים: 37% לעומת 10%; דתיים-מסורתיים: 41% לעומת 22%; מסורתיים לא-דתיים: 42.5% לעומת 22%).

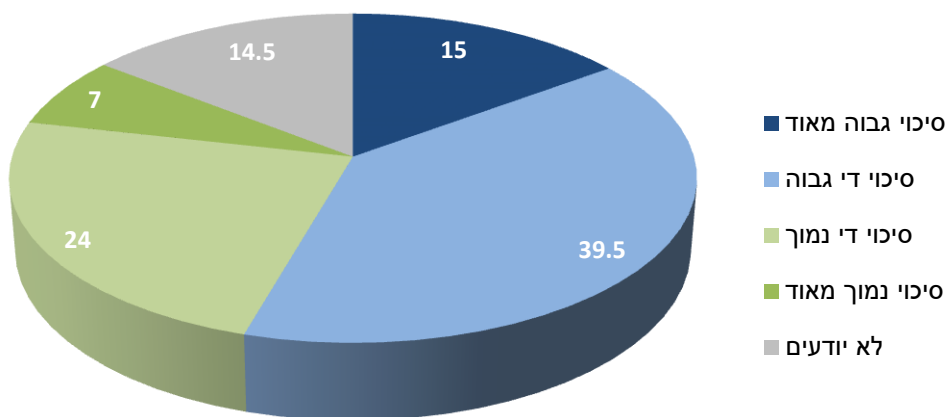
❖ כמעט מחצית מהנשים חושבות שהפעולות חזרה לשגרה היו מהירות מדי (47%) לעומת 31% בלבד הגברים שחושבים כך.

❖ הגורם המרכזי המסביר את העמדות בסוגית החזרת המשק לשגרה הוא החשש להידבקות. בעוד מעל שני שלישים (68%) מהחוששים מאוד להידבק סבורים כי פתיחת המשק הייתה מהירה מדי, רק 15% מאלה שכלל לא חוששים להידבק סברו כך.



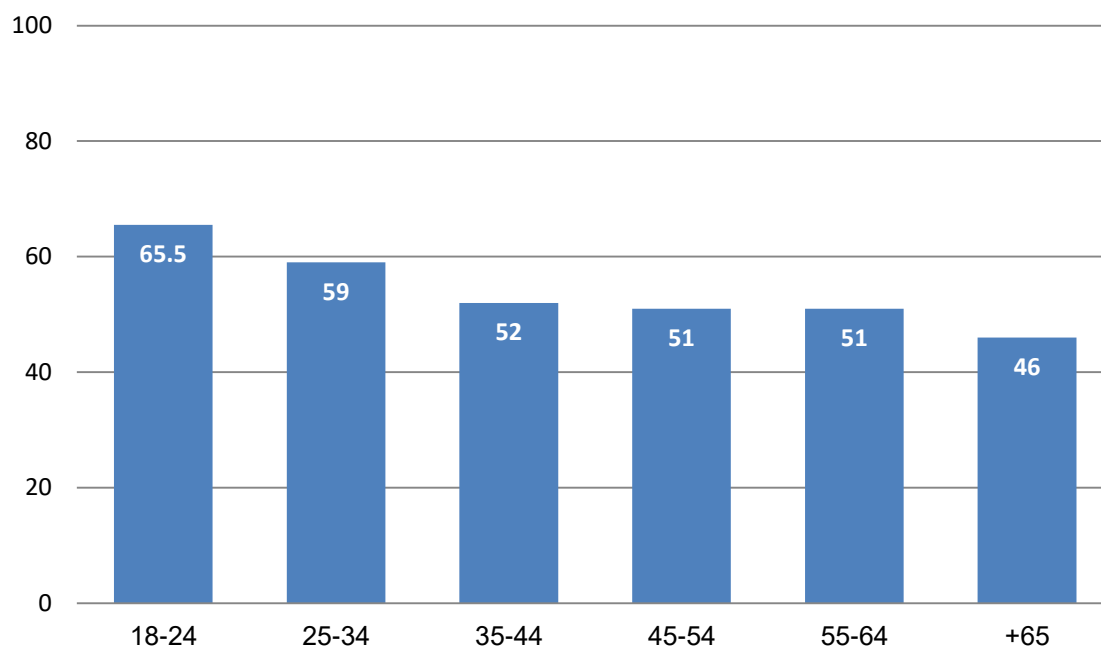
”מה לדעתך הסיכוי בישראל גל שני של מחלת הקורונה?”

❖ מעל מחצית מהציבור הישראלי חושבים כי יש סיכוי גבוה שגל שני של מחלת הקורונה בוא יבוא (54%). פחות משליש חושבים כי הסיכוי שיהיה גל שני הוא נמוך (31%). השאר (15%) ציינו כי אינם יודעים.



❖ בציבור היהודי, המבוגרים יותר חוששים פחות שיבוא גל שני של מגפת בקורונה.

סיכוי גבוה או מאוד שיפרוץ בישראל גל שני של מחלת הקורונה (% , יהודים)



סקר בזק ישראל בימי הקורונה 8 נערך על-ידי מרכז גוטמן לחקר דעת קהל והמדיניות במכון הישראלי לדמוקרטיה. בסקר, שנערך באינטרנט ובטלפון (השלמות של קבוצות שאינן מיוצגות כראוי במרשתת) בין התאריכים 17-18/5/2020, רואיינו 604 איש ואשה בשפה העברית ו-150 בשפה הערבית, המהווים מדגם ארצי מייצג של כלל האוכלוסייה הבוגרת בישראל בגילאי 18 ומעלה. טעות הדגימה המרבית לכלל המדגם $\pm 3.7\%$ ברמת ביטחון של 95%. עבודת השדה בוצעה על ידי מכון סמית בהנהלת רפי סמית. לקובץ הנתונים המלא ראו: <https://dataisrael.idi.org.il>