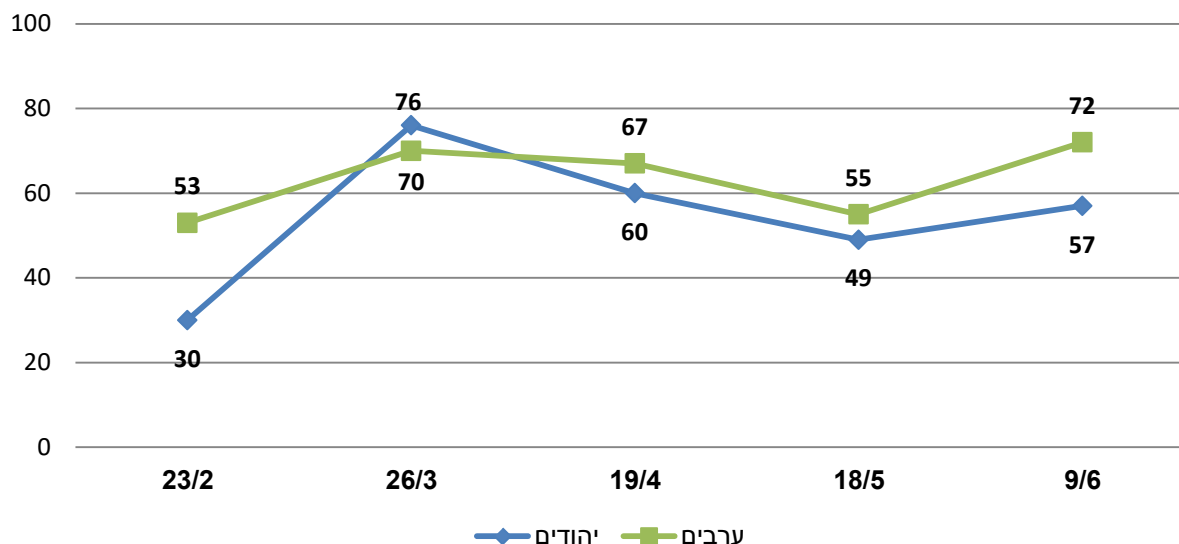


סקר בזק – ישראל בימי הקורונה 9 (7-9/6/2020)

פרופ' תמר הרמן וד"ר אור ענבי

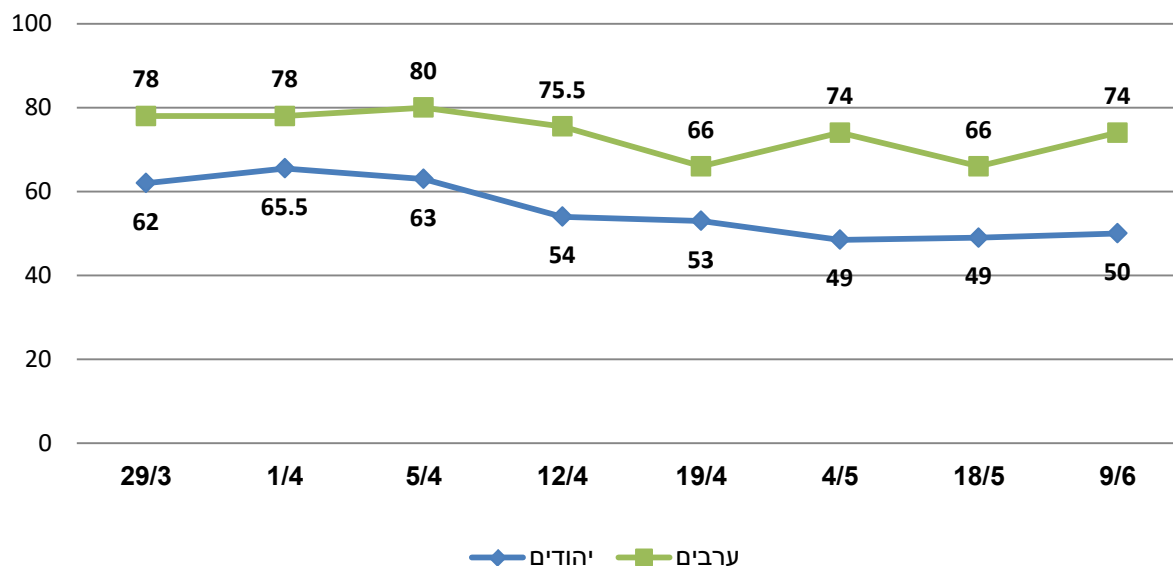
“האם אתה חושש או לא חושש בימים אלה שאתה או מי מבני משפחתך יידבק בנגיף הקורונה?”

❖ עם העלייה במספר מאובחני הקורונה, עולה שוב גם החשש של הציבור מהידבקות בנגיף. ניכרת עלייה משמעותית הן בקרב יהודים (מ-49% ל-57%) הן בקרב הערבים (מ-55% ל-72%).



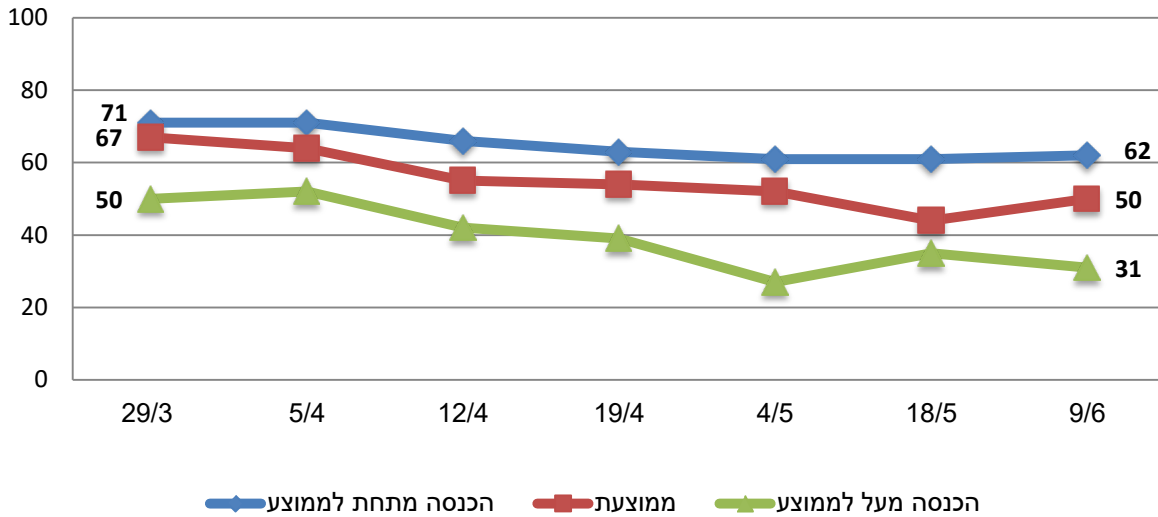
“עד כמה אתה חושש או לא חושש למצבך הכלכלי בעתיד הנראה לעין?”

❖ במדגם היהודי יש יציבות בשלוש המדידות האחרונות – כמחצית מהציבור הישראלי מבטאים חשש לעתידם הכלכלי. לעומת זאת תשובות המדגם הערבי מצביעות על חשש רב יותר משל היהודים, ועל עלייה משני שלישים במדידה הקודמת לשלושה רבעים הפעם החוששים לעתידם הכלכלי.



❖ פילוח מידת החשש לעתיד הכלכלי האישי על פי הכנסה מעלה כי פחות משליש ממי שהכנסתם מעל לממוצע חוששים מהעתיד, לעומת כמחצית עד שני שלישים מבעלי הכנסה ממוצעת ומטה המביעים חשש זה.

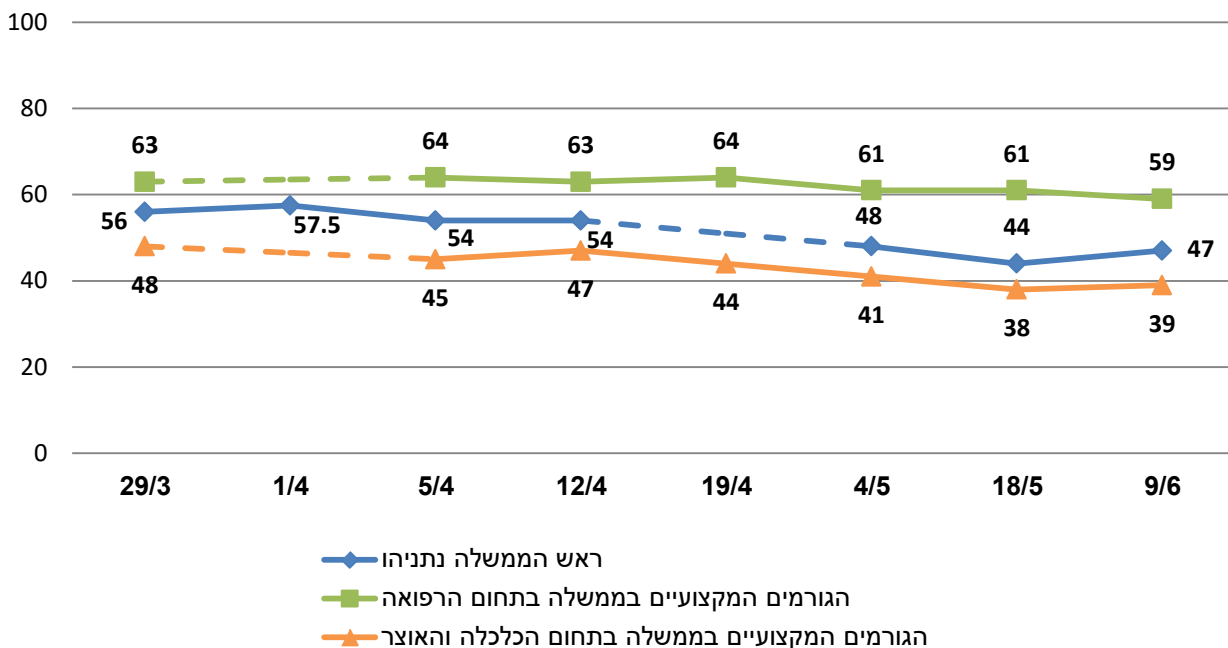
חוששים לעתידם הכלכלי (% , כלל הציבור)



”האם יש או אין לך אמון באישים ובגורמים המקצועיים המובילים את ההתמודדות עם נגיף הקורונה?”

- ❖ לאחר מספר שבועות בהם ירד האמון בראש הממשלה נתניהו (מ-57.5% ל-44%), במדידה זו 47% מהמרואינים הביעו בו אמון, כלומר, חלה התייצבות מסוימת באמון בו.
- ❖ ניכרת שחיקה איטית אך מתמשכת באמון הציבור היהודי בגורמים המקצועיים: ל-59% מהיהודים יש כיום אמון בגורמי הרפואה (ירידה מ-65% במרץ) ול-39.5% אמון בגורמי הכלכלה והאוצר (ירידה מ-50% במרץ).
- ❖ בציבור הערבי חלה בסקר הנוכחי עלייה במידת האמון בראש הממשלה נתניהו, בהשוואה לאמון הממוצע בו מפרוץ משבר הקורונה (29% במדידה הנוכחית לעומת ממוצע של 26%). עלייה דומה חלה גם במידת האמון בגורמים המקצועיים בתחום הכלכלה והאוצר (35% במדידה הנוכחית בהשוואה ל- 32% ממוצע עד כה). עלייה קלה יותר חלה במידת האמון בגורמים המקצועיים בתחום הרפואה (59% במדידה הנוכחית, ממוצע מתחילת המשבר - 58%).

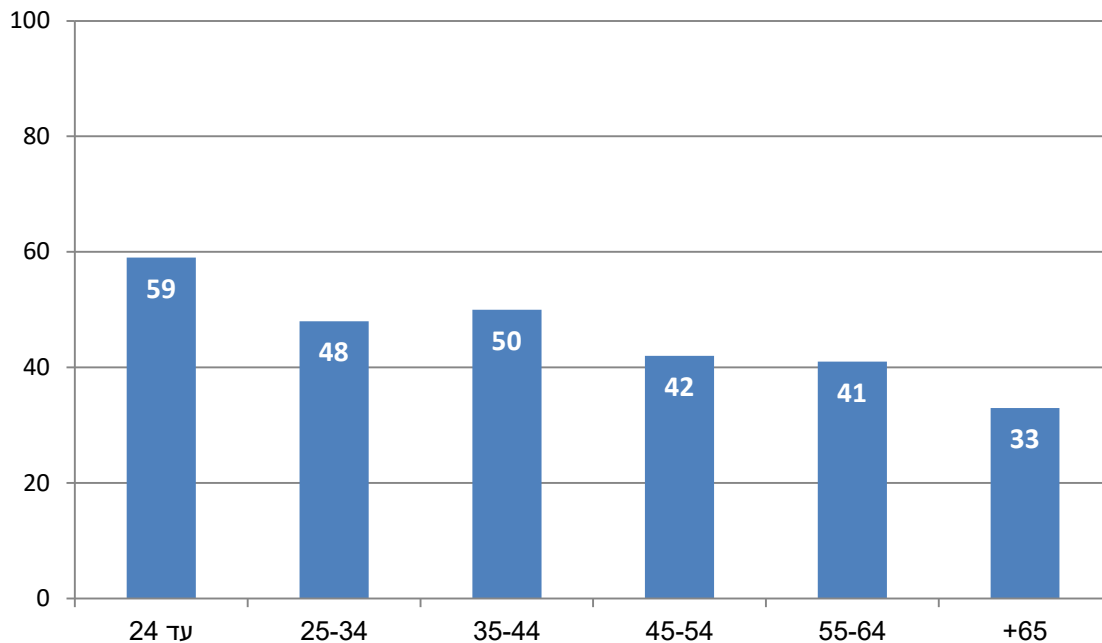
יש אמון בגורמים המקצועיים ובאישים המובילים את ההתמודדות עם נגיף הקורונה (% , כלל הציבור)



”לדעתך, האם מספר המאובחנים והחולים בישראל היום מצדיק או לא מצדיק את הטענה כי אנחנו חווים גל שני של קורונה?”

- ❖ הציבור הישראלי חצוי בשאלה זו: 45% סבורים כי אנו חווים כעת גל שני ושיעור דומה (44%) אינם סבורים כך.
- ❖ בציבור הערבי יש רוב לחושבים כי אנו בתחילתו של גל שני (56%), שיעור גבוה בהרבה משיעור היהודים הסבורים כך (43%).
- ❖ בעוד כמעט 60% מהצעירים מעריכים כי אנו בפתחו של גל שני, רק שליש מהמבוגרים, מעל גיל 65, סבורים כך.

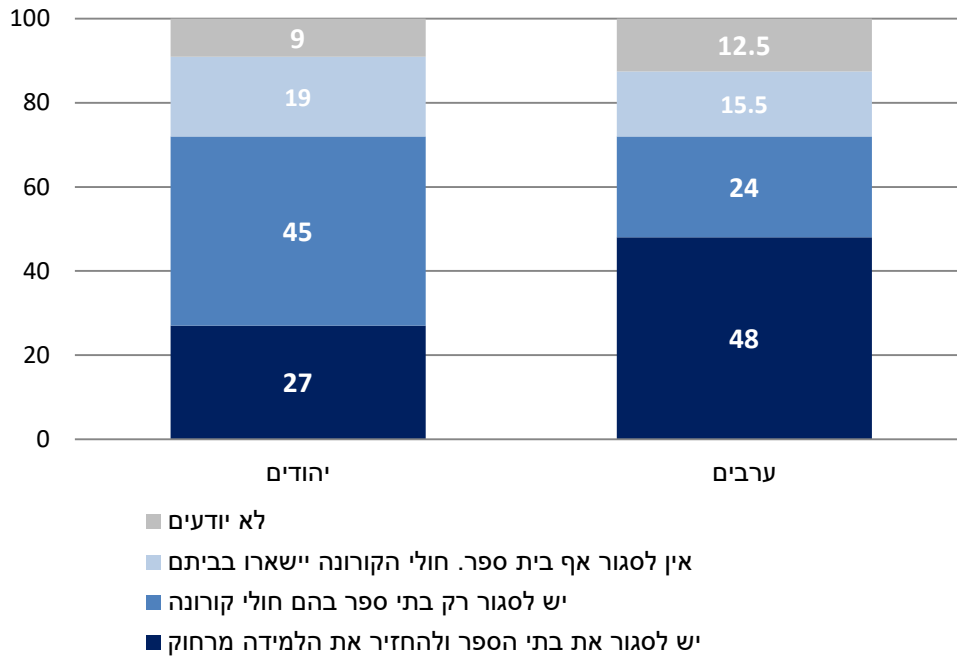
מדינת ישראל בתחילתו של גל שני של מגפת הקורונה (% לפי גיל, כלל הציבור)



האם יש לסגור את בתי הספר?

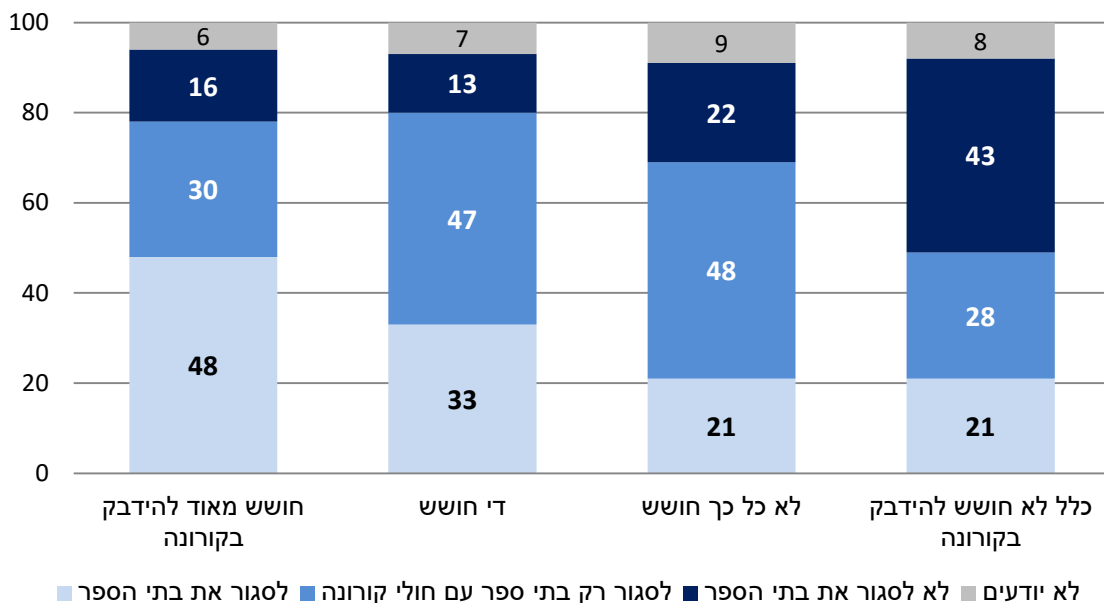
- ❖ עקב גילוי תלמידים חולי קורונה במספר בתי ספר בשבועיים האחרונים שאלנו האם יש לסגור את בתי הספר. 42% תומכים במדיניות הנוכחית של הממשלה לפיה נסגרים רק בתי הספר שבהם נמצאו תלמידים או אנשי צוות חולי קורונה. כשליש (31%) סבורים כי יש לסגור את כל בתי הספר ולחזור ללמידה מרחוק, ו-19% נוספים סבורים כי יש אין לסגור בתי הספר, ורק מאובחני הקורונה לא יגיעו לימודים.
- ❖ ההבדל בין הערבים ליהודים בשאלה זו גדול: כמחצית המדגם הערבי תמכו בסגירה של כל בתי הספר (48%), לעומת כרבע מהיהודים (27%).

האם יש לסגור את בתי הספר או להשאירם פתוחים? (% יהודים וערבים)



❖ העמדה כלפי סגירת בתי הספר קשורה במידה רבה למידת החשש להידבק בקורונה. כך, כמחצית (48%) מהחוששים מאוד להידבק סבורים כי יש לסגור את כל בתי הספר בהשוואה ל-21% בלבד מאלה שכלל אינם חוששים.

האם יש לסגור את בתי הספר או להשאירם פתוחים, בחלוקה לפי מידת החשש להידבק בנגיף (%) (כלל הציבור)



סקר בוק ישראל בימי הקורונה 9 נערך על-ידי מרכז גוטמן לחקר דעת קהל והמדיניות במכון הישראלי לדמוקרטיה. בסקר, שנערך באינטרנט ובטלפון (השלמות של קבוצות שאינן מיוצגות כראוי במרשתת) בין התאריכים 7-9/6/2020, רואיינו 603 איש ואשה בשפה העברית ו-157 בשפה הערבית, המהווים מדגם ארצי מייצג של כלל האוכלוסייה הבוגרת בישראל בגילאי 18 ומעלה. טעות הדגימה המרבית לכלל המדגם $\pm 3.7\%$ ברמת ביטחון של 95%. עבודת השדה בוצעה על ידי מכון סמית בהנהלת רפי סמית. לקובץ הנתונים המלא ראו: <https://dataisrael.idi.org.il>