

שינויים במידת הדתיות ומעברים בין זרמי דת בקרב יהודים בישראל

איתן רגב וגבריאל גורדון

תקציר

מחקר זה מספק לראשונה אומדן מהימן של קצב והיקף המעברים אל ומתוך כל אחד מן הזרמים השונים בדת, בקרב האוכלוסייה היהודית (ובפרט במגזר החרדי) - בזכות מתודולוגיה חדשנית ובסיס נתונים עשיר. אלגוריתם חדש שפותח לצורך המחקר איפשר לזהות ברמת דיוק גבוהה מאוד, מיהם הפרטים אשר גדלו בילדותם במשפחה חרדית – אך אינם מגדירים עצמם חרדים בבגרותם (ולחפך). כבקרה, נבדק גם אחוז הילדים שנשלחו למוסד לימוד לא חרדי (בגילאי תיכון), מתוך כלל הילדים שהוריהם גדלו והתחנכו בבית חרדי – והתקבלו תוצאות דומות מאוד.

ממצאי המחקר מלמדים כי שיעור העוזבים את המגזר החרדי (בגילאי 20-64) עומד על כ-13.3%, ואילו בקרב הדתיים והחילונים שיעורי ההתחרדות הם 4.9% ו-1.0% בהתאמה. עם זאת במספרים מוחלטים, מספרם הכולל של הפרטים בגילאי 20-64 שהצטרפו למגזר החרדי (אך לא גדלו בבית חרדי) עומד על כ-59,500 איש, לעומת כ-53,400 איש שעזבו את המגזר החרדי (אך גדלו בבית חרדי). עם זאת, בקבוצות הגיל הצעירות יש עלייה חדה במספר העוזבים את המגזר ובמקביל לירידה תלולה במספר המצטרפים למגזר. בקרב ילידי 1993-1997 יש פער גדול (של כ-7300 איש) לטובת העוזבים.

שיעורי העזיבה בזרם החסידי הם 5.4% בלבד, לעומת 8.6% אצל הליטאים ו-26.4% אצל הספרדים. שיעורי העזיבה של הנשים נמוכים במקצת מאלו של הגברים. יוצאי הזרם הספרדי מהווים כ-57% מכלל העוזבים את המגזר. יותר ממחצית מעוזבי המגזר החרדי מגדירים עצמם כיום דתיים או דתיים מאוד. בחינת סוג הפיקוח בכיתה י"ב בקרב אנשים שגדלו בבית חרדי אך כבוגרים אינם מגדירים עצמם חרדים מגלה כי, לפחות 28% מהם עזבו עוד בהיותם קטינים. רק 1.8% מהאנשים שהתחנכו בילדותם בבית חילוני או בבית דתי מגדירים עצמם בבגרותם כחרדים. מגמות ההצטרפות הן למעשה תמונת ראי (הפוכה) למגמות העזיבה. בשקלול המעברים בין הקבוצות, התחזית שלנו לגודלה של האוכלוסייה החרדית בשנת 2065, נמוכה בכ-925,000 איש (כלומר בכ-14%) מתחזית הלמ"ס (כ-5.86 מיליון לעומת כ-6.78 מיליון, בהתאמה). התחזית המתוקנת לגודלה של האוכלוסייה היהודית הלא-חרדית בשנת 2067, גבוהה בכ-600,000 איש (כלומר ב-6%) מתחזית הלמ"ס (כ-10.34 מיליון לעומת כ-9.74 מיליון, בהתאמה). על פי התחזיות המתקנות מספרם המצטבר של האנשים הצפויים לעזוב את המגזר החרדי בין 2017 ל-2067 – הוא כ-420,000 איש. באותה תקופה צפויים להצטרף למגזר החרדי כ-176,000 איש.

ממצאי מחקר זה (ומחקרים נוספים) מעידים על מתאם גבוה בין העוזבים את המגזר החרדי ובין

המצטרפים אליו (ובפרט בזרם הספרדי): בקרב הצעירים בגילאי 19-25 לפחות 28% מעוזבי המגזר הם ילדיהם של בעלי תשובה; כ-57 אחוז מן העוזבים את המגזר משתייכים לזרם הספרדי (המהווה רק כ-33%) מהאוכלוסייה החרדית. באופן דומה כ-58% מן המצטרפים למגזר החרדי הם ממוצא ספרדי; שיעורי העזיבה הנמוכים ביותר ושיעורי ההצטרפות הגבוהים ביותר נרשמו בקרב ילידי שנות השבעים – שהיו בשנות ה-20 לחייהם ב"תור הזהב" (הכלכלי והפוליטי) של החרדיות הישראלית (ובפרט של זרם הספרדי) - בשנות התשעים ובראשית שנות האלפיים (עד קיצוץ הקצבאות ב-2003); כ-64% מעוזבי המגזר החרדי עודם מגדירים עצמם כיום כדתיים או דתיים מאוד. יחד עם זאת, נמצא כי רבים מאלו שקיבלו חינוך חרדי ומגדירים עצמם כיום דתיים מאוד – עדיין שולחים את ילדיהם למוסדות חרדיים. עובדה זו עשויה לנבוע מכך שחלקם אולי לא הגדירו עצמם מלכתחילה כחרדים (אך קיבלו חינוך חרדי); ומאידך ייתכן כי חלקם עודם חיים בקהילות חרדיות אך כבר אינם מזדהים באופן מלא עם אורח החיים החרדי – ולכן מגדירים עצמם כדתיים מאוד. בהקשר זה יש לציין כי רק כשישית מן העוזבים את המגזר מגדירים עצמם דתיים מאוד, וכי רוב העוזבים המגדירים עצמם כיום כדתיים שולחים את ילדיהם למוסדות חינוך לא חרדיים.

אחוז האקדמאים ובעלי תעודת בגרות בקרב המצטרפים אל המגזר החרדי גבוה משמעותית מן השיעור בקרב כלל החרדים - ובאופן דומה, אחוז בעלי תעודת הבגרות בקרב חרדים שילדיהם עזבו את

המגזר גבוה בהרבה מהאחוז המקביל בקרב שאר החרדים; בקרב ילידי 1965-1970 שיעור הגברים החרדים שבבעלותם תעודת בגרות ו/או תואר אקדמי גבוה משמעותית מן השיעור המקביל בקרב חרדים צעירים יותר, או מבוגרים יותר. אלו היו בני 26-20 בתחילת שנות ה-90 (בהן חל הזינוק המשמעותי בכוחה של ש"ס); ברמן (2000) מראה כי במהלך שנות ה-90 חל זינוק בשיעורי הילודה ובמספר שנות הלימוד בישיבה של חרדים ספרדים, אשר היה מהיר יותר מאשר בזרם החסידי או הליטאי. כלומר, הלימה גבוהה בין מאפייני המצטרפים למגזר בימי השיא שלו לעוזבים אותו בתקופת שפל (כלכלי); הורוביץ (2018) מציין כי היציאה בשאלה במשפחות של בעלי תשובה בולטת בייצוג שלה בקרב כלל היוצאים; נועם גרובר מהמועצה הלאומית לכלכלה מצא כי רובם המוחלט של המעברים (מפיקוח חרדי לפיקוח לא-חרדי), התבצע על ידי ילדים שאבותיהם לא למדו אי פעם בישיבה, ואילו בקרב ילדים שאבותיהם למדו בעבר בישיבה היקף התופעה היה קטן מאוד וזניח. ייתכן שחלק מאותם הורים הצטרפו למגזר החרדי בצעירותם ועזבו אותו בבגרותם.

מכלול עדויות אלו מצביע על כך שבסבירות גבוהה, חלק גדול מן העוזבים את המגזר החרדי, עשו בעבר מסלול הפוך כשהצטרפו למגזר, או (במקרה הנפוץ או יותר) העוזבים הם ילדיהם של הורים שהתחרדו. בסבירות גבוהה תופעה זו מתרחשת בעיקר בזרם הספרדי – שם גם נמדדו שיעורי העזיבה הגבוהים ביותר. משמעות הדבר היא שקצב עזיבת המגזר בקהילות הגרעין החרדיות (בהחרגת החוזרים בתשובה) – כנראה נמוך משמעותית מקצב העזיבה ללא החרגתם. מאידך, גם בקרב המשפחות הספרדיות הוותיקות נמצאו שיעורי עזיבה גבוהים¹. כך או כך, הנתונים מלמדים כי קצב העזיבה (במגזר כולו) גובר בקבוצות הגיל הצעירות והוא גבוה פי עשרה מקצב ההצטרפות (בקרב ילידי 1993-1997). על סמך המגמות בקבוצות הגיל הצעירות, אנו עשויים לראות בשנים הקרובות גידול משמעותי במספר הצעירים העוזבים את המגזר החרדי, כאשר כבר היום קצב העזיבה הוא כשלושת אלפים בשנה. על פי התחזיות שלנו מספרם המצטבר של האנשים הצפויים לעזוב את המגזר החרדי בין 2017 ל-2067 – הוא כ-420,000 איש; מתוכם כ-40,000 בעשור הקרוב וכ-55,000 נוספים בעשור שאחריו. אלו יצטרפו לכ-35,000 אלף צעירים בגילאי 20-39 שעזבו את המגזר בשנים האחרונות ומחפשים את דרכם בחברה ובשוק העבודה. אנו מקווים שממצאי מחקר זה יאפשרו בעתיד לגורמי הממשל להביא בחשבון את מאפייני הייחודיים של אוכלוסייה זו – ולגבש צעדי מדיניות לשילובה המיטבי. בהקשר זה, ממצא חשוב (ומפתיע), הנוגד את ההנחה הרווחת עד כה – הוא העובדה ששיעורי העזיבה של הנשים נמוכים רק במקצת מאלו של הגברים. אמנם בקרב הצעירים רוב העוזבים הם גברים אך בקבוצות הגיל המבוגרות יותר מצטמצם הפער – מה שמעיד על עזיבה מאוחרת יותר של הנשים. ייתכן שהדבר נובע מכך שמחיר העזיבה גדול יותר עבור הנשים ותגובת הקהילה קשה יותר (כפי שמציין הורוביץ (2018)) – ולכן, יעדיפו להצניע ואף לדחות את עזיבתן. ממצא זה מחדד את הצורך בהפניית זרקור ממוקד גם אל אוכלוסיית עוזבות המגזר, אשר זקוקות לתמיכה והכוונה לא פחות מן הגברים (ואולי אף יותר מהם) – אך מצוקתן כנראה פחות מוכרת לגופים שביכולתם לסייע. מן הצד השני, אוכלוסיית המצטרפים למגזר החרדי מהווה נתח משמעותי מן המגזר החרדי (כ-15%), היא קבוצה בעלת מאפיינים וצרכים ייחודיים, אשר חווה קשיים בהשתלבות בו (ולעיתים אף ניכור מקהילות הגרעין). כפי שמציין מלחי (2016) קבוצה זו, על רבדיה השונים, "מתמודדת עם התלבטויות ואתגרים הקשורים למעמד החברתי, מערכות יחסים מורכבות עם בני הזוג וסוגיית חינוך הילדים, כמו גם שאלת השייכות וההיטמעות באוכלוסייה החרדית, המגלה לעיתים יחס אמביוולנטי כלפי בעלי תשובה, גם שנים רבות לאחר תהליך התשובה". אוכלוסייה זו נבדלת מן האוכלוסייה החרדית הוותיקה באספקטים שונים כגון פריסתה גיאוגרפית, רמת ההשכלה הפורמאלית, גישה לתקציבים ומשאבים ציבוריים, (נפחות) מעגלי תמיכה קהילתיים. חשוב שצרכיה הייחודיים של קבוצה זו, כמו גם נתונים על גודלה ומאפייניה יהיו מוכרים לקובעי המדיניות, ויעמדו לנגד עיניהם בעת גיבוש צעדי מדיניות ממוקדים עבור המגזר החרדי.

¹ מבדיקות שערנו עולה כי גם בקרב משפחות חרדיות וותיקות מן הזרם הספרדי שיעורי הם כ-20% - כלומר גבוהים בהרבה משיעורי העזיבה בזרם החסידי ובזרם הליטאי.

רקע

החברה הישראלית מורכבת מכמה קבוצות אוכלוסייה הנבדלות זו מזו באידיאולוגיות, באורח החיים, וברמת הדתיות. הבדלים אלו באים לידי ביטוי באספקטים שונים של החיים בישראל, כגון החינוך, דפוסי התעסוקה, שיעורי הילודה, מקום המגורים וההתנהלות במרחב הציבורי. באוכלוסייה היהודית יש מנעד של רמות דתיות, ומתקיימים מעברים של פרטים ומשפחות בין הקבוצות השונות, ובין רמות הדתיות השונות.

למרות שמעברים אלו הינם תופעה ידועה מוכרת אשר קיימות לה דוגמאות רבות בכל אחת מן הקבוצות – קיים מחסור בנתונים מהימנים ועדכניים באשר להיקף המעברים הללו ולמידת השפעתם על הרכבה הדמוגרפית של ישראל. נתונים כאלה, עשויים לשפר משמעותית את בסיס הידע לגבי האוכלוסיות המבצעות את המעברים – לגבי גודלן של קבוצות אלו, והרקע שממנו הן מגיעות. כמו כן, ניתן יהיה לעדכן בעזרתם את אומדני קצב הגידול של הקבוצות השונות, ולשפר את מידת הדיוק של תחזיות דמוגרפיות לגבי גודלן והרכבן העתידי של הקבוצות השונות. לכך עשויות להיות השפעות על תחזיות הצמיחה, ועל היערכותם של גורמי תכנון וממשל בהיבטים כלכליים, וחברתיים. עדכון התחזיות הדמוגרפיות עשוי להשפיע על תחזיות הצמיחה של אוכלוסיות יישובים ואזורים מסוימים – ולהשפיע על היבטים תכנוניים ארוכי טווח ברמה המוניציפלית והארצית. לפיכך, מחקר שיאפשר את הפקתם של נתונים אלו – עשוי לתרום משמעותית ליעילות התכנונית והביצועית של גורמי ממשל רבים – ולשיפור רווחת האזרחים.

שאלת המחקר שתיבחן היא מהו קצב והיקף המעברים אל ומתוך כל אחד מן הזרמים השונים בדת, בקרב האוכלוסייה היהודית (חרדים, דתיים וחילונים)? בנוסף, ייבחן מהם שיעורי הילודה העדכניים בכל אחת מן הקבוצות ומהו קצב הגידול נטו של כל קבוצה? לבסוף, בהתבסס על תוצאות הסעיפים הקודמים ייבחן מהו גודלה והרכבה העתידי של אוכלוסיית ישראל? כלומר, מה יהיה גודלה וחלקה היחסי באוכלוסייה של כל אחת מן הקבוצות, בעוד עשור, ובעוד שני עשורים? בשונה ממחקרים קודמים על הדמוגרפיה של ישראל, במחקר זה התחזיות הדמוגרפיות לגבי כל קבוצה לא יתבססו רק על פרויקט הילודה, אלא גם על היקף וכיוון המעברים בין הקבוצות. לסוגייה זו משקל גדול יותר באוכלוסייה היהודית (בהשוואה לאוכלוסייה לא-יהודית) – הן בשל הפערים הגדולים יותר בדפוסי ההשתתפות בשוק העבודה בין הזרמים השונים באוכלוסייה היהודית; הן בשל הנתח הגדול של האוכלוסייה החרדית מכלל אוכלוסיית המדינה.

המחקר הקיים בתחום

בלס ווינבר (2018), בחנו בעזרת נתוני משרד החינוך, את מגמות השינוי ברמת הדתיות בחברה היהודית. על סמך פערים בין מספר תלמידי כיתה א' לתלמידי כיתות ח' שלומדים בביקוח חרדי הם מסיקים כי קיים פער גדול בין קצב הגידול הצפוי לאוכלוסייה החרדית (בהינתן שיעורי הילודה), לבין קצב הגידול המשתקף ממספר הילדים הלומדים בפועל בביקוח חרדי בכל שנתון. הם מוצאים כי קצב הגידול בחינוך הממלכתי גדול בכ-6% מן הצפוי וקצב הגידול בחינוך החרדי ובחינוך הממלכתי דתי, קטן בכ-8 אחוזים מן הצפוי. מסקנתם מכך היא שממדי העלייה ברמת הדתיות נמוכים ככל הנראה מממדי הירידה ברמת הדתיות. ברם ההסתמכות על נתוני משרד החינוך בלבד כאינדיקציה לרמת הדתיות, היא בעייתית. מיפוי מוסדות החינוך והצלבת נתוני משרד החינוך עם נתוני סקר כוח אדם מגלים כי מספר לא מבוטל של מוסדות בביקוח חרדי הם למעשה מוסדות דתיים לאומיים – ולהפך. לפיכך לא ניתן להסיק מן הפערים בין השנתונים השונים על היקף המעברים בפועל בין הזרמים.

הורוביץ (2018), מאפיין וממפה בעזרת כלים איכותניים את תופעת היציאה בשאלה במגזר החרדי. הוא מצביע על קבוצות הגיל ועל הצמתים המכוננים בחייהם של חרדים צעירים – אשר בהם גדלה ההסתברות ליציאה בשאלה, ומסמן את הגורמים החברתיים והסביבתיים אשר משפיעים על החלטה זו. הורוביץ מצייין כי היציאה בשאלה בקרב הציבור הספרדי ובקרב חסידי חב"ד לובשת צורה והיקפים נבדלים (וגדולים יותר) מהיקפי העזיבה בקהילות הגרעין הליטאיות והחסידיות. עוד הוא מצייין כי היציאה בשאלה במשפחות של בעלי תשובה בולטת בייצוג שלה בקרב כלל היוצאים. מסקנות אלו עולות בקנה אחד עם

ממצאי מחקרנו. עם זאת, בהיעדר נתונים כמותניים מהימנים, הורוביץ נמנע מאומדן מלא של היקף התופעה.

גם לגבי היקף תופעת החזרה בתשובה, ובפרט היקף ההצטרפות למגזר החרדי – שוררת אי וודאות לגבי המספרים, ומחקרים שונים סיפקו אומדנים שונים עם מרווחי טעות גדולים. מלחי (2016), סקר את אוכלוסיית בעלי התשובה במגזר החרדי באמצעות סקר שהקיף כ-260 מרואיינים. הוא מראה כי מרבית בעלי התשובה מתחילים בתהליך ההתקרבות לדת בתחילת שנות ה-20 לחייהם. לממצא זה חשיבות גדולה בגיבוש תחזיות דמוגרפיות עתידיות – שיתבססו במידה רבה יותר על המגמות בקרב קבוצות הגיל הצעירות. יחד עם זאת, מלחי מצביע על השונות הגבוהה בין אומדנים שונים של הלמ"ס לגבי מספר בעלי התשובה החיים בישראל – 176,000 לפי אומדן מיוחד שבוצע ב-2009, לעומת 267,000 לפי הסקר החברתי של 2012. מלבד מרווח הטעות הגדול בין שני אומדנים אלו, גם אין בהם וודאות באשר למספר בעלי התשובה החרדים. במחקר של הלמ"ס אשר סקר (בעזרת נתונים מ-2009) את שיטות המדידה (שהיו נהוגות אז) לאמידת גודלה של האוכלוסייה החרדית בישראל (פרידמן ואחרים, 2011) – מצא, על סמך נתוני הסקר החברתי של 2009, כי 22% מן החרדים בגילאי 20 ומעלה מגדירים עצמם כחוזרים בתשובה. עם זאת, בגלל מספר התצפיות הקטן בו נעשה שימוש באומדן זה (כ-300 חרדים), סטיית המדגם היא כ-5 נקודות אחוז. כלומר, לפי אומדן זה שיעור החרדים הבוגרים שהם בעלי תשובה (נכון ל-2009), היה בין 17% ל-27%. יתר על כן מחקרנו מראה כי מאז חלו שינויים משמעותיים בהרכב האוכלוסייה החרדית (עקב הגידול הטבעי ושינויים בדפוסי העזיבה והצטרפות) – וכיום בעלי התשובה מהווים כ-15% בלבד מסך האוכלוסייה החרדית הבוגרת.²

תוצאות מחקרים אלו, מצביעים על כך שתופעת ההצטרפות למגזר החרדי כמו גם עזיבתו, אינן תופעות זניחות – אך מותירים שאלות באשר להיקפן ולאופיין. לאור זאת, מתחדד הצורך במחקר כמותני מקיף יותר, אשר יתבסס על מסד נתונים רחב ועשיר יותר – ויאפשר הצלבה של מידע ממספר מקורות, ואמידה מהימנה של היקף התופעה. המחקר המתוכנן יאפשר זאת, בזכות היכולת להצליב בין המקורות המנהליים (ובהם נתוני משרד החינוך ומרשם האוכלוסין) – עם נתוני סקר כוח אדם שבהם רמת הדתיות מזוהה לפי הגדרה עצמית. כך למשל, ניתן יהיה לראשונה לדעת בוודאות, האם פרטים שהתחנכו כילדים בבית חרדי, מגדירים עצמם כחרדים בבגרותם. כמו כן, השימוש בנתונים מנהליים יאפשר את סינון מוסדות הלימוד בהם סוג הפיקוח של המוסד אינו תואם את רמת הדתיות של תלמידיו בפועל – וכך יתאפשר לאמוד בצורה מדויקת יותר את היקף המעבר בין הזרמים השונים.

תיאור המחקר³

המחקר התבסס על הצלבת נתונים מכמה בסיסי נתונים מנהליים וכן, מסקרים רלוונטיים של הלמ"ס – ובוצע בכמה שלבים: **בשלב הראשון** בוצע בעזרת אלגוריתם חדש (שפותח לצורך מחקר זה) מיפוי מדויק של כל מוסדות החינוך המשתייכים למגזר החרדי (כפי שיפורט בהמשך), לרבות אלו שאינם בפיקוח חרדי רשמי. **בשלב השני** מיפוי זה של מוסדות החינוך החרדיים איפשר לסווג ברמת דיוק גבוהה מאוד, את כלל הפרטים בישראל אשר גדלו בילדותם במשפחה חרדית ואת אלו שגדלו במשפחות שאינן חרדיות.⁴ **בשלב השלישי** מידע זה הוצלב עם הגדרתם העצמית של הפרטים לגבי מידת דתיותם כבוגרים בסקרי כוח האדם של הלמ"ס – וכך איפשר לזהות את הפרטים אשר עזבו את המגזר, ואת אלו שהצטרפו אליו (בפילוחים שונים). כבקרה נוספת למתודולוגיה זו, נבדק גם אחוז הילדים שנשלחו למוסד לימוד לא חרדי (בגילאי תיכון), מתוך כלל הילדים שהוריהם גדלו והתחנכו בבית חרדי – והתקבלו תוצאות דומות מאוד.

² כמו כן, נמצא כי עוזבי המגזר החרדי מהווים כיום כ-1.6% מאוכלוסיית היהודים הלא-חרדים בגילאי 20-64.

³ ראו נספח המתודולוגיה לתיאור מפורט יותר.

⁴ תהליך הסיווג בוצע בחדר המחקר של הלמ"ס תוך שמירה על אנונימיות הפרטים והתממה של נתונים מזהים.

האתגר המחקרי ודרכי ההתמודדות עימו:

האתגר הגדול בניתוח עזיבת המגזר החרדי הוא להוכיח שאדם (שבגרותו מעיד על עצמו שאינו משתייך למגזר החרדי) אכן גדל במשפחה חרדית. מתוך שאלה זו עלו סוגיות מתודולוגיות רבות שהיה עלינו לפתור כדי להשיג תוצאות מהימנות. כיצד מוכיחים רקע חרדי כשלא כל בתי הספר בפיקוח חרדי הם באמת חרדיים?⁵ איך מוכיחים שאדם היה חרדי והפסיק להיות חרדי בשלב מסוים בחייו? האם אדם שגדל בבית חרדי ומגדיר עצמו כיום כ"דתי מאוד" הפסיק להיות חרדי או שמא תמיד הגדיר את עצמו כך? מה עושים אם דווקא התנועות המשמעותיות והמעניינות (בין זרמים בדת) הן תנועות על הגבול הזה? איך מסננים החוצה כמה שיותר false positive ו-false negative מבלי לאבד הרבה תצפיות חשובות? במחקר מסוג זה גם אם רק 5% זוהו באופן שגוי - התוצאות כבר אינן אמינות.

כדי להתמודד עם אתגרים אלו היה עלינו למצוא דרך לזהות באופן מדויק את כל מוסדות הלימוד החרדיים (כולל אלו שאינם בפיקוח חרדי רשמי), ולסנן החוצה את אלו שאינם שייכים למגזר החרדי (כולל אלו שבפיקוח חרדי רשמי - אך בפועל אינם מוסדות חרדיים). לשם כך, פיתחנו אלגוריתם איטרטיבי (חזרתי/חוזר), אשר איפשר לזהות במדויק את המוסדות החרדיים - (כמפורט בהרחבה בנספח המתודולוגיה).

הרעיון המרכזי של האלגוריתם הוא להשתמש כנקודת מוצא "בעוגגי ברזל" שיש לגביהם וודאות, כלומר במוסדות (תיכונים) שמשתייכים בוודאות למגזר החרדי - ולהשתמש במידע על קשרי משפחה (בפרט על אחים ואחיות) כדי לזהות בעזרתם את שאר המוסדות החרדיים. בשלב הראשון זוהו כל מוסדות החינוך התיכונים אשר משתייכים בוודאות למגזר החרדי. את רובם קל מאוד לזהות כיוון שהם רשומים תחת פיקוח חרדי וגם אינם מגישים לבגרות את תלמידיהם (זהו המקרה ברוב הגדול של המוסדות לבנים, אך אצל הבנות יש גם מוסדות חרדיים שמגישים לבגרות). בשלב השני נבדקו, המוסדות שהיה ספק לגבי השתייכותם המגזרית. מוסד שהיה (בתחילת התהליך) ספק לגבי השתייכותו למגזר החרדי - סווג כחרדי בוודאות אם יותר מ-75% מהאחים למדו במוסדות שכבר יש וודאות לגבי היותם חרדיים⁶. בשלב השלישי נבדקו שוב, בהליך איטרטיבי, כל המוסדות שלא זוהו בשלב השני - וחוזר חלילה. בכל איטרציה נוספו עוד ועוד מוסדות לימוד לרשימת המוסדות שהם בוודאות חרדיים, עד שלבסוף הושג זיהוי וודאי של ההשתייכות המגזרית של כל מוסדות הלימוד החשודים. לבסוף ביצענו (בעזרת הצלבה עם נתוני סכ"א) בדיקה השוואתית שהוכיחה שאלגוריתם הזיהוי משפר משמעותית את רמת הדיוק של זיהוי המוסדות לזיהוי על סמך סוג הפיקוח הרשמי (ראו פירוט בנספח המתודולוגיה). בהקשר זה חשוב לציין שאלגוריתם הזיהוי, איפשר לזהות כמוסדות חרדיים גם את מוסדות הלימוד של בנות חב"ד - שרובם אינם רשומים תחת פיקוח חרדי רשמי. באופן דומה, איפשר האלגוריתם לסווג כלא-חרדיים כ-5% מן המוסדות שבפיקוח רשמי חרדי - אשר התברר כי בפועל הם משרתים את הציבור הדתי לאומי.

לאחר שזוהו בעזרת האלגוריתם שתואר לעיל כל המוסדות החרדיים, יושמו (כמפורט בנספח המתודולוגיה) ארבעה שלבים מתודולוגיים נוספים שמטרתם הייתה לזהות (בעזרת המידע המטויב לגבי המוסדות) את משקי הבית החרדיים; לסווג אותם לפי זרמים חרדיים; לזהות ולהבחין בין משקי בית דתיים וחילוניים; ולבסוף למפות את השינויים ברמת הדתיות של הפרטים מן הקבוצות השונות. לשם בקרה, השינויים ברמת הדתיות של הפרטים נבדקו בשתי שיטות שונות (אשר הניבו תוצאות דומות מאוד). השיטה העיקרית שעליה מתבסס רוב המחקר, בודקת כיצד מגדירים עצמם כיום (מבחינת רמת דתיות)

⁵ מערכת החינוך היהודית מתחלקת ל-3 סוגי פיקוח: ממלכתי, ממלכתי-דתי, ו"אחר" (בעיקר מוסדות חרדיים). עם זאת חלק (קטן מאוד) מן המוסדות בפיקוח "אחר" אינם מוסדות חרדיים, וחלק קטן מן המוסדות בפיקוח ממלכתי-דתי הם מוסדות חרדיים. כדי לטפל בסוגיה זו ביצענו בשלב הראשון של המחקר טיוב של סיווג המוסדות (כמפורט בנספח המתודולוגיה).

⁶ בהקשר זה חשוב לציין כי לא קיימים מוסדות "חצי חרדיים", כיוון שהורים לא חרדיים רוצים שילדיהם ילמדו תכני ליבה בתיכון. מאידך, קיימות ישיבות תיכוניות חרדיות המגישות את תלמידיהן לבגרות - ולכן יש חשיבות רבה לבדיקה עקיפה של ההשתייכות המגזרית דרך מוסדות הלימוד של אחיהם.

בסקרי כוח האדם של הלמ"ס, אנשים שידוע (על סמך נתונים המנהליים) שגדלו והתחנכו בילדותם במשפחה חרדית, דתית, או חילונית. יתרונה של שיטה זו הוא שהיא מאפשרת לבחון את תופעת המעברים בין רמות דתיות על פני טווח גילאים רחב, וכן מספקת תובנות מדויקות יותר לגבי רמת הדתיות הנוכחית של העוזבים מן המגזרים השונים. חסרונה הוא בהסתמכות על שתי מתודולוגיות זיהוי שונות לרמת הדתיות בשני שלבי ההשוואה – סוג חינוך בגילאי תיכון לעומת הגדרה עצמית בבגרות.

השיטה השנייה בה נעשה שימוש (כבקרה לתוצאות שהתקבלו בשיטה הראשונה), בודקת לאיזה סוג מוסד חינוך (לגילאי תיכון) נשלחים ילדיהם של אנשים שגדלו והתחנכו בילדותם במשפחה חרדית, דתית, או חילונית. יתרונה של שיטה זו היא שהיא מסתמכת על נתונים מנהליים בלבד ועל מתודולוגיית זיהוי עקבית אחת לזיהוי רמת הדתיות בשני שלבי ההשוואה – סוג חינוך בגילאי תיכון. עובדה זו מספקת וודאות גדולה יותר לכך שאכן התקיים שינוי ברמת הדתיות של הפרט. לדוגמה, בשיטה הראשונה, ייתכן שאדם שגדל והתחנך בבית חרדי אך מגדיר עצמו כיום כדתי מאוד, עדיין חי בקהילה חרדית ושולח את ילדיו למוסדות חרדיים. מאידך, כאשר ילדיו של אדם שגדל והתחנך בבית חרדי נשלחים לתיכון שאינו חרדי – זוהי אינדיקציה לשינוי ממשי באורח החיים (ולא רק בהגדרה העצמית). יתר על כן, העובדה שהשיטה השנייה מתבססת על אך ורק על נתונים מנהליים, ואינה מצריכה הצלבה עם נתוני סקר כוח אדם מגדילה משמעותית את מספר התצפיות הרלוונטיות למחקר – כ-36,000 חרדים (בגילאים הרלוונטיים) בשיטה זו, לעומת כ-10,000 בשיטה הראשונה.

מאידך, יש לשיטה השנייה (המתבססת רק על נתונים מנהליים) חיסרון גדול אחד – היא מספקת מידע על מעברים רק לגבי חתך אוכלוסייה קטן יחסית – צעירים שמחד כבר הגיעו לגילאי תיכון (ומעלה) ב-2017 ומאידך, הוריהם צעירים מספיק כדי שסוג פיקוח מוסד הלימודים שלהם יהיה ידוע בנתונים המנהליים. כלומר, שיטה זו מספקת מידע רק לגבי מעברים של אנשים בשנות ה-20 לחייהם. מסיבה זו, ועל מנת לאמוד את מלוא היקף התופעה, בכל קבוצות הגיל – נבחרה השיטה הראשונה כזו שעליה יתבסס רוב המחקר.

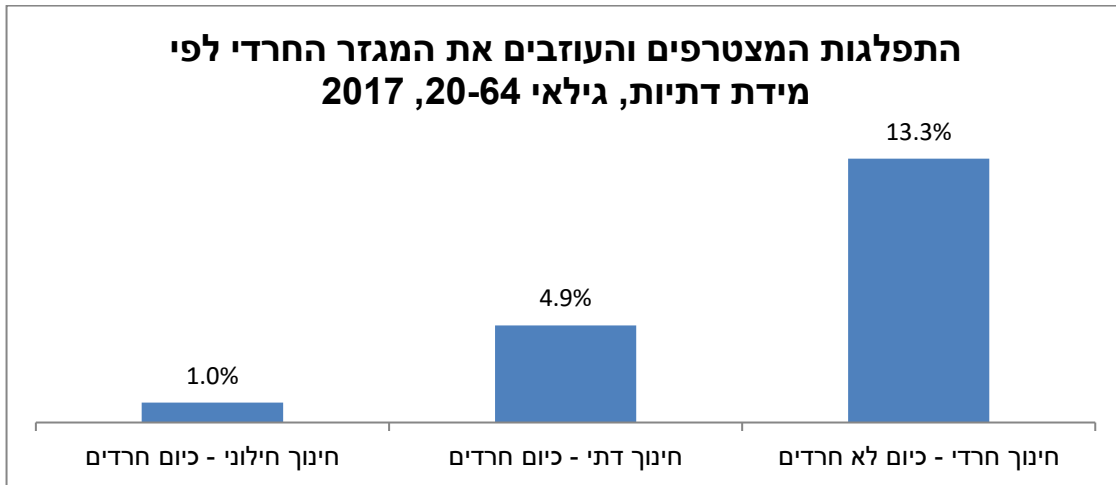
פרק א': היקף עזיבת המגזר החרדי

כפי שהוסבר לעיל, כדי לבחון את שיעור העוזבים את המגזר החרדי, ואת שיעור המצטרפים אליו, מיפינו את משקי הבית לפי סוג החינוך שקיבלו רוב הילדים שגדלו במשק הבית. כאמור, בשלב הראשון, האלגוריתם שלנו איפשר הבחנה מדויקת בין מוסדות חינוך של הציבור החרדי לשאר מוסדות החינוך, ולזהות גם את מוסדות החינוך החרדיים שאינם רשומים תחת פיקוח חרדי רשמי. שאר המוסדות (שלא זוהו כחרדיים על ידי האלגוריתם), סווגו לפי סוג הפיקוח שלהם – ממלכתי, או ממלכתי דתי. משפחות סווגו כדתיות אם רוב ילדיהם נשלחו למוסדות בפיקוח ממלכתי-דתי, וחילוניות/מסורתיות אם רוב ילדיהם נשלחו למוסדות בפיקוח ממלכתי⁷. תרשים 1 מציג את אחוז האנשים (בגילאי 20 ומעלה) שבבגרותם אינם מגדירים עצמם כחרדים מתוך אלו שהתחנכו כילדים בבית חרדי; וכן את אחוז האנשים (בגילאי 20 ומעלה) שבבגרותם מגדירים עצמם כחרדים מתוך אלו שהתחנכו כילדים בבית חילוני, ומתוך אלו שהתחנכו בבית דתי. כפי שניתן לראות, שיעורי ההצטרפות למגזר החרדי נמוכים בהרבה משיעורי עזיבתו. שיעור העוזבים את המגזר החרדי (בגילאי 64-20) עומד על כ-13.3%, ואילו בקרב הדתיים והחילוניים שיעורי ההתחרדות הם 4.9% ו-1.0% בהתאמה. עם זאת מכיוון שרובה הגדול של האוכלוסייה

⁷ הוחרגו מניתוח זה המקרים המעטים בהם מחצית מן הילדים נשלחו למוסדות חינוך ממלכתי ומחצית נשלחו למוסדות חינוך ממלכתי-דתי. החרגתם נועדה לאפשר חישוב נקי יותר של שיעורי ההתחרדות השונים בקרב חילונים ובקרב דתיים.

הבוגרת אינה חרדית – במספרים מוחלטים, מתקיים פער קטן (לטובת המצטרפים) בין מספרם המצטבר של המצטרפים לבין מספר העוזבים.

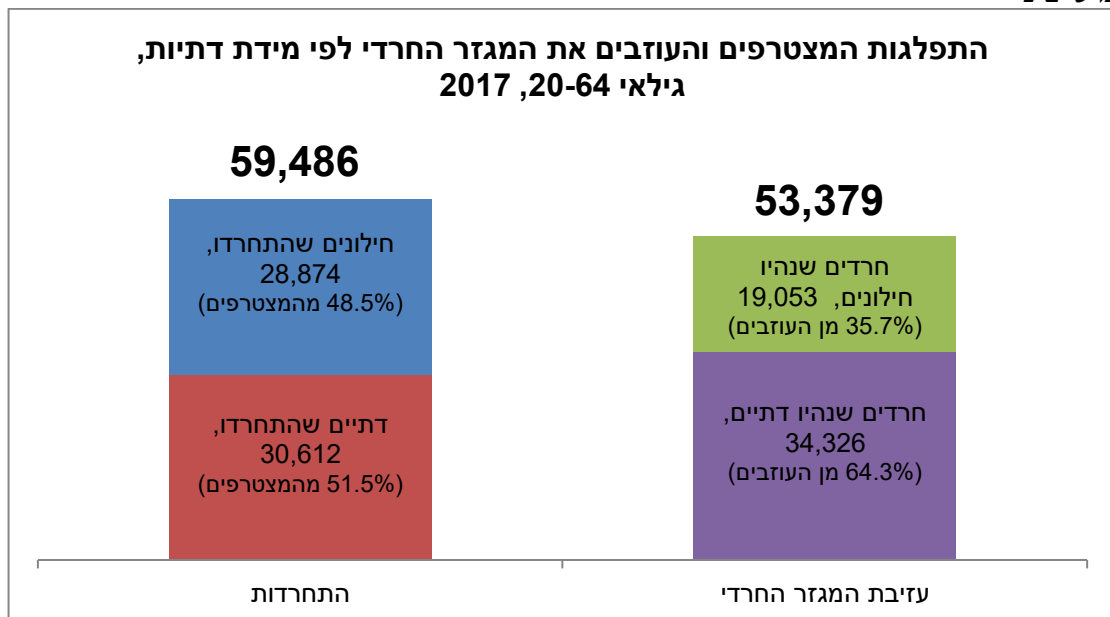
תרשים 1



מספרם הכולל של המצטרפים למגזר החרדי ושל עוזביו

תרשים 2 מציג את התפלגות הבוגרים שהצטרפו או עזבו את המגזר החרדי לפי מידת הדתיות שלהם (לאחר עזיבת המגזר החרדי או לפני ההצטרפות אליו). כפי שניתן לראות מספרם הכולל של הפרטים בגילאי 20-64 שהצטרפו למגזר החרדי (אך לא גדלו בבית חרדי) עומד על כ-59,500 איש – מתוכם כ-30,600 גדלו בבית דתי וכ-28,900 גדלו בבית חילוני. לעומת זאת מספרם הכולל של הפרטים בגילאי 20-64 שעזבו את מגזר החרדי (אך גדלו בבית חרדי) עומד על כ-53,400 איש – מתוכם כ-34,300 מגדירים עצמם כיום כדתיים או דתיים מאוד וכ-19,100 מגדירים עצמם כחילונים או מסורתיים. מעניין לציין שלמרות ההבדלים הגדולים בין שיעורי ההצטרפות ושיעורי העזיבה של המגזר החרדי, במספרים מוחלטים שני הזרמים (עזיבה והצטרפות למגזר) קרובים למדי והפער (לטובת המצטרפים) עומד על כ-6,100 איש בלבד (פער של כ-11%).⁸

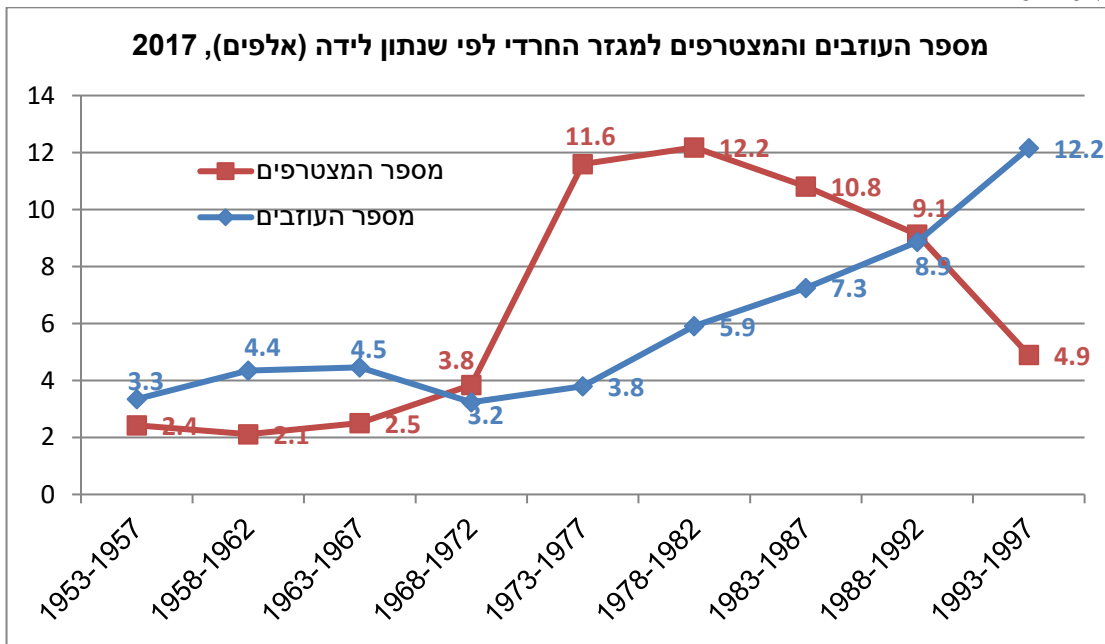
תרשים 2



⁸ למעשה, כאשר מסתכלים גם על קבוצות גיל מבוגרות יותר (ילידי 1920-1952 פער זה מתקזז; אך נתונים על קבוצות גיל אלו פחות אמינים כי זיהוי החרדים בהן הוא עקיף (דרך ילדיהם ונכדיהם) - ולכן נתונים אלו אינם מוצגים כאן).

היקפי העזיבה וההצטרפות לפי קבוצות גיל למרות שמספרם האבסולוטי של המצטרפים למגזר החרדי (בגילאי 20-64) גדול בכ-6100 ממספר העוזבים, נראה כי בעשורים האחרונים המגמה היא שונה. תרשים 3 מציג את מספר העוזבים ומספר המצטרפים למגזר החרדי לפי שנתוני לידה. כפי שניתן לראות, בקרב ילידי 1968-1992 מספר המצטרפים למגזר גדול ממספר העוזבים, והפער הגדול ביותר (לטובת המצטרפים) נמצא בקרב ילידי 1973-1977. עם זאת, ניכר כי בקבוצות הגיל הצעירות יותר יש עלייה עקבית (וכמעט ליניארית) במספר העוזבים את המגזר ובמקביל ירידה במספר המצטרפים למגזר. למעשה, הפער בין המצטרפים לעוזבים מצטמצם כמעט לגמרי בקרב ילידי 1988-1992 - ובקרב ילידי 1993-1997 (שהיו בני 20-24 ב-2017) נפתח פער גדול של כ-7300 איש) לטובת העוזבים. חלק מן הגידול במספרם של העוזבים נובע מקצב הגידול המהיר של האוכלוסייה החרדית – המגדיל גם את אוכלוסיית העוזבים הפוטנציאלית. אך גם האוכלוסייה הכללית גדלה בשנים אלו – ובכל זאת נרשמה בהן צניחה במספר המצטרפים. מכך ניתן להסיק שגורמים נוספים תורמים למגמות הללו. אלו ינותחו בהרחבה בהמשך.

תרשים 3



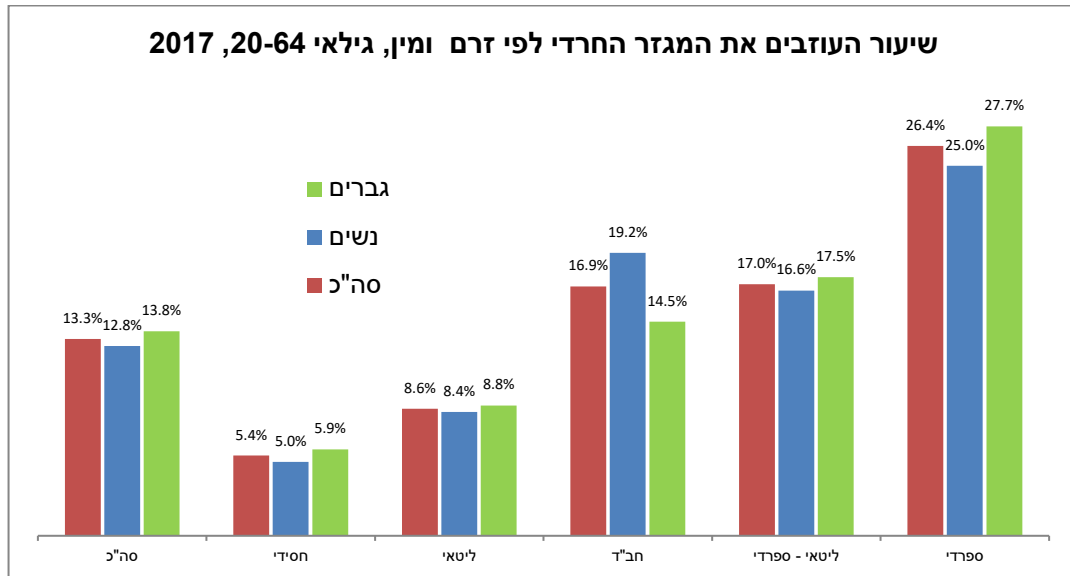
היקף עזיבת המגזר לפי זרם ומגדר

כאשר מנתחים את עזיבת המגזר החרדי בפילוח לזרמים חרדיים, מתגלים הבדלים גדולים בין שיעורי העזיבה שנמדדו בזרמים השונים. בעוד שבזרם החסידי עומדים שיעורי העזיבה על 5.4% בלבד, בזרם הספרדי שיעורי העזיבה גבוהים פי 5 ועומדים על כ-26.4%. גם אצל חסידי חב"ד שיעורי עזיבת המגזר גבוהים למדי, ועומדים על כ-16.9%, לעומת כ-8.6% אצל הליטאים. בקרב חרדים ממוצא ספרדי אשר התחנכו במוסדות ליטאיים שיעורי עזיבת המגזר עומדים על כ-17% (בדומה לשיעורי העזיבה הממוצעים בקרב הספרדים והליטאים ביחד).

ניכר כי ברוב הזרמים (למעט חב"ד) שיעורי העזיבה של הנשים נמוכים במקצת מאלו של הגברים, ובזרם הספרדי עומד פער זה על כ-2.7 נקודות האחוז. בקרב כלל הגברים החרדיים (ללא חלוקה לזרמים), שיעורי עזיבת המגזר עומדים על כ-13.8%, לעומת כ-12.8% אצל הנשים. ממצא זה הוא מפתיע למדי שכן, ההנחה הרווחת עד כה הייתה ששיעורי העזיבה של הגברים גבוהים בהרבה מאלו של הנשים. העובדה שבכל הזרמים נמצא פער קטן יחסית בין שיעור העוזבים לשיעור העוזבות, היא אינדיקציה לכך שתוצאה זו אינה תולדה של הטיה סטטיסטית – אלא משקפת באמת מציאות שונה מהנחות המוצא הרווחות. יתר על כן העובדה שסיווג רמת הדתיות הנוכחית של הפרטים (גברים ונשים), מתבססת על הגדרתם העצמית

והסובייקטיבית – קשה לחשוב על הטיה סטטיסטית תיאורטית שתייצר (באופן שגוי) תוצאה כזו.⁹ הפער בין ההנחה הרווחת לבין תוצאות מחקר זה עשוי אולי לנבוע מכך שתופעת העזיבה של הגברים היא (יחסית) מוחצנת יותר ומופגנת יותר. לעומת זאת, עבור הנשים העוזבות את המגזר, כפי שמציין הורוביץ (2018), עזיבת המגזר (ומניעי העזיבה) עשויים להיות כואבים וטראומטיים יותר – והמחיר מול הקהילה גדול יותר. לכן, סביר כי עוזבות רבות יעדיפו לשמור על פרופיל נמוך ולהצניע או לדחות את עזיבתן, כדי לצמצם תגובות קשות מצד הקהילה.¹⁰

תרשים 4



כדי להסביר את הגורמים לפער בין הממצאים שלנו להנחה הרווחת לפיה שיעורי העזיבה של הגברים גבוהים בהרבה משיעורי העזיבה של הנשים – ביצענו ניתוח ממוקד של סוגיה זו בעזרת נתונים עדכניים יותר (שהתקבלו לקראת סוף המחקר) הכוללים גם את ילידי 1998-2000.¹¹ המטרה הייתה לבדוק האם אצל הנשים החרדיות עזיבת המגזר מתבצעת בשלב מאוחר יותר בחייהן – בהשוואה לגברים. בזכות הנתונים המעודכנים שנוספו לנו (אודות ילידי 1998-2000), התאפשר לנו לבדוק, בחלוקה מגדרית ולפי שנתוני לידה, כיצד הגדירו עצמם ב-2019 (מבחינת רמת דתיות) צעירים בני 19-25 שהוריהם גדלו והתחנכו בבית חרדי. כפי שניתן לראות בתרשים 5, בקבוצות הגיל הצעירות הללו, אכן מתקיים פער גדול יותר (של כ-4 נקודות אחוז), בין שיעורי העזיבה של הגברים לשיעורי העזיבה של הנשים – ובגילאים אלו הגברים מהווים כ-58% מכלל העוזבים את המגזר. יחד עם זאת, ניכר כי קצב העזיבה נמצא במגמת עלייה (בשנתונים הצעירים יותר) הן אצל הגברים, הן אצל הנשים – אך מגמה זו חזקה יותר אצל הגברים. ניכר כי ככל שגיל הצעירים מבוגר יותר, הפער בין שיעורי העזיבה של הנשים קרובים יותר לאלו של הגברים. כך למשל, בקרב ילידי 1994 (שהיו בני 25 ב-2019), הפער בין שיעורי העזיבה של הגברים והנשים עומד על כ-2 נקודות אחוז בלבד, לעומת כ-4.5 נקודות אחוז בקרב ילידי 2000 (שהיו בני 19 ב-2019). ממצאים אלו

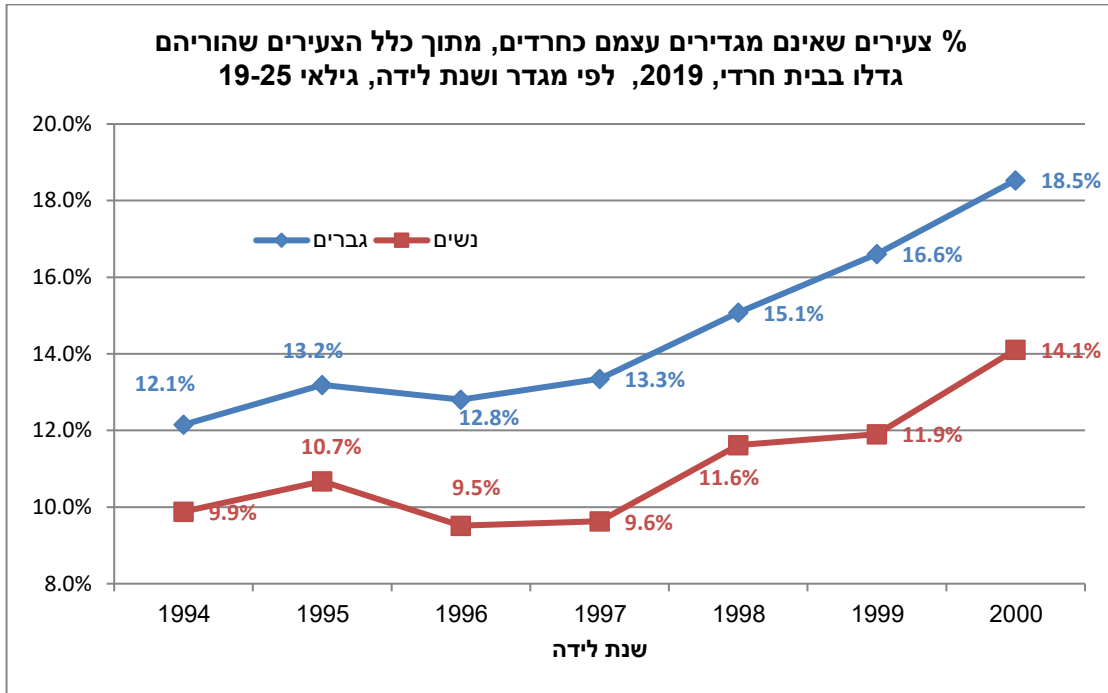
⁹ בהקשר זה חשוב להזכיר כי סיווג רמת הדתיות של הפרט בילדותו נגזר מסוג החינוך של רוב (או כל) התא המשפחתי הגרעיני (כלומר של הפרט ושל אחיו ואחיותיו). מעצם הגדרה זו ברור כי מספר דומה של בנים ובנות סווגו כמי שגדלו והתחנכו בילדותם בבית חרדי. לכן, אם אחוז דומה מקרב הבנים והבנות הללו אינם מגדירים עצמם בבגרותם כחרדים – הרי שאחוז העוזבים והעוזבות אכן קרובים – אף על פי ששיעור העוזבים בכל זאת גבוה במקצת.

¹⁰ הסבר אפשרי אחר הוא שהיקף העזיבה הפיזית של הקהילה גדול יותר בקרב הגברים, אך היקף העזיבה האידיאולוגית של הגברים והנשים דומה. כלומר, אצל חלק מהנשים העזיבה האידיאולוגית תבוא לידי ביטוי בהגדרתם העצמית (כלא חרדיות), אך לא בעזיבת הקהילה.

¹¹ נתונים עדכניים אלו הוגשו לנו לזמן קצר לקראת סיום המחקר, אך עקב סגירתו של חדר המחקר בלמ"ס בעקבות משבר הקורונה – לא התאפשר לבצע בעזרתם ניתוחים נוספים.

מלמדים כי הפער בין שיעורי העזיבה של הגברים והנשים הצעירים כיום – גדול מבעבר¹². כאמור, בחתך גיל רחב יותר (גילאי 20-64) עומד פער זה על נקודת אחוז בלבד (לעומת כ-4.5 נקודות אחוז בקרב בני 19), וקשה לדעת אם הוא יתרחב או יצטמצם בשנים הקרובות. הגידול שחל בשיעורי העזיבה של הצעירים החרדים בשנים האחרונות טורף את הקלפים לגבי העתיד. מחד, כאמור, גם אצל הצעירות החרדיות חל זינוק בשיעורי העזיבה; מאידך הזינוק בשיעורי העזיבה של הצעירים החרדים היה חד יותר. בסיכומם של דברים, תרשים 5 מסייע ליישב את הסתירה (לכאורה) בין הדעה הרווחת (וממצאי סקרים עדכניים) לבין ממצאי המחקר הנוכחי – בקרב חרדים צעירים אכן מתקיים פער משמעותי בין שיעורי העזיבה של הגברים והנשים, אך בקרב קבוצות מעט מבוגרות יותר הפער קטן בהרבה.

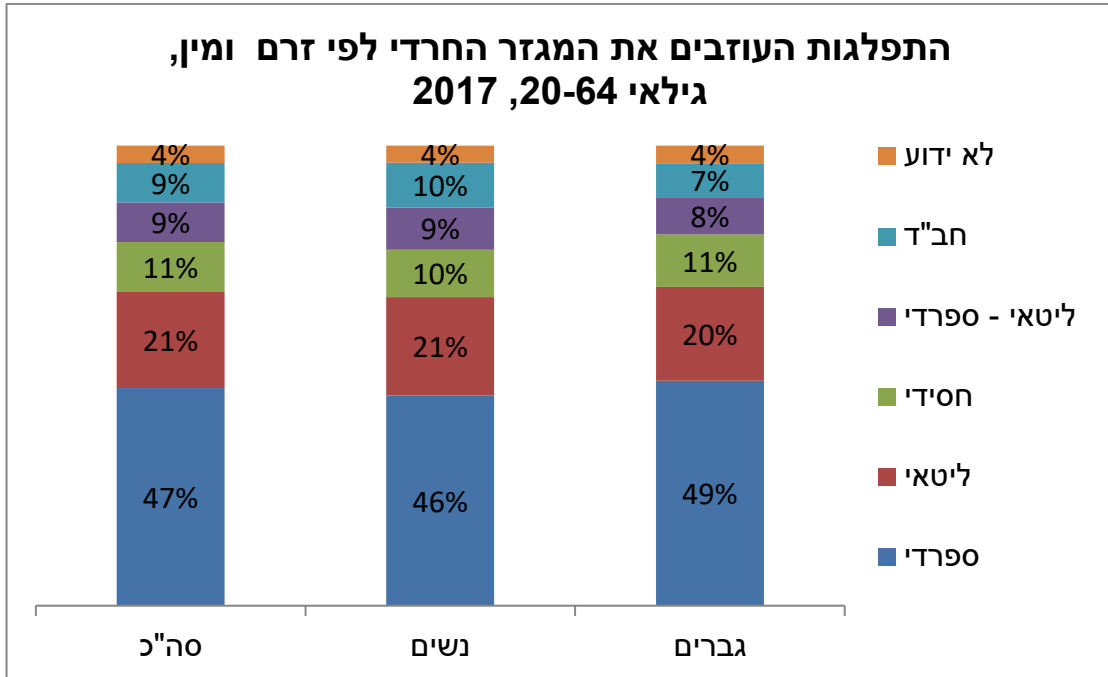
תרשים 5



התפלגות העוזבים לפי זרמים

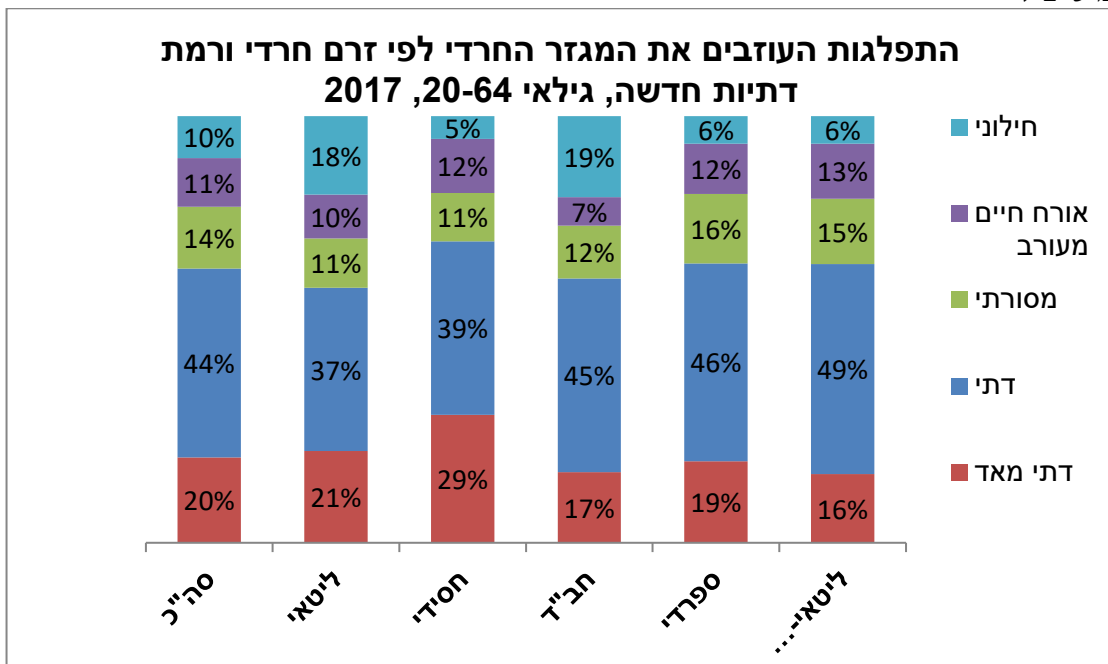
תרשים 6 מציג את התפלגות העוזבים את המגזר החרדי לפי זרם ומין. בגלל שיעורי העזיבה הגבוהים שנרשמו בזרם הספרדי, יוצאי הזרם הספרדי מהווים כ-47% מכלל העוזבים את המגזר, וספרדים שלמדו במוסדות חינוך ליטאיים מהווים 9% נוספים מכלל העוזבים. יוצאי הזרם הליטאי מהווים כ-21% מהעוזבים את המגזר, יוצאי הזרם החסידי (לא כולל חב"ד) כ-11%, והחב"דניקים כ-9%. עבור 4% נוספים מן העוזבים את המגזר החרדי, לא היו די נתונים כדי לקבוע בוודאות את הזרם החרדי שאליו הם השתייכו.

¹² לפי הערכותיו של הורוביץ כ-60% מן העוזבים הצעירים הם גברים. נתון זה קרוב מאוד לממצא שלנו (לגבי קבוצת הגיל 19-25) – בה מהווים הגברים כ-58% מן העוזבים.



רמת הדתיות של עוזבי המגזר החרדי

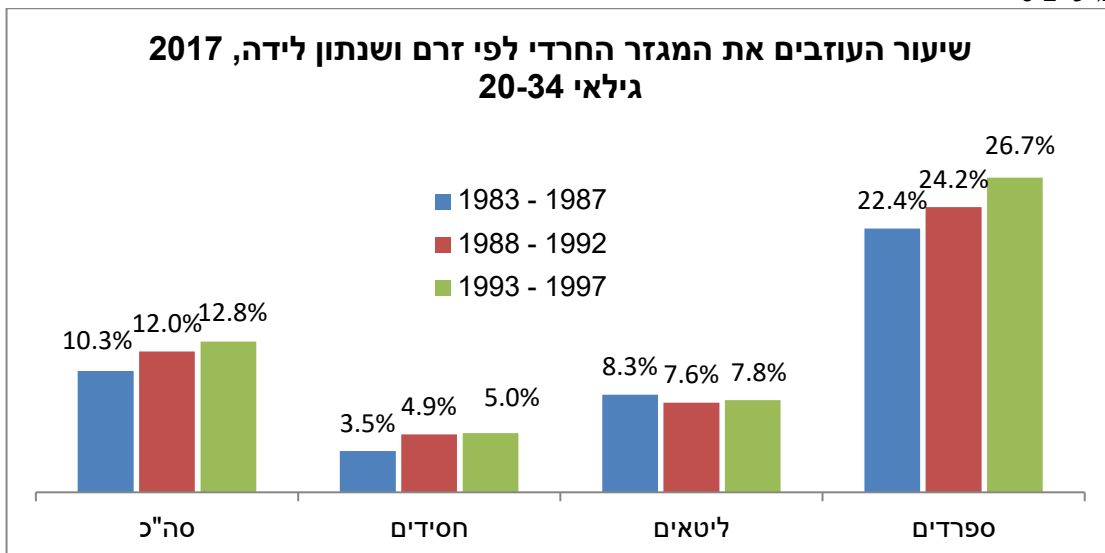
כאשר בוחנים כיצד מגדירים עצמם כיום (מבחינת רמת דתיות) אנשים שגדלו בבית חרדי ועזבו את המגזר, מתברר שיותר ממחציתם הם כעת דתיים או דתיים מאוד. מתוך 13.2 כללי עוזבי המגזר, 44% מגדירים עצמם דתיים ו-20.0% נוספים מגדירים עצמם דתיים מאוד. כלומר, כ-64% מן העוזבים את המגזר החרדי מגדירים עצמם דתיים או דתיים מאוד וכ-36% מגדירים עצמם מסורתיים, חילונים, או בעלי אורח חיים מעורב. ניכר כי בקרב העוזבים בכל אחד מן הזרמים החרדיים אחוז המגדירים עצמם כיום כדתיים או דתיים מאוד הוא גבוה - ונע בין כ-68% אצל עוזבי הזרם החסידי ל-58% אצל עוזבי הזרם הליטאי. כלומר, לא רק שהזרם החסידי הוא הזרם ששיעורי העזיבה בו הם הנמוכים ביותר – זהו גם הזרם שבו נמוך ביותר אחוז העוזבים שאינם מגדירים עצמם כיום כדתיים.



שינויים בקצב העזיבה בשנים האחרונות

האם קצב עזיבת המגזר החרדי גדל או מתמתן בשנים האחרונות? קשה לענות על שאלה זו כיוון שאין דרך לדעת במדויק מתי בוצעה עזיבת המגזר. הניתוח כאמור, נשען על שני עוגנים מרכזיים (סוג חינוך בילדות והגדרה עצמית בבגרות (בשנת 2017)) – אך איננו יודעים אם פרט בן 45 (לדוגמא) מסוים עזב את המגזר ב-2015, ב-2005, או אולי ב-1995 (או כל שנה אחרת בין). עם זאת, בחינת שיעורי העזיבה לפי שנתוני לידה מספקת אינדיקציה חשובה באשר לכיוון המגמה. מחד, ככל שהפרט מבוגר יותר היו לו יותר שנים פוטנציאליות כבגיר, בהן היה עשוי לבחור לעזוב את המגזר. לכן, אם אין שינוי לאורך זמן בשיעורי העזיבה – היינו מצפים לראות שיעורי עזיבה גבוהים יותר בקרב קבוצות הגיל המבוגרות יותר (שהיו להן יותר שנים בהן יכלו לבחור לעזוב). לפיכך, כאשר הנתונים מראים שיעורי עזיבה גבוהים יותר דווקא בקבוצות הגיל הצעירות יותר – זוהי אינדיקציה חזקה לכך שקצב עזיבת המגזר מתגבר. כפי שניתן לראות בתרשים 8, שיעור העוזבים את המגזר בקרב ילידי 1993-1997 (שהיו בני 20-24 ב-2017) גבוה משמעותית משיעור העוזבים בקרב ילידי 1983-1987 (שהיו בני 30-34 ב-2017) – 12.8% לעומת 10.3%, בהתאמה. מעניין לציין כי בזרם הספרדי ובזרם החסידי ניכרת עלייה של ממש בקצב העזיבה של הצעירים, ואילו בזרם הליטאי מסתמנת יציבות. עם זאת, נתונים אלו משקפים בעיקר את מגמות העשור האחרון. כדי לקבל פרספקטיבה רחבה יותר לגבי קצב השינויים שחלו לאורך זמן בקצב העזיבה, עלינו לבחון גם קבוצות גיל מבוגרות יותר.

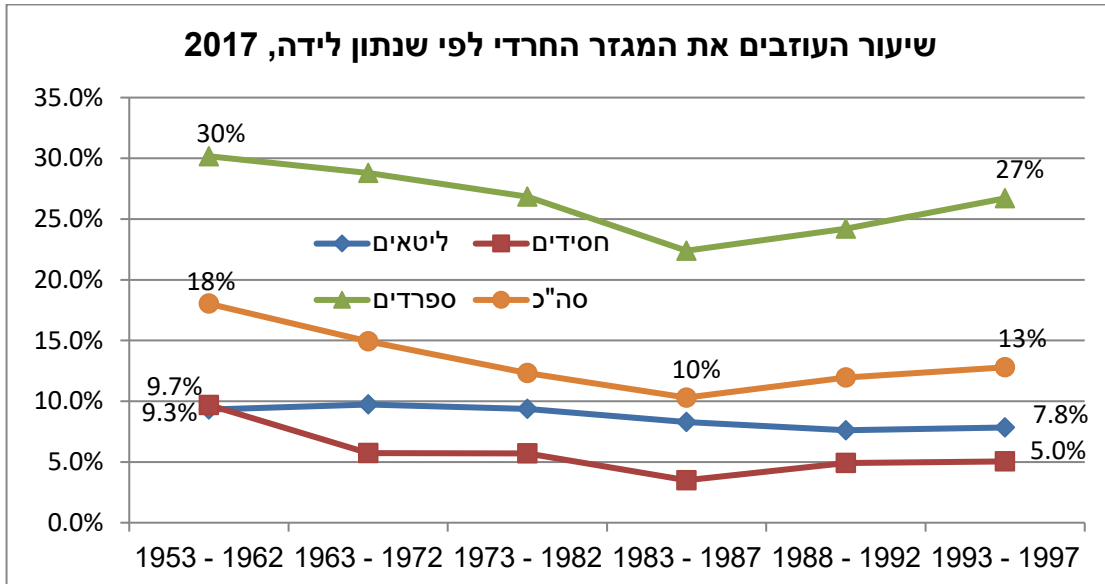
תרשים 8



כאשר מרחיבים את ניתוח שיעורי עזיבת המגזר החרדי לשנתוני לידה מוקדמים יותר (תרשים 9), מתקבלת תמונה מורכבת יותר. בקרב ילידי 1953-1962 שיעורי עזיבת המגזר הם הגבוהים ביותר, ועומדים על כ-18%. כאמור, בהיותם קבוצת הגיל המבוגרת ביותר, היו להם שנים רבות יותר כבגירים בהן יכלו לבחור לעזוב את המגזר – והדבר עשוי להסביר את העובדה ששיעורי העזיבה בקרבם הם הגבוהים ביותר. אך בנוסף לכך, חשוב לזכור שהחברה החרדית הלכה והסתגרה החל משנות השבעים ויותר מכך בשנות השמונים – ולכן עבור מי שהגיע לבגרות לפני תקופה זו עזיבת המגזר הייתה (יחסית) קלה יותר. הסבר זה, גם עולה בקנה אחד עם העובדה שבשלושת קבוצות הגיל הבאות (ילידי 72-63, ילידי 82-73, וילידי 87-83) שיעורי עזיבת המגזר הולכים ויורדים עם הגיל. עם זאת, כפי שהוצג בתרשים 8, בקבוצת הגיל הבאה (ילידי 1988-1992) מתהפכת המגמה ושיעורי עזיבת המגזר עולים עם הירידה בגיל (למרות שלצעירים היו פחות שנים בהן יכלו לבחור לעזוב). היפוך מגמה זה עלול להעיד על תהליכי עומק שהאיצו את קצב עזיבת המגזר בעשור האחרון – ובהם המצוקה הכלכלית שחוו צעירים חרדים רבים עקב הקיצוץ בקצבאות ב-2003, הירידה בהיקף התרומות והידלדלות משאבים מבית (ראו גם רגב 2014). המציאות הכלכלית החדשה הניעה שינויים משמעותיים בדפוסי ההשתלבות של הציבור החרדי, והביאה לזינוק בשיעורי התעסוקה

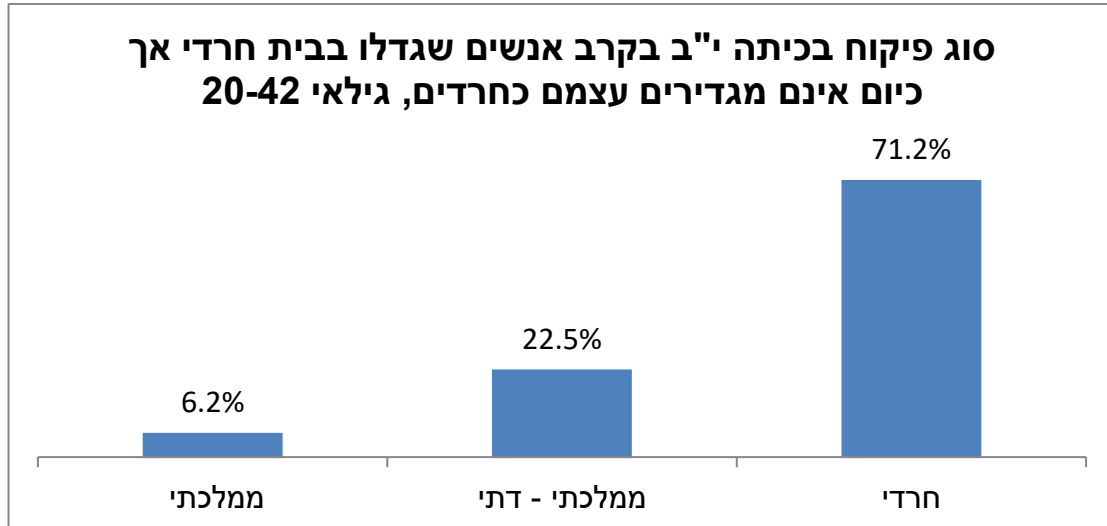
ובשיעורי ההשתלבות בלימודים אקדמיים (ראה גם מלאך, כהנר ורגב 2016). היפוך המגמה הנצפה אצל ילידי שנות השמונים והתשעים, נמצא בהלימה עם התמורות הרבות שחלו בחברה החרדית החל מראשית שנות האלפיים החברה החרדית - בהן החלה "להיפתח" ולעבור תהליכי מודרניזציה מואצים. תהליכים אלו, שהגדילו את מידת החשיפה והממשק של הציבור החרדי עם החברה הכללית (בפרט בקבוצות הגיל הצעירות) ככל הנראה גם הגבירו קצב עזיבת המגזר..

תרשים 9



גיל עזיבת המגזר

באיזה שלב בחייהם של העוזבים את המגזר החרדי מתבצעת העזיבה? כאמור, הנתונים הזמינים לנו מספקים שני עוגנים מרכזיים (סוג חינוך בילדות והגדרה עצמית כבוגר ב-2017) - אך איננו יודעים מתי בדיוק בחייו של הפרט התרחשה העזיבה או ההצטרפות למגזר החרדי. עם זאת, הנתונים כן מאפשרים לקבל אינדיקציה מסוימת לגבי השלב שבו בוצע המעבר. כאשר מתמקדים באנשים שגדלו בבית חרדי אך כיום אינם מגדירים עצמם כחרדים, ניתן לבדוק את סוג הפיקוח של מוסד הלימודים שלהם בכיתה י"ב כדי להסיק אם עזיבת המגזר התרחשה לפני גיל 18 (כקטין), או לאחר סיום הלימודים (כבוגר). בהקשר זה חשוב להזכיר שהאלגוריתם שלנו מאפשר לדעת אם פרט מסוים גדל בבית חרדי גם אם אותו פרט לא למד במוסד בפיקוח חרדי, בזכות המידע על אחיו ואחותיו. למשל אדם שלמד בתיכון במוסד בפיקוח ממלכתי-דתי אך חמש אחיו ואחותיו למדו במוסדות חרדיים, סווג על ידנו כמי שגדל במשפחה חרדית. תרשים 10 מציג את סוג הפיקוח בכיתה י"ב בקרב אנשים שגדלו בבית חרדי אך כבוגרים אינם מגדירים עצמם חרדים. 22.5% מהם למדו כבר בכיתה י"ב בפיקוח ממלכתי-דתי, ו-6.2% נוספים בפיקוח ממלכתי. כלומר, לפחות 28% מן העוזבים את המגזר החרדי עשו זאת כקטינים. יש לציין כי מספר זה אינו מביא בחשבון צעירים שנשרו ממערכת החינוך לפני כיתה י"ב, ולכן סביר מאוד שבפועל אחוז גבוה יותר מן העוזבים את המגזר החרדי עשו זאת עוד בהיותם קטינים. ממצא זה עולה בקנה אחד עם מסקנותיו של הורוביץ (2018), אשר מציין כי בקבוצת הגיל 17-22 הסיכוי לעזיבת המגזר הוא הגבוה ביותר.



פרק ב': היקף ההצטרפות למגזר החרדי

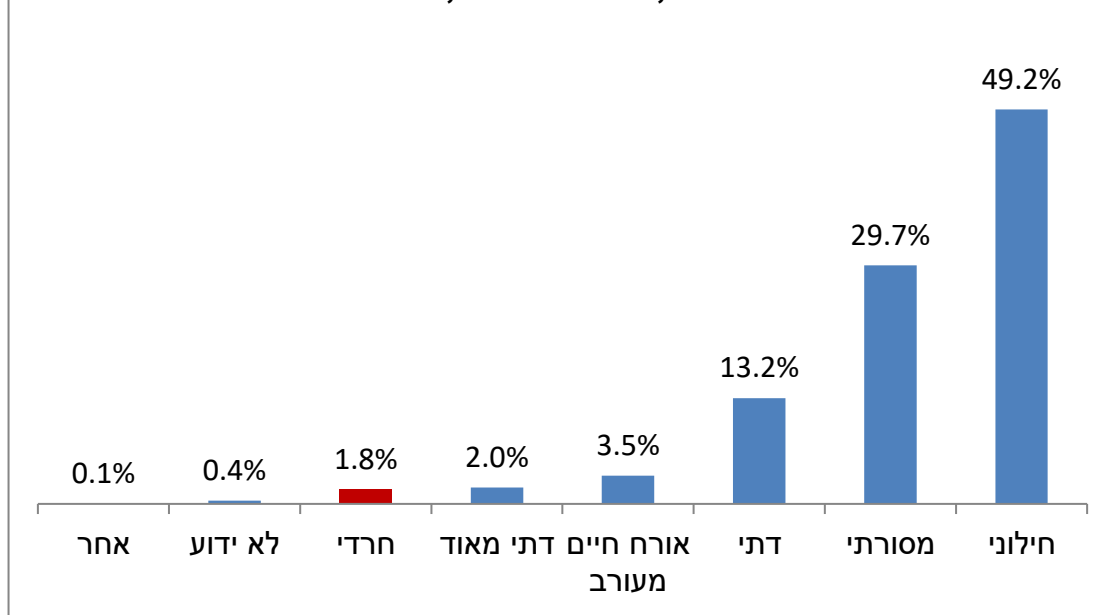
שיעור הצטרפות למגזר החרדי

בבחינת שיעור המצטרפים למגזר החרדי ניתן לראות כי רק 1.8% מהאנשים שהתחנכו בילדותם בבית חילוני או בבית דתי מגדירים עצמם כחרדים (תרשים 11). נתון זה הוא בעצם ממוצע משוקלל של שיעורי ההצטרפות למגזר החרדי בקרב דתיים (4.9%) וחילוניים (1%) כפי שהוצג בתרשים 1. כמחצית מהאנשים שגדלו בבית לא חרדי מגדירים עצמם כחרדים, כ-30% מגדירים עצמם כמסורתיים, כ-15% מגדירים עצמם כדתיים או דתיים מאוד, וכ-3.5% מצהירים כי אורח חייהם מעורב¹³. שיעור המצטרפים למגזר החרדי (1.8%), נמוך פי 7.4 משיעור העוזבים את המגזר החרדי (13.3%), אך למרות זאת, כאמור, מספרם הכולל של העוזבים (53,400) נמוך במעט ממספרם הכולל של המצטרפים (59,500). הדבר נובע כמובן מהעובדה שהאוכלוסייה החרדית ה**בוגרת** מהווה כיום רק כעשירית מכלל האוכלוסייה היהודית הבוגרת בישראל (רגב וגורדון 2019) – וחלקה באוכלוסייה היהודית היה אף קטן בהרבה בעבר. שיעור העוזבים את המגזר החרדי גבוה בהרבה משיעור המצטרפים למגזר (שיעור העזיבה גבוה פי 7.4 משיעור ההצטרפות) אך ההבדלים בין גודלן האבסולוטי של האוכלוסייה היהודית הלא-חרדית לגודלה של האוכלוסייה החרדית (פי 8.5 בקירוב) גרמו לכך שמספרם הכולל של המצטרפים (נכון להיום) גדול ממספרם הכולל של העוזבים.

עם זאת, קצב הגידול הטבעי של האוכלוסייה החרדית מהיר בהרבה מזה של האוכלוסייה היהודית הלא-חרדית (כ-4% בשנה לעומת כ-1.75% בשנה, בהתאמה). כמו כן, כפי שהוצג לעיל (בתרשים 3), בעשור האחרון מסתמנת מגמת האצה בקצב עזיבת המגזר החרדי ומגמת האטה בקצב ההצטרפות למגזר החרדי (כפי שיוצג בהמשך). כל אלו גורמים לכך שבשנים האחרונות מספר העוזבים את המגזר החרדי בשנה גבוה ממספר המצטרפים – ובשנים האחרונות הפער אף גדל.

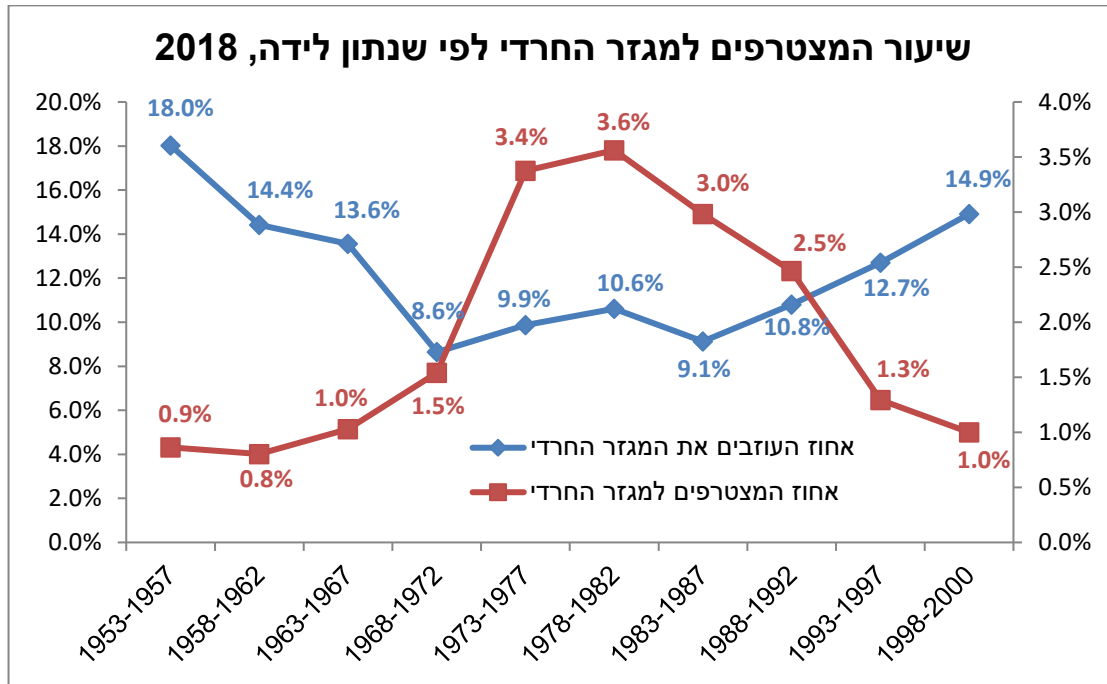
¹³ מאפייניהן של מרבית משפחות המגדירות עצמן כבעלות "אורח חיים מעורב" דומים מאוד למאפייניהן של משפחות חילוניות.

**רמת דתיות של בגירים שהתחנכו בילדותם במוסדות לא-
חרדיים, גילאי 20-64, 2017**



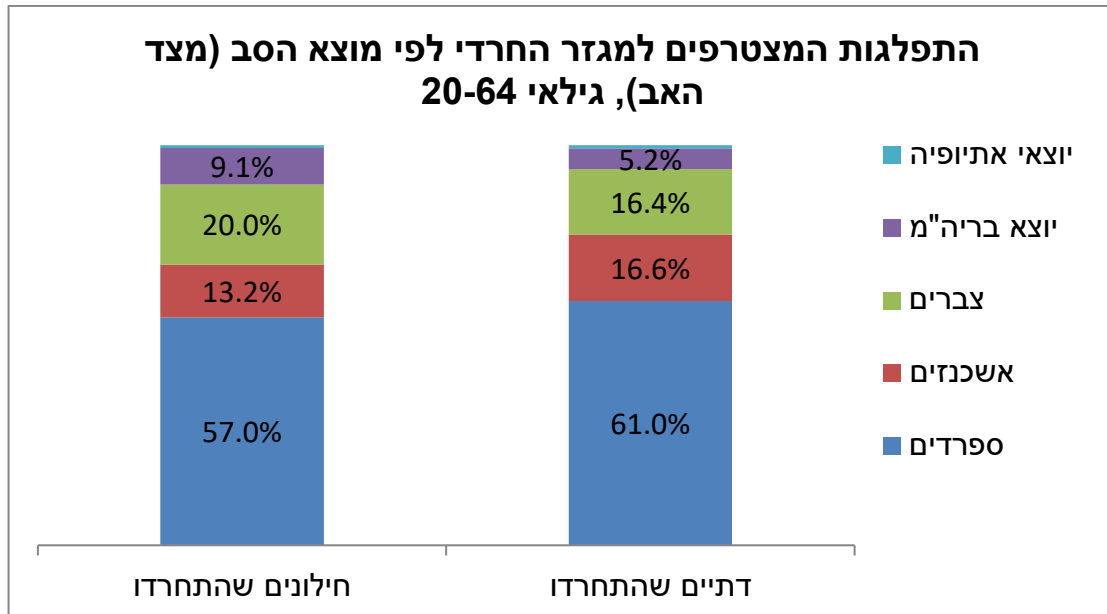
שיעורי עזיבה והצטרפות לפי קבוצות גיל

תרשים 12 מציג את שיעור המצטרפים בהשוואה לשיעור העוזבים את מגזר החרדי לפי שנתון לידה. מגמות ההצטרפות המשתקפות בו הן למעשה תמונת ראי (הפוכה) למגמות העזיבה. נראה כי שיעורי ההצטרפות הגבוהים ביותר (למגזר החרדי) ושיעורי העזיבה הנמוכים ביותר נרשמו בקרב ילידי שנות השבעים וילידי שנות השמונים המוקדמות. בקבוצות הגיל הצעירות יותר מתהפכת כאמור המגמה – ומתקבלת עלייה בקצב עזיבת המגזר וירידה חדה בקצב ההצטרפות אליו. ממצאים אלו מתכתבים היטב עם העובדה ש"תור הזהב" (הכלכלי והפוליטי) של החרדיות הישראלית (ובפרט של זרם הספרדי) היה בשנות התשעים ובראשית שנות האלפיים (עד קיצוץ הקצבאות ב-2003). מסתמן כי בתקופה זו, בה גדל מאוד כוחה והשפעתה של מפלגת ש"ס על המפה הפוליטית ועל הציבור הספרדי בישראל – חל גידול משמעותי בשיעור המצטרפים למגזר החרדי (ובפרט מצטרפים ספרדים) וצניחה בשיעור העוזבים. ילידי שנות השבעים ושנות השמונים המוקדמות היו אז בשנות ה-20 לחייהם ונראה כי ההצטרפות למגזר הייתה אז אטרקטיבית במיוחד נוכח הגידול בכוח הפוליטי, ומדיניות הקצבאות הנדיבה שהונהגה בשנים אלו. כפי שמראים ליאון ואטינגר בספרם "באין רועה" (2018), תנועת התשובה בשנות השמונים והתשעים רכבה במידה רבה על הזינוק בפופולריות של אידיאולוגיית "החזרת עטרת ליושנה" שהוביל הרב עובדיה יוסף ז"ל – והועצמה על ידי הקמת רשת מעיין החינוך התורני – שהביאה בשיאה להתחרדות של אלפים רבים (בעיקר מבני העדה הספרדית)



מאפייני המצטרפים למגזר החרדי

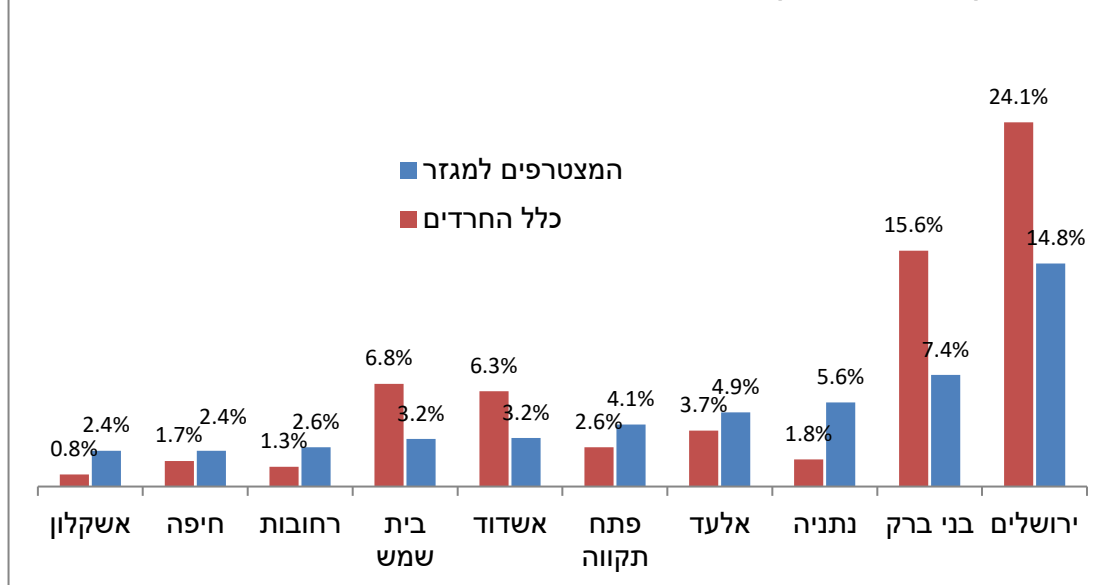
תרשים 13 מציג את התפלגות המצטרפים למגזר החרדי לפי מוצא הסב (מצד האב), ולפי רמת הדתיות הקודמת של המצטרפים. כפי שניתן לראות, הן בקרב החילוניים שהתחרדו, הן בקרב הדתיים שהתחרדו, יש ייצוג גבוה מאוד (כ-60%) ליוצאי עדות המזרח. נתון זה עולה בקנה אחד עם הממצאים המוצגים בתרשים 10 לעיל, המצביעים על הלימה כרונולוגית בין עליית כוחה של ש"ס בשנות ה-90 והאלפיים המוקדמות לבין הזינוק שנרשם בשיעורי ההצטרפות למגזר החרדי בשנים אלו. ממצאים אלו גם מתכתבים עם ממצאיו של ברמן (2000) שהראה כי במהלך שנות ה-90 חל זינוק בשיעורי הילודה ובמספר שנות הלימוד בישיבה של חרדים ספרדים, אשר היה מהיר יותר מאשר בזרם החסידי או הליטאי. זאת עקב גידול משמעותי יותר בתמיכות לחרדים ספרדים (אשר למעשה ביטל אפליה פנים-חרדית במדיניות הקצבאות) - בזכות עליית כוחה הפוליטי של ש"ס. ברמן (2000, עמ' 939) מציין כי ייתכן שהגדלת התמיכות למשפחות חרדיות מרובות ילדים (בזכות הקמת מעיין החינוך התורני) - גם גרמו למשפחות מסורתיות ממוצא ספרדי להצטרף למגזר החרדי. הוא אף מצטט את מחקרם של שגיא וויינשטיין (1999), המביא עדויות אנקדוטליות לכך מעובדים סוציאליים שטיפלו במשפחות כאלה. הסבר זה, גם עולה בקנה אחד עם ההאצה שנרשמה בקצב עזיבת המגזר (בייחוד בקרב חרדים מן הזרם הספרדי) לאחר הקיצוץ החד בקצבאות ב-2003. במילים אחרות, נראה כי יש הלימה גבוהה בין מאפייני המצטרפים למגזר החרדי בימי השיא שלו לעוזבים אותו בתקופת שפל (כלכלי) - ושרבים מעוזבי המגזר בשנים האחרונות (בפרט מקרב הזרם הספרדי) הם ילדיהם של חוזרים בתשובה שהצטרפו למגזר בשנות התשעים - "חרדים לדור אחד".



כאשר בוחנים את התפלגות המגורים הנוכחית של המצטרפים אל המגזר החרדי, ניכר כי היא שונה מאוד מהתפלגות המגורים של כלל הציבור החרדי (ראו גם רגב וגורדון 2019). ערים כגון רחובות ואשקלון שאינן נמנות על עשרת היישובים עם הקהילות החרדיות הגדולות ביותר, נכללות בעשירייה הראשונה של ריכוזי המצטרפים החדשים למגזר – ויש להם בהן ייצוג יתר משמעותי בהשוואה לכלל החרדים. גם בנתניה, פתח-תקווה וחיפה יש ייצוג יתר למצטרפים למגזר – לעומת ייצוג חסר משמעותי בירושלים, בני-ברק, בית-שמש ואשדוד. נתון זה עשוי להצביע על כך שרבים מהמצטרפים למגזר לא העתיקו את מגוריהם לערים חרדיות לאחר התחרדותם. סביר כי עובדה זו גם תרמה להגדלת ההסתברות לעזיבה עתידית של המגזר על ידם או על ידי ילדיהם. בנייתן שביצעו נועם גרובר ואחרים (2020) מהמועצה הלאומית לכלכלה (וטרם פורסם), נבחנה תופעת המעברים בין סוגי פיקוח של מוסדות חינוך. מטרתם הייתה להבין מדוע אחוז ניכר מן התלמידים שלמדו במוסד בפיקוח חרדי בכיתה א' עברו למוסד בפיקוח ממלכתי-דתי או ממלכתי בכיתה ט' (או לפני כן)¹⁴. גרובר ושותפיו גילו כי רובם המוחלט של המעברים (מפיקוח חרדי לפיקוח לא-חרדי), התבצע על ידי ילדים שאבותיהם לא למדו אי פעם בישיבה, ואילו בקרב ילדים שאבותיהם למדו בעבר בישיבה היקף התופעה היה קטן מאוד וזניח. הגם שממצאים אלו עשויים לנבוע מכך שהורים לא חרדיים שולחים (מסיבות שונות) את ילדיהם למוסדות חרדיים ביסודי (אך לא בתיכון) – הסבר אפשרי נוסף הוא שחלק מאותם הורים הצטרפו למגזר החרדי בצעירותם ועזבו אותו בבגרותם; או שרצו שילדיהם יזכו לחינוך פורמאלי בתיכון. חשוב להדגיש שמעברים בין סוגי פיקוח של מוסדות חינוך אינם בהכרח מעידים על שינוי ברמת הדתיות או עזיבת מגזר זה או אחר. יחד עם זאת, העובדה שכמעט כל המעברים בוצעו על ידי ילדים לאבות שלא למדו בישיבה, מתכתבת אף היא עם מכלול הממצאים במחקר הנוכחי- המספקים אינדיקציה ל"דלת מסתובבת" דרכה הצטרפו משפחות רבות למגזר החרדי בשנות התשעים ועזבו אותו (הם או ילדיהם) במהלך שני העשורים האחרונים.

¹⁴ הראשונים לזהות מגמה זו היו נחום בלס ואלכס ווינרב (2018).

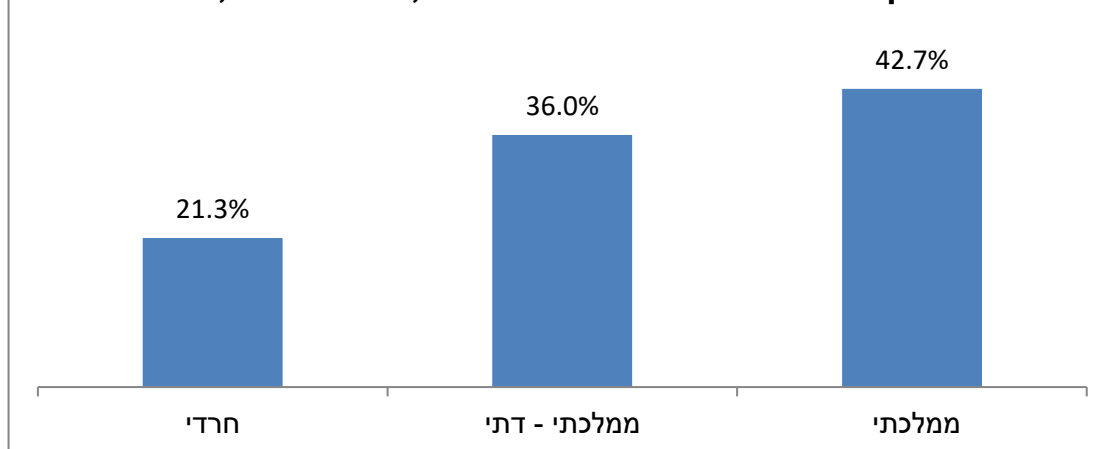
**התפלגות יישובי המגורים של המצטרפים אל המגזר החרדי
(ערים מובילות) בהשוואה לכלל החרדים, גילאי 20-64, 2017**



גיל ההצטרפות למגזר החרדי

באיזה שלב בחייהם של המצטרפים אל המגזר החרדי הם בוחרים באורח חיים חרדי? כאמור, ידוע לנו האם הפרט גדל במשפחה חרדית כילד וכיצד הוא מגדיר עצמו כבוגר (ב-2017) - אך איננו יכולים לקבוע במדויק מתי הצטרף למגזר החרדי. גם כאן (כמו בתרשים 10 לעיל), ניתן לבדוק את סוג הפיקוח של מוסד הלימודים בכיתה י"ב כדי להסיק אם ההצטרפות למגזר התרחשה לפני גיל 18 (כקטין), או לאחר סיום הלימודים (כבוגר). תרשים 15 מציג את סוג הפיקוח בכיתה י"ב בקרב אנשים שגדלו במשפחה לא-חרדית אך כבוגרים מגדירים עצמם חרדים. 21.3% מהם למדו כבר בכיתה י"ב בפיקוח חרדי. כלומר, לפחות חמישית מן המצטרפים אל המגזר החרדי עשו זאת כקטינים. כאמור מספר זה אינו מביא בחשבון צעירים שנשרו ממערכת החינוך לפני כיתה י"ב.

**סוג פיקוח מוסד לימודים בכיתה י"ב בקרב מי שגדלו בבית לא
חרדי אך כבוגרים מגדירים עצמם כחרדים, גילאי 20-42, 2017**



פרק ג': זלת מסתובבת - הקשר בין המצטרפים והעוזבים את המגזר החרדי

האם רוב עוזבי המגזר הם ילדיהם של מצטרפים וותיקים?

סברה רווחת בדיון לגבי היקף עזיבת המגזר החרדי, היא שחלק ניכר (או אפילו חלק הארי) של עוזבי המגזר החרדי הם ילדיהם של מצטרפים וותיקים. הורוביץ (2018) למשל, מציין כי לילדיהם של בעלי תשובה (בייחוד מן הזרם הספרדי) יש ייצוג גבוה במיוחד בקרב היוצאים בשאלה. אין חולק כי זוהי השערה הגיונית וסבירה, ויש אינדיקציות עקיפות רבות לתקפותה (כמו למשל ייצוג היתר המשמעותי של הספרדים בקרב המצטרפים והעוזבים). עם זאת, קשה מאוד לזהות תופעה זו בניחות מבוססת נתונים, לא כל שכן לאמוד את היקפה. האתגר העיקרי נובע מן הקושי לקבוע בוודאות כי אדם מסוים נולד וגדל (כחרדי) להורים בעלי תשובה ובשלב כלשהו עשה מסלול הפוך ועזב את המגזר.

בהקשר זה, היתרון בנתונים המנהליים שעליהם מתבסס מחקרנו, היא שהם מאפשרים להצליב את המידע המנהלי על סוג מוסד הלימודים של הילדים (בגילאי תיכון) עם המידע המנהלי על הוריהם, וגם עם סקרי כוח אדם המספקים מידע על רמת הדתיות שלהם כיום (לפי הגדרה עצמית). עקב כך, עלה בידנו לזהות חלק ניכר מן המשפחות של בעלי התשובה. אם רוב הילדים במשפחה למדו במוסד חרדי בגיל תיכון אך ההורים לא – זוהי אינדיקציה לכך שהמשפחה היא (בסבירות גבוהה) משפחה של בעלי תשובה. לכן, בחינה של מידת הדתיות הנוכחית (לפי הדגרה עצמית) בקרב צעירים שגדלו במשפחות כאלו – יכולה לספק תובנות חשובות לגבי שיעורי עזיבת המגזר בקרב ילדיהם של בעלי תשובה.

תרשים 16 מציג את אחוז הצעירים (בגילאי 19-25) שאינם מגדירים עצמם כיום כחרדים בקרב ארבע קבוצות אוכלוסייה הנבדלות בסוג התיכון של הצעירים ושל הוריהם: (1) צעירים שלמדו בתיכון חרדי וכך גם הוריהם; (2) צעירים שלמדו בתיכון חרדי אך הוריהם לא; (3) צעירים שלא למדו במוסד חרדי אך הוריהם כן; (4) צעירים שלא למדו במוסד חרדי וגם הוריהם לא. כפי שניתן לראות, שיעורי עזיבת המגזר בקרב צעירים שגם הם וגם הוריהם למדו בתיכון חרדי - נמוכים למדי ועומדים על 5.5% בלבד (בדומה לשיעורי העזיבה שנמדדו בזרם החסידי). עם זאת, אין להסיק מכך בהכרח, כי בכל קהילות הגרעין החרדיות (בניכוי משפחות שבעבר הצטרפו למגזר) שיעורי העזיבה הם נמוכים כל כך. ראשית יש לזכור כי מדובר בבני 19-25 בלבד (והעזיבה נשכת עד גיל 30 לפחות); שנית, חלק מן העוזבים עושים זאת עוד לפני כניסתם לישיבה קטנה חרדית (בגיל תיכון) – ולכן לא יכללו בקבוצה זו; ואחרים עשויים לעזוב את המגזר אף בשלב מוקדם יותר בחייהם – אם הוריהם עוזבים בעצמם את המגזר ולכן לא שולחים אותם למסגרת חרדית בגיל תיכון. בלס ווינרב (2018) אכן מראים כי בשנים האחרונות תלמידים רבים שלמדו במוסדות חרדיים ביסודי, נשלחו למוסדות לא-חרדיים בתיכון, וכי קצב המעברים הללו מתגבר¹⁵.

הנתון המעניין יותר בתרשים 16, מתייחס לצעירים שלמדו במוסד חרדי בגיל התיכון אך הוריהם לא. כ-30.7% מצעירים אלו אינם מגדירים עצמם כיום כחרדים, למרות שקיבלו חינוך חרדי. ממצא זה מלמד כי שיעורי עזיבת המגזר בקרב ילדיהם של בעלי תשובה אכן גבוהים בהרבה (פי 5.6!) משיעורי העזיבה בקרב ילדיהם של חרדים וותיקים. יתר על כן, כאמור, סביר כי בשקלול מקרים של עזיבה מוקדמת ועזיבה מאוחרת שיעורי העזיבה בקרב ילדיהם של בעלי תשובה אפילו גבוהים יותר¹⁶. מעניין לציין כי שליש מילדיהם של בעלי התשובה, שאינם מגדירים עצמם כיום כחרדים – מגדירים עצמם כדתיים מאוד. לכן אין לשלול את האפשרות שחלקם לא בהכרח נטשו את המגזר, אך הם כבר מזדהים

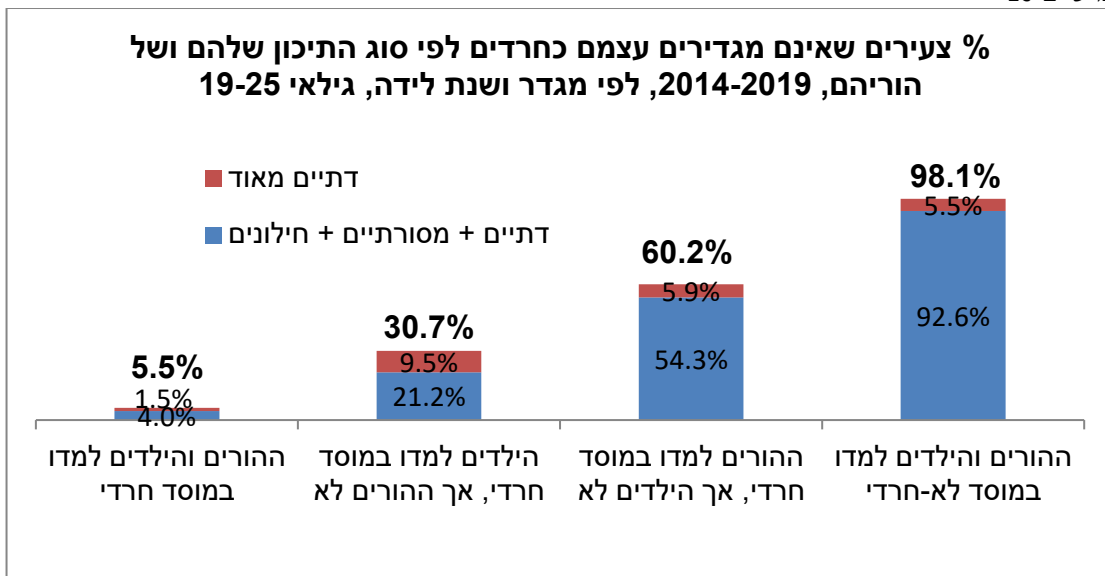
¹⁵ העובדה שכ-14.3% מן האנשים (בגילאי 49-35) שלמדו בעצמם בתיכון חרדי, אינם שולחים את ילדיהם לתיכון חרדי (תרשים 2); והעובדה שכ-13.7% מילדיהם של אנשים אלו אינם מגדירים עצמם כיום כחרדים – מלמדת כי בשקלול מקרים של עזיבה מוקדמת ועזיבה מאוחרת (כמתואר לעיל) שיעורי העזיבה גבוהים למדי גם בחלק מן הקהילות החרדיות הוותיקות (אם כי יש שונות גדולה בין הזרמים).

¹⁶ יש לזכור כי שיעור עוזבי המגזר בקרב ילדיהם של בעלי התשובה קרוב לשיעור העזיבה בזרם החרדי (26.4%) – מה שמחזק את הסברה לפיה רבים מעוזבי הזרם הספרדי הם בעלי תשובה לשעבר או ילדיהם של בעלי תשובה.

פחות עם ההגדרה החרדית ולכן מעדיפים להגדיר עצמם כיום כדתיים מאוד. ייתכן גם שחלקם הגדירו עצמם כך מאז ומעולם, למרות שהתחנכו במסגרות חרדיות¹⁷.

הקבוצה השלישית המופיעה בתרשים 16, היא צעירים שלא למדו בתיכון חרדי אך הוריהם כן. כ-60.2% אחוזים מצעירים אלו אינם מגדירים עצמם כיום כחרדים, וזוהי אינדיקציה חזקה לכך שרובם הם ילדים של עוזבי המגזר. עם זאת, קשה מאוד לקבוע במדויק באיזה שלב בחייהם או בחיי הוריהם התבצעה העזיבה – ולכן גם לא יהיה נכון לומר שכל הצעירים הללו הם עוזבי המגזר. לפחות חלק מהם נולדו כנראה רק אחרי שהוריהם עזבו את המגזר¹⁸. הקבוצה הרביעית והאחרונה בתרשים 16 היא צעירים שלא למדו בתיכון חרדי וגם הוריהם לא (כלומר נולדו וגדלו במשפחה יהודית לא-חרדית). שלא במפתיע רק כ-1.9% מן הצעירים הללו מגדירים עצמם כיום כחרדים. נתון זה דומה מאוד לשיעורי עזיבת המגזר הלא-חרדי שנמדדו בקרב קבוצת הגיל 20-64 (1.8%), כפי שמראה תרשים 1 לעיל.

תרשים 16



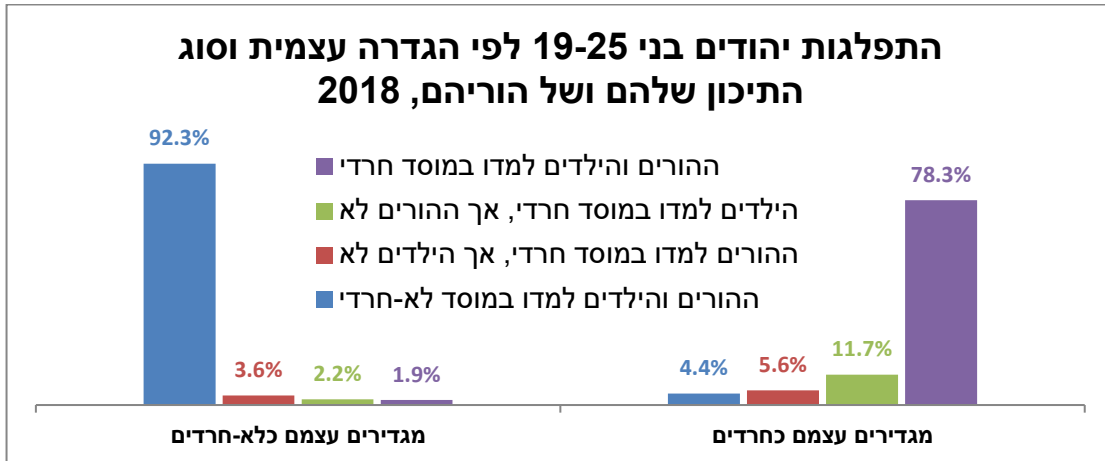
הממצאים המוצגים בתרשים 16 לעיל, מאשרים כי שיעורי עזיבת המגזר בקרב בעלי תשובה וילדיהם, אכן גבוהים בהרבה משיעורי עזיבת המגזר בקרב חרדים וותיקים. אך כדי להבין מהי עוצמת השפעתם של הבדלים אלו על היקף עזיבת המגזר, עלינו לדעת מהו חלקם של בעלי התשובה באוכלוסייה החרדית. אומדני הלמ"ס לשנת 2009 (פרידמן ואחרים, 2011), מעריכים כי כ-22% מהאוכלוסייה החרדית הבוגרת הם בעלי תשובה – אך כאמור האומדנים המעודכנים שלנו נמוכים יותר (כ-15% מן החרדים בגילאי 20-64). תרשים 17 א' מציג את התפלגות הצעירים היהודים בני 19-25, לפי הגדרתם העצמית (חרדים או לא-חרדים) ולפי סוג התיכון שלהם ושל הוריהם (חרדי או לא-חרדי). מקרב הצעירים שמגדירים עצמם כיום כחרדים, 78.3% הם כאלה שלמדו בתיכון חרדי וגם הוריהם למדו בתיכון חרדי; 11.7% למדו במוסד חרדי אך הוריהם לא; 5.6% לא למדו במוסד חרדי אך הוריהם כן; ו-4.4% לא למדו במוסד חרדי וגם הוריהם לא. כאמור, ניתן להעריך כי רוב הצעירים החרדים שלמדו בתיכון חרדי אך הוריהם לא, הם בניהם של מצטרפים וותיקים למגזר. לעומת זאת, רוב הצעירים המגדירים עצמם כיום כחרדים למרות שהם והוריהם לא למדו בתיכון חרדי – הם כנראה מצטרפים חדשים למגזר. לפיכך, ניתן להעריך בזהירות כי מצטרפים וותיקים וילדיהם מהווים ביחד כ-16% מן האוכלוסייה החרדית הצעירה (בגילאי 19-25). נתון זה הוא משמעותי בראייה צופה פני עתיד, מכיוון שרוב עוזבי המגזר עושים זאת לפני גיל 30. מעניין לציין

¹⁷ תופעה זו עשויה להתרחש בסבירות גבוהה יותר בקרב חלק מתלמידי מוסדות רשת אל-המעין (ופחות בקרב תלמידי המוסדות החסידיים והליטאיים).

¹⁸ ההסבר לכך שכ-40% מן הצעירים בגילאי 19-25 שלא למדו במוסד חרדי בגיל תיכון (אך הוריהם כן) עדיין מגדירים עצמם כחרדים נובע מכך שההגדרה העצמית שלהם נתונה ברמת משק הבית – ורבים מהם עדיין מתגוררים עם הוריהם החרדים (לפחות רשמית) - למרות נשירתם המוקדמת מן המסגרות החרדיות.

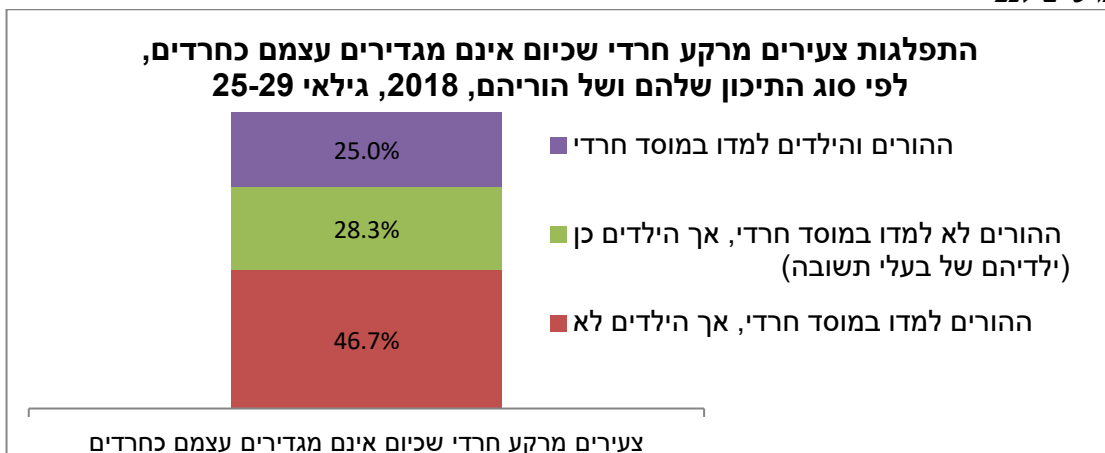
כי בקרב הצעירים אשר מגדירים עצמם כלא-חרדים כ-7.7% מגיעים מרקע חרדי כלשהו: 3.6% התחנכו במסגרת לא חרדית אך הוריהם התחנכו במסגרת חרדית (כלומר, רובם כנראה ילדיהם של עוזבי המגזר); 2.2% נוספים למדו בתיכון חרדי אך הוריהם לא (כלומר, רובם כנראה ילדיהם של מצטרפים וותיקים למגזר אך בעצמם עזבו את המגזר); 1.9% למדו במוסד חרדי וכך גם הוריהם (כלומר, הם כנראה עוזבי המגזר שהגיעו מקהילות הגרעין החרדיות הוותיקות).

תרשים 17א'



תרשים 17א' מראה כי לילדיהם של בעלי תשובה יש ייצוג משמעותי בקרב עוזבי המגזר החרדי. עם זאת, כאמור, קשה לקבוע בוודאות מהו חלקם המדויק בעוזבי המגזר כיוון שחסר מידע לגבי אופי ומועד עזיבה של הקבוצה השלישית – צעירים שלא למדו במוסד חרדי אך הוריהם כן. כלומר, לא ידוע לנו כמה מהם עזבו את המגזר בילדותם או בנערוּתם, וכמה מהם נולדו רק לאחר שהוריהם עזבו את המגזר (ולכן אינם נחשבים בעצמם כעוזבי המגזר – אלא כמי שנולדו לא-חרדים). במילים אחרות, קשה לקבוע בוודאות כמה מן הצעירים המשתייכים לקבוצה השלישית (המסומנת באדום בתרשים 17ב') הם בעצמם עוזבי המגזר, וכמה מהם הם רק דור שני לעוזבים. לפיכך, ניתן לקבוע כי ילדיהם של מצטרפים וותיקים למגזר מהווים לפחות 28% מעוזבי המגזר החרדי (בגילאי 19-25) – וסביר מאוד שחלקם אף גבוה יותר. על אף שאין בנתון זה מענה מספרי מדויק לסוגיה זו – הוא מספק תימוכין חזקים לטענה (שמעלה גם הורוביץ, 2018) לפיה יש לילדיהם של בעלי התשובה ייצוג גבוה בקרב עוזבי המגזר. למרות זאת, כאמור, אין להסיק מכך ששיעורי העזיבה בקרב החרדים הוותיקים הם זניחים – ואין להסתמך רק על נתוני חתך הגיל המצומצם הזה כאינדיקציה. כפי שמראה תרשים 17ב' לעיל, 14.3% מהילדים שהוריהם למדו במוסד חרדי בתיכון נשלחו בעצמם למוסד לא-חרדי, ו-13.7% מהם אינם מגדירים עצמם כיום כחרדים. כלומר, במבט מקיף, לאורך זמן ועל פני קבוצת גיל רחבה יותר – גם אצל החרדים הוותיקים נמדדים שיעורי עזיבה גבוהים.

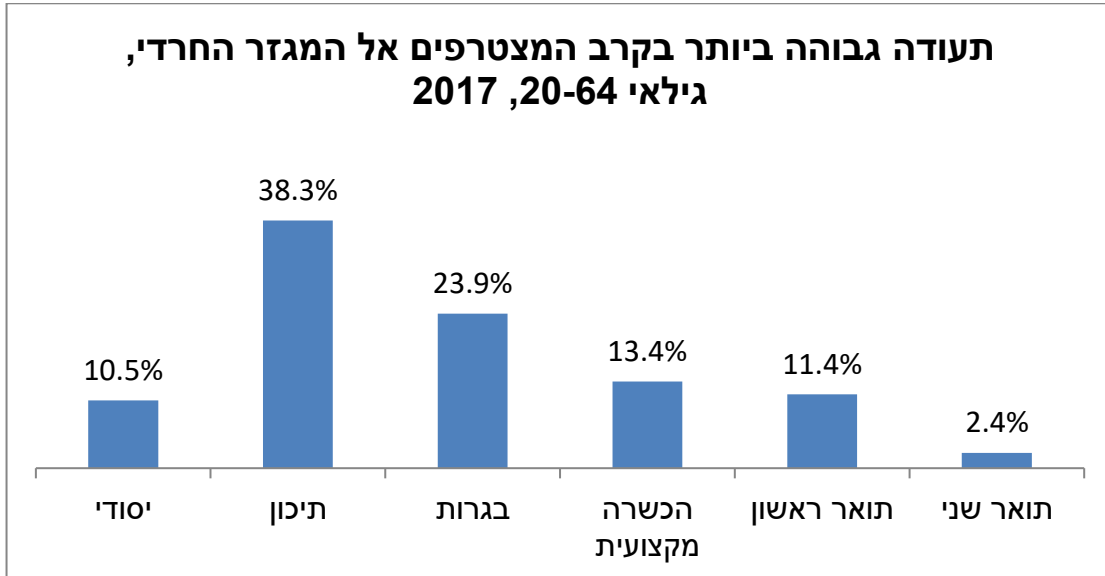
תרשים 17ב'



פרק ד': מאפייני ההשכלה של העוזבים ושל המצטרפים למגזר החרדי

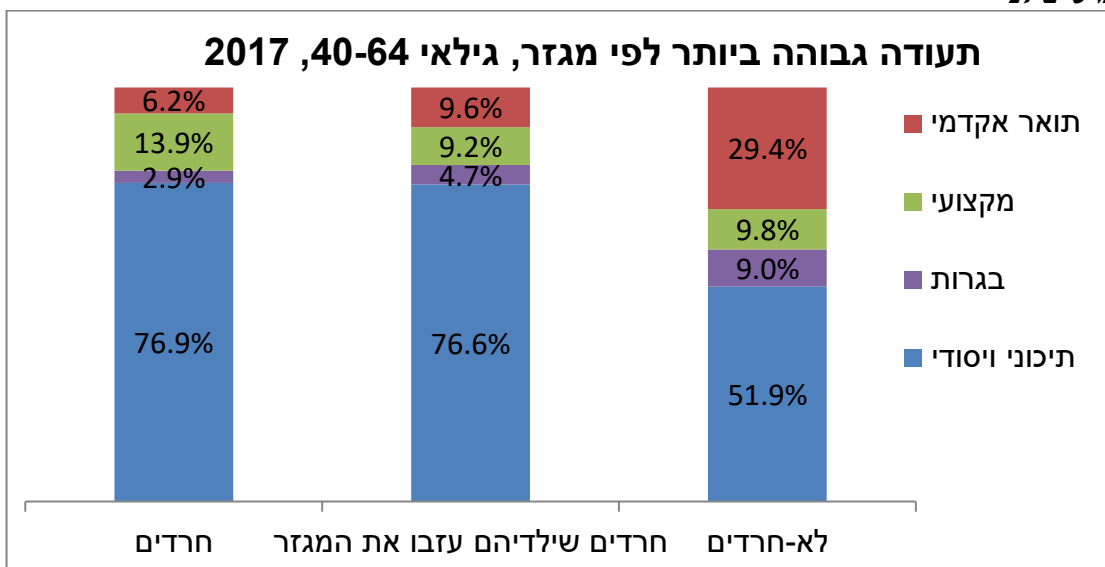
כאשר בוחנים את רמת ההשכלה של המצטרפים אל המגזר החרדי ניתן לראות כי שיעור האקדמאים בקרבם גבוה משמעותית מן השיעור בקרב כלל החרדים (13.8% לעומת 6.2%, בהתאמה). נתון זה אמנם אינו מפתיע, אך (כפי שיובהר בהמשך) הוא יכול לסייע לנו להבין טוב יותר את מאפייניהם של העוזבים את המגזר.

תרשים 18



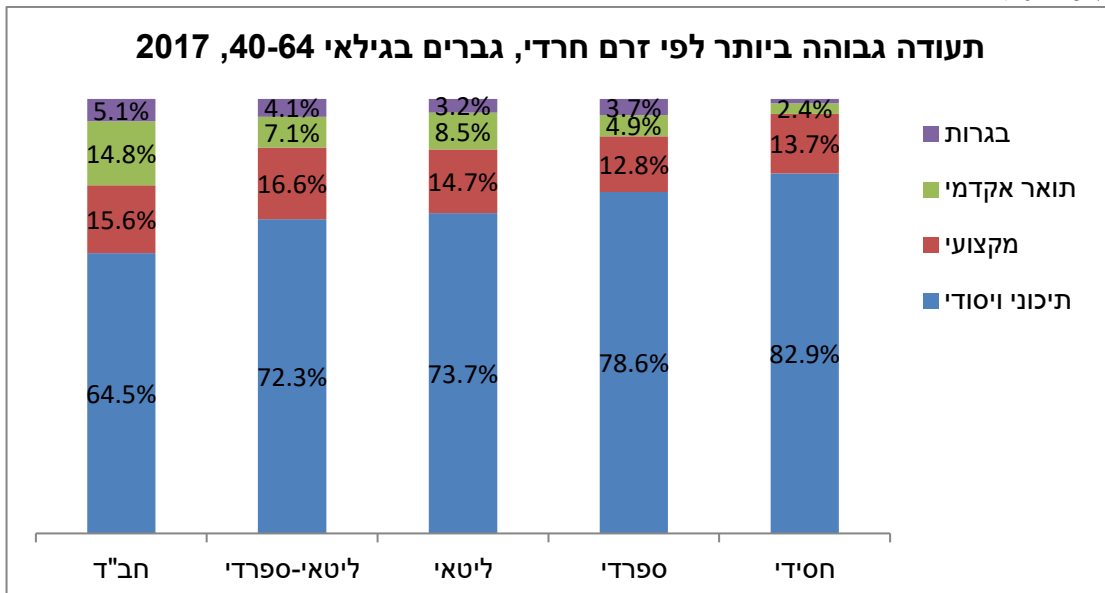
תרשים 19 מציג את התפלגות התעודה הגבוהה ביותר בקרב אנשים בגילאי 40-64 בחלוקה ל-3 קבוצות: חרדים, לא-חרדים, וחרדים שילדיהם עזבו את המגזר. קל לראות שבקרב הלא-חרדים אחוז האקדמאים ואחוז בעלי תעודת הבגרות גבוה בהרבה מהאחוז המקביל בשתי הקבוצות האחרות. אך ממצא מעניין יותר הוא העובדה שאחוז האקדמאים ואחוז בעלי תעודת הבגרות בקרב החרדים שילדיהם עזבו את המגזר גבוה בהרבה מהאחוז המקביל בקרב שאר החרדים. כאשר מחברים ממצא זה עם הנתונים המוצגים בתרשים 20 בעליל, מתקבל אישוש נוסף לכך שחלק ניכר מן העוזבים את המגזר הם ילדים להורים שהצטרפו בעבר למגזר. כלומר, הסיבה ששיעור האקדמאים בקרב חרדים שילדיהם עזבו את המגזר גבוה יותר מן השיעור בקרב שאר החרדים (בגילאי 40-64), היא ככל הנראה העובדה שרבים מהם עשו בעבר מסלול הפוך מילדיהם – והצטרפו למגזר.

תרשים 19

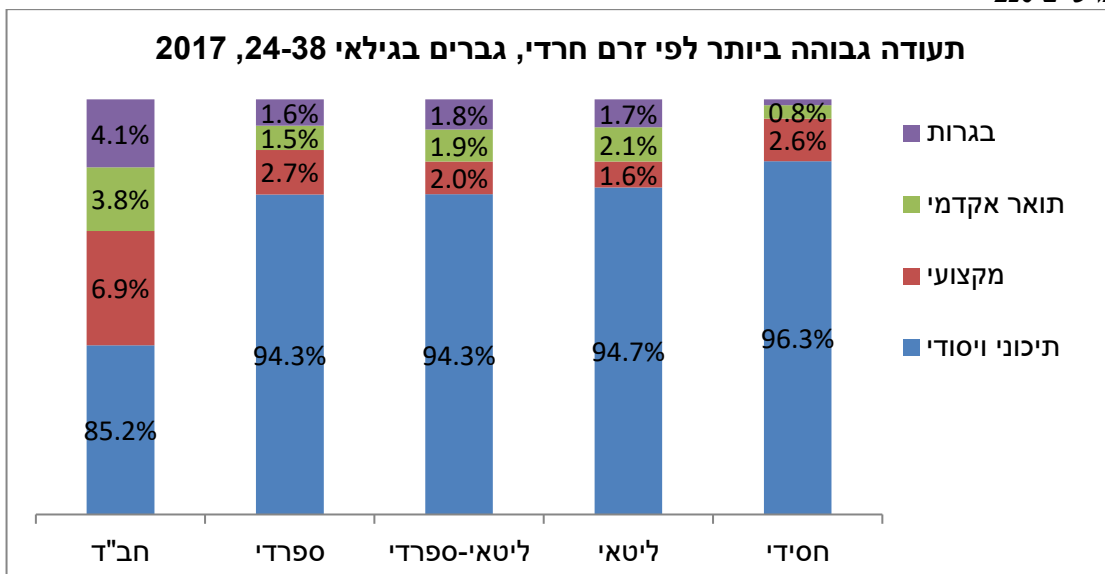


לכאורה, הסבר אלטרנטיבי לשיעור האקדמאים הגבוה (יחסית) בקרב חרדים שילדיהם עזבו את המגזר עשוי להיות השתייכותם של העוזבים לזרם חרדי מסוים ששיעור האקדמאים בו גבוה יותר. אך פילוח התעודה הגבוהה ביותר של חרדים בני 40-64 לפי זרם חרדי (תרשים 20א') שולל אפשרות זו. רק בקרב החב"דניקים שיעור האקדמאים (14.8%), גבוה מספיק כדי לתמוך בהסבר זה - אך כפי שהוצג בתרשים 4 לעיל, החב"דניקים מהווים רק 9% מכלל העוזבים את המגזר. לעומת זאת, אצל הספרדים המהווים כמחצית מעוזבי המגזר, שיעור האקדמאים הוא רק 4.9% - כלומר נמוך בהרבה משיעור האקדמאים בקרב חרדים שילדיהם עזבו את המגזר (9.2%). כאשר מחשבים ממוצע משוקלל של שיעורי האקדמאים המופיעים בתרשים 18, לפי חלקו היחסי של כל זרם באוכלוסיית העוזבים את המגזר מתקבל שיעור של 6.4% בלבד - כלומר, עדיין נמוך משמעותית משיעור האקדמאים בקרב חרדים שילדיהם עזבו את המגזר. לפיכך, מתקיימת כאן בהכרח הטיית בחירה מסוימת שגורמת לשיעור האקדמאים בקרב חרדים שילדיהם עזבו את המגזר להיות גבוהים יותר. כאמור, בסבירות גבוהה מאוד הטיה זו נובעת מכך אחוז ניכר מהחרדים שילדיהם עזבו את המגזר - עשו בעבר מסלול הפוך. יש לציין כי בקרב הדור החרדי הצעיר יותר (גילאי 24-38), אחוז האקדמאים נמוך בהרבה, ועומד על 1.6% בלבד (תרשים 20ב').

תרשים 20א'

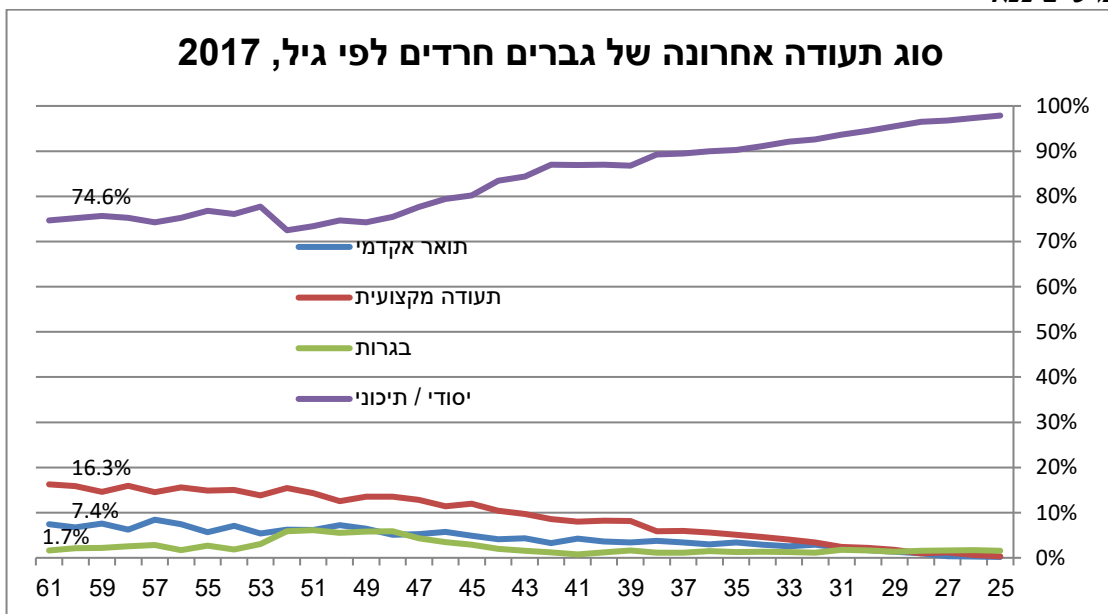


תרשים 20ב'

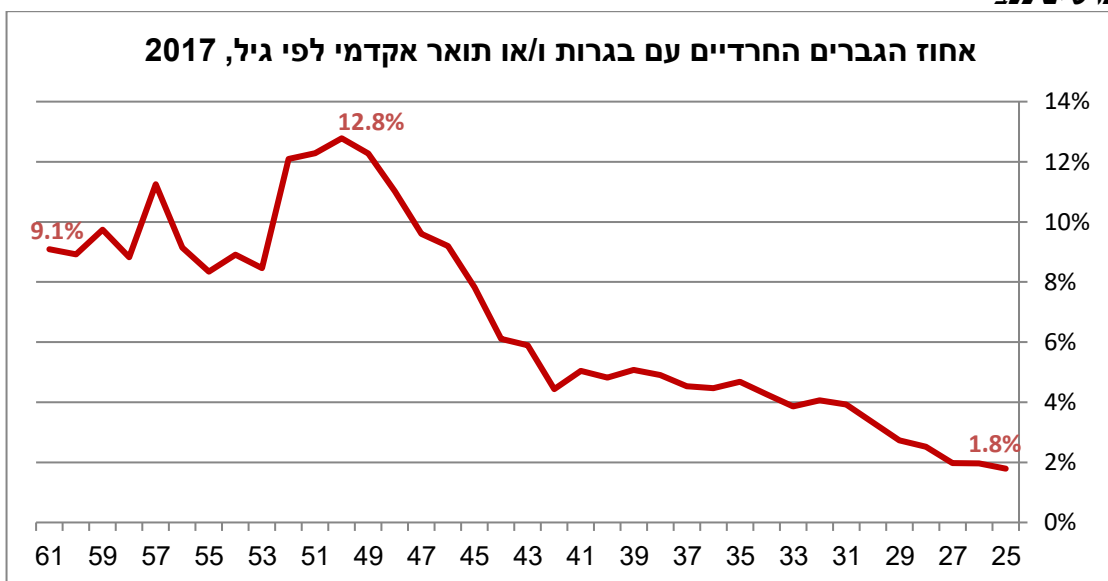


כאשר בוחנים את רמת ההשכלה הפורמאלית של גברים חרדים לפי קבוצות גיל (תרשים 21א') ניכר שהמגמה הכללית היא מגמת ירידה בהשכלה הפורמאלית, ובפרט בשיעור הזכאים לתעודת בגרות או תואר אקדמי. ירידה זו משקפת את מגמת ההקצנה ההדרגתית שחלה במגזר החרדי בין אמצע שנות השבעים לראשית שנות ה-2000 - כפי שמראים גם ברמן (2000), ורגב (2013). עם זאת, בבחינת הנתונים ברזולוציה גבוהה יותר (המתאפשרת בזכות השימוש בנתונים מנהליים על כלל האוכלוסייה החרדית), מתגלה אנומליה במגמה זו בקרב חרדים ילידי 1965-1970 (שהיו בני 47-52 בשנת 2017). תרשים 21ב' מציג את אחוז הגברים החרדים עם בגרות ו/או תואר אקדמי לפי גיל (ב-2017). ניכר כי בקרב ילידי 1965-1970 שיעור הגברים החרדים שבבעלותם תעודת בגרות ו/או תואר אקדמי גבוה משמעותית מן השיעור המקביל בקרב חרדים צעירים יותר, או מבוגרים יותר. חרדים ילידי 1965-1969 היו בני 26-21 בתחילת שנות ה-90 (בהן חל הזינוק המשמעותי בכוחה של ש"ס), ובהינתן מכלול הממצאים סביר מאוד כי שיעור גבוה זה נובע מכך שרבים מהם התחנכו בצעירותם כלא-חרדים והצטרפו למגזר החרדי במהלך שנות התשעים (והאלפיים המוקדמות).

תרשים 21א'



תרשים 21ב'



פרק ה': תחזיות דמוגרפיות בשקלול עזיבה והצטרפות למגזר החרדי

הממצאים אודות שיעורי העזיבה הגבוהים במגזר החרדי, לעומת שיעורי ההצטרפות הנמוכים, מעלים שאלות באשר להשפעתם העתידית של מעברים אלו גודלה ועל הרכבה הדמוגרפית של האוכלוסייה היהודית בישראל. על אף שלא ניתן לדעת מה יהיה קצב המעברים הללו בעתיד, ניתן, תחת הנחות סבירות (וזהירות) להשתמש במגמות הנצפות כיום כבסיס לתחזיות דמוגרפיות מעודכנות, אשר מביאות בחשבון את זרם המעברים בין המגזרים השונים. לשם חישוב תחזיות אלו, הנחנו כמה הנחות מפשטות כמפורט להלן¹⁹:

- כהנחה מפשטת (המתכתבת עם הממצאים) הנחנו שלמעט אחוז זניח שעוזב בגיל מבוגר, עזיבת המגזר החרדי מתבצעת בין גיל 15 ל-29, וקצב העזיבה מגיע לשיאו בגילאים 20-24. ספציפית, הנחנו כי בכל שנתון חרדי, עוזבים כ-4.5% בגילאי 15-19, 8% (מן הנותרים) עוזבים בגילאי 20-24, ו-2% מן הנותרים עוזבים בגילאי 25-29 – כך שעד גיל 29 עוזבים כ-14% מכל שנתון חרדי²⁰. כאמור, עבור גילאי 30 ומעלה הנחנו כי העזיבה זניחה.
- לגבי המצטרפים למגזר החרדי הנחנו כהנחה מפשטת שעיקר ההצטרפות מתבצעת בין גיל 20-34, כך ש-0.6% מצטרפים בגילאי 20-24, 0.6% (מן הנותרים) מצטרפים בגילאי 25-29, ו-0.6% מן הנותרים מצטרפים בגילאי 30-34 – כך שעד גיל 34 מצטרפים למגזר החרדי כ-1.8% מכל שנתון יהודי לא-חרדי.
- לצורך אחידות ההשוואה (מול תחזיות הלמ"ס), הנחנו שבכל עשור קצב הגידול הטבעי של כל קבוצת אוכלוסייה (לפני שקלול המעברים) – זהה לקצב הגידול שממנו נגזרות תחזיות הלמ"ס.
- באופן ספציפי הנחנו כי בכל שנה חזויה, מספר הילדים בגילאי 0-4, יהיה פרופורציונאלי לגודלה של האוכלוסייה בגילאי 20-44 (גילאי הפיריון). לדוגמה, אם תחזית הלמ"ס ניבאה כי בשנת 2032 מספר הילדים החרדים בגילאי 0-4 יהיה שווה ל-64% ממספר החרדים בגילאי 20-45 – אזי הפרופורציה הזו נשמרה גם בתחזיות המתוקנות שלנו עבור שנת 2032 – אך מספר החרדים בגילאי 20-45 היה קטן יותר (בגלל העזיבה).
- באופן דומה הנחנו כי בכל שנה חזויה, מספר החרדים בגילאי 65+, יהיה פרופורציונאלי לגודלה של האוכלוסייה בגילאי 45-64. לדוגמה, אם תחזית הלמ"ס ניבאה כי בשנת 2037 מספר החרדים בגילאי 65+ יהיה שווה ל-45% ממספר החרדים בגילאי 45-64 – אזי הפרופורציה הזו נשמרה גם בתחזיות המתוקנות שלנו עבור שנת 2037 – אך מספר החרדים בגילאי 45-64 היה קטן יותר (בגלל העזיבה שהתרחשה בשנים קודמות).
- בכל שנת תחזית צירפנו את עוזבי המגזר החרדי לאוכלוסייה היהודית הלא-חרדית – ואת עוזבי האוכלוסייה הלא-חרדית צירפנו למגזר החרדי (לפי קבוצות הגיל הרלוונטיות).

תרשים 22 מציג עבור השנים 2017-2067²¹, אומדנים לגודלה של האוכלוסייה החרדית ושל האוכלוסייה היהודית הלא-חרדית, לפי תחזית הלמ"ס (קו מלא), ולפי התחזית המתוקנת שלנו, המשוקללת שלנו (קו מקוטע) – המשקללת גם את קצב המעברים בין שתי קבוצות אלו. חשוב לציין כי לעובדה שעזיבת המגזר החרדי מתרחשת בגיל צעיר יחסית יש השפעה גדולה על תוצאות הסימולציות, בגלל שאחוז הצעירים באוכלוסייה החרדית הוא גבוה. כפי שניתן לראות, בטווח הקצר, השפעתם של מעברים אלו על גודלן של אחת מהקבוצות היא קטנה יחסית – כיוון שהיקף המעברים בכל שנה קטן (ביחס לגודלן של הקבוצות) ובנוסף, ההצטרפות למגזר החרדי מקוזת חלקית את העזיבה. עם זאת, מסתמן כי בסביבות שנת 2030

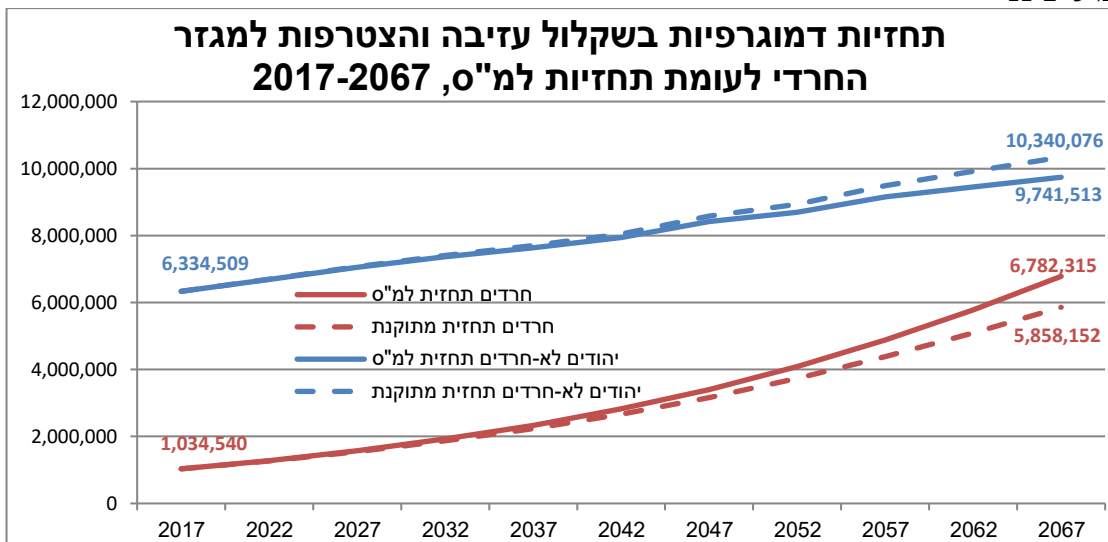
¹⁹ ראה נספח ג' לנתוני הסימולציות המלאים (לפי קבוצות גיל).

²⁰ לעובדה שכמעט כל העוזבים עושים זאת לפני גיל 29 השפעה חזקה על תוצאות הסימולציה – כיוון שהצעירים מהווים נתח גדול מהאוכלוסייה החרדית. עם זאת, להנחה לפיה רובם עוזבים בגילאי 20-24 (יותר מאשר בגילאי 15-19 או 25-29) – יש השפעה קטנה למדי.

²¹ לצורך הסימולציות הארכנו, (מסיבות טכניות) בשנתיים את תחזיות הלמ"ס (הזמינות עד שנת 2065). עבור השנים 2066-2067, הנחנו כי בתחזיות הלמ"ס קצב גידול האוכלוסיות (החרדית והלא-חרדית), יהיה זהה לקצב הגידול השנתי הממוצע של קבוצות אלו בתחזיות הלמ"ס לשנים 2058-2065.

השפעתם המצטברת של המעברים גדולה יותר (הן באופן ישיר, הן בהשפעתם על היקף הילודה בכל קבוצה) - ומתחיל להתרחב הפער בין תחזיות הלמ"ס לתחזיות שלנו. הסיבות לכך הן כאמור, אפקט מצטבר של מעברים לאורך זמן, לצד הגידול המהיר באוכלוסייה החרדית – אשר מגדיל את הפער בין מספר העוזבים למספר המצטרפים בכל שנה. כתוצאה מכך, התחזית המתוקנת שלנו לגודלה של האוכלוסייה החרדית בשנת 2067, נמוכה בכ-925,000 איש (כלומר ב-14%) מתחזית הלמ"ס (כ-5.86 מיליון לעומת כ-6.78 מיליון, בהתאמה). באופן דומה, התחזית המתוקנת לגודלה של האוכלוסייה היהודית הלא-חרדית בשנת 2065, גבוהה בכ-600,000 איש (כלומר בכ-6%) מתחזית הלמ"ס (כ-10.34 מיליון לעומת כ-9.74 מיליון, בהתאמה)²². הסיבה לכך שהפער בתחזיות לגבי האוכלוסייה החרדית גדול בהרבה מהפער בתחזיות לגבי האוכלוסייה הלא-חרדית, נובע מההנחה לפיה קצב הגידול הטבעי של עוזבי המגזר החרדי (לאחר העזיבה) יהיה זהה לקצב הגידול של היהודים הלא-חרדים; ואילו קצב הגידול של המצטרפים למגזר (לאחר ההצטרפות) יהיה זהה לקצב הגידול של החרדים הוותיקים. לכן, בטווח הארוך, עוזבי המגזר מקטינים את גודלה החזוי של האוכלוסייה החרדית יותר מאשר הם מגדילים את גודלה החזוי של האוכלוסייה הלא-חרדית. במילים אחרות, אם העוזבים היו נשארים במגזר החרדי קצב הגידול שלהם היה גבוה בהרבה מקצב הגידול שלהם לאחר העזיבה.

תרשים 22

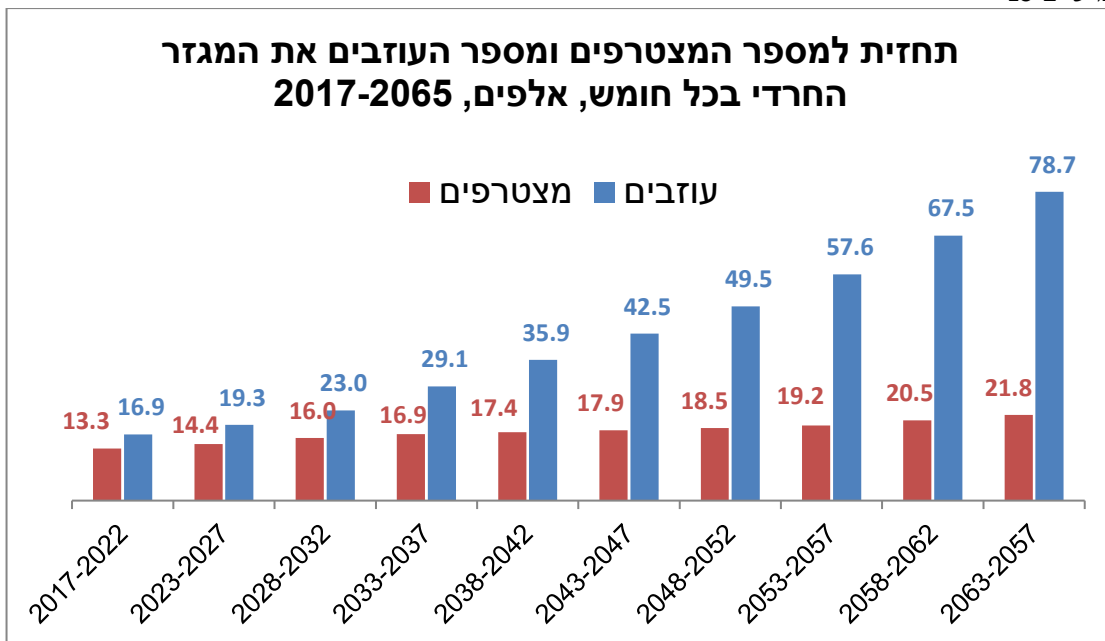


תוצאות אלו מראות כי לאורך זמן, יכולה להיות למעברים בין קבוצות דת, השפעה מצטברת משמעותית על גודלן של הקבוצות. שיעור העזיבה הגבוה במגזר החרדי עשוי להביא להאטה מסוימת בקצב הגידול של האוכלוסייה החרדית, ולהגביר במקצת את קצב הגידול של האוכלוסייה הלא-חרדית. למרות שתוצאות הסימולציות אינן מצביעות בהכרח על שינוי פרדיגמטי בתחזיות הדמוגרפיות בהשוואה לתחזיות הלמ"ס (אלא רק על תיקון שיש להביאו בחשבון), טמונות בהן תובנות חשובות לגבי גודלן העתידי של אוכלוסיית עוזבי המגזר ואוכלוסיית המצטרפים. על בסיס הסימולציות שתוארו לעיל, מציג תרשים 23 תחזיות למספר המצטרפים ומספר העוזבים את המגזר החרדי בכל אחת מן השנים 2017-2065. ניכר כי במרוצת הזמן, עם הגידול המהיר יותר באוכלוסייה החרדית, ילך ויתרחב הפער השנתי בין מספר העוזבים למספר המצטרפים. אם כיום מוערך פער זה בכ-720 איש בשנה, הרי שב-2067 הוא צפוי להגיע לכ-12,000 איש בשנה. נתון משמעותי אף יותר באומדנים אלו הוא מספרם המצטבר של האנשים הצפויים לעזוב את המגזר החרדי בין 2017 ל-2067 – כ-420,000 איש. לעומת זאת באותה תקופה צפויים להצטרף למגזר רק

²² כניתוח רגישות להנחות הסימולציה, נבדקה גם הנחה אלטרנטיבית לפיה אחוז המצטרפים למגזר החרדי מקרב היהודים הלא-חרדים בקבוצת הגיל 20-64, עומד על 1.3% (במקום 1.8% בסימולציה המקורית). השינוי בתוצאות לא היה דרמטי: מספר החרדים ב-2065 ירד מ-5.9 מיליון בסימולציה המקורית ל-5.8 מיליון בסימולציה האלטרנטיבית; ומספר היהודים הלא-חרדים עלה מ-9.98 מיליון ל-10.02 מיליון.

כ-176,000 איש. כלומר מספרם המצטבר של העוזבים בתקופה זו, צפוי להיות גבוה פי 2.4 ממספר המצטרפים. חשיבותו של אומדן זה, היא בכך שהוא מפנה כבר עכשיו זרקור כלפי קבוצת אוכלוסייה שמפאת גודלה הנוכחי אינה מוכרת מספיק לקובעי המדיניות, אך היא צפויה לגדול מאוד בשנים הקרובות (כנגזרת ישירה מן הגידול באוכלוסייה החרדית). בעשור הנוכחי בלבד (2020-2030) צפויים לעזוב את המגזר החרדי כ-40,000 איש, ובעשור הבא עוד כ-55,000 - אשר יצטרפו לעשרות האלפים שעזבו בעשורים האחרונים. מן הראוי שגורמי הממשל יהיו מודעים לכך בבואם לגבש צעדי מדיניות ממוקדים עבור הציבור החרדי - ויביאו גם אוכלוסייה זו בחשבון.

תרשים 23



סיכום

מחקר זה מספק לראשונה אומדן מהימן של קצב והיקף המעברים אל ומתוך כל אחד מן הזרמים השונים בדת, בקרב האוכלוסייה היהודית (ובפרט במגזר החרדי) - בזכות מתודולוגיה חדשנית ובסיס נתונים עשיר (המצליב מסדי נתונים מנהליים וסקרים של הלמ"ס). אלגוריתם חדש שפותח לצורך המחקר איפשר לזהות ברמת דיוק גבוהה מאוד, מיהם הפרטים אשר גדלו בילדותם במשפחה חרדית. מידע זה הוצלב עם הגדרתם העצמית של הפרטים לגבי מידת דתיותם כבוגרים – וכך איפשר לזהות את הפרטים אשר עזבו את המגזר, ואת אלו שהצטרפו אליו (בפילוחים שונים). כבקרה למתודולוגיה זו, נבדק גם אחוז הילדים שנשלחו למוסד לימוד לא חרדי (בגילאי תיכון), מתוך כלל הילדים שהוריהם גדלו והתחנכו בבית חרדי – והתקבלו תוצאות דומות מאוד.

ממצאי המחקר מלמדים כי שיעור העוזבים את המגזר החרדי (בגילאי 20-64) עומד על כ-13.3%, ואילו בקרב הדתיים והחילונים שיעורי ההתחדדות הם 4.9% ו-1.0% בהתאמה. עם זאת מכיוון שרובה הגדול של האוכלוסייה הבוגרת אינה חרדית - במספרים מוחלטים, מתקיים פער קטן (לטובת המצטרפים) בין מספרם המצטבר של המצטרפים לבין מספר העוזבים. מספרם הכולל של הפרטים בגילאי 20-64 שהצטרפו למגזר החרדי (אך לא גדלו בבית חרדי) עומד על כ-59,500 איש – מתוכם כ-30,600 גדלו בבית דתי וכ-28,900 גדלו בבית חילוני. לעומת זאת מספרם הכולל של הפרטים בגילאי 20-64 שעזבו את המגזר החרדי (אך גדלו בבית חרדי) עומד על כ-53,400 איש – מתוכם כ-34,300 מגדירים עצמם כיום כדתיים או דתיים מאוד וכ-19,100 מגדירים עצמם כחילונים או מסורתיים. למרות שמספרם האבסולוטי של המצטרפים למגזר החרדי (בגילאי 20-64) גדול בכ-6100 ממספר העוזבים, נראה כי בעשורים האחרונים המגמה היא שונה. ניכר כי בקבוצות הגיל הצעירות יותר יש עלייה עקבית (וכמעט ליניארית) במספר

העוזבים את המגזר ובמקביל ירידה במספר המצטרפים למגזר. למעשה, הפער בין המצטרפים לעוזבים מצטמצם כמעט לגמרי בקרב ילידי 1988-1992 - ובקרב ילידי 1993-1997 (שהיו בני 20-24 ב-2017) כבר נפתח פער גדול (של כ-7300 איש) לטובת העוזבים. ממצאי המחקר מלמדים כי בקרב הצעירים לפחות 28% מעוזבי המגזר הם ילדיהם של בעלי תשובה - ומספקים תימוכין חזקים לכך שיש להם ייצוג יתר בקרב עוזבי המגזר. בשקלול המעברים בין הקבוצות, אנו חוזים שגודלה של האוכלוסייה החרדית בשנת 2067, יהיה נמוך בכ-14% (כ-925,000 איש) מתחזית הלמ"ס; וגודלה של האוכלוסייה היהודית הלא-חרדית יהיה גבוה בכ-6% (כ-600,000 איש) מתחזית הלמ"ס. כ-420,000 איש צפויים לעזוב את המגזר עד שנת 2067, מתוכם כ-40,000 בעשור הקרוב. ממצאי העיקריים של המחקר מפורטים להלן:

- שיעורי העזיבה בזרם החסידי הם 5.4% בלבד, לעומת 26.4% אצל הספרדים, 16.9% אצל החב"דניקים ו-8.6% אצל הליטאים.
- ברוב הזרמים שיעורי העזיבה של הנשים נמוכים רק במקצת מאלו של הגברים – תוצאה מפתיעה הנוגדת את ההנחה הרווחת טרום המחקר.
- עם זאת, בקרב הצעירים בגילאי 19-25 כ-58% מן העוזבים הם גברים ורק בקבוצות הגיל המבוגרות יותר מצטמצם הפער – מה שמעיד על עזיבה מאוחרת יותר של הנשים.
- כ-56% מכלל העוזבים את המגזר, הם ספרדים או ספרדים-ליטאים.
- כ-64% מן העוזבים מגדירים עצמם כיום כדתיים או דתיים מאוד.
- שיעור העוזבים את המגזר בקרב בני 20-24 גבוה משמעותית משיעור העוזבים בני 30-34 12.8% לעומת 10.3%, בהתאמה.
- בזרם הספרדי ובזרם החסידי ניכרת עלייה של ממש בקצב העזיבה של הצעירים, ואילו בזרם הליטאי מסתמנת יציבות.
- כ-31% מילדיהם של בעלי התשובה (בגילאי 19-25) אינם מגדירים עצמם כחרדים – אך מתוכם כשליש מגדירים עצמם כדתיים מאוד.
- לפחות 28% לפחות 28% מעוזבי המגזר החרדי עזבו עוד בהיותם קטינים²³.
- לפחות 21% מהמצטרפים למגזר החרדי הצטרפו עוד בהיותם קטינים.
- רק 1.8% מהאנשים שהתחנכו בילדותם בבית חילוני או בבית דתי מגדירים עצמם כחרדים בבגרותם כחרדים.
- שיעורי ההצטרפות הגבוהים ביותר (למגזר החרדי) ושיעורי העזיבה הנמוכים ביותר נרשמו בקרב ילידי שנות השבעים וילידי שנות השמונים המוקדמות.
- בקבוצות הגיל הצעירות יותר מתהפכת המגמה – ומתקבלת עלייה בקצב עזיבת המגזר וירידה חדה בקצב ההצטרפות אליו.
- בשקלול המעברים, התחזית המתוקנת שלנו לגודלה של האוכלוסייה החרדית בשנת 2065, נמוכה בכ-925,000 איש (כלומר ב-14%) מתחזית הלמ"ס (כ-5.86 מיליון לעומת כ-6.78 מיליון, בהתאמה).
- באופן דומה, התחזית המתוקנת לגודלה של האוכלוסייה היהודית הלא-חרדית בשנת 2065, גבוהה בכ-600,000 איש (כלומר בכ-6%) מתחזית הלמ"ס (כ-10.34 מיליון לעומת כ-9.74 מיליון, בהתאמה).
- על פי התחזיות המתוקנות מספרם המצטבר של האנשים הצפויים לעזוב את המגזר החרדי בין 2017 ל-2067 – הוא כ-420,000 איש. באותה תקופה צפויים להצטרף למגזר רק כ-176,000 איש

ממצאי מחקר זה (ובמחקרים רלוונטיים אחרים) מעידים על מתאם גבוה בין העוזבים את המגזר החרדי ובין המצטרפים אליו (ובפרט בזרם הספרדי):

1. בקרב הצעירים בגילאי 19-25 לפחות 28% מעוזבי המגזר הם ילדיהם של בעלי תשובה.
2. כ-31% מילדיהם של בעלי התשובה (בגילאי 19-25) אינם מגדירים עצמם כחרדים.

²³ מספר זה אינו מביא בחשבון צעירים שנשרו ממערכת החינוך לפני כיתה י"ב, ולכן סביר מאוד שבפועל אחוז גבוה יותר מן העוזבים את המגזר החרדי עשו זאת עוד בהיותם קטינים.

3. כ-57 אחוז מן העוזבים את המגזר משתייכים לזרם הספרדי (המהווה רק כ-33%) מהאוכלוסייה החרדית. באופן דומה כ-58% מן המצטרפים למגזר החרדי הם ממוצא ספרדי.
4. שיעורי העזיבה הנמוכים ביותר ושיעורי ההצטרפות הגבוהים ביותר נרשמו בקרב ילדי שנות השבעים – שהיו בשנות ה-20 לחייהם ב"תור הזהב" (הכלכלי והפוליטי) של החרדיות הישראלית (ובפרט של זרם הספרדי) - בשנות התשעים ובראשית שנות האלפיים (עד קיצוץ הקצבאות ב-2003).
5. כ-64% מעוזבי המגזר החרדי עודם מגדירים עצמם כיום כדתיים או דתיים מאוד – נתון התומך בהסבר של התקרבות לחרדיות בתקופות טובות (כלכלית ופוליטית) והתרחקות בתקופות שפלות.
6. אחוז האקדמאים ובעלי תעודת בגרות בקרב המצטרפים אל המגזר החרדי גבוה משמעותית מן השיעור בקרב כלל החרדים - ובאופן דומה, אחוז בעלי תעודת הבגרות בקרב חרדים שילדיהם עזבו את המגזר גבוה בהרבה מהאחוז המקביל בקרב שאר החרדים.
7. בקרב ילדי 1965-1970 שיעור הגברים החרדים שבבעלותם תעודת בגרות ו/או תואר אקדמי גבוה משמעותית מן השיעור המקביל בקרב חרדים צעירים יותר, או מבוגרים יותר. אלו היו בני 20-26 בתחילת שנות ה-90 (בהן חל הזינוק המשמעותי בכוחה של ש"ס).
8. רבים מהמצטרפים למגזר לא העתיקו את מגוריהם לערים חרדיות לאחר התחרדותם - וסביר כי גם עובדה זו תרמה להגדלת ההסתברות לעזיבה עתידית של המגזר על ידם או על ידי ילדיהם.

בסיכום הדברים, מכלול עדויות אלו מצביע על כך שבסבירות גבוהה, חלק גדול מן העוזבים את המגזר החרדי, עשו בעבר מסלול הפוך כשהצטרפו למגזר, או (במקרה הנפוץ או יותר) העוזבים הם ילדיהם של הורים שהתחרדו. עוד עולה, כי בסבירות גבוהה תופעה זו מתרחשת בעיקר בזרם הספרדי – שם גם נמדדו שיעורי העזיבה הגבוהים ביותר (26.4% לעומת 5.4% בלבד בזרם החסידי). משמעות הדבר היא שקצב עזיבת המגזר בקהילות הגרעין החרדיות (בהחרגת החוזרים בתשובה) – כנראה נמוך משמעותית מקצב העזיבה ללא החרגתם. הנחה זו גם עולה בקנה אחד עם ממצאיו של גרובר המראים כי בקרב ילדים שאבותיהם למדו בעבר בישיבה (כלומר חרדים וותיקים) היקף המעברים ממוסדות בפיקוח חרדי לפיקוח לא-חרדי, קטן מאוד וזניח. מאידך, גם בקרב המשפחות הספרדיות הוותיקות נמצאו שיעורי עזיבה גבוהים. בהקשר זה חשוב להזכיר כי גם בזרם החסידי נרשמה בשנים האחרונות עלייה לא מבוטלת בקצב העזיבה (תרשים 8 לעיל) – אך הוא עודנו נמוך משמעותית מקצב העזיבה בשאר הזרמים.

דיון ומסקנות

הנתונים מלמדים כי קצב העזיבה (במגזר כולו) הולך ומתגבר בקבוצות הגיל הצעירות וגבוה פי עשרה מקצב ההצטרפות (בקרב ילדי 1993-1997). על סמך המגמות בקבוצות הגיל הצעירות, אנו עשויים לראות בשנים הקרובות גידול משמעותי במספר הצעירים העוזבים את המגזר החרדי, כאשר כבר היום קצב העזיבה הוא כשלושת אלפים בשנה. על פי התחזיות שלנו גודלה של האוכלוסייה החרדית בשנת 2067, יהיה נמוך בכ-925,000 איש מתחזית הלמ"ס; וגודלה של האוכלוסייה היהודית הלא-חרדית יהיה גבוה בכ-600,000 איש. מספרם המצטבר של האנשים הצפויים לעזוב את המגזר החרדי עד שנת 2067 – הוא כ-420,000 איש; מתוכם כ-40,000 בעשור הקרוב וכ-55,000 נוספים בעשור שאחריו. אלו יצטרפו לכ-35,000 אלף צעירים בגילאי 20-39 שעזבו את המגזר בשנים האחרונות ומחפשים את דרכם בחברה ובשוק העבודה. הגם שחלק ניכר מעוזבי המגזר החרדי הם ילדיהם של בעלי תשובה – גם בקרב הקהילות הוותיקות היקפי העזיבה אינם זניחים. עד כה לא היו קיימים אומדנים ברורים לגודלה של אוכלוסיית העוזבים ולמאפייניה, ובהתאם לכך גם הטיפול בה מצד גורמי הממשל היה חלקי וחסר. אנו מקווים שממצאי מחקר זה יאפשרו בעתיד לגורמי הממשל להביא בחשבון את מאפייניה הייחודיים של אוכלוסייה זו – ולגבש צעדי מדיניות לשילובה המיטבי.

בהקשר זה, ממצא חשוב (ומפתיע), הנוגד את ההנחה הרווחת עד כה - הוא העובדה ששיעורי העזיבה של הנשים נמוכים רק במקצת מאלו של הגברים (כ-12.8% לעומת כ-13.8% בהתאמה). אמנם

בקרב הצעירים בגילאי 19-25 כ-58% מן העוזבים הם גברים אך בקבוצות הגיל המבוגרות יותר מצטמצם הפער – מה שמעיד על עזיבה מאוחרת יותר של הנשים. ייתכן שהדבר נובע מכך שתופעת העזיבה של הגברים היא (יחסית) מוחצנת יותר ומופגנת יותר; ואילו עבור הנשים העוזבות את המגזר, עזיבת המגזר (ומניעי העזיבה) עשויים להיות כואבים וטראומטיים יותר – והמחיר מול הקהילה גדול יותר (כפי שמציין הורוביץ (2018)). לכן, סביר כי עוזבות רבות יעדיפו לשמור על פרופיל נמוך ולהצניע ואף לדחות את עזיבתן, כדי לצמצם תגובות קשות מצד הקהילה. אך דווקא בשל כך, מתחדד הצורך בהפניית זרקור ממוקד אל אוכלוסיית עוזבות המגזר, אשר זקוקות לתמיכה והכוונה לא פחות מן הגברים (ואולי אף יותר מהם) – אך מצוקתן כנראה פחות מוכרת לגופים שביכולתם לסייע. יש לקוות שממצאי מחקר זה יסייעו לשנות מציאות זו.

גם אוכלוסיית בעלי התשובה, נופלת לעיתים קרובות בין הכיסאות – וזאת למרות שהיא מהווה נתח משמעותי מן המגזר החרדי (כ-15%). קבוצה זו היא בעלת מאפיינים וצרכים ייחודיים, אשר חווה קשיים בהשתלבות בו (ולעיתים אף ניכור מקהילות הגרעין); מתמודדת עם התלבטויות ואתגרים הקשורים למעמדם החברתי, לזוגיות, לחינוך הילדים, ולהיטמעות באוכלוסייה החרדית. חשוב שגם צרכיה הייחודיים של קבוצה זו, כמו גם נתונים על גודלה ומאפייניה יהיו מוכרים לקובעי המדיניות, ויעמדו לנגד עיניהם בעת גיבוש צעדי מדיניות ממוקדים עבור המגזר החרדי.

נספח א: מתודולוגיה לזיהוי מעברים בין רמות דתיות

המתודולוגיה שפותחה לצורך המחקר כללה חמישה שלבים למיפוי מעברים בין רמות דתיות:

שלב א': אלגוריתם לזיהוי מדויק של מוסדות חרדיים (תיכונים):

- בשלב הראשון זוהו כל מוסדות החינוך התיכוניים אשר משתייכים בוודאות למגזר החרדי. את רובם קל מאוד לזהות כיוון שהם רשומים תחת פיקוח חרדי וגם אינם מגישים לבגרות את תלמידיהם (זהו המקרה ברוב המוחלט של המוסדות לבנים, אך אצל הבנות יש גם מוסדות חרדיים שמגישים לבגרות). אך כאמור, זהו רק זיהוי חלקי כיוון שיש מוסדות רבים שקשה יותר לקבוע את המגזר אליו הם משתייכים.
- בשלב השני מופו מוסדות הלימוד שהיה ספק לגבי היותם חרדיים. בעזרת הצלבה של משנתה "השתייכות דתית - זיהוי עצמי" מסקרי כוח אדם עם התיכון שבו הפרטים למדו, הסתכלנו על בתי ספר עם הצלבות של לפחות 10 תלמידים, וסימנו מוסדות לימוד נוספים ככאלו שיש ספק לגבי היותם חרדיים אם מספר התלמידים שהזדהו כחרדים עמד על לפחות 70% מסך התלמידים שהצטלבו בסכ"א באותו בית ספר. לאחר מכן, זוהו מוסדות לימוד נוספים שיש ספק לגבי היותם חרדיים, על ידי מיפוי קשרי משפחה, ואיתור המוסדות בהם למדו אחיהם ואחיותיהם של תלמידי המוסדות שהיה לגביהם ספק. סומנו כך הוגדל מאגר בתי הספר שיש ספק לגבי היותם חרדיים.
- בשלב השלישי הופעל אלגוריתם (חזרתי), שמטרתו הייתה לקבוע בוודאות את שייכותם המגזרית של המוסדות שהיה ספק לגבי היותם חרדיים (אשר מופו בשלב השני). עבור כל מוסד שהיה ספק לגבי השתייכותו למגזר החרדי בדקנו איזה אחוז מהאחים (הבנים) של תלמידי המוסד (או של תלמידות המוסד) למדו במוסדות שזיהינו בוודאות כחרדיים בשלב הראשון. אם יותר מ-75% מהאחים למדו במוסדות שיש וודאות לגבי היותם חרדיים – המוסד שהיה לגבי ספק צורף לרשימת המוסדות שהם בוודאות חרדיים. בהקשר זה חשוב לציין כי לא קיימים מוסדות "חצי חרדיים", כיוון שהורים לא חרדיים רוצים שילדיהם ילמדו תכני ליבה בתיכון. מאידך, קיימות ישיבות תיכוניות חרדיות המגישות את תלמידיהן לבגרות – ולכן יש חשיבות רבה לבדיקה עקיפה של ההשתייכות המגזרית דרך מוסדות הלימוד של אחיהם.

- בשלב הרביעי נבדקו שוב ושוב בהליך חזרתי (באמצעות אותו אלגוריתם), כל המוסדות שלא זוהו בשלב השלישי – וחוזר חלילה. בכל איטרציה נוספו עוד ועוד מוסדות לימוד לרשימת המוסדות שהם בוודאות חרדיים, עד שלבסוף הושג זיהוי וודאי של השתייכות המגזרית של כל מוסדות הלימוד החשודים. חשוב לציין שההליך האיטרטיבי הזה, איפשר לנו גם לזהות כמוסדות חרדיים את מוסדות הלימוד של בנות חב"ד – שרובם אינם רשומים תחת פיקוח חרדי רשמי.
- לבסוף, ביצענו בדיקה השוואתית של מידת הדיוק של אלגוריתם הזיהוי. לשם כך בדקנו איזה אחוז מתלמידי המוסדות שסווגו על ידי האלגוריתם כחרדיים מגדירים עצמם כחרדיים בסקרי כוח האדם של הלמ"ס (בשנים 2014-2017) – והשווינו זאת לאחוז המקביל מקרב תלמידי המוסדות שבפיקוח חרדי רשמי. השוואה זו הראתה ש-85% מתלמידי המוסדות שזיהה האלגוריתם מגדירים עצמם כחרדיים – לעומת 82% בלבד מקרב תלמידי המוסדות שבפיקוח חרדי רשמי. כלומר, האלגוריתם אכן שיפר את רמת הדיוק של זיהוי המוסדות החרדיים. בהקשר זה חשוב להסביר כי 15 האחוזים הנותרים מתלמידי המוסדות שזיהינו, אשר לא מגדירים עצמם כיום כחרדים, אינם משקפים טעות בזיהוי המוסדות החרדיים – כי אם עזיבה של המגזר בגיל מבוגר יותר.

שלב ב':

לאחר זיהוי בתי הספר החרדיים בוצע סינון של משקי בית חרדיים כמפורט להלן:

הגדרת משקי בית חרדיים:

- I. אם פרט בהיותו בכיתה ט' למד באחד המוסדות ברשימה שנובשה, אותו פרט סומן כלמד במוסד חרדי (באם היה חסר מידע לגבי המוסד של הפרט בכיתה ט', השתמשנו בסמל המוסד של אותו פרט בכיתה י"ב).
- II. אם אחוז הילדים במשק בית שלמדו במוסד חרדי היה גבוה מ-50%, אותו משק בית סומן כחרדי. באם היחס היה פחות מ-50%, משק הבית סומן כלא-חרדי.
- III. לגבי משקי הבית ששלחו בדיוק 50% למוסד חרדי (סה"כ מדובר בכ-31 אלף פרטים), השתמשנו בפיקוח בית הספר בהיות הפרט בכיתה א'. אם פחות מ-50% מהילדים במשק הבית נשלחו לבית ספר בפיקוח חרדי, אותו משק בית סומן כלא-חרדי (לא הסקנו את המסקנה ההפוכה לגבי משפחות ששלחו יותר מ-50% מהילדים לפיקוח חרדי בכיתה א'). – בסה"כ נשארו כ-25 אלף פרטים שאין ודאות לגבי מידת הדתיות שלהם (מתוך כ-4.25 מיליון יהודים בגילאי 20 ומעלה). אלו הושמטו מהניתוח, אך בבדיקת רגישות נמצא שהכללתם אינה משנה באופן מהותי את התוצאות.

שלב ג':

סיווג בתי ספר חרדיים לפי שיוך "זרמי".

- בעבודות קודמות של איתן רגב (2016, 2017), מופו הזרמים של 422 בתי ספר חרדיים. בשימוש של קשרי משפחה, הזרמים של רוב המוסדות שטרם היה ידוע לגביהם, מופו גם הם (למעט 39 מוסדות שבהם היה ערבוב של זרמים).
- השיוך הזרמי של חרדים שלמדו במוסדות לימוד שבהם היה ערבוב של זרמים (בעיקר בנות), בוצע לפי השיוך הזרמי של האחים במשפחה כמפורט להלן.

סיווג משקי בית לפי זרמים:

- I. בתוך כל משק הבית האחים, והבעלים של האחיות סומנו (עקב הסבירות הלא מבוטלת שבנות לומדות במוסדות שהם לא בהכרח הזרם שאליו משתייכות משפחותיהן), והזרם

המצוי מביניהם הוא הזרם שסומן לאותו משק הבית. (הזרמים של כ-364 אלף פרטים זהו מתוך כ-413 אלף).

II. באותם משקי בית שהזרם עוד לא זוהה, זרם המוסד שבו למדו הבנות נלקח בחשבון כדי לאפיין את הזרם של משק הבית. (כ-29 אלף נוספים מופו).

III. במשקי הבית שנשארו לא מזוהים, הפרטים סווגו בהתאם למוסד שבו הם למדו, ללא קשר למשק הבית. (כ-9 אלף נוספים מופו בשלב זה, כאשר נשארו כ-11 אלף פרטים שלא מופו).

שלב ד':

סיווג דתיים וחילוניים

לאחר ביצוע שלבים א'-ג' הושג זיהוי מיטבי של הפרטים שגדלו במשפחה חרדית (ושל אלו שלא). פרטים שזוהו לא חרדיים, סווגו כדתיים אם יותר מ-50% מהילדים במשק הבית שלהם למדו בחינוך ממלכתי-דתי; או כחילוניים אם יותר מ-50% מהילדים במשק הבית שלהם למדו בחינוך ממלכתי. מעט המקרים שבהם בדיוק 50% מהילדים למדו במוסד ממלכתי ו-50% בממלכתי-דתי הושמטו כדי להימנע מהטיות. השמטה זו אינה פוגעת ברמת הדיוק של הניתוח (אלא משפרת אותו) מכיוון שאיננו בודקים במחקר זה את קצב המעברים בין הציבור הדתי לחילוני - אלא רק את המעברים בין שתי קבוצות אלו לבין הציבור החרדי.

שלב ה':

מיפוי מעברים בין רמות דתיות

המידע (שמקורו בנתונים מנהליים) על רמת הדתיות של המשפחה בה גדל הפרט (חרדית, דתית, או חילונית) הוצלב עם נתוני סקר כוח אדם לגבי הגדרתם העצמית של הפרטים לגבי מידת דתיותם כבוגרים – וכך איפשר לזהות את הפרטים אשר עזבו את המגזר, ואת אלו שהצטרפו אליו (בפילוחים שונים). כך למשל, אדם שזוהה בנתונים המנהליים כמי שגדל בילדותו במשפחה חרדית, אך בבגרותו מגדיר את עצמו (בסקר כוח אדם) כחילוני, כמסורתי, או כדתי – סווג כעוזב המגזר החרדי (ולחפך).

- כבקרה נוספת למתודולוגיה זו, נבדק גם אחוז הילדים שנשלחו למוסד לימוד לא חרדי (בגילאי תיכון), מתוך כלל הילדים שהוריהם גדלו והתחנכו בבית חרדי – והתקבלו תוצאות דומות מאוד (כמפורט בנספח ב').

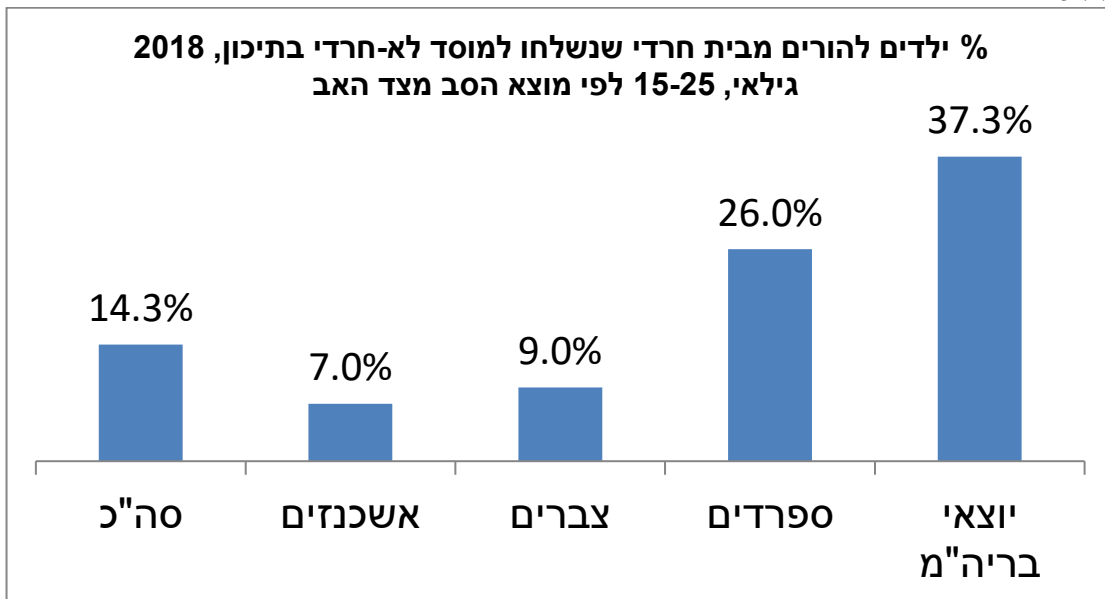
נספח ב': חישוב שיעורי עזיבה על פי מוסדות החינוך של הילדים (כבקרה לממצאי המחקר)

כאמור לעיל, השיטה השנייה בה השתמשנו לחישוב שיעורי עזיבת המגזר (כבקרה לתוצאות שהתקבלו בשיטת ההגדרה העצמית) - בדקה לאיזה סוג מוסד חינוך (לגילאי תיכון) נשלחים ילדיהם של אנשים שגדלו והתחנכו בילדותם במשפחה חרדית. יתרונה של שיטה זו היא שהיא מסתמכת על נתונים מנהליים בלבד ועל מתודולוגיית זיהוי עקבית אחת לזיהוי רמת הדתיות בשני שלבי ההשוואה – סוג חינוך בגילאי תיכון. עובדה זו מספקת וודאות גדולה יותר לכך שאכן התקיים שינוי ממשי באורח החיים של הפרט (ולא רק בהגדרתו העצמית)²⁴. מאידך, יש לשיטה זו חיסרון גדול אחד – היא מספקת מידע על מעברים רק לגבי חתך אוכלוסייה קטן יחסית – אנשים בשנות ה-20 לחייהם. עם זאת, מכיוון שמרבית עוזבי המגזר עושים יוצאים ממנו לפני גיל 30 – ניתוח זה מהווה בקרה טובה למגמות העזיבה העדכניות. ביצוע ניתוח זה התאפשר בעזרת בסיס נתונים נפרד ומקיף יותר, אך לא הייתה אפשרות לבצע בעזרתו פילוח לפי זרמים חרדיים. לכן, בדקנו כבקרה את המוצא של הסב מצד האב. תרשים נ'1 מציג את אחוז הילדים שנשלחו

²⁴ יתר על כן, העובדה שהשיטה השנייה מתבססת על אך ורק על נתונים מנהליים, ואינה מצריכה הצלבה עם נתוני סקר כוח אדם מגדילה משמעותית את מספר התצפיות הרלוונטיות למחקר – כ-36,000 חרדים (בגילאים הרלוונטיים) בשיטה זו, לעומת כ-10,000 בשיטה הראשונה.

למוסד לימוד לא חרדי בתיכון, מתוך כלל הילדים שהוריהם גדלו והתחנכו בבית חרדי. למרות שמדובר בחתך גיל שונה, שיעורי העזיבה המתקבלים על סמך ניתוח זה, דומים למדי לשיעורי העזיבה שהתקבלו בשיטת ההגדרה העצמית (14.3% לעומת 13.3% בהתאמה). יתר על כן שיעורי העזיבה של חרדים ממוצא ספרדי עד בגילאי 20-30, קרובים להפליא לשיעורי העזיבה שהתקבלו בשיטת ההגדרה העצמית (בתרשים 7) עבור יוצאי הזרם הספרדי בגילאי 20-64 (26.0% לעומת 26.4% בהתאמה). באופן דומה, שיעורי העזיבה של חרדים ממוצא אשכנזי שחושבו בשיטת מוסדות החינוך (7%) - הם בדיוק הממוצע של שיעורי העזיבה של הליטאים (8.6%) ושל החסידיים בשיטת ההגדרה העצמית (5.4%)²⁵. ההלימה החזקה בין התוצאות שהתקבלו בשתי השיטות השונות - מחזקת את תוקפן, ומקטינה את החשש מהטיה סטטיסטית מתודולוגית.

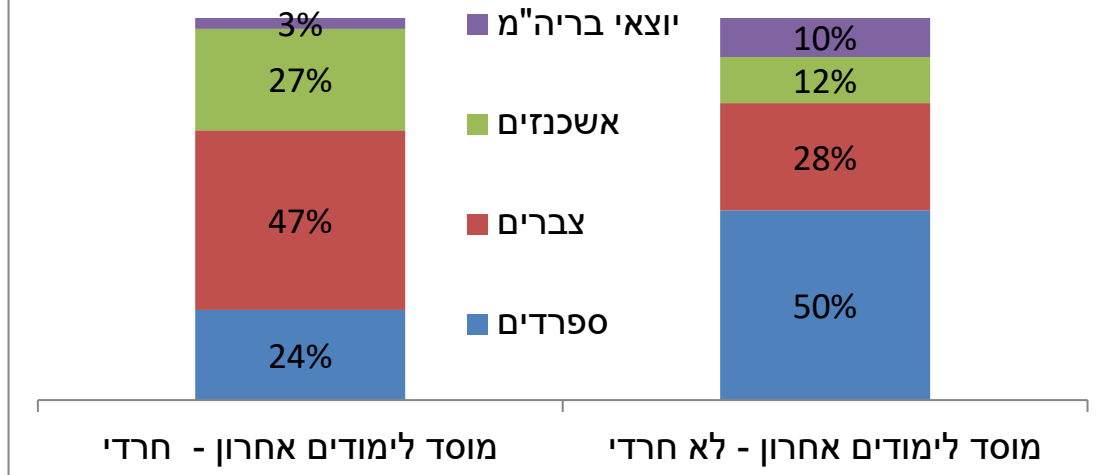
תרשים נ"1



תרשים נ"2 (המתבסס אף הוא על שיטת מוסדות החינוך), מציג, לפי מוצא הסב מצד האב, את התפלגות הילדים שהוריהם גדלו והתחנכו בבית חרדי אך נשלחו למוסד לימוד לא חרדי בתיכון – בהשוואה להתפלגות של כלל הילדים שהוריהם גדלו והתחנכו בבית חרדי. כפי שניתן לראות, למרות שרק 24% מן הילדים שהוריהם קיבלו חינוך חרדי הם ממוצא ספרדי (לעומת 47% צברים ו-27% אשכנזים) – 50% מהילדים שהוריהם קיבלו חינוך חרדי אך בעצמם נשלחו למוסד לא-חרדי, הם ממוצא ספרדי. גם ממצא זה מתכתב היטב עם ממצאי תרשים 6 המראה כי ליוצאי הזרם הספרדי יש ייצוג יתר גדול בקרב עוזבי המגזר. מעניין לציין כי ילדיהם של יוצאי ברית המועצות אחראים לכ-10% מסך העוזבים (לפי שיטת מוסדות החינוך), למרות שהם מהווים רק כ-3% מסך הילדים שהוריהם קיבלו חינוך חרדי. תוצאה זו נובעת כאמור משיעורי העזיבה הגבוהים במיוחד בקרב קבוצה זו – 37.3%.

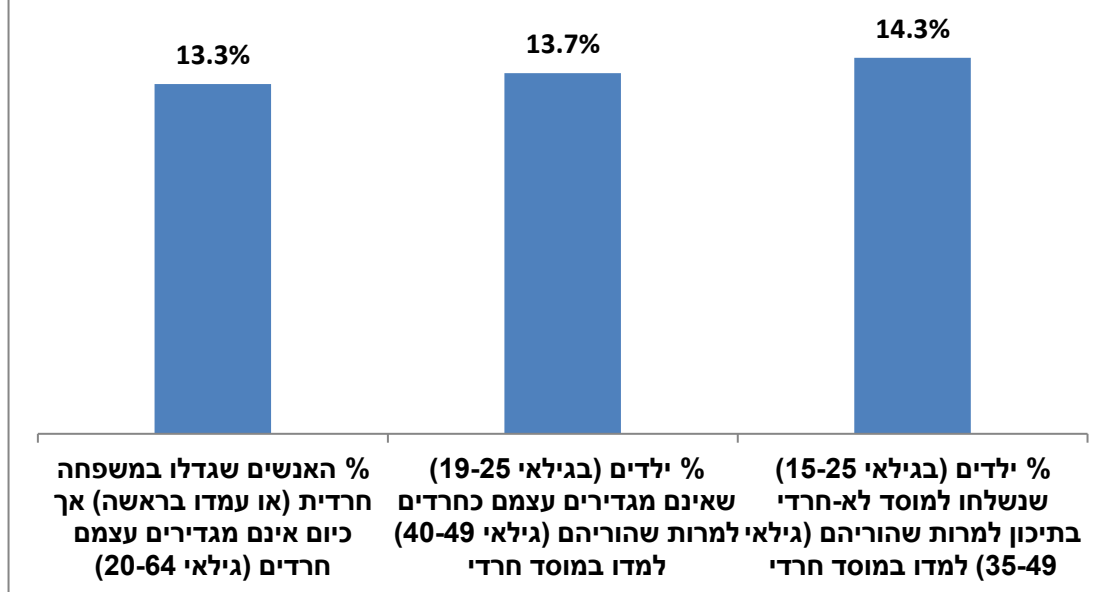
²⁵ מעניין לציין כי שיעורי העזיבה הגבוהים ביותר בשיטת מוסדות החינוך, התקבלו בקרב יוצאי ברית המועצות (37.3%).

סוג מוסד לימודים אחרון בקרב תלמידים שהוריהם קיבלו חינוך חרדי, לפי מוצא הסב מצד האב, 2017



בבקרה נוספת לתוצאות לגבי שיעורי עזיבת המגזר, ביצענו "הכלאה" בין שתי השיטות שתוארו לעיל – ובדקנו איזה אחוז מן הצעירים (בני 19-25) אשר הוריהם למדו במוסד חרדי בגיל התיכון, אינם מגדירים עצמם כחרדים כיום. התוצאה שהתקבלה (13.7%) קרובה מאוד למוצע של תוצאות שתי השיטות האחרות. תרשים נ"3 מציג את ההבדלים בין 3 המתודולוגיות, ואת שיעורי העזיבה שחושבו בכל אחת מהן. ניכר כי בשלושת השיטות התקבלו שיעורי עזיבה דומים מאוד, אשר נמצאים בטווח של נקודת אחוז או פחות מכך. יתר על כן, בכל אחת מן המתודולוגיות הללו חושבו שיעורי העזיבה על בסיס עשרות אלפי תצפיות. עובדות אלו, כמו גם ממצאי תרשימים נ"1 ו-נ"2 - הם אינדיקציה נוספת לעקביות התוצאות ומידת הדיוק שלהן.

% עוזבי המגזר החרדי לפי מתודולוגית זיהוי וקבוצת גיל, 2018



נספח ג': תחזיות דמוגרפיות מעודכנות לפי קבוצות גיל (בשקלול מעברים)

לוח נ'1א: אוכלוסייה חרדית - תחזיות מעודכנות בשקלול מעברים בין קבוצות (אלפים), 2017-2067

2067	2062	2057	2052	2047	2042	2037	2032	2027	2022	2017	קבוצת גיל
886	809	729	640	543	472	395	347	294	250	198	0-4
809	729	640	543	472	395	347	294	250	198	153	5-9
729	640	543	472	395	347	294	250	198	153	134	10-14
612	519	451	378	331	281	238	189	146	128	113	15-19
481	419	351	308	262	223	177	137	121	107	89	20-24
414	348	305	260	222	177	138	122	107	90	72	24-29
352	309	263	225	180	141	125	110	92	74	59	30-34
309	263	225	180	141	125	110	92	74	59	48	35-39
263	225	180	141	125	110	92	74	59	48	39	40-44
225	180	141	125	110	92	74	59	48	39	30	45-49
180	141	125	110	92	74	59	48	39	30	24	50-54
141	125	110	92	74	59	48	39	30	24	24	55-59
125	110	92	74	59	48	39	30	24	24	19	60-64
332	271	225	188	154	124	99	79	64	46	32	65+
5,858	5,088	4,381	3,737	3,160	2,668	2,236	1,870	1,546	1,269	1,035	סה"כ
36%	34%	31%	29%	27%	25%	23%	20%	18%	16%	14%	% חרדים מכלל היהודים

לוח נ'1ב: אוכלוסייה חרדית - תחזיות למ"ס (אלפים), 2017-2067

2067	2062	2057	2052	2047	2042	2037	2032	2027	2022	2017	קבוצת גיל
1039	931	823	711	594	508	418	360	300	250	198	0-4
931	823	711	594	508	418	360	300	250	198	153	5-9
823	711	594	508	418	360	300	250	198	153	134	10-14
711	594	508	418	360	300	250	198	153	134	113	15-19
594	508	418	360	300	250	198	153	134	113	89	20-24
508	418	360	300	250	198	153	134	113	89	72	24-29
418	360	300	250	198	153	134	113	89	72	59	30-34
360	300	250	198	153	134	113	89	72	59	48	35-39
300	250	198	153	134	113	89	72	59	48	39	40-44
250	198	153	134	113	89	72	59	48	39	30	45-49
198	153	134	113	89	72	59	48	39	30	24	50-54
153	134	113	89	72	59	48	39	30	24	24	55-59
134	113	89	72	59	48	39	30	24	24	19	60-64
364	292	235	192	153	122	99	79	64	46	32	65+
6,782	5,785	4,886	4,092	3,401	2,824	2,332	1,924	1,573	1,279	1,035	סה"כ
41%	38%	35%	32%	29%	26%	23%	21%	18%	16%	14%	% חרדים מכלל היהודים

לוח נ'2א: יהודים לא חרדים - תחזיות מעודכנות בשקלול מעברים בין קבוצות (אלפים), 2017-2067

2067	2062	2057	2052	2047	2042	2037	2032	2027	2022	2017	קבוצת גיל
667	665	665	669	660	638	602	558	552	534	527	0-4
665	665	669	660	638	602	558	552	534	527	518	5-9
665	669	660	638	602	558	552	534	527	518	496	10-14
698	684	659	620	573	565	545	536	525	502	434	15-19
722	691	646	596	584	561	548	534	510	440	428	20-24
696	649	599	586	562	548	533	509	440	427	350	24-29
645	595	582	559	545	530	506	437	425	348	451	30-34
595	582	559	545	530	506	437	425	348	451	369	35-39
582	559	545	530	506	437	425	348	451	369	447	40-44
559	545	530	506	437	425	348	451	369	447	366	45-49
545	530	506	437	425	348	451	369	447	366	362	50-54
530	506	437	425	348	451	369	447	366	362	297	55-59
506	437	425	348	451	369	447	366	362	297	321	60-64
2266	2137	2010	1818	1721	1505	1379	1341	1218	1109	967	65+
10,340	9,915	9,492	8,936	8,582	8,044	7,700	7,407	7,075	6,700	6,335	סה"כ
64%	66%	69%	71%	73%	75%	77%	80%	82%	84%	86%	% לא-חרדים מכלל היהודים

לוח נ'2ב: יהודים לא חרדים - תחזיות למ"ס (אלפים), 2017-2067

2067	2062	2057	2052	2047	2042	2037	2032	2027	2022	2017	קבוצת גיל
616	623	631	642	639	623	593	553	549	534	527	0-4
623	631	642	639	623	593	553	549	534	527	518	5-9
631	642	639	623	593	553	549	534	527	518	496	10-14
642	639	623	593	553	549	534	527	518	496	434	15-19
639	623	593	553	549	534	527	518	496	434	428	20-24
623	593	553	549	534	527	518	496	434	428	350	24-29
593	553	549	534	527	518	496	434	428	350	451	30-34
553	549	534	527	518	496	434	428	350	451	369	35-39
549	534	527	518	496	434	428	350	451	369	447	40-44
534	527	518	496	434	428	350	451	369	447	366	45-49
527	518	496	434	428	350	451	369	447	366	362	50-54
518	496	434	428	350	451	369	447	366	362	297	55-59
496	434	428	350	451	369	447	366	362	297	321	60-64
2198	2092	1988	1810	1723	1510	1381	1341	1218	1109	967	65+
9,742	9,453	9,155	8,697	8,419	7,937	7,631	7,365	7,052	6,690	6,335	סה"כ
59%	62%	65%	68%	71%	74%	77%	79%	82%	84%	86%	% לא-חרדים מכלל היהודים