

# מדיניות שוק העבודה ליום שאחרי

10 במרץ 2021

פרופ' קרנית פלוג ודפנה אבירם ניצן

המכון הישראלי לדמוקרטיה



# תמונת מצב על פי החוק הקיים:

## הארכת תשלום דמי האבטלה עד ל-30.6.21 למי שנגמרו ימי האבטלה, באופן הבא:

- מי שנגמרו לו ימי האבטלה מ-1.3.20 ואילך - ימשיך לקבל דמי אבטלה באופן אוטומטי עד 30.6.21, כל עוד יהיה מובטל.
- מי שנגמרו לו ימי האבטלה לפני 1.3.20 ועבודתו הופסקה מ-1.3.20 בתוך שנת האבטלה - יוכל לקבל דמי אבטלה ממועד הפסקת עבודתו (בהתאם להמצאת אישור הפסקת עבודה ממעסיקו) עד 30.6.21.
- מי שנגמרו לו ימי האבטלה בינואר או בפברואר 2020 ולא חזר לעבודה - יוכל לקבל דמי אבטלה מ-1.7.20 עד 30.6.21

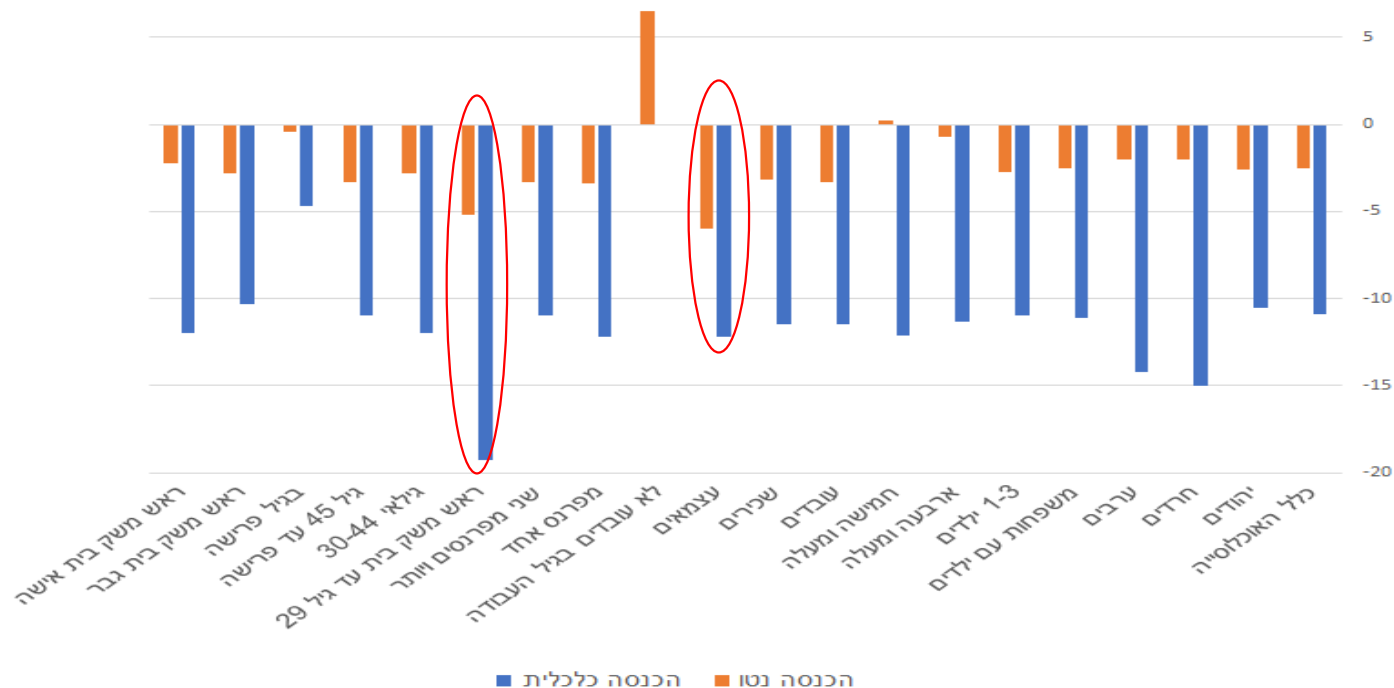
## סכום דמי האבטלה

- מ-1.8.2020 עד 30.6.2021 סכום דמי האבטלה ישתנה בהתאם לשיעור האבטלה במשק, לפי פרסומי הלשכה המרכזית לסטטיסטיקה. השינוי בסכום דמי האבטלה יתבצע בהתאם למצבים הבאים:
- **תשלום רגיל:** כל עוד שיעור האבטלה במשק יהיה גבוה מ-10%
- **תשלום מופחת:** אם שיעור האבטלה במשק יהיה בין 7.5% ל-10%, (יופחת ל-90% מהסכום המלא, לאחר 30 יום מפרסום שיעור האבטלה).
- **הפסקת תשלום:** אם שיעור האבטלה יהיה נמוך מ-7.5%, תשלום דמי האבטלה ייפסק לאחר 30 יום מפרסום שיעור האבטלה. כלומר, מי שנגמרו לו ימי האבטלה, יפסיק להיות זכאי לדמי אבטלה ב-30.6.2021 או 30 יום לאחר ששיעור האבטלה יירד מתחת ל-7.5%, המוקדם מבניהם.

## אתגרי ויעדי המדיניות:

- מזעור נזקים ארוכי טווח לרווחה, לתעסוקה, לצמיחה, ולאי-שיוויון
- החזרה מהירה לתעסוקה של כמה שיותר אנשים שנפלטו ממנו בתקופת המשבר.
- מניעת עלייה חדה באוכלוסיית שתעבור לתלויה במערכת הרווחה
- האצת הצמיחה באמצעות השקעות בתשתיות, עידוד השקעות המגזר הפרטי, ועידוד חדשנות בכל בענפי המשק.

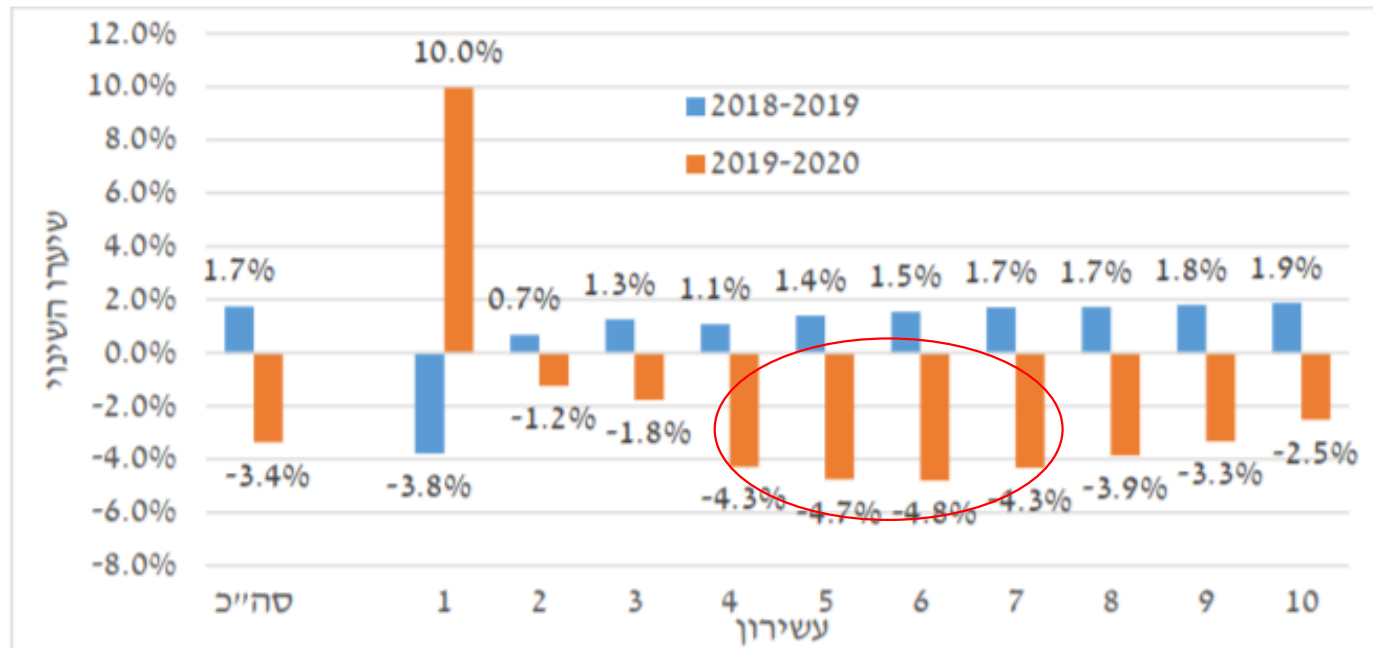
# השינוי בהכנסה כלכלית והכנסה נטו לשנה בין 2019 ל-2020, משפחתית, במחירי 2019, לקבוצות אוכלוסייה



מקור: ביטוח לאומי, רמת החיים, העוני והאי-שוויון בהכנסות - 2018-2019 ואומדן ל-2020 (על פי נתונים מנהליים); מירי אנדבלד, אורן הלר, להב כראדי, ניצה (קלינר) קסיר

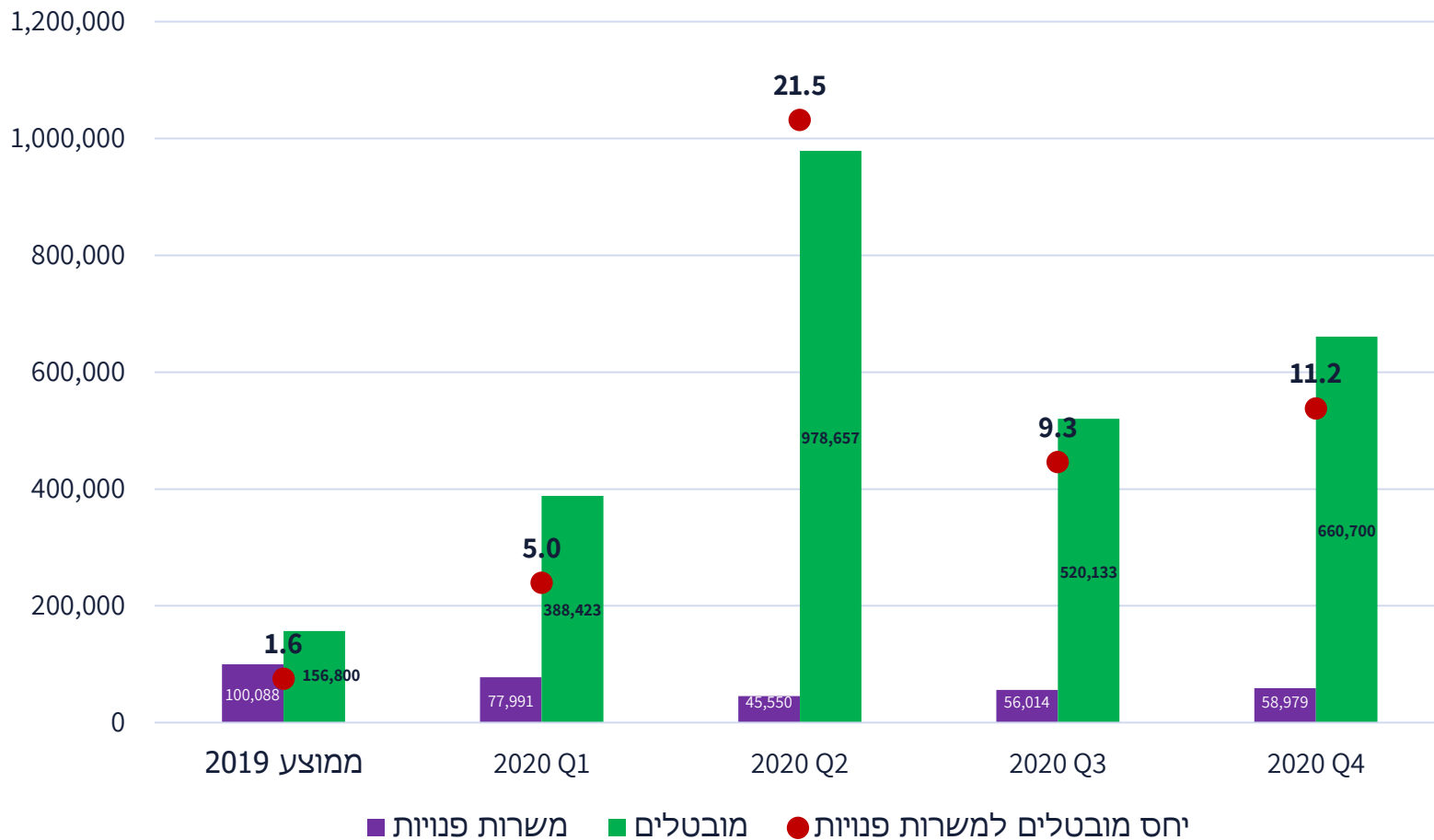
# הפגיעה החמורה ביותר בהכנסה של עשירונים 4-7; עלייה בהכנסת העשירון התחתון

השינוי בהכנסה הפנויה לנפש תקנית בין 2018 ל-2019 ובין 2019 ל-2020 לפי עשירוני



מקור: ביטוח לאומי, רמת החיים, העוני והאי-שוויון בהכנסות - 2018-2019 ואומדן ל-2020 (על פי נתונים מנהליים); מירי אנדבלד, אורן הלר, להב כראדי, ניצה (קלינר) קסיר

## יחס מובטלים (לפי הגדרתם הרחבה) למשרות פנויות



מקור: למ"ס

# מדיניות מומלצת בשוק העבודה בשלב היציאה ממשבר הקורונה

כדי להאיץ את החזרה לעבודה של כמה שיותר מ"מובטלי הקורונה" יש לאמץ  
מדיניות רב ממדית הכוללת תמריצים וכלים; גזרים ומקלות

# גמישות ועידוד חזרה לעבודה, גם במשרה חלקית

- הרחבה והנגשת מסלול החל"ת הגמיש: יאפשר למובטלים לחזור לתעסוקה חלקית לצד קבלת השלמה של דמי אבטלה חלקיים, ללא פגיעה בסך הכנסתם נכון למצבם כיום.
- חל"ת גמיש משולב עם הכשרה מקצועית (בחלק מימי השבוע) תוך קבלת דמי קיום בימי ההכשרה, ללא פגיעה בסך הכנסתם נכון למצבם כיום.
- תימרוץ התפשרות על תנאי העבודה במשרה הבאה – באמצעות החמרת תנאי הזכאות וצמצום הדרגתי של רמת דמי האבטלה.



# איזון חדש בין רשת הביטחון ותמריץ לתעסוקה

כל עוד שיעור האבטלה ברמה גבוהה (דו ספרתית)

- **הארכה נוספת של הזכאות לדמי האבטלה** תוך הפחתה הדרגתית של דמי האבטלה
- **שמירה על אי וודאות** לגבי משך קיומה של רשת הביטחון וגובה דמי האבטלה (כתלות בשיעור האבטלה, לא בתאריך).
- **הפחתה מדורגת** בדמי האבטלה כתלות במצב שוק העבודה (שתביא לידי ביטוי את ההתפשרות שיידרשו החוזרים לשוק העבודה לספוג בשכר ותנאי העבודה).
- **חזרה לאכיפת מבחני התעסוקה** ע"י שירות התעסוקה לצד חיזוק מעמדו.
- **חיזוק מעמד שירות התעסוקה** - חיזוק הקשר עם מעסיקים באופן שיהפוך לגורם הראשון אליו יפנו מעסיקים בעת חיפוש עובדים, וחיזוק הקשר עם מנהלות המעסיקים בכל הקשור להפנייה להכשרה מקצועית.
- **בנייה מחודשת של זכאות לדמי אבטלה** – העלאה מדורגת של תקופת האכשרה והזכאות לדמי אבטלה

# הצהרה מראש על מתווה דמי אבטלה החל מ-1 ביולי 2021

שיעור האבטלה	זכאות "מיוחדת" לדמי אבטלה (למי שאינו זכאי במסגרת חוק דמי אבטלה)	משך הזכאות לדמי אבטלה תנאים משקיים	משך הזכאות לדמי אבטלה תנאי הפרט	גובה דמי אבטלה ביחס לרמתם על פי החוק	תקופת אכשרה
מעל 10%	כן	כל עוד שיעור האבטלה מעל 10%	אין	הפחתה של 10% החל מה- 1.7.21	אין
החל מ- 10% ועד 7.5%	כן	כל עוד שיעור האבטלה מעל 7.5%	אין	הפחתה של 10% נוספים + הפחתה נוספת עם כל ירידה של 1% בשיעור האבטלה	אין
החל מ- 7.5% ועד 5%	לא, (למעט מובטלים חדשים בעלי תקופת אכשרה)	בהתאם לתקופת האכשרה	תוספת של חודש זכאות על כל שלושה חודשי אכשרה	בהתאם לחוק דמי אבטלה	3 חודשי עבודה במהלך השנה החולפת ((לא בהכרח רצופים)
החל מ- 5% ומטה	לפי החוק הקודם	לפי חוק ביטוח אבטלה	לפי חוק ביטוח אבטלה	אין	לפי חוק ביטוח אבטלה

\* מובטל/בחל"ת בתקופת הקורונה מיצה את זכאותו לדמי אבטלה, ויצבור רק בהדרגה תקופת אכשרה חדשה שתקנה לו שוב, זכאות לדמי אבטלה

# הכשרות מקצועיות - דגשים:

- ❖ **זכאות מיוחדת לדמי אבטלה במהלך ההכשרה:** יש להציע כבר היום (מרץ 21) הכשרות מקצועיות למובטלים במימון ממשלתי (וואצ'רים ודמי קיום).
- ❖ **התאמה לצרכי השוק:** גובה ומשך דמי הקיום/וואצ'רים יותאמו לביקושים, כדי לתמרץ הכשרה לתחומים נדרשים.
- ❖ **מקסום אפקטיביות ההכשרה המקצועית ככלי להשתלבות מוצלחת בשוק העבודה:**
  - **באחריות ומימון ממשלתי מלא:** קורסים להקניית מיומנויות בסיס שיונגשו ע"י שירות התעסוקה (כגון אוריינות דיגטלית, כישורי שפה - עברית לערבים ולעולים חדשים, אנגלית בסיסית וכו').
  - **באחריות משותפת של מנהלות המעסיקים והממשלה ובמימון ממשלתי מלא/משולב -** הקמת מערך מידע על צרכי המעסיקים, גיבוש תכנים בשיתוף המעסיקים ועל בסיס ניתוח כיווני התפתחות עתידיים, התחייבות מעסיקים להשמה ולהתמחויות במקום העבודה (OJT).

# סיוע למעסיקים ולעצמאים לחזור לפעילות

- חיזוק הכלים התומכים ביזמות ובהקמת עסקים זעירים וקטנים, באמצעות הסוכנות לעסקים קטנים ובינוניים בתחום היזמות – באחריות הממשלה.
- מתן הלוואות בערבות מדינה ובתנאים מועדפים שיסייעו לעסקים לבצע את ההשקעות הנדרשות לפתיחת העסק אחרי חודשים של השבתה.
- ריכוז מאמץ בהשמה מהירה של מובטלים באמצעות הרחבת מרכזי ההכוון לאוכלוסיות ייעודיות, בדגש על בני 50+ (למניעת תופעות של אבטלה ארוכת טווח בקרב המבוגרים ונשירה מוקדמת משוק העבודה)

# תודה על ההקשבה