



## מדיניות כלכלית מומלצת

### לתקופת היציאה ממשבר הקורונה ולשנים הבאות

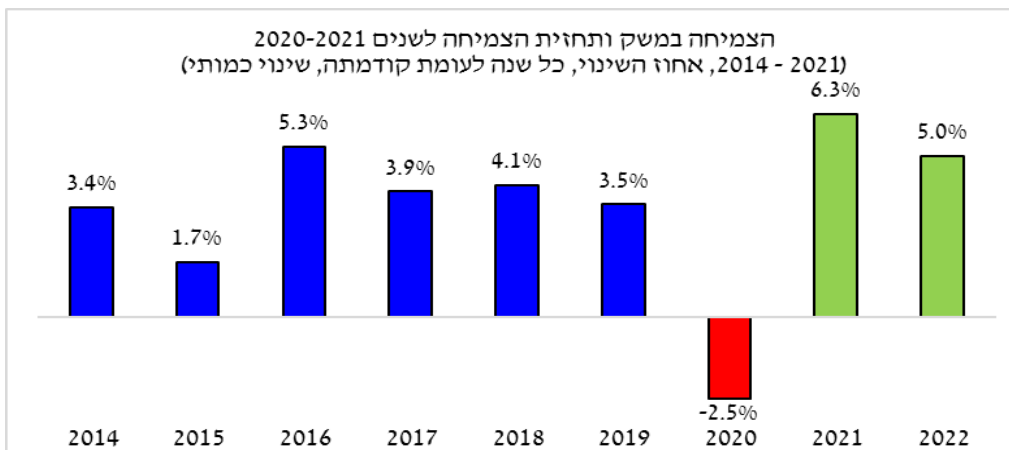
פרופ' קרנית פלוג, דפנה אבירם-ניצן<sup>1</sup>

27 באפריל 2021

#### רקע

בשנתיים הבאות המשק צפוי להתאושש בקצב מהיר, לאחר התכווצות התוצר בכ-2.5% בשנת 2020. בתרחיש הצמיחה המרכזי של בנק ישראל הצמיחה הצפויה לשנת 2021 היא 6.3%, שיעור גבוה אף מהתרחישים האופטימיים שהתפרסמו לאורך שנת 2020 וצמיחה בשיעור של כ-5% צפויה בשנת 2022.<sup>2</sup> שיעור האבטלה הרחב שנע במהלך השנה החולפת בטווח שבין 36% בשיא הסגר הראשון ל-11% בתקופה שבין הסגרים, הגיע בחודש מרץ 2021 ל-11.8%<sup>3</sup> וצפוי לפי תחזית בנק ישראל להמשיך ולרדת לשיעור של 7.5% עד סוף שנת 2021. אף שאין ודאות בנוגע למתווה ההתאוששות, ההתחסנות המהירה של האוכלוסייה ואפקטיביות החיסונים מפחיתה מאוד את הסבירות של תרחיש של עלייה מחודשת בתחלואה שתחייב הטלת מגבלות נוספות על המשק או חזרה לתרחיש של סגרים בשנת 2021.

#### תרשים 1: תחזיות צמיחה למשק הישראלי



מקור: תחזית חטיבת המחקר של בנק ישראל, אפריל 2021.

<sup>1</sup> תודה לרועי קנת פורטל על הסיוע בעדכון המסמך  
<sup>2</sup> תחזית חטיבת המחקר של בנק ישראל, אפריל 2021.  
<sup>3</sup> נתונים מסקר כוח אדם לחודש מרץ 2021, אפריל 2021.

**מר אמיר אלשטיין**  
יו"ר הוועד המנהל

**מר יוחנן פלסנר**  
נשיא

**מר ברנרד מרכוס**  
יו"ר בינלאומי

**פרופ' גרהרד קספר**  
יו"ר המועצה הבינלאומית

#### חברי הוועד המנהל

פרופ' ורד וניצקי-סרוסי  
מר חן ליכטנשטיין  
גב' מזל מועלם  
מר סלי מרידור  
עו"ד אבי פישר  
מר אביעד פרידמן  
ד"ר מיכל צור  
מר יוסי קוצ'יק  
מר עימאד תלחמי

#### המועצה הבינלאומית

השופטת רוזלי סילברמן אבלה, קנדה  
מר אליז אברמס, ארה"ב  
ד"ר מרטין אינדיק, ארה"ב  
גב' אן אפלכאוס, ארה"ב  
פרופ' ורנון בוגדנוב, בריטניה  
השופטת דורית ביניש, ישראל  
השופט סטיבן ביירי, ארה"ב  
השופט סלים ג'ובראן, ישראל  
ד"ר איימי גוטמן, ארה"ב  
ד"ר ג'וזף ג'ופה, גרמניה  
פרופ' רונוולד דניאלס, ארה"ב  
פרופ' משה הלברטל, ישראל  
פרופ' מייקל וולצר, ארה"ב  
פרופ' רוברט מנוקין, ארה"ב  
פרופ' כריסטוף מרקשיס, גרמניה  
השופט אברהם סופר, ארה"ב  
מר ברט סטפנס, ארה"ב  
פרופ' ארווין קוטלר, קנדה  
פרופ' יהודה ריינהרץ, ארה"ב  
פרופ' גבריאלה שלו, ישראל

#### סגני נשיא

ד"ר ישי ג'סין פרס, אסטרטגיה  
פרופ' קרנית פלוג, מחקר  
פרופ' יובל שני, מחקר

#### עמיתים בכירים

פרופ' איסמעיל אבו סעד  
פרופ' תמר הרמן  
פרופ' עמחי כהן  
פרופ' יותם מדגלית  
מר אבי ניסנקורן  
פרופ' דניאל סטמן  
פרופ' עליה פישר  
פרופ' יובל פלדמן  
פרופ' מרדכי קרמיניצ'ר  
פרופ' גדעון רהט  
ד"ר תהילה שוורץ אלטשולר  
פרופ' איתן ששינסקי

#### מייסדים

ד"ר אריק כרמון  
ד"ר ג'ורג' שולץ (1920-2021)

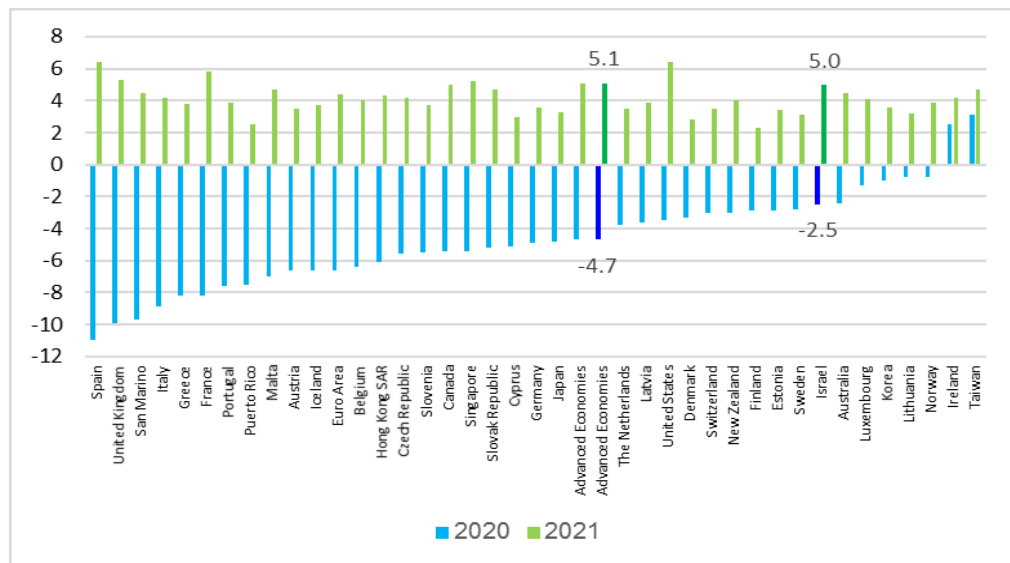


## המכון הישראלי לדמוקרטיה

עם זאת, תרחיש הצמיחה האופטימי חשוף לשלושה איזמים מרכזיים. ראשית, במידה ויתפתחו ויתפשו לישראל מוטציות עמידות לחיסוני נגיף הקורונה, התחלואה עלולה לעלות מחדש ואיתה המגבלות על הפעילות הכלכלית. שנית, במידה ויתברר כי משך ההגנה שמעניקים החיסונים ידרוש סבב חיסונים נוסף, התחלואה עלולה לעלות בתקופה בה חלקים מהציבור לא ייהנו מהגנת החיסון. שלישית, קיימת סכנה של פגיעה במסחר הבינלאומי בשל מגפת הקורונה גם בשנת 2021, ובפרט בקרב חלק משותפות הסחר המשמעותיות של ישראל שהמגפה טרם דעכה בהן, כמו חלק ממדינות אירופה, טורקיה וארצות הברית.

הפגיעה בתוצר המשק (תמ"ג) הישראלי הייתה מתונה בהשוואה למרבית מדינות ה-OECD, זאת בעיקר הודות להרכב הענפי של המשק—משקלו הגבוה יחסית של ענף ההי-טק שזכה לביקושים מוגברים במהלך המשבר, ומשקל נמוך יחסית של ענף התיירות, שהיה מהנפגעים המרכזיים של המשבר. במונחי תוצר לנפש, הפגיעה בישראל דומה לזו הממוצעת במדינות המפותחות.<sup>4</sup>

### תרשים 2: תחזית צמיחה של ה-IMF לשנים 2020 – 2021 (אפריל 2021)



מקור: IMF Economic Outlook 2021, צמיחת ישראל לפי נתוני למ"ס

<sup>4</sup> השינוי בתוצר לנפש בשנת 2020 בישראל היה -4.2%, וממוצע המדינות המפותחות היה -5.1%. נתוני דוח הכלכלה העולמית (World Economic Outlook) לשנת 2021 של קרן המטבע העולמית.



## המכון הישראלי לדמוקרטיה

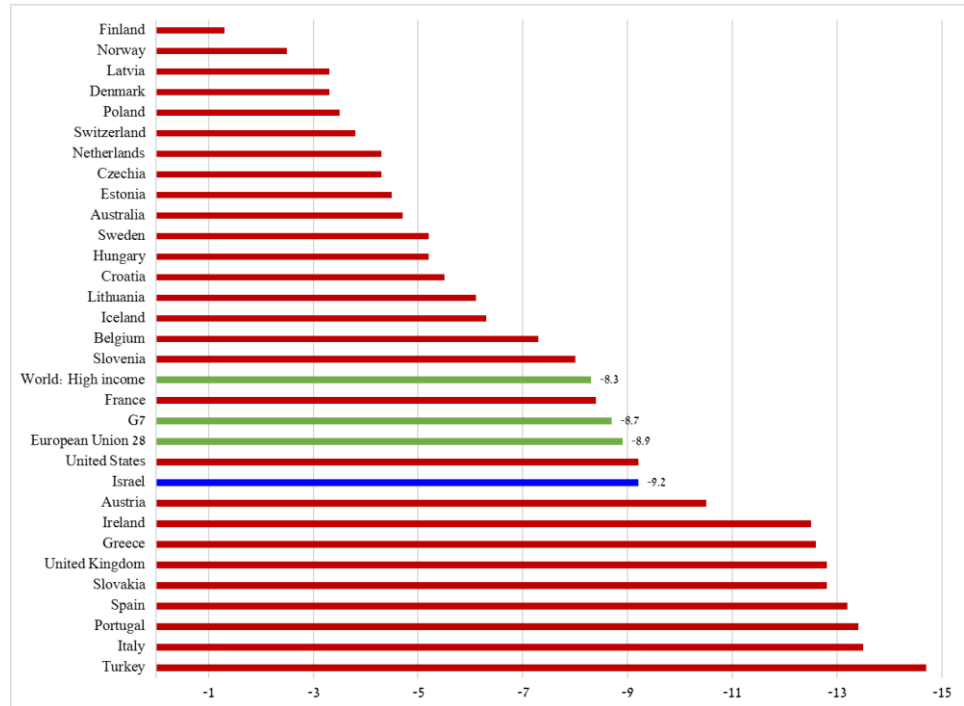
ואולם, הפגיעה המתונה יחסית בתוצר לא מנעה פגיעה חמורה בשוק העבודה, ובעיקר באוכלוסיות החלשות. שעות העבודה בשנת 2020 ירדו בשיעור של 9.2% בעקבות משבר הקורונה, נזק דומה לממוצע המדינות המפותחות בזמן המשבר, אך יוצא דופן במונחים היסטוריים. הענפים שנפגעו בצורה הקשה ביותר הם ענפי שירותים שהמועסקים בהם מתאפיינים בהשכלה ושכר נמוכים יחסית. עוצמת הפגיעה במונחים של אובדן תעסוקה הייתה חמורה ביותר בקרב צעירים, עצמאים וגם מבוגרים מעל גיל 55.<sup>5</sup> לפי הדיווחים הרשמיים עד כה כ-75,000 עסקים קטנים לא שרדו את המשבר, כאשר סביר להניח שמספר זה אינו סופי היות וחלק מהעסקים לא נסגרו כל עוד היו יכולים ליהנות מהמענקים להם היו זכאיים.<sup>6</sup> חלק גדול והולך מהמובטלים נמצאים באבטלה כבר קרוב לשנה, והידע והניסיון שצברו בשוק העבודה (הון אנושי ספציפי) הולך ונשחק. על רקע הרצון של חברות רבות להתייעל ע"י צמצום מצבת העובדים, סגירה של עסקים רבים, והסכנה של התאוששות איטית יותר בחלק מענפי המשק, הסיכוי להיווצרות אבטלה כרונית בהיקף גדול הוא ממשי. עוד אינדיקטור לכך הוא העלייה במשקלם של אלה שפוטרו או שמקום עבודתם נסגר בקרב המובטלים.

---

<sup>5</sup> בזמן הסגרים עצמם, נשים סבלו גם הן מפגיעה עודפת בתעסוקה, אולם בין הסגרים ולאחריהם נשים חזרו לעבודה בקצב מוגבר ולא ניכר גידול בפערי התעסוקה המגדריים בסיכומה של שנת 2020. ראו: פערים מגדריים בשוק העבודה במשבר הקורונה, אגף הכלכלנית הראשית במשרד האוצר, אפריל 2021.

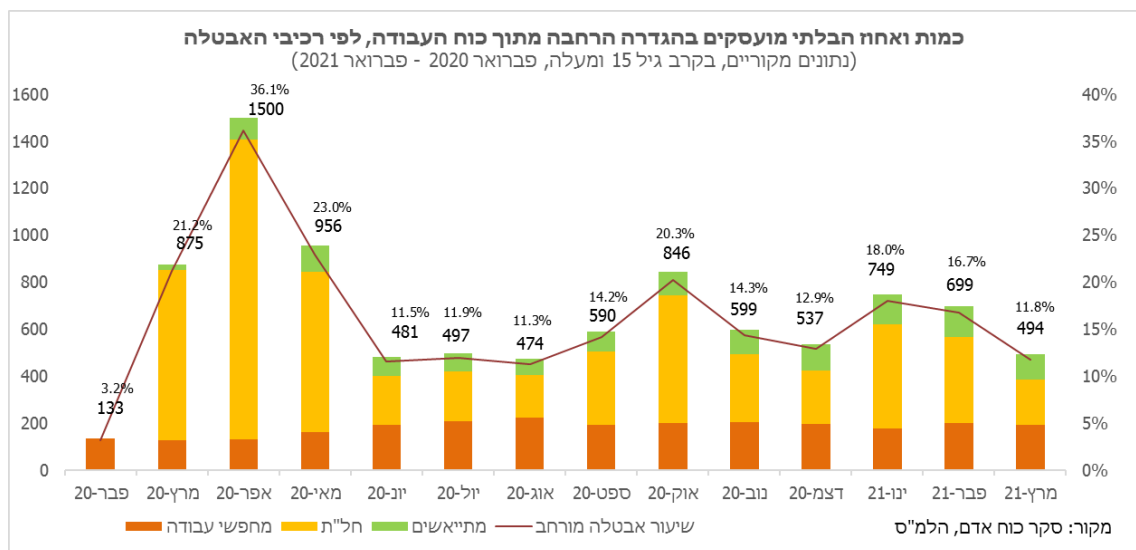
<sup>6</sup> לפי פרסום של דן אנד ברדסטריט, ב-2020 נסגרו 75,000 עסקים ונפתחו 40,000 עסקים. זאת בהשוואה לממוצע הרב שנתי של סגירת 40,000 עסקים בשנה ופתיחה של 50,000 עסקים. ההסתברות לסגירת עסק עלתה ב-2020 ל-12% מ-7.5% ב-2019. הענפים בהם נרשמה כמות גדולה של עסקים שנסגרו: מסעדות, קבלני עבודות בנייה ושיפוצים, הסעות ותחבורה, חנויות אופנה והלבשה ועוד.

**תרשים 3: אומדן ה-ILO לאובדן שעות עבודה בשנת 2020 ממשבר הקורונה, באחוזים**



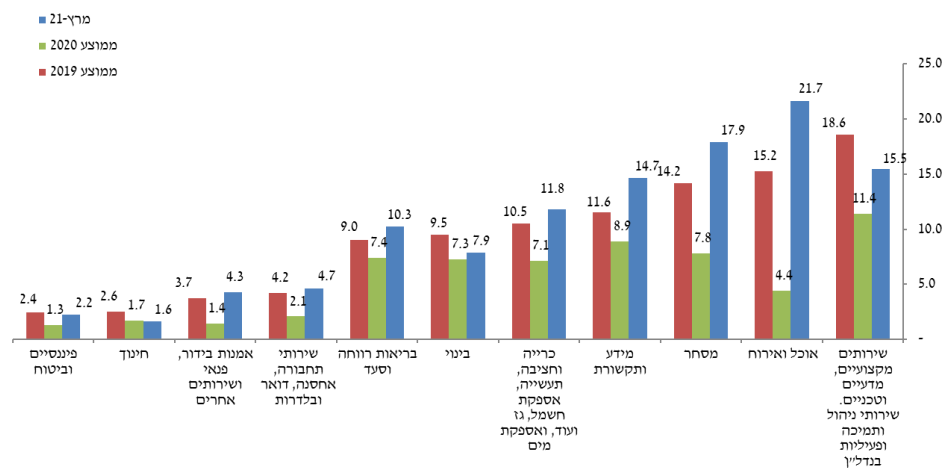
מקור: ILO stat April 2021, עיבודי המכון הישראלי לדמוקרטיה.

**תרשים 4: התפתחות האבטלה בישראל מאז פרוץ משבר הקורונה**



סימנים ראשוניים להתאוששות מוגברת של הפעילות הכלכלית במשק, ובפרט ענפים שפעילותם הוגבלה עד כה גם בין הסגרים, ניתן למצוא הן בירידה החדה במספר המובטלים בחודש מרץ 2021, והן בעלייה החדה במספר המשרות הפנויות במשק. ניתן לראות כי במקביל לפתיחת פעילות המסעדות ומוסדות התרבות לבעלי "תו ירוק", היצע המשרות בענף הבידור, הפנאי והשירותים האחרים גדל פי שלושה, ובענף האירוח והאוכל כמעט פי חמישה. גידול משמעותי של מעל 30% נצפה גם בשאר ענפי המשק, פרט לענפי הבינוי והחינוך. ענף הבינוי ככל הנראה לא נדרש למשרות נוספות כיוון שפעילותו לא הוגבלה במהלך המשבר, ואילו ענף החינוך (נכון למרץ 2021) עדיין פעל תחת מגבלות.

#### תרשים 5: מספר המשרות הפנויות החודשי הממוצע בשנת 2019, 2020 ומרץ 2021 (באלפי משרות)



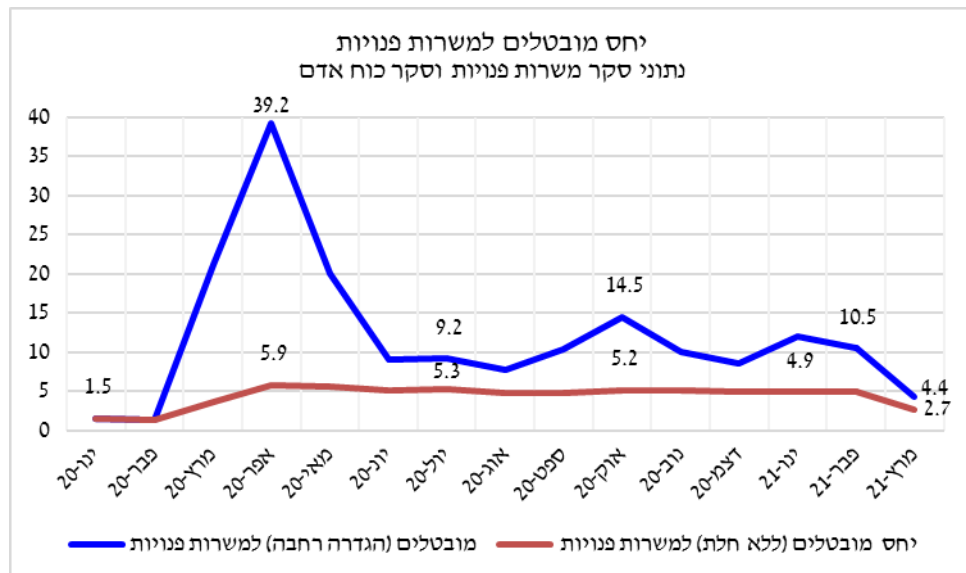
#### מקור: למ"ס, סקר משרות פנויות, פרסום מתאריך 18.4.2021

חשוב לזכור לנוכח תמונת מצב מעודדת זו כי המידה בה התאוששות הפעילות הכלכלית והגידול בהיצע המשרות שבא איתה תצליח לחלץ את המשק מהמשבר תלויה גם במדיניות הממשלה. לפי נתוני למ"ס מספר המובטלים לכל משרה פנויה עמד בחודש מרץ 2021 על כ-4.4 לכל משרה פנויה, ערך גבוה פי 3 מהיחס בין מובטלים ומשרות פנויות בשנת 2019. נציין, כי גם בניכוי המובטלים שנעדרים זמנית מעבודתם בגלל הקורונה - בעיקר שכירים בחל"ת (המושפעים מהתמריצים השליליים לתעסוקה שיוצר מנגנון החל"ת), עדיין ישנם כ-2.7 מובטלים לכל משרה פנויה, כמעט כפול מיחס



המובטלים למשרה פנויה בשנת 2019. ממצא זה ממחיש את הסיכון לאבטלה גבוהה יחסית ומתמשכת בעקבות המשבר.

**תרשים 6: יחס מובטלים למשרות פנויות, נתוני סקר משרות פנויות וסקר כוח אדם**

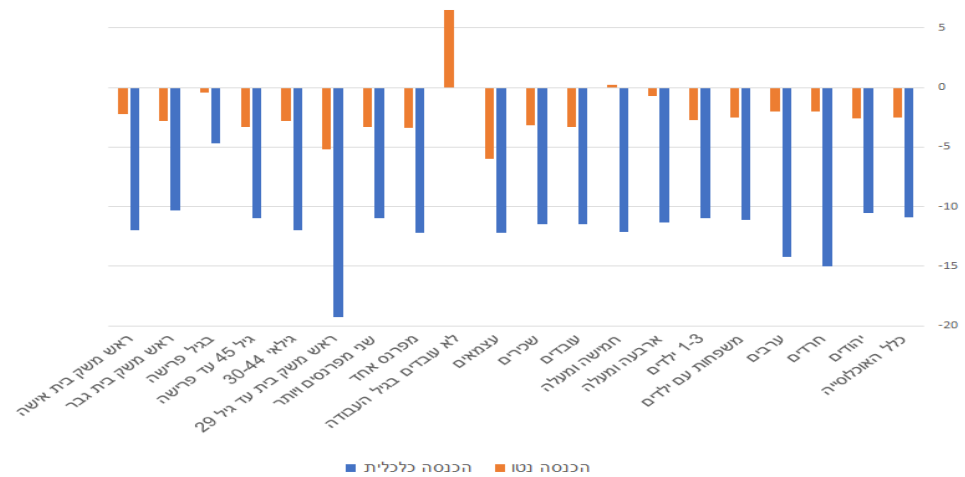


מקור: למ"ס, סקר משרות פנויות מרץ 2021, סקר כוח אדם מרץ 2021, עיבודי המכון הישראלי לדמוקרטיה.

על רקע התפתחויות בשוק העבודה בשנה האחרונה, מצביע דוח העוני של הביטוח הלאומי שפורסם ב-21.1.21 על התפקיד החשוב שהיה לרשת הביטחון בצמצום הפגיעה בהכנסה של מרבית קבוצות האוכלוסייה, לנוכח הפגיעה החמורה בהכנסה משוק העבודה. מדיניות הממשלה, ובפרט רשתות הביטחון שהוענקו לשכירים ולעצמאים צמצמו את הפגיעה מירידה של 22.7 אחוזים בחציון ההכנסה הכלכלית לירידה של 4.4 אחוזים בחציון ההכנסה הפנויה לנפש תקנית, ובכך מיתנו באופן משמעותי את הירידה ברמת החיים של מרבית קבוצות האוכלוסייה. יחד עם זאת, הפגיעה בהכנסה נטו של משפחות העצמאים ושל משפחות שבראשן צעיר (עד גיל 29) הייתה משמעותית. פגיעה חמורה במיוחד נרשמה בהכנסתם הפנויה של שכבות הביניים (עשירונים 4-7), ובאוכלוסיית העצמאים. מנגד, מצבו של העשירון התחתון שופר בתקופת הקורונה, הודות לתוכניות המענקים השונות.

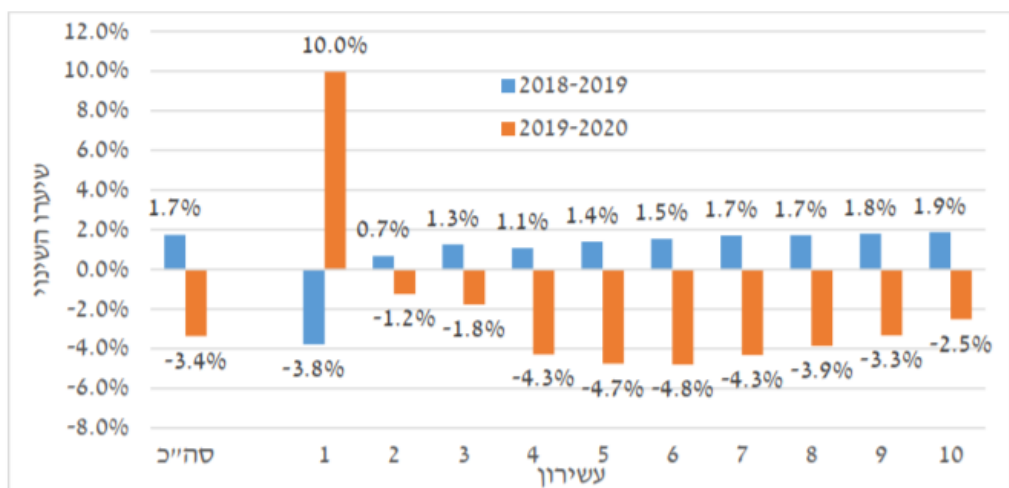


**תרשים 7: השינוי בהכנסה כלכלית והכנסה נטו לשנה בין 2019 ל-2020, משפחתית, במחירי 2019, לקבוצות אוכלוסייה**



מקור: ביטוח לאומי, רמת החיים, העוני והאי-שוויון בהכנסות – 2019-2018 ואומדן ל-2020 (על פי נתונים מנהליים); מירי אנדבלד, אורן הלר, להב כראדי, ניצה (קלינר) קסיר

**תרשים 8: השינוי בהכנסה הפנויה לנפש תקנית בין 2018 ל-2019 ובין 2019 ל-2020 לפי עשירונים**



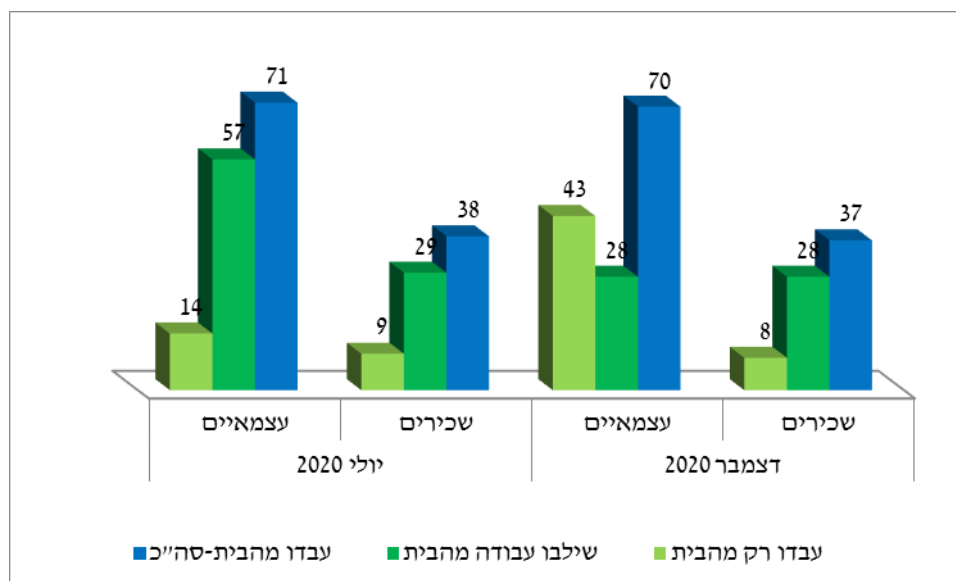
מקור: המוסד לביטוח לאומי, רמת החיים, העוני והאי-שוויון בהכנסות ל-2019-2018 ואומדן ל-2020.



אחת מהתופעות הבולטות של משבר הקורונה הייתה המעבר לעבודה מהבית בשיעורים גבוהים. מסדרת סקרים שערך המכון הישראלי לדמוקרטיה מאז פרוץ המשבר בקרב הציבור בשוק העבודה (שכירים ועצמאיים שעבדו עד פרוץ משבר הקורונה) עולה כי שיעור העובדים מהבית בישראל בסוף מרץ 2020, עם הטלת הסגר הראשון, זינק ל-55%, ועם החזרה ההדרגתית לפעילות תחת מגבלות הריחוק החברתי, ירד שיעורם לכ-43% ביולי 2020 ונותר דומה, על 42% בסקר דצמבר 2020 (טרם הכניסה לסגר השלישי).<sup>7</sup>

שיעור זה, של כ- 42% - 43% מאפיין ככל הנראה את המצב בתקופות שבין הסגרים, דהיינו את המצב ב"שגרת קורונה", כאשר שיעור העצמאיים שעבדו מהבית גבוה משמעותית (70%, מהם 43% שעבדו רק מהבית) בהשוואה לשכירים (37%, מהם כ- 8% עבדו רק מהבית).

**תרשים 9: שיעור העובדים מהבית (רק מהבית או משולב) בחודשים יולי ודצמבר 2020, אחוזים**



מקור: סקר המכון הישראלי לדמוקרטיה, דצמבר 2020

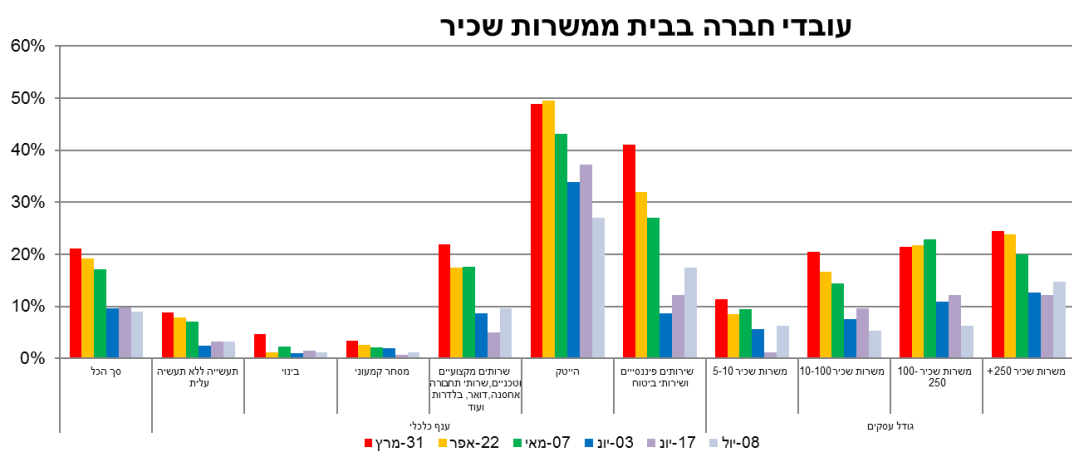
<sup>7</sup> סקר סוף חודש מרץ תחילת אפריל - <https://www.idi.org.il/blogs/special-economic-survey/march-april-2020/31797>  
סקר חודש יולי 2020 <https://www.idi.org.il/media/14897/economic-poll.pdf>





אולם, מסקרי הלמ"ס ניתן ללמוד כי האופציה לעבוד מהבית לא הייתה נחלת השכירים בכל ענפי המשק, כאשר שיעור העובדים מהבית בענפי ההיי-טק ובענף השירותים הפיננסיים וביטוח היה גבוה משמעותית לעומת אחוזים בודדים בענפי הבינוי, המסחר הקמעוני והשירותים האישיים.

**תרשים 10: שיעור העובדים מהבית לפי ענף כלכלי בעסקים עם 5 עובדים ומעלה, מרץ עד יולי 2020**



מקור: לשכה מרכזית לסטטיסטיקה, 2020

יתרה מכך, למרות התקווה שהעבודה מהבית תפתח אפשרויות עבודה נוספים לאוכלוסיות חלשות, נראה כי דווקא הם נהנו פחות מהאופציה. מסקר המכון הישראלי לדמוקרטיה שנערך בתחילת דצמבר 2020, עולה כי שיעור העובדים מהבית עולה עם רמת ההשכלה: מ-20% בקרב בעלי ההשכלה הנמוכה (12 שנות לימוד ומטה) ל-38% בקרב בעלי 12 שנות לימוד עם תעודת בגרות, דרך 43% בקרב בעלי השכלה על-תיכונית לא טכנולוגית,<sup>8</sup> ועד לכמחצית מבעלי ההשכלה העל-תיכונית הטכנולוגית.<sup>9</sup>

כך, בעלי השכלה אקדמאית או טכנולוגית נהנו במהלך המשבר מעמידות וביטחון תעסוקתי גבוהים יחסית בשוק העבודה.

<sup>8</sup> למשל סמינר למורים, בייס לסייעוד, הכשרה מקצועית לא טכנולוגית, לימוד באקדמיה ללא תואר ועוד.  
<sup>9</sup> כולל הנדסאי, טכנאי, חשמלאי QA וכו'.



## השלב הבא: מדיניות הממוקדת בשלב היציאה מהמשבר ומוכוונת למזעור

### נזקיו ארוכי הטווח.

עם ירידת התחלואה והסרת המגבלות על הפעילות הכלכלית במרבית ענפי המשק, המדיניות הממשלתית צריכה לכוון להתאוששות מכלילה ובת קיימא, תוך הדגשת גידול מהיר בתעסוקה. כלומר, התאוששות שתביא להשתלבות מהירה בתעסוקה של הקבוצות שנפלטו משוק העבודה במהלך המשבר. לצד זאת, כל עוד המגיפה במדינות רבות עדיין מגבילה את הפעילות הכלכלית בחלק מענפי המשק לא ניתן לזנוח את רשתות הביטחון הממוקדות למי שהכנסתו נפגעה בשל הקורונה; וחשוב להמשיך לתמוך בהישרדותם של עסקים ברי קיימא, שעדיין אינם פעילים זמנית.

חלק מכלי המדיניות שהחלו להיות מופעלים במהלך המשבר יסייעו גם ביציאה ממנו, ואחרים צריכים להיות מותאמים לשלב ההתאוששות, ועוד אחרים טרם גובשו וטרם הופעלו.

## המדיניות המקרו כלכלית בשלב היציאה ממשבר הקורונה ותהליך ההתאוששות

### כוללת ארבעה נדבכים מרכזיים:

1. כל עוד פער התוצר משמעותי יש להמשיך בהרחבה פיסקלית והרחבה מוניטרית כדי למנוע העצמה של הנזק והשלכות ארוכות טווח של המשבר;
2. כבר השנה (2021) הוצאה הממשלתית צריכה לעבור ממיקוד ברשתות הביטחון לתמיכה בהתאוששות (בדגש על התאוששות ירוקה)—השקעה בתשתיות, השקעה בהון אנושי, רפורמות לשיפור הסביבה העסקית והגברת התחרותיות במשק.
3. הימנעות ממענקים גורפים בשל עלותם הגבוהה, יעילותם הנמוכה, וחוסר הצדק הגלום בהם.
4. עם הגשת התקציב הבא יש להציג תוואי להחזרת החוב הציבורי לרמה בת קיימא (לפי תחזית בנק ישראל עד שנת 2022 יגיע משקל החוב בתוצר ל-77 אחוזי תוצר). יישום התוואי צריך להתחיל כשההתאוששות בפעילות הכלכלית תתבסס.



## צעדי מדיניות פרטניים

### שוק העבודה וההון האנושי

#### **מעבר מרשת ביטחון צפופה לתימרוץ חזרה לתעסוקה**

בשלבים מוקדמים של ההתאוששות, עם הסרת המגבלות על הפעילות, יש להעביר את הדגש מרשת ביטחון צפופה לתימרוץ החזרה לתעסוקה. זאת כדי שלא נצמד במהירות בדרך חזרה—מעבודה לרווחה, לאחר כעשור וחצי של התקדמות בכיוון ההפוך. לצורך כך נדרשת מדיניות רב ממדית הכוללת תמריצים וכלים; הן גזרים והן מקלות.

האתגר העיקרי שניצב כיום בפני קובעי המדיניות הוא להביא לחזרה מהירה לתעסוקה של כמה שיותר אנשים שנפלטו משוק העבודה בתקופת המשבר.

עתה, כאשר המשק חוזר בהדרגה לפעילות, עסקים רבים החוזרים לפעול רואים בפניהם אי וודאות גדולה וביקוש ממותן, אשר מקשים עליהם להתחייב לקליטת עובדים במשרה מלאה. מנגד, חלק לא מבוטל מהמעסיקים מתמודדים עם מחסור בעובדים לנוכח התחרות מול דמי החל"ת שמהווים תמריץ שלילי לחזרה לעבודה.

לכן, חשוב לעודד ולאפשר גמישות בשוק העבודה, תוך יצירת תמריץ למובטלי הקורונה לחזור לעבוד גם אם מדובר במשרה חלקית. תמריץ שכזה נעשה לרוב באמצעות מסלול חל"ת גמיש שמאפשר למובטלים לחזור לתעסוקה חלקית לצד קבלת השלמה של דמי האבטלה חלקיים.

החל"ת הגמיש יכול לשרת גם תעסוקה משולבת עם הכשרה מקצועית (בחלק מימי השבוע) תוך קבלת דמי קיום בימי ההכשרה.

על פי החוק הקיים כפי שנחקק בחודש יולי 2020, מובטלי הקורונה זכאים לדמי האבטלה עד יוני 2021 (זכאות מיוחדת). דמי האבטלה בזכאות המיוחדת יופחתו ב-10% כאשר שיעור האבטלה (המורחב) ירד מתחת ל-10%. הזכאות המיוחדת תתבטל כאשר שיעור האבטלה ירד מתחת ל-7.5% או בסוף יוני 2021 (המוקדם מבין השניים).

החוק במתכונת זו משמר את רשת הביטחון הנוכחית בחודשים הקרובים, כל עוד האבטלה גבוהה מאוד ומספר המובטלים על כל משרה גבוה ביותר, אך מאותה למובטלים, באמצעות הפחתה מסויימת של דמי האבטלה, ותאריך תפוגה של הזכאות,

שההישענות על רשת הביטחון תעשה אטרקטיבית פחות או תבוטל ביולי, ובכך אמור לתמרץ אותם להתפשר.

הסוגיה המרכזית היא מה יקרה החל מיולי 2021 :

אם שיעור האבטלה יישאר ברמה גבוהה (דו ספרתית) גם אחרי חודש סוף יוני, חשוב יהיה למצוא את האיזון הראוי בין חיזוק התמריץ לחזור לתעסוקה, לצד המשך קיומה של רשת ביטחון אך פחות נדיבה או מותנית בעמידה בקריטריונים מחמירים יותר.

איזון כזה יוכל להיות מושג באמצעות הארכה נוספת של הזכאות לדמי האבטלה תוך הפחתה הדרגתית של דמי האבטלה, בהתאם למוצע בטבלה מס' 1, כאשר שיעור ומשך הזכאות לדמי האבטלה הופכים לתלויים במצב שוק העבודה. מודל שכזה יוצר אי וודאות בקרב מובטלי הקורונה באשר למשך הזכאות והיקפי דמי האבטלה ובכך צפוי להניע לפחות את חלקם לחפש עבודה ואף להתפשר על תנאי העבודה במידת הצורך. אי הוודאות לגבי משך קיומה של רשת הביטחון כשלעצמה תתמרץ את החזרה לעבודה ככל שמועד פקיעתה של הזכאות המיוחדת יתקרב.

כדי למנוע גידול חד של אוכלוסיית הרווחה חשוב שתהליך ה"גמילה" מדמי האבטלה יהיה הדרגתי ותואי ההפחתה יתמרץ מובטלים לחזור לתעסוקה גם אם יאלצו להתפשר על שכרם במשרה הבאה.



**טבלה מס' 1: מתווה מוצע להפחתת דמי האבטלה באופן מדורג החל מה- 1.7.21**

שיעור האבטלה	זכאות "מיוחדת" לדמי אבטלה (למי שאינו זכאי במסגרת חוק דמי אבטלה)	משך הזכאות לדמי אבטלה תנאים משקיים	משך הזכאות לדמי אבטלה תנאי הפרט	גובה דמי אבטלה ביחס לרמתם על פי החוק	תקופת אכשרה
מעל 10%	כן	כל עוד שיעור האבטלה מעל 10%	אין	הפחתה של 10% החל מה- 1.7.21	אין
החל מ- 10% ועד 7.5%	כן	כל עוד שיעור האבטלה מעל 7.5%	אין	הפחתה של 10% נוספים + הפחתה נוספת עם כל ירידה של 1% בשיעור האבטלה	אין
החל מ- 7.5% ועד 5%	לא, (למעט מובטלים חדשים בעלי תקופת אכשרה)	בהתאם לתקופת האכשרה	תוספת של חודש זכאות על כל שלושה חודשי אכשרה	בהתאם לחוק דמי אבטלה	3 חודשי עבודה במהלך השנה החולפת (לא בהכרח רצופים)
החל מ- 5% ומטה	לפי החוק הקודם	לפי חוק ביטוח אבטלה	לפי חוק ביטוח אבטלה	אין	לפי חוק ביטוח אבטלה

המודל המוצע יביא לידי ביטוי את מצבו של שוק העבודה : כאשר גם אם שיעור האבטלה יישאר גבוה תחול הפחתה בדמי האבטלה, זאת לנוכח הצפי לירידה ברמות השכר במשק במצב של עודף ההיצע של עובדים. ההפחתה בדמי האבטלה תביא לידי ביטוי את ההתפשרות המשמעותית שידרשו החוזרים לשוק העבודה לספוג ברמות השכר ותנאי העבודה, כדי לצאת לעבודה.

בנוסף, יש לחזור ולאכוף את מבחני התעסוקה ע"י שירות התעסוקה. צעד זה יהיה אפקטיבי ככל ששירות התעסוקה יצליח להפוך למוקד לחיפוש עובדים ע"י מעסיקים.

לצורך כך, חשוב לחזק את שירות התעסוקה כדי שיוכל לתפקד היטב כגורם מרכזי בהשמת עובדים. תנאי הכרחי לכך הוא חיזוק מערך הקשר שלו עם מעסיקים באופן שיהפוך לגורם הראשון אליו יפנו מעסיקים בעת חיפוש עובדים, וחיזוק הקשר עם מנהלות המעסיקים בכל הקשור להפנייה להכשרה מקצועית.

לפי המתווה המוצע בטבלה מס' 1, כאשר שיעור האבטלה ירד אל מתחת ל-7.5% (כ-300,000 מובטלים) תבוטל הזכאות המיוחדת, ומי שיישאר ללא תעסוקה - יוותר ללא דמי אבטלה, אלא אם כן יהיה זכאי לכך בהתאם לתקופת האכשרה (עם הקלה בתקופת ההכשרה למי שהיה מובטל בחלק מהשנה החולפת) או אם יהיה זכאי לאבטחת הכנסה, כלומר יעמוד במבחני ההכנסה המשפחתית, העדר בעלות על רכב וכו'.

לאור העובדה ששיעור האבטלה יוותר כנראה גבוה לתקופה ממושכת, מה שיקשה על צבירת תקופת האכשרה, נכון יהיה להציג מתווה זמני על פיו תקופת האכשרה



## המכון הישראלי לדמוקרטיה

המינימלית תקוצר מאוד ותתארך בהדרגה בשנים הבאות, עם החזרה של המשק לפעילות נורמלית וירידת שיעור האבטלה בהתאם (לאבטלה שהיא חיכוכית בעיקרה).

הרציונל להקלה בתקופת האכשרה (חודש זכאות על כל שלושה חודשי עבודה בשנה החולפת) נובע מכך שבשלב זה קרוב לוודאי שהרוב המוחלט של המועסקים שחזרו לעבודה לאחר תקופת אבטלה לא יהיו זכאים לדמי אבטלה, במידה ויפוטרו החל מיולי 2021, (גם ביחס למי שנשאר מובטל) וזאת עד שיצברו שוב תקופת אכשרה.

בהתאם לכך, מוצע במתווה המפורט לעיל כי גם תקופת הזכאות תותאם בצורה מדורגת לתקופת האכשרה שנצברה. מתווה כזה, יאפשר לחזור ולצבור זכאות לדמי אבטלה על בסיס עבודה מדווחת, מה שיחזק את התמריץ לא רק לתעסוקה, אלא בפרט לתעסוקה מדווחת.

בנוסף, חשוב להציע למובטלים שיישארו מחוץ לשוק העבודה הכשרות מקצועיות במימון ממשלתי (וואצ'רים) ומסלולים שונים שיכללו מתן דמי קיום (זכאות מיוחדת לדמי אבטלה במהלך ההכשרה), בפרט כאשר מדובר במשרות עם ביקוש גבוה בשוק העבודה. מוצע שגובה דמי הקיום והוואצ'רים יהיו מתואמים עם רמות הביקוש למקצוע שיימדד, כך אם ההכשרה תהיה לתחומים בהם ידוע שיש מחסור במשק, יש לאפשר קבלת דמי קיום גבוהים יותר או לתקופה ממושכת יותר (כלומר, לקורס שנמשך זמן רב יותר).

כדי להשיא את האפקטיביות של הכשרה מקצועית להשתלבות מוצלחת בשוק העבודה חשוב שהיא תתבסס על העקרונות הבאים ותכלול :

- הכשרה כללית : מיומנויות יסוד, כישורי שפה (עברית לערבים ולעולים חדשים, אנגלית בסיסית בהתאם לצורך), אוריינות דיגטלית — תינתן בקורסים שיונגשו ע"י שירות התעסוקה, באחריות ומימון ממשלתי מלא.
- הכשרה מונחית מעסיקים : הקמת מערך מידע על צרכי המעסיקים וגיבוש תכנים בשיתוף המנהלת מעסיקים, באחריות מנהלות המעסיקים ובמימון ממשלתי, לצד מעורבות המעסיקים שתכלול התחייבות לקיום התמחויות במקום העבודה (OJT) והשמה בחברה/פירמה.



- התאמת תכני ההכשרה על בסיס ניתוח כיווני התפתחות עתידיים והטמעתם במערך ההכשרות – באחריות מנהלות המעסיקים בשיתוף עם הממשלה, והמעסיקים.
- חיזוק הכלים התומכים ביזמות ובהקמת עסקים זעירים וקטנים, לרבות הלוואות בתנאים מועדפים, וחיזוק הכלים שמעניקה הסוכנות לעסקים קטנים ובינוניים בתחום היזמות – באחריות הממשלה.
- על ההכשרות המקצועיות שמציעה המדינה להיות מותאמות לצרכי השוק המשתנים, ולכן: **יש ליישם את ההחלטות שהתקבלו עם הקמת מנהלת המעסיקים** ולגבש את תחומי ההכשרה ותוכניות הלימוד בשיתוף עם המעסיקים, לצד הכשרות כלליות לשדרוג מיומנויות יסוד, בדגש על אוריינות דיגיטלית וכישורי שפה (אנגלית, ועברית לאוכלוסייה הערבית); ומתן הכשרות לתחומים חדשים, שהממשלה מקדמת במסגרת תוכניות ממשלתיות ומחויבויות בינלאומיות, ואשר צפויים ליהנות מביקושים ערים בארץ ובעולם, כגון אנרגיה סולרית, תעשיית המחזור, industry 4.0, כלכלה מעגלית ועוד.

מערך ההכשרות הקיים בישראל מתמודד עם חסמים וכשלים מהותיים בתפקודו. להלן סט המלצות יישומיות שנועדו לסייע בהסרת חסמים אלו ולהפוך את ההכשרות המקצועיות ליעילות ורלוונטיות יותר:<sup>10</sup>

- מערך מסודר של מעקב ואיסוף נתונים אמינים בזמן אמת אודות המקצועות הנחוצים, במטרה לצמצם את מידת חוסר הלימה בין צרכי המעסיקים בשוק העבודה לתמהיל ההכשרות ותוכניות הלימוד וסט המיומנויות הנרכשות בהן.
- הפעלת מנהלת המעסיקים תחת גוף מתכלל במטרה להגביר את מעורבות המעסיקים – בגיבוש תוכני הלימוד ובעדכון רצוף שלהם וכן בשיקוף הצרכים בענפים השונים, בתהליכי ההכשרה דרך מודלים של חניכות, בדומה לפרקטיקה הרווחת ברבות מהמדינות המפותחות. הדבר יתרום לשיפור ההזדמנויות עבור אוכלוסיות חלשות להשתלב במשרות טובות ובתפקידים שללא ההתמחות לא היו ניגשים אליהם. הקמת מנהלת המעסיקים תחת זרוע העבודה במשרד העבודה והרווחה (שהוקמה ביוזמת

<sup>10</sup> תוכנית ברוח העקרונות המפורטים להלן הוכרזה על ידי השר איציק שמולי ב-5.8.2020.



## המכון הישראלי לדמוקרטיה

הפורום הכלכלי-חברתי) הינה צעד בכיוון הנכון, שכן המנהלת התניעה את המנגנון הנדרש לשיתוף פעולה בין המעסיקים, הממשלה וההסתדרות ליצירת מערך המידע והנתונים, וגיבוש התכנים של מערך ההכשרה המקצועית. הקמת גוף מקביל תחת משרד האוצר<sup>11</sup> יוצרת כפילות אשר תפגע באפקטיביות הטיפול בסוגיית ההכשרה המקצועית. לפיכך, יש לפעול לאיחוד המערכות תחת גוף אחד, שיהיה הגורם המתכלל את כלל הפעילויות בתחום ההכשרות, תחת זרוע העבודה במשרד העבודה.

• סבסוד תשתיות הכשרה רלוונטיות במגזר העסקי – מרכזי הכשרה, ציוד, תקצוב מורים מקצועיים ועוד.

• הקמת מערך מקוון להכשרה מקצועית, בשילוב עם מפגשים פרונטאליים בכיתות ייעודיות, ברמה הקהילתית. בשלב ההתנעה (ובתקופת המשבר) מומלץ להפעיל זאת במימון ציבורי, ועם החזרה לשגרה אפשר לממן מערך זה באמצעות קרנות מעסיקים ענפיות וסבסוד חלקי של המדינה.

• שילוב של העסקה חלקית עם הכשרה מקצועית אצל המעסיק ביתר הימים, זאת בהתאם לתחומי ההכשרה הנדרשים למעסיקים – הכוונה לאפשר שילוב של העסקה חלקית (למשל למשך 3 ימי עבודה בשבוע), לצד הכשרה מקצועית ביתרת הימים (ביומיים הנוותרים), כאשר עבור הימים בהם העובד עובר הכשרה הממשלה תשלם לו בהתאם לזכאותו לדמי אבטלה. הדבר יסייע למעסיקים שאינם יכולים להציע בשלב זה משרה מלאה לשמר עובדים הודות להקטנת עלות העסקת העובדים, ובמקביל יעודד שדרוג של ההון האנושי והתאמתו לצרכי שוק העבודה.

• קידום העבודה מהבית - המעבר לעבודה מהבית גם בימי שגרה לפחות יום בשבוע יתרום להעלאת פריון העבודה, להנגשת מקומות עבודה לאוכלוסיות חלשות (ערבים, הורים לילדים קטנים וכו') וכן יתרום להפחתת העומסים בכבישים ולהקטנת זיהום האוויר. לצורך זה מומלצים הצעדים הבאים:

• הסדרת הרגולציה במגזר הציבורי שתאפשר לשמר את היתרונות שבעבודה חלקית מהבית גם לאחר המשבר.

• התאמת חקיקת העבודה כך שתתמוך ותאפשר הסדרים לעבודה גמישה (כמקובל בעולם).

• שדרוג רשת האינטרנט לפס מהיר, תוך מציאת פתרון לבעיות הקיימות בתחום ההשקעה בתשתיות תקשורת.

---

<sup>11</sup> שמטרתו הכשרת עובדים למקצועות בפריון גבוה, לתעשיית ההיי-טק, תשתיות לאומיות, בינוי ומקצועות בפריון גבוה בתעשייה





- הנגשת הדרכות וקורסים לעובדים ולמנהלים בשיטות של ניהול זמן ועבודה מהבית והטמעת כלים דיגיטליים הנדרשים לעבודה מרחוק.
- סיוע תקציבי לעסקים (בעיקר קטנים ובינוניים) לבצע את ההשקעה הנדרשת בהתאמת העסק לעבודה מרחוק (אבטחת מידע, מערכות תקשורת, גישה מרחוק וכו').
- פיתוח שיטות לבקרת והערכת ביצועים ותפוקות בזמן העבודה מהבית – ובפרט על הממשלה כמעסיק הגדול ביותר להבטיח מנגנוני הערכת תפוקות לעובדי הסקטור הציבורי.
- סיוע לאוכלוסיות חלשות ליהנות מהאפשרות לעבוד מהבית – באמצעות הבטחת נגישות למחשב, חיבור לאינטרנט וכדומה.

לממצאי המחקרים ולהמלצות – לחץ כאן.<sup>12</sup>

### השקעות בהון ובטכנולוגיה

התכנית הכלכלית לטיפול במשבר הקורונה ("הקופסה") שאושרה על ידי הממשלה ל-2020-2021 כללה הוצאה בהיקף מצומצם יחסית—כ-9.6 מיליארד ₪ בסעיפים שהוגדרו "האצת ופיתוח המשק" (מתוך תקציב כולל של 202.3 מיליארד, אך גם מתקציב זה, בוצעו עד מרץ 2021 רק 27% מהתכנון הכולל.<sup>13</sup> יש להאיץ את שיעורי ביצוע ההוצאה בסעיפים אלו והיכן שהביצוע נתקל בחסמים רגולטוריים, יש להסיט את הכסף לסעיפים חלופיים – בדגש על סעיפים מחוללי תעסוקה.

**כאמור, עם הסרת המגבלות על הפעילות הדגש של המדיניות צריך לעבור מרשתות הביטחון לתמיכה בהאצת הפעילות באמצעות השקעה ישירה של הממשלה ועידוד השקעות של המגזר הפרטי.**

**תמיכה בצמיחה ופיתוח המשק באמצעות :**

<sup>12</sup> המכון הישראלי לדמוקרטיה, עבודה מהבית- בעיקר למשכילים ובעלי הכנסה גבוהה, פברואר 2021 : <https://www.idi.org.il/blogs/special-economic-survey/december-2020/33795>

<sup>13</sup> משרד האוצר, אומדן ראשוני לביצוע תקציב הוצאות, גירעון הממשלה ומימונו לתקופה ינואר – מרץ 2021, אפריל 2021 :

[https://www.gov.il/BlobFolder/news/press\\_12042021/he/PressReleases\\_files\\_press\\_12042021\\_1\\_file.pdf](https://www.gov.il/BlobFolder/news/press_12042021/he/PressReleases_files_press_12042021_1_file.pdf)



1. האצת ההשקעה הממשלתית בתשתיות, בדגש על צמיחה ירוקה (האצת פרויקטים ברשויות מקומיות ותחבורה, תקשורת--סיבים אופטיים, מחזור ואנרגיות מתחדשות, דיגיטציה של השירותים הציבוריים, חדרי מיון, שיקום אתרי תיירות ועוד). לינק לתכנית המלאה המוצעת: [תכנית חילוץ ירוקה](#).<sup>14</sup>
2. **השקעה משולבת בתשתיות ציבורית** בשיתוף המגזר העסקי (כגון B.O.T).
3. **תמרוץ ועידוד השקעות פרטיות (במכונות, בציוד, בהתייעלות אנרגטית, בשדרוג לתהליכים ירוקים ועוד)**. בין היתר באמצעות הבטחת התקציבים הנדרשים, למרכז השקעות ועידוד השקעות המגזר הפרטי בעזרת תכנית פחת מואץ. (ניתן לבחון את האפשרות להציע פחת מואץ בתנאים מועדפים להשקעות בתחום הכלכלה הירוקה).
4. **עידוד היזמות במשק** – יש להפעיל תכנית מקיפה שמטרתה עידוד בעלי עסקים שנסגרו בתקופת הקורונה ליזום את התנעת העסק הבא, תוך התאמה למציאות החדשה שנוצרה. היזמות והעסקים הקטנים והבינוניים מהווים מנוע צמיחה חשוב למשק. לפיכך, יש להציג עבורם, באמצעות הסוכנות לעסקים קטנים ובינוניים, סט של כלי סיוע להקמה מהירה של עסקים חדשים וחדשניים.
5. **עידוד חדשנות בתצורת העבודה**, באמצעות השתתפות בהשקעות הנדרשות לעסקים במעבר לעבודה מרחוק ולמתן שירותים דיגיטליים (בסקטור הציבורי והפרטי) - משבר הקורונה היה עבור חברות לא מעטות גם הזדמנות לצמיחה. מעסיקים ברחבי העולם התאימו את פעילותם למגבלות הריחוק החברתי באמצעות השקעה בכלים דיגיטליים שיאפשרו את המשך העבודה מרחוק גם ביום שאחרי המשבר.<sup>15</sup> חשוב לעקוב אחר המגמות העולמיות בתחום ולהבטיח שהמשק הישראלי לא יישאר מאחור. לשם כך, יש לעודד את החברות שהצליחו לבצע קפיצת מדרגה ולעבור שדרוג טכנולוגי/דיגיטלי בתקופת הקורונה שלא לחזור לאחור, אלא לפתח את הפוטנציאל העסקי שטמון בשינויים הללו. וכן לעודד חברות נוספות להשקיע בכך, כדי למקסם את הפוטנציאל העסקי שלהן.

<sup>14</sup> המכון הישראלי לדמוקרטיה, תוכנית חילוץ ירוקה 2020 – צעדים לקידום בתקציב המדינה:

<https://www.idi.org.il/books/33047>

<sup>15</sup> מסקר המעסיקים שערך ה- WEF במחצית הראשונה של 2020 עולה כי בטווח של כ- 5 שנים בכונות מרבית המעסיקים (83%) לפעול להגדלת היקף העבודה מרחוק. כשליש מהמעסיקים דיווחו שבכוונתם לנקוט בצעדים לשמירה על תקשורת בין העובדים ותחושת שייכות לארגון באמצעות כלים דיגיטליים.



הדבר רלוונטי לא רק למגזר העסקי, אלא גם למגזר הציבורי – יש לפעול לשימור קפיצת המדרגה שעשו קופות החולים ובתי החולים בתחום הרפואה מרחוק, מתן שירותים דיגיטליים לאזרח ברשות המיסים, העברת קורסים ומערכי שיעור בזום במערכת החינוך ובאקדמיה ועוד.

6. **המשך מסלול ההלוואות בערבות מדינה** – וזאת כחלק מהצעדים התומכים בעסקים שינסו להחיות את עסקיהם בשלב החזרה לשגרה (למשל בשביל שיפוך מבנים וציוד בבתי מלון, מסעדות, אולמות אירועים ותחומים נוספים, אשר נפגעו במהלך השנה בה נאלצו להיות סגורים).

**קידום ועידוד השקעות ירוקות (ממשלתיות ופרטיות) להאצת הצמיחה וליצירת מקומות עבודה חדשים תוך שיפור כושר תחרות** – מתן מענקים והשתתפות בסיכון לקידום פרויקטים של כלכלה מעגלית, תעשייה ירוקה, בנייה ירוקה, ייצור מתקדם, אנרגיות מתחדשות בדגש על אנרגיה סולרית, עידוד הקטנת הנסיעה ברכב פרטי, קידום ערים ומבני ציבור ירוקים ומאופסי אנרגיה, ותמיכה בכלל היעדים ובחזון שגיבשו משרדי הממשלה להשגת צמיחה תוך הפחתת פליטות גזי חממה (מדדים יעדים וחזון לאומי למעבר למשק דל פחמן).<sup>16</sup> חשוב לזכור שתעשיות שלא יעמדו בסטנדרט הירוק הנדרש כבר היום במדינות המפותחות, לא יוכל להתחרות ולזכות במכרזים יתמודדו עם פגיעה בכושר התחרות שלהן. מנגד, מדינות שישכילו להיות בין המובילות את התחומים הירוקים בכלכלה העולמית – תצלחנה לזכות בנתחי שוק בינלאומיים ולהאיץ את הצמיחה.

**רפורמות להגברת התחרות, להסרת חסמים לצמיחה, ולתמיכה בשילוב אוכלוסיות רפואיות מופיעות בטיטות חוק ההסדרים שאמור היה ללוות את תקציב 2021**

**העלאת גיל הפרישה וצעדים משלימים** – העלאה מדורגת של גיל הפרישה לנשים, ואח"כ הצמדה של גיל הפרישה לתוחלת החיים. זאת בליווי צעדים שיקלו את המעבר על נשים מבוגרות, לרבות הארכת דמי האבטלה לקבוצה זו. גיל פרישה ומנגנוני פרישה גמישים.

---

<sup>16</sup> המכון הישראלי לדמוקרטיה, ישראל 2050 – כלכלה משגשגת בסביבה מקיימת, מדדים יעדים וחזון לפי תחומים: [https://www.idi.org.il/media/15302/hazonot\\_web\\_new.pdf](https://www.idi.org.il/media/15302/hazonot_web_new.pdf)



המכון הישראלי  
לדמוקרטיה

**הסרת חסמים בתחום הבנייה** — האצת שיווק קרקעות על בסיס יצירת מלאי תכנוני גדול.

**התחדשות עירונית ועידוד לבניה בתקן ירוק** - לרבות גיבוש תכנית מחליפה לתמ"א 38 והעברת סמכויות לשלטון המקומי; הקלה במעבר של עסקים מדירות מגורים למשרדים.

**תמיכה בצמיחה מכלילה: תכנית המשך ל-922 ותכניות לחברה הדרונית והצ'רקסית**—תכניות המשך לצמצום הפערים בתשתיות ובהון האנושי ותכניות למיגור האלימות.

**API—בנקאות פתוחה להגברת התחרות בשירותים הפיננסיים** - חיוב גופים פיננסיים להעביר מידע שברשותם לפי דרישת הלקוח).



## נספח: פרויקטי תשתית לקידום

- **קידום פרויקטים ברשויות המקומיות** – פרויקטים זמינים עם מרכיבי רכש מקומי ותעסוקה גבוהים. כמו הצללה, הקמת פארקים, יצירת שבילי אופניים, שיפוץ כבישים, בניין כיתות, מעונות יום, מעונות סטודנטים, שיפוץ מבנים, הפיכת מבנים למאופסי אנרגיה, התקנת פאנלים סולאריים על מבני ציבור ועוד (יש לרכז ולמפות את כל הפרויקטים שיש תב"ע מאושרות וזמינות לביצוע ולהוציא קול קורא לפרויקטים זמינים לשנים 2020–2021).
- **האצת פרויקטים של תשתיות לאומיות** – למשל נמלי ים, שדות תעופה, רכבות, כבישים, גשרים, פאנלים סולאריים, מתקני תקשורת, מתקני התפלת מים וביוב, תחנות כוח, בתי חולים, תשתיות של אנרגיה מתחדשת בערים, במחלפים ובמבני ציבור.
- **תשתיות תרבות פנאי** – פרויקטים עם מרכיב תעסוקה גבוה מהסוג של פארקים, שמורות טבע, אתרים ארכיאולוגיים, מתקני משחקים, בריכות, תנועות נוער.
- **תיירות** – שיפוץ בתי מלון, הפיכתם למאופסי אנרגיה, התקנת פאנלים סולאריים או אנרגיה מתחדשת מסוג אחר.
- **היערכות למשבר הבא – (רעידת אדמה/משבר האקלים)** – תמיכה תקציבית בתמ"א בפריפריה לחיזוק מבנים ושדרוגם. תקצוב התוכנית הממשלתית "ישראל 2050" לעמידה במחויבויות בינלאומיות להפחתת פליטות גזי חממה, חיזוק הביטחון התזונתי, תמיכה בחקלאות מקומית, חיזוק וייעול מערכת הבריאות ועוד.
- **חיזוק תשתית האינטרנט** – פס רחב, דור 5, סיבים אופטיים וכן אסדרה מתאימה.
- **עידוד תעשיות לציוד רפואי ולביו טק** – ניצול הפוטנציאל הקיים בתחום בישראל, לפיתוח מוקד ידע לצמיחה, בדומה להתפתחות תעשיית ההייטק שהייתה מבוססת על מוקדי ידע ויזמות בתחומי ICT.
- **פיתוח תעשיות חדשות כמו ענף המיחזור ותחומים חדשים של אנרגיות מתחדשות, שיתמכו גם בהפחתת פליטות גזי חממה** – יש להקדים יישום של תוכניות אסטרטגיות שגובשו במשרדי התחבורה, אנרגיה, כלכלה ומנהל תכנון במשרד האוצר, בשת"פ עם המשרד להגנת הסביבה, להפחתת פליטות ועמידה ביעדים הלאומיים שקבעו המשרדים. זאת, בדגש על יישום של התוכנית בתחום התחבורה להפחתת העומסים בכבישים ולהקטנת הנסועה ברכב פרטי, אנרגיות מתחדשות (סולאריות בעיקר) ותכנון המרחב העירוני והמבנים בסטנדרט ירוק.
- **חינוך** – פרויקטים שנוגעים להקטנת צפיפות הכיתות, לימוד מרחוק.