

כנס אלי הורביץ לכלכלה וחברה 2021

קרן דליה ואלי
הורביץ בע"מ



30-29 ביוני

מלגות קיום בתוכניות להכשרה מקצועית

שגית אזארי־זיל | יעל מלצר
אלון פורת | ירדן קידר



משרד העבודה הרווחה
והשירותים החברתיים
חוסן חברתי לישראל



יושבי ראש הכנס: פרופ' יוג'ין קנדל | פרופ' קרנית פלוג
מנהלת הכנס: דפנה אבירס־ניצן

דברי פתיחה

שלום לכם,

בכל שנה אנו שבים ומתכנסים בכנס אלי הורביץ לכלכלה וחברה מתוך מטרה לעבוד במשותף עם הממשלה כדי לטייב את ההחלטות המתקבלות בה ואת סדרי העדיפויות בתקציב המדינה. השנה יש לכך חשיבות עליונה - יציבות הממשלה תיקבע במידה רבה על ידי הצלחתה בהעברת התקציב ובביצוע רפורמות יסודיות וחשובות להנעת המשק והחזרתו לצמיחה.

השנה החולפת הייתה יוצאת דופן הן במישור הכלכלי-חברתי על רקע משבר הקורונה, והן במישור הפוליטי - חוסר היציבות במישור זה הוביל לתקופה ממושכת שהמדינה התנהלה בה ללא תקציב, מתוך הקצאת סכומים חסרי תקדים להתמודדות עם המשבר הכלכלי מחוץ למסגרת התקציב (ההמשכי); ובחלק מהמקרים אף התקבלו החלטות על פי שיקולים של כלכלת בחירות. משבר הקורונה גם חשף ביתר שאת את השסעים בחברה הישראלית ואת בעיית המשילות. כל אלו מציבים לפני המשק והחברה בישראל אתגרים יוצאי דופן ומחדדים את הצורך בחיזוק הסולידריות, ביציבות שלטונית ובהתנהלות כלכלית אחראית.

את הכנס הנוכחי נפתח בהתייחסות לאתגרי הממשלה החדשה ולסדרי העדיפויות הרצויים לצורך חזרה מהירה למסלול של צמיחה ותעסוקה, בד בבד עם התכנסות מחדש לתוואי של עמידה ביעדים ארוכי הטווח של יחס חוב-תוצר. בהמשך הכנס נתעמק בכמה תהליכים מחוללי צמיחה מכלילה, בהם קידום החדשנות בחלקים נרחבים של המשק המסורתי, במטרה לתמוך בהעלאת פיריון העבודה ובכך לאפשר את עליית השכר ולסייע בצמצום פערים. כמו כן, נתייחס לפוטנציאל הגלום בצמיחה ירוקה, בדגש על שיפור בכושר התחרות

של עסקים וייעול יכולתם לגייס הון בשווקים הפיננסיים, הודות למעבר לפעילות יצרנית או עסקית העומדת בסטנדרטים ירוקים.

ביומו השני של הכנס נדון באתגרי ההון האנושי בישראל ובאתגרי שוק העבודה ומערכת החינוך בתקופה שאחרי משבר הקורונה. בסיום הכנס נארח פוליטיקאים ממגוון מפלגות ודעות למושב שבו נשאף לקיים שיח פתוח ומאתגר על תפיסות העולם החברתיות והכלכליות.

כנס אלי הורביץ של שנה זו מעניק לכולנו אפשרות למפגש בלתי אמצעי, פנים אל פנים - לראשונה לאחר יותר משנה של שמירה על כללי הריחוק החברתי. הכנס הוא הזדמנות מצוינת לחזור לדיון מקצועי ומפרה לאחר למעלה משנתיים של היעדר יציבות שלטונית והתנהלות ללא תקציב מדינה.

אנו מברכים על הקמת הממשלה, וכתמיד נשמח לעמוד לרשותה ולסייע לה בהתמודדות עם האתגרים שבהם עוסק הכנס.

זהו הכנס התשיעי שנושא את שמו של אלי הורביץ ז"ל, מייסד חברת טבע ומראשי התעשייה בישראל. אלי היה יושב ראש הוועד המנהל של המכון ועמד שנים ארוכות בראש פורום קיסריה (שמו הקודם של הכנס). בשבילנו זהו חיבור טבעי, ואנו מודים לדליה ולכל בני המשפחה על שהם מאפשרים את המשך קיומו של מפעל חשוב זה.

תודתנו לצוות החוקרים ועוזרי המחקר, ליושבי הראש של הצוותים, לשותפינו בצוותי העבודה ובכתיבת מחקרי הרקע לכנס, וכן לכל צוות עובדי המכון הישראלי לדמוקרטיה על שאפשרו את קיומו של כנס מקצועי זה.

בברכה,

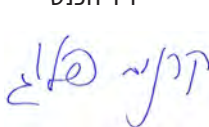
דפנה אבירסניצן
מנהלת הכנס



פרופ' יוג'ין קנדל
יו"ר הכנס



פרופ' קרנית פלוג
יו"ר הכנס



יוחנן פלסנר
נשיא המכון הישראלי
לדמוקרטיה



אלי הורביץ ז"ל, מפעל חיים

אלי נולד בירושלים וגדל בתל אביב. בוגר בית הספר היסודי "הכרמל" ותיכון עירוני א'. עם פרוץ מלחמת העצמאות בשנת 1948 התגייס לנח"ל עם חבריו מגרעין הצופים. לאחר הכשרה חקלאית קצרה ייסדה הקבוצה את קיבוץ תל קציר שבעמק הירדן, בסמוך לגבול עם סוריה. בתל קציר נישאו אלי ודליה, חברתו מגרעין הצופים החדש. באוקטובר 1953 עזבו בני הזוג את הקיבוץ ועברו להתגורר בתל אביב.

באותה שנה החל אלי הורביץ את דרכו בתעשייה כשוטף כלים בחברת התרופות "אסיא" ולאחר סיום לימודיו שולב בהדרגה בהנהלת החברה. מתוך ראייה ארוכת טווח של חשיבות המובילות בשוק הישראלי ושל בניית בסיס לפרישה בינלאומית עתידית הוא יזם את רכישתן של שתי חברות תרופות ישראליות – "צורי" ו"טבע" – ואת מיזוגן לחברה אחת, שנקראה "טבע תעשיות פרמצבטיות בע"מ". בשנת 1976 הוא מונה למנהלה.

בתקופת כהונתו הארוכה כמנכ"ל וכיו"ר מועצת המנהלים של "טבע" הפגין אלי מנהיגות אסטרטגית יוצאת דופן בחדשנותה, שבאה לידי ביטוי ברכישות ובמיזוגים של מפעלי תרופות ברחבי העולם ובאימוץ תרבות של מצוינות בכל מקום שהחברה פעלה בו. כך הפכה "טבע" למפעל התרופות הגדול בישראל, ובהמשך גם לחברת התרופות הגנריות הגדולה בעולם.

תחושת המעורבות החברתית וערכי ההומניזם והציונות שבהם האמין אלי עמדו ברקע התגייסותו לטובת גופים ציבוריים רבים ומגוונים. אלי השתתף כחייל קרבי בכל מלחמות ישראל, ומדרגת טוראי במלחמת העצמאות הגיע, במסגרת שירותו במילואים, לדרגת סגן אלוף וסגן מפקד אגד ארטילרי במלחמת לבנון הראשונה, שלאחריה השתחרר מצה"ל.

ההכרה ביכולותיו הנדירות של אלי כמנהיג וכאסטרטג תרמה לבחירתו לתפקידים ציבוריים רבים לצד עבודתו ב"טבע". כנשיא התאחדות התעשיינים שימש בתפקיד מפתח בכינונה של התוכנית ההיסטורית לייצוב המשק (1985/6). הוא שימש, בין השאר, יו"ר חבר הנאמנים במכון וייצמן, חבר במועצה הבינלאומית של מרכז בלפר למדע ויחסים בינלאומיים בבית הספר לממשל ע"ש קנדי באוניברסיטת הרווארד (2002-2005) ויו"ר הוועדה "ישראל 2028", שמסקנותיה פורסמו והוגשו לראש הממשלה תחת הכותרת "ישראל 2028: חזון ואסטרטגיה כלכלית-חברתית בעולם גלובלי".

פעילותו הציבורית והתעשייתית הענפה זיכתה את אלי בשורה ארוכה של פרסים מטעם גופים אקדמיים וציבוריים. הוא נשא בשישה תוארי דוקטור כבוד, ובאפריל 2002 הוענק לו פרס ישראל על מפעל חיים – תרומה מיוחדת לחברה ולמדינה.

קשר מיוחד היה לאלי עם המכון הישראלי לדמוקרטיה. אלי ראה במכון מפעל חשוב שמחזק את הדמוקרטיה הישראלית. הוא ייחס חשיבות רבה למאמצי המכון לסייע לדרג מקבלי החלטות להגיע להחלטות בצורה מושכלת יותר ולהוציא לפועל מדיניות איכותית המבוססת על מחקר, חשיבה ותכנון – לטובת כלל החברה בישראל.

במשך שש שנים עמד אלי בראש הוועד המנהל הישראלי של המכון, ועד לשנת חייו האחרונה היה חבר קבוע בפורום קיסריה להתוויית מדיניות כלכלית לאומית.

אלי הורביץ, יליד שנת 1932, נפטר ב־21 בנובמבר 2011, בגיל 79.

משרד העבודה הרווחה
והשירותים החברתיים
חוסן חברתי לישראל



מלגות קיום בתוכניות להכשרה מקצועית

שגית אזדארי'וידל, יעל מלצר, אלון פורת, ירדן קידר

מחקר זה רואה אור במימון עמותת צורים יוצרים מציאות (ע"ר)

תוכן העניינים

9	תודות
11	תקציר
13	פרק 1. הקדמה: רקע וחשיבות המחקר
16	פרק 2. סקירת ספרות
32	פרק 3. דיוקן הלומדים במסלולי הכשרה מקצועית בשנים 2012-2020
41	פרק 4. מתודולוגית המחקר: תיאור השאלונים ועריכת הסקר
43	פרק 5. ממצאים
58	פרק 6. ניתוח ודיון בממצאי המחקר
62	נספח א
66	נספח ב. השאלונים
84	רשימת המקורות

תודות

המחקר הוא פרי יוזמתם של המכון הישראלי לדמוקרטיה וזרוע העבודה במשרד העבודה והרווחה, ומומן באמצעות עמותת צורים. שיתוף הפעולה ועזרתם של כל הנוגעים בדבר בזרוע העבודה היא זאת שאפשרה את איסוף הנתונים, המידע וכתובת המחקר.

תודה מיוחדת לעידן אריאב מזרוע העבודה על עבודה מדוקדקת של שליפת הנתונים ועיבודם מתוך מאגרי המידע של המשרד והוצאתו לפועל של הסקר האינטרנטי. תודה לד"ר קרנית פלוג, ודפנה אבירם־ניצן מהמכון הישראלי לדמוקרטיה, על ניהול וליווי מקצועי של המחקר בכל שלביו. תודה לענת דגן ולזאב חיות מעמותת צורים על הסיוע בחידוד ממצאי המחקר ומסקנותיו, וכמובן לנשות זרוע העבודה, רוני שניצר ונילי בן טובים מאגף אסטרטגיה ואפרת זרי חיים מהאגף להכשרה מקצועית, על הערות בונות ומועילות ועל הסיוע במהלך המחקר ומתן אפשרות גישה למאגר הנתונים של המשרד.

תודה רבה ל־Veerle Miranda, כלכלנית בכירה באגף תעסוקה, העבודה והרווחה בארגון OECD, על העזרה בתיקוף המידע שאספנו על מלגות קיום במדינות אחרות.

תקציר

השכלה טכנולוגית ומקצועית איכותית, המתמקדת בתוכניות של מתן כישורי מקצוע האורכות עד שנתיים, לא רק מעצימה את ההון האנושי, אלא יש לה גם תפקיד מרכזי בפיתוח כלכלי, בהעלאת פירון העבודה ובהקטנת הפערים בחברה המודרנית. התועלת המשקית בהכשרה מקצועית עולה על התועלת שרואה מעסיק פרטי שיכשיר את העובד, ועל התועלות לעובד עצמו. כך שההצדקה הכלכלית למעורבות ממשלתית ברכישת השכלה בכלל, ובהכשרות מקצועיות בפרט, מקורה בהשפעות חיצוניות חיוביות המלוות את ההשקעה בהון אנושי.

כיום בישראל, ניתן לקבל מלגת קיום רק עבור השתתפות בהכשרות מתוקצבות, ורק במידה שהמשתתף לא מועסק ולא מקבל דמי אבטלה. מלגות הקיום ניתנות בהיקף מצומצם הן מבחינת מספר המשתתפים שמקבלים את המלגות (פחות מ-0.5% מכלל משתתפי ההכשרות המקצועיות) והן מבחינת גובה המלגה (1,500 ש"ח לחודש ועד 6,000 ש"ח לכל תקופת ההכשרה).

מחקר זה בוחן את הקשר בין מתן מלגות למשתתפים הכשרות מקצועיות לבין מספר פרמטרים, בהם: מידת הנכונות לסיים את ההכשרה, מידת הצלחתם בתוכנית, והשתלבותם בשוק העבודה; תוך שימוש בסטטיסטיקה תיאורית ורגרסיות הסתברותיות. מחקר זה מתבסס על סקרים בקרב שתי קבוצות: בוגרי הכשרות מקצועיות ונושרים מהכשרות מקצועיות.

ההמלצה הראשונה, הנובעת מהצורך לבחון ולשפר את מערך ההכשרות המקצועיות, מול העדר נתונים זמינים באופן מיידי על אודות מקבלי מלגות הקיום, היא ליצור מערך תומך מחקר לצורך מחקר משלים בהמשך. המלצתנו היא לרכז ולעדכן את נתוני מקבלי מלגת דמי הקיום במערכת המידע המרכזית של האגף להכשרה בזרוע העבודה (הסאפיאנס), כך שיהיו זמינים בקלות יחסית למחקר. במקביל יש לשקול האם וכיצד ניתן לאסוף נתוני מתעניינים בהכשרות.

מתשובות המשיבים לסקר עולה שלמגלת קיום השפעה לא מבוטלת על הנכונות להירשם להכשרה. רק 18% מתוך המשיבים שקיבלו מלגות קיום טענו שלמגלת הקיום לא הייתה כל השפעה על הרצון להירשם לקורס, כאשר כל השאר טענו שלמגלת הקיום הייתה השפעה על ההחלטה להירשם לקורס. 30% אף טענו, שללא מלגות קיום הם לא היו נרשמים. ממצאים אלו מתיישבים עם מחקרים קודמים בעולם, שמצאו השפעה מובהקת וחיובית של מלגות, על שיעורי הרשמה (Cohodes and Goodman, 2014; Mundel, 2008; Kim, 2012; Braunstein, 1999) והתמדה (Castleman & Long, 2013; Dynarsky, 2003; Chen & DesJardins, 2010; Chen & St. John, 2011) אלון, 2011; Barrow ואחרים, 2014), בעיקר בקרב בעלי הכנסות נמוכות.

מהמחקר עולה שהסיבה העיקרית לנשירה קשורה ליכולת להמשיך ולהתפרנס בזמן ההכשרה. קבוצת הבוגרים היא קבוצה יותר בוגרת, משכילה ובעלת אמצעים, שכנראה מאפשרים לה להתמודד עם אתגרי ההכשרה. שיעור גבוה יותר מהבוגרים (85%), יחסית לנושרים (76%), החלו בהכשרה מסיבות "אקטיביות" של רצון לקידום והתפתחות מקצועית; אך שיעור גבוה של נושרים (16%), יחסית לבוגרים (10%), החל את הלימודים בגלל סיבות "פסיביות" יותר כמו "הציעו לי ולכן הלכתי", "הייתי מובטל ורציתי לנצל את הזמן".

משתתפי הכשרות, ללא הכנסה בזמן ההכשרה, נשאלו על ההשפעה שהייתה יכולה להיות למלגת קיום כפי שנהוגה כיום (1,500 ש"ח לחודש), ואח"כ נשאלו כיצד הייתה יכולה להשפיע מלגה גבוהה יותר (בגובה של 2,500 ש"ח בחודש או בגובה דמי האבטלה). 66% בלבד ענו שמלגה בגובה 1,500 שקלים הייתה יכולה לסייע מאוד, לעומת 80% שטענו זאת עבור מלגה בגובה 2,500 ש"ח. בתשובה לשאלה פתוחה לגבי סכום המלגה המתאים, תשובת הנשאלים במדגם, בממוצע, היא כ־4,000 שקלים. עמדה זו מקבלת סימוכין גם מהשוואת גובה דמי הקיום בישראל לעומת מדינות מפותחות אחרות, כמו גרמניה, צרפת ארה"ב וכו'. מעניין לציין ששיעור ניכר מהמשיבים (84%), כלל לא ידעו שישנה אפשרות לקבל מלגות קיום, וגם בקרב המשתתפים שעמדו בתנאי הזכאות (למדו בהכשרות מקצועיות מתוקצבות ללא הכנסה אחרת), 72% ציינו שלא יידעו על האפשרות. על כן יש צורך בחשיבה מחודשת על תנאי הזכאות, גובה המלגה ועל אופן הנגשת המידע.

בהשוואה של מקבלי מלגת הקיום לעומת קבוצת הזכאים הפוטנציאלית, נראה שלמקבלי מלגת קיום הסתברות גבוהה יותר לעליית שכר לאחר ההכשרה, ביחס לקבוצת ההשוואה שלא קיבלה מלגת קיום, וכן הסתברות גבוהה יותר לעסוק בתחום ההכשרה. המובהקות של מלגת הקיום, כמשתנה מסביר בקבוצה זו, המתייחסת לפרטים שקיבלו או היו יכולים לקבל מלגת-קיום, ולא ברגרסיות האחרות (אשר בחנו את כל המשיבים לסקר), מדגישה את המסקנה שמלגת קיום כנראה רלוונטית ומשפיעה על קבוצת האוכלוסייה שאינה עובדת ואינה מקבלת דמי אבטלה.¹

חלון ההזדמנויות שנוצר בעקבות מגפת הקורונה, מעלה את הצורך ומאפשר שיפור ויישום מודל חדש, אשר יסייע למפוטרי הקורונה להשתתף בהכשרות טכנולוגיות ומקצועיות איכותיות ולהשתלב בשוק העבודה.

1 חוסר המובהקות ברגרסיה הכללית לא מוכיחה שלדמי הקיום אין השפעה, כיוון שייחכן שישנם מאפיינים נוספים לקבוצת המקבלים מלגת קיום הפועלים בכיוון הפוך, כגון, מוטיבציה ויכולות כלכליות, חברתיות ואחרות ממוכות יותר.

הקדמה: רקע וחשיבות המחקר

פרק 1

הכשרות מקצועיות כוללות מגוון קורסים ומסלולי לימוד המאפשרים רכישת מקצוע לאוכלוסייה הבוגרת, ובפרט, קורסים להכשרה ראשונית לעובדים בלתי מיומנים, ולהסבה או התפתחות מקצועית של עובדים מיומנים. בישראל, כמו גם בארצות אחרות (ראו פירוט נרחב בפרק 2) ההכשרות מפוקחות על ידי המדינה וחלקן אף מסובסדות באופן חלקי או מלא.

חשיבות מערך ההכשרות המקצועית והטכנולוגיות למיצוי פוטנציאל התעסוקה וההשתכרות של פרטים במשק, וכן האתגר ליצירת מערכת הכשרה אפקטיבית, מצוין במחקרים רבים (למשל: OECD, 2010; רגב 2018). במונחי הפרט היעדר הכשרה מקצועית מתאימה מתבטא בהפסד שגר וחסר סיפוק מהעבודה. ברמת המשק – פיריון עבודה נמוך מוביל לפגיעה בכושר התחרות, הפסד תוצר ואי מיצוי פוטנציאל הצמיחה. חשיבות המערך גדלה בשנים האחרונות על רקע השינויים בשוק העבודה העתידי (המכון לדמוקרטיה, 2018) והועצמה לאור המשבר הבריאותי-כלכלי (משבר הקורונה) אשר פקד את המשק מחודש מרץ 2020. המשבר גרם לפליטתם של מאות אלפי עובדים אל מחוץ למעגל העבודה, רבים מהם הועסקו בענפים בעלי פיריון עבודה נמוך (אנדבלד ואחרים, 2020) ורובם המכריע ללא תואר אקדמי (משרד האוצר, 2020). מערך ההכשרות המקצועיות יכול לשפר את הסיכוי לקליטתם המחודשת בשוק העבודה וכן לשפר את פיריון העבודה.

בספרות מוזכרים מספר גורמים התורמים להצלחתן של ההכשרות המקצועיות: איכות ההוראה, מידת הרלוונטיות של ההכשרה למקצועות הנדרשים בשוק, מידת ההתאמה של המשתתפים לתוכן ההכשרה, קריטריונים לקבלה, ומידת התמיכה הכספית במשתתפי ההכשרה. במדינות רבות כמו בריטניה, דנמרק וגרמניה, מלגת קיום (מלגה חודשית הניתנת לתלמידים שלומדים בקורסים להכשרה מקצועית במימון מלא של המדינה בלבד, במקצועות נדרשים כפי שיורחב בהמשך) מהווה חלק אינטגרלי מתוכניות ההכשרה במטרה לתמרץ ולכוון למקצועות נדרשים ולהתגבר על חסמים הנובעים ממגבלת הנזילות של המשתתפים (OECD, 2017). בישראל בעיה זו מתעצמת, כיוון שהגיל הממוצע של משתתפי התוכניות הוא יחסית מבוגר בהשוואה למדינות OECD אחרות, כך שיש צורך לדאוג במקביל להכשרה גם לפרנסת המשפחה. הרבה מהפונים להכשרות מקצועיות מגיעים מרקע חברתי-כלכלי נמוך, ולכן זקוקים לאותה עזרה כלכלית לרכישת הון אנושי.

החל מתחילת שנות האלפיים חלה ירידה מהותית בהיקפי ההכשרות המקצועיות, וזאת עקב קידום מערכת ההשכלה הגבוהה כמכשיר עיקרי המיועד להכשרת עובדים. במקביל, הצטמצם התקציב המוקצה להכשרות מקצועיות, דמי האבטלה ללומדים בהכשרות הופחת ב 30% וכן הוגבל משך הזכויות לדמי אבטלה.² בשנת 2019 השתתפו בהכשרות 55 אלף איש, לעומת שנת 2012 בה השתתפו 135 אלף איש (דוח שוק העבודה בישראל, 2019).

מחקרם המקיף של רגב, נאור וקידר (2018), בחן את מערך ההכשרות המקצועיות וההשכלה הטכנולוגית בישראל במגוון היבטים – המבני, הכלכלי והתקציבי, גם בהשוואה לעולם. ממציא המחקר מראים מספר בעיות במבנה ההכשרות המקצועיות בישראל: מחסור תקציבי, חוסר בתכנון אסטרטגי רציף של המערך, צורך בטיוב תוכני ההכשרה ועדכוןם בהתאם לדרישות שוק העבודה המודרני. במחקר צוין שמחסור במלגות קיום עשוי להוות מכשול מהותי במשיכת כוח אדם איכותי למערך ההכשרות בעיקר לסטודנטים משכבות סוציו אקונומיות נמוכות ולאוכלוסייה מבוגרת יותר.

מחקר זה מבקש לבחון את אשר הוצע במחקר של רגב, נאור וקידר (2018), בעניין מלגות הקיום והשפעתן על משתתפי ההכשרות המקצועיות של משרד העבודה. המחקר יבחן את המודל הקיים ואת הקשר בין מתן מלגות וסבסוד לימודים, להצלחתם והשתלבותם של המשתתפים בשוק העבודה.

החלק הראשון של המחקר יתאר את הרקע, ההגדרות וכן יסקור את אמצעי התמיכה האפשריים במימון הכשרות. בחלק זה נסקור גם את הספרות המחקרית בנושא מלגת קיום והשפעתם על הצלחת סטודנטים בתוכניות לימוד והכשרה מקצועית ונתאר את המדיניות הנהוגה במדינות המפותחות באשר למימון ההשכלה ורכישת מקצוע אל מול זו הנהוגה בישראל.

בחלק השני של המחקר נאפיין את אוכלוסיית הלומדים בעשור האחרון על בסיס נתונים מנהליים של משרד העבודה: נתאר את תחומי הלימוד השונים, נציג את שיעור הנשירה, ונתאר את רמות המימון השונות של ההכשרות. בניתוח זה נתייחס לפילוחים שונים של גיל, מגזר, ומגדר.

בהעדר נתונים זמינים על מקבלי מלגת קיום, בעת עריכת המחקר, במשרד העבודה על השתלבות בשוק העבודה בתכניות השונות, והבחנה בין מסיימים לנושרים, לאלו שמקבלים לאלו שאינם מקבלים מלגת קיום, אין אפשרות לבחון את האפקטיביות של מתן מלגת קיום בעת ההכשרות

2 בשנים האחרונות החלו להחזיר את המצב לקדמותו למובטלים שמשחחפים בהכשרה מקצועית מתוקצבת במקצוע נדרש כך שלא תפגע זכאותם בדמי אבטלה מלאים בכל תקופת ההכשרה.

המקצועיות על בסיס נתונים מנהליים. לכן כדי לבחון באופן ראשוני את השפעת מלגת הקיום על סיכויי ההשתלבות בשוק העבודה, בצענו סקר אותו נתאר בחלק השלישי.

בחלק הרביעי נתאר את הממצאים המרכזיים שעלו מתוך הסקר, תוך הבחנה בין קבוצת הבוגרים וקבוצת הנושאים. בחלק זה נערוך גם ניתוח סטטיסטי רב־משתני של המאפיינים המתואמים עם הצלחת המשתתפים בהכשרות מקצועיות. נתייחס למאפייני הרקע של המשתתפים וכן למאפייני ההכשרות עצמן.

הפרק האחרון יוקדש לסיכום הממצאים העיקריים וכן לניתוח המסקנות וההמלצות העולות ממנו ביחס לספרות הקיימת בנושא.

אנו מקווים שהעבודה תספק לקובעי המדיניות בתחום (משרד העבודה, משרד האוצר, קרנות ומוסדות הפועלים בתחום זה) אינדיקציה מהימנה באשר למידת השפעתן של מלגות קיום על הצלחתם של בוגרי התוכניות והשתלבותם בשוק העבודה, והם יוכלו, על בסיס ממצאי המחקר, לגבש מדיניות מושכלת למתן מלגות קיום.

פרק 2

סקירת ספרות

הון אנושי ברמה גבוהה מקדם את מומחיות העובד, ובכך מעלה את כושר השתכרותו ורווחתו. הכשרות מקצועיות מסווגות ברמה הראשונה של ההשכלה הגבוהה, הן נמשכות פרק זמן קצר יחסית (פחות מ־3 שנים) ומעניקות כישורים טכניים ופרקטיים להשתלבות במשלחי יד מתקדמים.³ במדינות רבות הכשרות אלו זכו לכינוי "חינוך על-תיכוני קצר-מועד" (Short-cycle tertiary education).⁴

החוקרים Belfield & Bailey (2017), בדקו את החזר ההשקעה בלימודי תעודה (Associate Degree) בארה"ב והראו שאלו מעלים את השכר ב־20%-25%, בהשוואה לבעלי השכלה תיכונית בלבד או למי שלא סיים את לימודיו. Ryan (2002) אמד את השינויים בשכר, בקבוצות אוכלוסייה שונות באוסטרליה והגיע לתשואות שבין 7% ל 20% כתלות בסוג ההכשרה וברמת ההשכלה והניסיון של הפרט. בישראל, רוב המחקרים שבחנו תשואה להשכלה בחנו תשואה לשנת לימודים ממוצעת, או שבחנו תשואה לתואר אקדמי (למשל אחדות ואח', 2018 או ארגוב 2017). עם זאת, ממחקרה של מלצר (2014) שהשתמש בנתוני מפקד האוכלוסין של 2008, עולה שהתשואה הממוצעת לתעודה על תיכונית בישראל היא 8.6%, כך שגם בישראל יש להכשרה מקצועית תשואה משמעותית.

ההצדקה הכלכלית למעורבות ציבורית ברכישת השכלה בכלל, ובהכשרות מקצועיות בפרט, מקורה בהשפעות חיצוניות חיוביות⁵ המלוות את ההשקעה בהון אנושי. הון אנושי, מהווה בסיס לכלכלה איתנה, לצמיחת המשק, להעלאת הפריון והקטנת אי השוויון (אקשטיין ואחרים, 2014; Acemoglu and Zilibotti, 2001; רגב ואחרים, 2020). חלק מהגידול הבלתי מוסבר בפריון, בשכר ובצמיחה

3 לפי ה־ISCED (International Standard Classification of Education) - סיווג רמות הלימוד שפותח על ידי אונסקו.

4 שמות נוספים הניתנים להכשרות מקצועיות במקומות שונים הם "הכשרות וחינוך מקצועיים" (Vocational Education and Training = VET); "הכשרות וחינוך מקצועיים וטכניים" (Technical and Vocational Education and Training = TVET); בארה"ב הן נקראות לעתים "לימודי תעודה" (Associate Degree) והן נלמדות במכללות קהילתיות; ובמקרה של הכשרות לבני 25 ומעלה הן נקראות לעתים "הכשרות וחינוך מקצועיים מתמשכים" (= Continuing Vocational Education and Training) או תכניות של "למידת מבוגרים" (Adult Learning) - בעיקר בהקשר של הקניית כישורי בסיס.

5 השפעות חיצוניות - השפעות שישנן לפעילות כלכלית על גורם או שחקן שלא היה שותף באותה פעילות.

מקורו בהון אנושי, והכשרה מקצועית בפרט עשויה לתרום לצמצום הפער בין הכישורים הדרושים למעסיקים לבין כישורי העובדים הפוטנציאליים ובכך להגדיל את התפוקה לעובד (פריון העבודה).⁶ עבודות שונות מצאו קשר בין הכשרה מקצועית לאינדיקטורים של חדשנות, פריון, וצמיחה (Coelli, Tabasso & Zakirova 2008, CEDEFOP 2012, FIBS 2013).

כך, שלמרות חשיבותה והתועלת של ההכשרה המקצועית למשק ולפרט, מעסיקים פוטנציאליים של בוגרי הכשרות לרוב לא יספקו את ההכשרה המקצועית, כיוון שייתכן והתועלת לפירמה הפרטית נמוכה מהעלות. ההשקעה של הפירמה בעובד תוכל לשרת אותו גם במקומות עבודה אחרים, כך ששך התועלת לפרט ולמשק גדולה מהתועלת לפירמה, ונוצר כשל שוק.

מוסדות הכשרה פרטיים שאינם רואים לנגד עיניהם את הרווח החברתי, גם ייתכן ולא יספקו את ההכשרה (למשל – מקצוע שנמצא בחסר במשק אך עלות ההכשרה שלו גבוהה יכול להיות בעדיפות נמוכה במוסד עסקי). לאור כשלי השוק הללו ישנו בסיס להצדקת מעורבות ציבורית במתן הכשרות. לאור זאת, לצד מוסדות ההשכלה האקדמית, יזמות מדינות שונות תכניות שמטרתן להעניק מיומנויות וכישורים מקצועיים שאינם אקדמיים. התוצאות האמפיריות המראות שהתועלת מהכשרות אכן עולה על ההשקעה הממשלתית, והמימון הציבורי להכשרה המקצועית מייצר רווח נטו למשק (CEDEFOP, 2014).

א. מימון השכלה והכשרה מקצועית⁷

אחד החסמים המרכזיים לרכישת השכלה הינו החסם הכלכלי, הנובע מעלויות ישירות כגון שכר לימוד, ועלויות עקיפות היכולות לבוא לידי ביטוי בעיקר בהפסד הכנסה אחרת. גם אם ההכשרה היא בשעות אחר הצהריים או הערב, עדיין היא דורשת משאבי זמן. החסם הכלכלי מתעצם בישראל, משתתפי התוכניות מבוגרים יותר, גם עקב השירות הצבאי, ולעיתים קרובות המשתתפים הם בעלי משפחות שעליהם לפרנס.

תמיכה כלכלית (כגון, מימון שכר לימוד ומלגות קיום) הינה כלי מרכזי לעידוד ההשכלה בו משתמשים ממשלות וארגונים אזרחיים בהתמודדות עם החסם הכלכלי, במיוחד בקרב אוכלוסיות מרקע חברתי-כלכלי נמוך וקבוצות מיעוט שהמדינה מעוניינת לשלבן בשוק העבודה. התמיכה מהווה גם

Coelli, Tabasso & Zakirova 2008 6

7 בהיעדר הפנייה, המידע בטעיף זה מבוסס על European Commission 2013; European Commission/EACEA/Eurydice 2018; FIBS 2013

תמריץ לרכישת השכלה במקצועות שהמדינה מגדירה כנדרשים למשק, ביניהם מקצועות בהם קיים מחסור בעובדים מיומנים או קיים צורך לשלב עובדים מאוכלוסיות מסוימות.

ניתן לחלק את אפשרויות התמיכה הכלכלית לתמיכה ישירה (מענקים והלוואות), ועקיפה (קצבאות, חופש מעבודה לצורך הכשרה, או תמריצי מס). סוגי התמיכה נבדלים גם בנקודת הזמן בו הם ניתנים (בשלבם שונים של הלימודים, או בזמן ההשתלבות בשוק העבודה). לרוב, התמיכות במדינות השונות משותפות הן לסטודנטים במערכת ההשכלה הגבוהה והן לסטודנטים במערכת ההשכלה העל תיכונית לטווח קצר (short-cycle) שבה מתרכז מסמך זה.

מסמך זה יתמקד במלגות קיום, מענק – כלומר תשלום שאין צורך להחזיר (non repayable aid), המשולם לסטודנט, שמטרתו להקטין את העלות העקיפה של הפסד ההכנסה, וכך לעודד רכישת השכלה. מלגות הקיום מתחלקות למלגות מימון על בסיס יכולת כלכלית (need-based) ומלגות על בסיס הישגים (merit-based). הראשונות פונות לפרטים מקבוצות מיעוט ואוכלוסיות מוחלשות אשר ללא מימון היו נמנעות מלימודים, והשניות ניתנות על בסיס הישגים ויכולות אישיות, עם או בלי קשר לרקע החברתי-כלכלי של המועמדת. מלגות הישגים נועדו לתמרץ לימודים על בסיס כישרון וכישורים ובכך להביא לרמה גבוהה יותר של הסטודנטים בתוכנית ושל העובדים העתידיים בתחום הנלמד.

פרק זה יציג את מאפייני התמיכות הכלכליות בישראל ובמדינות המפותחות, ובכללן מלגות קיום, וכן יסקור את הספרות העוסקת במידת ההשפעה של מלגות קיום על השגת מטרות ההכשרה. ניתוח של שאלת ההשפעה עשוי לתת כלי תומך החלטה לבחינת כדאיות ההשקעה במלגות קיום הן בהיבט הציבורי (ממשלה) והן בהיבט של קרנות פילנתרופיות ותוכניות התערבות.

1. מימון רכישת הכשרה מקצועית: השוואה בינלאומית של המודלים הקיימים במדינות שונות

סעיף זה מציג מודלים שונים במספר מדינות אשר תומכים בסטודנטים הרוכשים הכשרה מקצועית. לוח ⁸ בסוף סעיף זה מרכז את עיקרי ההשוואה הבינלאומית. ההשוואה מתייחסת לתוכניות

8 נחוני האיחוד האירופי מבוססים על European Commission, 2018. נחוני שכר חציוני של שנת 2019 נלקחו מתוך נחוני Eurodata. עיקר השינויים בעקבות משבר הקורונה מתייחסים לנושא ההתמחויות במקום העבודה וסיוע למעסיקים שנפגעו בתקופה זו. מלבד שבדיה (ביטול זמני של תקרת ההכנסה לקבלת עזרה כלכלית) ודנמרק (תוספת של 135 אירו למלגת קיום באופן זמני) לא מצאנו שהיו שינויים במלגות הקיום להכשרות (European Commission, 2020a; CEDEFOP, 2020; Council of the European Union), להכשרות (European Commission, 2020b; Schleicher, 2020).

מקבילות לתוכניות ההכשרה המקצועית בישראל – תכניות הכשרה מקצועית על-תיכוניות קצרות טווח (short-cycle).

האיחוד האירופי

דוח של הנציבות האירופית מ־2018 בנושא תמיכה וסיוע כספי לסטודנטים, סוקר את הרכב התמיכה בשכר לימוד ומידת מעורבות הממשלה במתן מלגות, ביניהן מלגות קיום. הדוח מאפיין ארבעה סוגים של גישות למדיניות מימון לימודים במדינות האיחוד האירופי, בהתבסס על גובה שכר הלימוד במדינה אל מול גובה מימון המלגות שהמדינה נותנת:

1. מדינות המשלבות השתתפות נמוכה של התלמיד בשכר הלימוד (מימון ציבורי מלא או כמעט מלא) עם שיעור גבוה יחסית של מקבלי מלגות קיום. במדינות הנוקטות גישה זו, ניתן תקציב ציבורי משמעותי לנושא, המכסה לרוב את שכר הלימוד לכלל האוכלוסייה, ורוב הסטודנטים מקבלים בתוספת לסבסוד שכר הלימוד גם מענקים שסכומיהם מותאמים בדרך כלל למצבם החברתי-כלכלי. גישה זו נובעת ממחויבות של המדינות להעלאת ההון האנושי של האזרחים שמובילה להשקעה ציבורית מסיבית, ומספקת לסטודנטים רמה גבוהה של עצמאות כלכלית. דנמרק, מלטה, שוודיה, פינלנד ובריטניה (סקוטלנד) נוקטות בגישה זו.

2. בדומה למדינות בקבוצה הראשונה גם המדינות בקבוצה זו גובות שכר לימוד נמוך אם בכלל, אך התמיכה הכספית של מדינות אלו בסטודנטים הינה נמוכה יחסית לעלות שכר הלימוד. כלומר, המדינה מקבלת על עצמה ברוב המקרים לדאוג לעלויות השירות של קורסי ההכשרה ומסבסדת את שכר הלימוד, אך איננה מפצה את המשתתפים על אובדן שעות העבודה הכרוך בלימודים ועל התמריץ השלילי להכשרה שהוא מייצר. במדינות אלה קיימים קריטריונים מגבילים ונוקשים יחסית לקבלת מלגת קיום, מה שהופך את הסטודנטים לתלויים כלכלית במשפחותיהם או בעבודה, ולהורדת מספר הסטודנטים שמצליחים לקבל בפועל את המלגה – כך שהם מהווים כרבע או פחות מהסטודנטים במדינות אלה. יוון וטורקיה הן דוגמאות למדינות כאלה.

3. מדינות בהן הסטודנט משלם אחוז גבוה מעלות הלימוד וגם שיעור הסטודנטים המקבלים מענקים ומלגות נמוך ואינו עולה על 30%. גישה זו מקטינה מאוד את הנגישות של האוכלוסייה להשכלה גבוהה בעיקר של אוכלוסיות בעלות הכנסה נמוכה. בישראל, ארה"ב, הונגריה, איטליה, פורטוגל ושווייץ, ישנו תשלום גבוה של הסטודנט לשכר לימוד ומספר מועט של סטודנטים המקבלות מענקים ומלגות. גם בבריטניה (אנגליה) עקב רפורמה בשנת 2016 אין כיום כלל תמיכה בסטודנטים לצד תשלום גבוה של שכר לימוד.

4. במודל הרביעי מרכיב תשלום שכר הלימוד יחסית גבוה אך עם זאת הסטודנטים זוכים לתמיכה כספית נדיבה. לדוגמה, בלוקסמבורג רוב הסטודנטים משלמים שכר לימוד מלא אבל זכאים למלגת מחייה בהיקפים משתנים בהתאם למצבם החברתי-כלכלי (כל הסטודנטים מקבלים מלגה בסיסית). חלק מהתמיכה במודל זה נעשה באמצעות הלוואה ולכן לעיתים יוצאים הסטודנטים מהלימודים עם חוב גבוה. מדינות נוספות עם מספר גבוה יחסית של מקבלי מלגות לצד תשלום גבוה לשכר לימוד הן ספרד, אירלנד והולנד.

מהסקירה של 2018 עולה שמדינות אירופאיות מציעות לפחות סוג אחד של תמיכה ישירה (מענקים או הלוואות) לסטודנטים בהיקף לימוד מלא בזמן ההכשרה. במדינות מסוימות התמיכות קיימות כחבילה ואילו במדינות אחרות התמיכות קיימות בנפרד האחת מהשנייה. ברוב המדינות עלות ההכשרה מוטלת על הסטודנט, אך היא נמוכה יותר מאשר תארים אקדמיים (מלבד קפריסין בה עלות ההכשרה המקצועית קצרת המועד הנה גבוהה יותר מעלות תואר אקדמי – בין 300 ל-1,350 אירו, תלוי במקצוע הנלמד).

ארצות הברית

מערכת ההשכלה הגבוהה בארה"ב הינה מגוונת: היא מציעה תכניות לימודים והכשרות במגוון נושאים, באוניברסיטאות, קולג'ים ומוסדות נוספים. בתחום ההכשרה המקצועית בולטות בארה"ב המכללות הקהילתיות community college המציעות תכניות הכשרה על תוכניות של עד שנתיים (short cycle programs).⁹ חלק ממשותפי ההכשרות ממשיכים לאוניברסיטה או למוסדות אחרים להמשך לימודים. מאחר שגם תארים אקדמיים וגם תכניות ההכשרה המקצועית נלמדים במסגרת הקולג'ים, כמעט ואין הבדל בארה"ב בין תכניות התמיכה בהשכלה הגבוהה לתוכניות התמיכה בהכשרות.

בארה"ב עלות רכישת השכלה גבוהה, אקדמית ושאינה אקדמית, היא גבוהה. בשנת 2019 עמדה העלות לסטודנט במכללות הקהילתיות על כ-9,000 דולר במוסדות ציבוריים ו-15 אלף דולר במוסדות פרטיים (שכר לימוד בלבד ללא מחיה).¹⁰

ישנן מספר מדינות שמציעות לימודים ללא שכר לימוד או בעלות נמוכה יותר, למשל מלגת HOPE בג'ורג'יה ותוכנית המלגות Bright Futures בפלורידה. לעומת התוכניות המדינתיות, Pell Grant

(מלגת פל) הינה תכנית ממשלתית פדראלית שנועדה לתמוך בסטודנטים (הן בהשכלה גבוהה והן בהכשרה) הזקוקים לתמיכה כספית לתשלום על לימודיהם ועל הוצאות המחייה בעת הלימודים. המענקים מוגבלים לסטודנטים עם צורך כלכלי ללא תואר ראשון אשר נרשמים לתוכניות לימוד והכשרה לאחר תיכון. מענקי התוכנית נחשבים לחבילת הסיוע הבסיסית של התלמיד ואליה יכולים להתווסף צורות סיוע אחרות. מחלקת החינוך האמריקאית משתמשת בנוסחה סטנדרטית על סמך המידע הפיננסי המדווח במטרה להעריך את היקפי הסיוע הנדרשים לסטודנט. הסכום המקסימלי במענקי פל לשנת 2019/20 היה 6,495 דולר לשנת לימודים. הסכום המקסימלי של המענק תלוי בדרך כלל בהיקף התמיכה שהסטודנט צפוי לקבל ממשפחתו (= Expected Family Contribution) ובמספר גורמים נוספים, כולל עלות המחיה ומשך הזמן של התוכנית. בדרך כלל, הכסף מועבר ראשית לתשלום שכר לימוד ולאחר מכן למגורים ועלויות אחרות (ספרים, תחבורה וכד').

ישראל¹¹

בישראל ניתן לחלק את מימון ההכשרות לשלוש קבוצות: הכשרות יום הממומנות באופן מלא על ידי המדינה; תוכנית שוברים, המאפשרת מימון כמעט מלא של הכשרות במוסדות פרטיים; והקבוצה הגדולה ביותר שאינה מתוקצבת כלל. ההכשרות הללו נמצאות תחת פיקוח האגף להכשרה מקצועית במשרד העבודה, והוא הקובע את התכנים ומנפיק תעודות הסמכה, ועל כן הן נחשבות חלק ממערך ההכשרות הממשלתי. אך לא ניתן עבורן כל מימון או סיוע ללומדים.

מלגת קיום בגובה של 1,500 ש"ח בחודש ועם תקרה של סך כולל של 6,000 ש"ח לכל תקופת ההכשרה (שיכולה להתארך עד שנתיים במקצועות מסוימים), ניתנת לתלמידים שלומדים בקורסים להכשרה מקצועית במימון מלא של המדינה בלבד, **במקצועות נדרשים**, אינם מועסקים ואינם מקבלים דמי אבטלה. בדומה למסלול השוברים, גם דמי הקיום ניתנים באופן מוגדל לאוכלוסיות יעד כמו גברים חרדים הלומדים קורסים בענף המחשבים, הזכאים למלגת קיום עד לסך כולל של 8,000 ש"ח. בנוסף, מענק השמה בגובה 6,000-11,000 ש"ח (בהתאם לתקופת העבודה) ניתן למשתתפים אשר סיימו את הקורס בהצלחה והשתלבו בשוק העבודה במקצוע שלמדו.

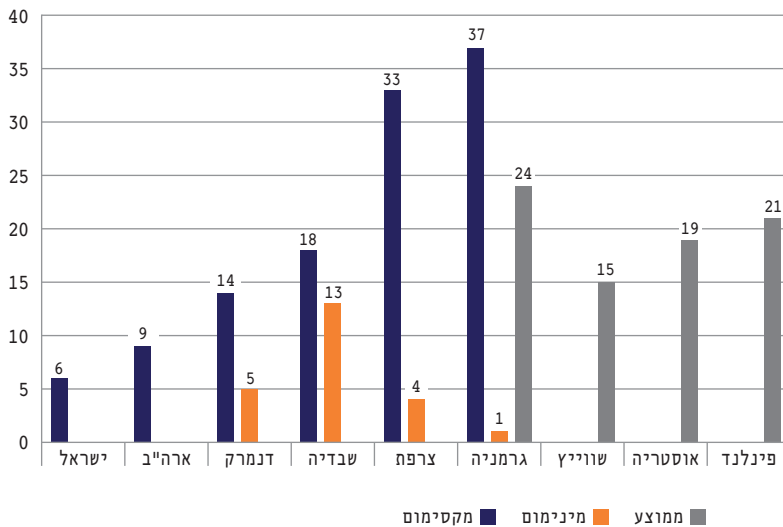
מלוח 1, עולה באופן בולט שישראל נמצאת בצד הקיצוני של המדינות מבחינת ההשקעה במלגות ותמיכה במשתתפי הכשרות מקצועיות – מצד אחד שכר הלימוד גבוה ומצד שני התמיכה ניתנת לפחות מ-20% מהלומדים (מודל מספר 3 לעיל). 10% מקבלים תמיכה חלקית באמצעות שוברים

11 ראו בפרק הבא הרחבה על דיוקן הלומדים בהכשרות בישראל.

ועוד 10% מקבלים תמיכה מלאה בהיותם משתתפים בהכשרות יום מתוקצבות. מיעוט זניח ממשתתפי ההכשרות קיבלו מלגת קיום בשנים האחרונות (כ־150 סטודנטים בשנה, 3% ממשתתפי הכשרות יום מתוקצבות, שהם פחות מ־0.5% מכלל משתתפי ההכשרות המקצועיות).

בתרשים 1, ניתן לראות שבהשוואה למדינות אחרות, שיעור דמי הקיום המקסימלי מהשכר החציוני בישראל הוא הנמוך ביותר. בישראל שיעור זה עומד על כ־6% (ביחס לשכר שנתי), בעוד שבגרמניה, צרפת, שבדיה, דנמרק שיעור זה עומד על 37%, 33%, 18%, 14% בהתאמה. אף בארה"ב שנדיבות מערכת הרווחה שלה נמוכה ביחס לישראל (שלו, גלי ואזארייזל, 2012) נראה כי שיעור זה גבוה ועומד על 9% מהשכר החציוני.

תרשים 1: גובה מלגת הקיום ביחס לשכר החציוני (נתוני 2018-2019, ב־%)



מלגות הקיום בישראל ניתנות רק על בסיס נצרכות (need-based) ואין כלל מלגות המבוססות על הצטיינות, וזאת בניגוד למצב במדינות רבות אחרות – ביניהן גרמניה, צרפת, אוסטריה וארה"ב. בישראל ניתן לקבל מלגת קיום רק במידה ואתה מובטל וללא דמי אבטלה. פרטים עם הכנסות נמוכות שאינם בקטגוריה זו אינם זכאים למלגות קיום. במדינות ההשוואה, הקריטריונים רחבים הרבה יותר. כך שבפועל, דמי הקיום הנוכחיים בישראל כמעט שאינם קיימים.

לוח 1

היקפי המימון במדינות השוואה, לפי מאפיינים נבחרים

	ישראל	בריטניה (אנגליה)
שכר לימוד (Tuition)	אין שכ"ל בחוכניות ממשלתיות. בחוכניות פרטיות (90% מהלומדים) שכ"ל נע בין 1,500 – 25,000 ש"ח לחוכנית.	הכשרה במוסדות הכשרה פרטיים, שכר לימוד מוגבל עד 10,640 אירו. שכר ממוצע בפועל ב-2016/17 עמד על 10200 אירו).
מימון ההכשרה	בהכשרות במימון עצמי קיימת שיטת השוברים, גובה המימון נע בין 65%-90 משכר הלימוד	על ידי המעסיק או על ידי הסטודנט
מלגת קיום	1,500 ש"ח בחודש לכל היותר ועד 6,000 ש"ח לכל תקופת ההכשרה. שהם כ-18% מהשכר החציוני החודשי, אך רק 6% מהשכר החציוני השנתי (101,832 ש"ח) לאור התקרה.	בעקבות תיקון החוק ב-2016, החל משנה זו לא מתקיימות מלגות קיום באנגליה.
קריטריונים למלגה	רק בהכשרות במימון המדינה במקצועות נדרשים עבור מובטלים אשר לא מקבלים גמלה אחרת, ולא בשירות צבאי סדיר.	-
מלגות מבוטסות הישגים	אין.	-



לוח 1 (המשך)

טבלה מסכמת של היקפי המימון במדינות השוואה, לפי מאפיינים נבחרים

פינלנד	אוסטריה	
אין שכר לימוד	אין שכר לימוד	שכר לימוד (Tuition)
ההכשרה חינם.	ההכשרה חינם.	מימון הכשרה
יכולה גם להינתן באופן רטרואקטיבי חצי שנה לאחר סיום הלימודים במידה והסטודנט לא הגיש בקשה בזמן. ¹² בממוצע 5,130 אירו לשנה, שהם כ-21% מהשכר החציוני (25,729 אירו לשנה).	עד 10,092 אירו כאשר הממוצע 4,850 אירו - שהם כ-19% מהשכר החציוני (25,729 אירו לשנה).	מלגת קיום
הכנסה של עד 11,850 אירו בשנה, סיום ההכשרה, גיל, מצב כלכלי ומגורים עם ההורים.	הישגים אקדמיים, הכנסת ההורים, מספר נפשות במשפחה.	קריטריונים למלגה
מחושבת כחלק מהתמיכה הכספית - הקריטריונים לכל התמיכה מבוססים על הישגים אקדמיים	מחושבת כחלק מהתמיכה הכספית - הקריטריונים לכל התמיכה מבוססים על הישגים אקדמיים.	מלגות מבוססות הישגים

ג. השפעת דמי הקיום על סיכויי הרשמה, התמדה והצלחה בהכשרות מקצועיות

היעילות הכלכלית של הענקת המלגות במימון ממשלתי נמדדת במספר פרמטרים, ביניהם כיצד המלגות השפיעו על שיעור ההרשמה (enrollment rates), וכן כיצד תרמו להגדלת שיעורי ההתמדה (persistent rates) בלימודים (או בניסוח אחר, להקטנת שיעורי הנשירה מהלימודים – dropout rates). מדדים נוספים לאפקטיביות המלגות יכולים להיות ההשפעה שלהן על הצלחה גדולה יותר בלימודים ועל מסלול הקריירה והשכר של הפרט במהלך השנים. לנושאים האחרונים הללו לא קיימת ספרות נאותה המאפשרת ניתוח והוצאת מסקנות, ועל כן פרק זה יתמקד בשני הממדים הראשונים.

רוב המחקרים מלמדים כי מלגות קיום ותמיכה כספית תורמות להגדלת שיעור הרישום לתוכניות לימוד בטווח הקצר ובטווח הארוך, אם כי באופן מתון ואף נמוך מאוד. במקביל התמיכה הכספית תורמת להגדלת שיעור ההתמדה בתוכנית, אך בהיבט זה תוצאות המחקרים אינן מובהקות בשל בעיות מדידה.

הספרות הקיימת בנוגע לאפקטיביות מלגות נוגעת כמעט באופן בלעדי למלגות ומענקים כלליים הניתנים, ללא הפרדה בין מימון שכר לימוד למלגות שנועדו כמלגת קיום בלבד. חוסר הפרדה נובע מכך שהספרות הקיימת (בעיקר מארה"ב) מתרכזת במדיניות של מדינות שבהן אין הפרדה חד משמעית בין סבסוד שכר לימוד לבין מלגות קיום (למשל מלגות פל בארה"ב – שוויין יותר משווי שכר לימוד אך אין הפרדה בין השפעת החלק של סבסוד שכר הלימוד לבין השפעת החלק שמהווה מלגת קיום). מעבר לכך, הספרות הקיימת מתייחסת להכשרה מקצועית כנדבך או חלק מהשכלה על תיכונית ועל כן רוב הספרות משלבת ממצאים על השכלה גבוהה יחד עם הכשרה מקצועית. הנתונים שלהלן יתייחסו רק לחלקים שמתארים את אפקטיביות מלגות המימון על לומדי הכשרה מקצועית.

השפעות מלגות קיום על סיכויי הרשמה (Enrollment)

מהספרות עולה כי למלגות קיום השפעה חיובית על שיעורי ההרשמה, אם כי בניגוד לציפייה, השפעה זו איננה גדולה במיוחד. Cohodes and Goodman (2014) מצאו השפעה חיובית למלגות פנימיות של מדינת מסצ'וסטס בארה"ב על שיעורי ההרשמה לתוכניות קצרות טווח (short cycle), אך מקדם ההשפעה עמד על 0.8 נקודות האחוז בלבד. בנוסף, Mundel (2008) מצא כי עלייה

במלגות פל (Pell Grants)¹⁴ של כ-1000\$ בין השנים 1996-2004 תרמה להגדלת שיעורי הרישום למכללות בכ-25% בקרב הסטודנטים בעלי הכנסה נמוכה שקיבלו את המלגה, ולהקטנת הפער בשיעורי ההרשמה ביניהם ובין מקביליהם בעלי הכנסה בינונית וגבוהה.

מחקר של Kim (2012) מצביע על השפעה חיובית של סיוע על פי צורך ויכולת כלכלית (need based) בהחלטה להירשם בקרב כלל האוכלוסייה, כשהשפעה זו גבוהה יותר אצל קבוצות מיעוט ובעלי רקע חברתי-כלכלי נמוך. Braunstein (1999) בדק כיצד משפיע סוג הסיוע של מוסד אקדמי מסוים בניו יורק על הסיכויים של המתקבלים למוסד לממש את הרשמתם אליו, כאשר הסיוע ניתן בצורת מענק (Grant), הלוואות ושילוב של עבודה עם לימודים (work study).¹⁵ ממצאי המחקר מצביעים על השפעה חיובית מתונה של מענקים והלוואות על ההרשמה (על כל 1,000\$ הסיכוי להרשמה עולה ביותר מ-3.0% במקרה של מענקים ומעל 5.5% במקרה של הלוואות), בעוד שמתן אפשרות לשילוב לימודים עם עבודה לא היווה תמריץ הרשמה כשלעצמו. הממצאים מראים כי סטודנטים מקבוצות מיעוט ובעלי רקע חברתי-כלכלי נמוך מייחסים חשיבות רבה יותר לגובה הסיוע המוענק בהחלטתם להירשם ללימודים במוסד מסוים. במידה והסיוע בפועל נמוך מהמצופה, השיעור של סטודנטים אלה שנרשמים בפועל נמצא נמוך מקבוצות חזקות (לבנים ומרקע סוציו-אקונומי גבוה).

פרסום מידע אודות הסיוע גם הוא משפיע על סיכויי ההרשמה ללימודים. גורמים כגון מגוון אפשרויות רחב לקבלת סיוע, או מקורות מימון רבים, הליך הרשמה מורכב ומידע שאינו תמיד נגיש, יוצרים חוסר ודאות באשר לאפשרויות העומדות בפני הסטודנט, ואי התאמה לציפיותיו – בעיקר בקרב סטודנטים הבאים מרקע חברתי-כלכלי נמוך יותר וממשפחות ללא רקע אקדמי. סקר אמריקאי בקרב בני 26-34 (ללא תואר או תעודה) מצא שפחות מ-30% מהם ידעו מהו הטופס שעליהם למלא בכדי לקבל סיוע.¹⁶

מסקנה עיקרית של הספרות על השפעת מלגות קיום ומענקים על שיעורי ההרשמה היא שכדי לגרום לשינויים בהשתתפות, יש להפנות את המענקים לסטודנטים בעלי הכנסה נמוכה, הרגישים יותר לעלות המחייבה ועלות הקורסים. עם זאת, גמישות ההשתתפות ביחס למלגות מראה כי על מנת להגיע למצב בו שיעורי ההרשמה של קבוצות אוכלוסייה בעלות הכנסה נמוכה דומים לאלה של

14 מלגות פדרליות של ממשלת ארצות הברית, וראו הרחבה בסקירה הבינלאומית.

15 אפשרות של שילוב עבודה עם לימודים כאשר המדינה/מוסד הלימודים משתף בעלות השכר ביחד עם המעסיק, ובכך הופכת את העסקתו של הסטודנט לכדאית עבור המעסיק.

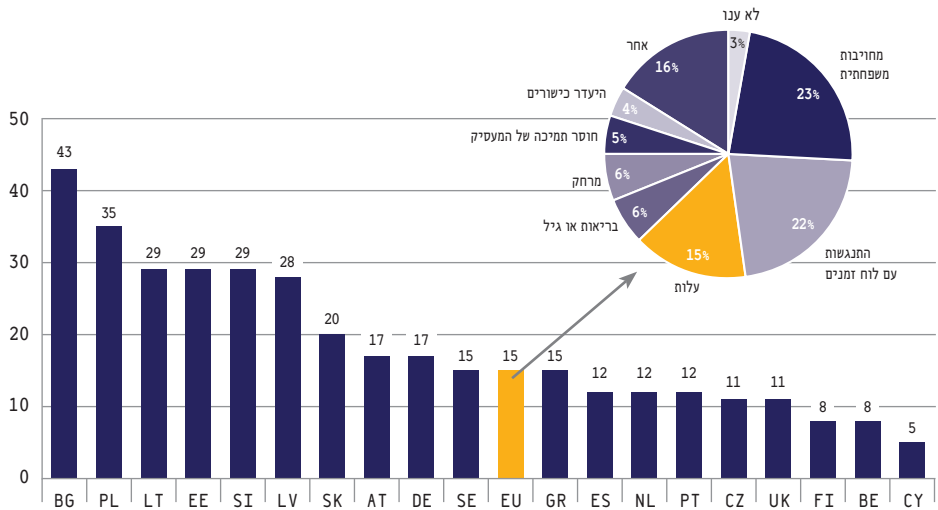
16 החוכניה הפדרלית לקבלת סיוע – Free Application for Federal Student Aid. Dynarski and Scott-Clayton, 2013

קבוצות אוכלוסייה בעלות הכנסה גבוהה (או קרוב לכך), נדרשות רמות מימון גבוהות משמעותית מאלה הקיימות כיום בארה"ב (Mundel, 2008). ממצא זה רלוונטי שבעתיים לישראל בה רמות מימון ההכשרה המקצועיות נמוכות מ"בארה"ב, כפי שמתקף בסקירה הבינלאומית שלהלן.

עם זאת, יש לציין כי קיימים סימנים שעלינו לקחת את הממצאים הללו בערבון מוגבל, משום שלעתים קרובות הסיבות של אוכלוסיות חלשות (או אחרות) להימנע מלהשתתף בהכשרה אינן כלכליות בלבד. ממצאים באירופה¹⁷ מראים כי עלות היא רק המכשול השלישי בחשיבותו המונע ממבוגרים להשתתף בחינוך והכשרה, כשחשיבות זו משתנה בין מדינות שונות (ראו תרשים 2). הסיבות החשובות יותר למניעת כניסה להכשרה הן מחויבות משפחתית והתנגשות עם לוחות זמנים בעבודה. אם כי גם סיבות אלו ניתן להגדיר כסיבות שמונעות משאלות כלכליות – הצורך לעבוד במקביל להכשרה הוא צורך כלכלי שמלגת קיום יכולה לפתור אותו, וגם מחויבויות משפחתיות הן לעתים הצורך לפרנס את משק הבית מה שגם יכול להיפתר באמצעות מימון. באופן בולט הסיבה של עלות ההכשרה נמצאת במקום גבוה במיוחד במדינות מזרח אירופה, מה שיכול להעיד על כך שעלות ההכשרה במדינות אלו, המבוססות פחות מבחינה כלכלית, גבוהה במיוחד (וראו הרחבה על האיחוד האירופי בסקירה הבינלאומית). בהנחה וממצאים אלה רלוונטיים גם לישראל, יש צורך לחשוב על אמצעים משלימים להגדלת ההשתתפות בהכשרות, הנוגעים לשילוב ההכשרה עם המחויבויות המשפחתיות או התעסוקתיות ועוד.

תרשים 2

שיעור המדווחים על עלות ההשכלה כסיבה העיקרית לכך שהם לא רכשו השכלה או השתתפו בהכשרה מקצועית



מקור: CEDEFOP 2010

השפעת מלגות קיום על סיכויי התמדה (Persistence) והצלחה בלימודים

מרבית המחקרים בתחום זה בודקים את השפעת הסיוע הכספי על שיעורי ההתמדה של הלומדים בהכשרה המקצועית בשנה הראשונה והשנייה להכשרה או במהלך סמסטר לימודים אחד.

Castleman & Long (2013) בדקו את שיעור ההתמדה בתכניות ה"פל" ומצאו שתוספת של \$1,000 סיוע מגדילה את ההסתברות להתמיד ברציפות בלימודים, אך גידול זה הינו נמוך יחסית ועמד על כ־3.3 נקודות אחוז. הם מצאו גם כי זכאות לסיוע השפיעה בצורה חיובית על צבירת קרדיטים של הסטודנטים ועל ההסתברות לא רק להתמיד בהכשרה אלא גם לסיים אותה (אם כי גם כאן – הגידול נמוך). נמצא כי עלייה של \$1,000 (במחירי 2000) הגדילה את המספר המצטבר של סטודנטים שהשלימו את הלימודים תוך ארבע, חמש ושש שנים מתחילת ההכשרה ב־2.5, 3.5 ו־4.0 נקודות אחוז, בהתאמה.

Dynarsky (2003) מצאה כי תוספת של \$1,000 של סיוע במענק תגדיל את שנות השכלה וההכשרה בכ-0.16 שנים ואת ההסתברות ללמוד בקולג' ב-4 נקודות אחוז. העדויות מצביעות על כך שלסיוע יש 'אפקט סף': המכשול העיקרי הוא תקופת הכניסה להכשרה, חצי השנה הראשונה – כך שאפקט הסיוע על שיעורי ההתמדה משמעותי יותר בתקופה הראשונית והולך ופוחת עם הזמן. עם זאת, ממחקר אחר של Chen & DesJardins (2010) שבדק השפעה על אוכלוסיות שונות, עולה כי תוספת של \$1,000 למלגה מצמצמת את ההסתברות לנשירה לעיתים בעשרות אחוזים בקרב אוכלוסיות מיעוט.

Chen & St. John (2011), שבדקו התמדה בלימודים של תלמידי קולג' הן בהשכלה גבוהה והן בהכשרה מקצועית, מצאו כי עלייה במענק, במונחים של 1% מעלות שכר הלימוד, מעלה ב-2% את הסיכוי להישאר במסלול הלימודים. כמו כן, הסיכוי להמשיך ו/או לסיים בהצלחה את מסלול הלימודים עולה ככל שהסטודנט מגיע ממצב סוציו-אקונומי גבוה יותר (אחוזי נשירה של 55.9% מהמעמד הנמוך לעומת 29.37% מהמעמד הגבוה).

במאמרה של סיגל אלון מ-2011,¹⁸ נבדקת האפקטיביות של מלגות פל. המחקר מצא שהתמדה של סטודנטים מרקע כלכלי נמוך ניכרת יותר בעקבות המענק, בעוד שסטודנטים מרקע כלכלי טוב יותר הושפעו פחות. עוד עלה שבמידה והמענק היה ניתן לסטודנטים מרקע קשה במקומם, סיכויי הנשירה של הסטודנטים הללו היו פוחתים משמעותית.

במחקר שערכו Barrow ואח' (2014) נבדקה מידת ההשפעה של מלגות מבוססות ציונים (merit-based) על ידי בחינה של השפעת קבלת סיוע במהלך שני הסמסטרים הראשונים על ההתמדה של הלומדים והישגיהם בלימודים. נבדקו שתי קבוצות עם מאפיינים זהים (מצב חברתי-כלכלי נמוך, הורים לילדים). בקבוצה הראשונה סטודנטים נדרשו לשמר ממוצע ציונים של C (70) ומעלה ולקחת חלק במפגשים משותפים עם יועץ לימודים שגם פיקח על התקדמותם והישגיהם הלימודיים, בתמורה לקבלת מענק של \$1,000 לסמסטר בעוד הקבוצה השנייה לא השתתפה בתוכנית. נמצא שהקבוצה שהשתתפה בתוכנית צברה בממוצע יותר נקודות זכות (37% יותר), ממוצע הציונים בה היה גבוה יותר (70 לעומת 53) בהשוואה לקבוצה השנייה והשפעה זו נמשכה גם לסמסטר ב'.

אם כן, הניסיון האמריקאי מראה שסטודנטים בעלי הכנסה נמוכה מתמודדים עם חסמים גבוהים יותר בגישה לרכישת השכלה בהשוואה לסטודנטים מקבוצות אחרות. מענקי סיוע אמנם מגדילים את שיעורי הרישום ומקטינים את שיעורי הנשירה של סטודנטים ברמת הכנסה נמוכה ובינונית ומאוכלוסיות מוחלשות, אך השפעות אלה לרוב מתונות מאוד.

פרק 3

דיוקן הלומדים במסלולי הכשרה מקצועית בשנים 2012-2020

פרק זה מתאר את אוכלוסיית המחקר, ומבוסס על נתוני משרד העבודה והרווחה, שאמון על לימודי הכשרה מקצועית (באמצעות האגף להכשרה ופיתוח כ"א). המשרד אחראי על מגוון מסלולי הכשרה, שבהם לומדים אנשים מכל שכבות האוכלוסייה, דורשי עבודה וכן עובדים המבקשים לשפר מיומנויות או לעדכן ולפתח את כישוריהם ובכך לשפר את מעמדם בשוק העבודה.

במסגרת המחקר הנוכחי נבדקו אוכלוסיות של בוגרים ונושרים מלימודי הכשרה מקצועיות שלמדו באחד משלושת המסלולים העיקריים שמופעלים על ידי המשרד ובהם: **הכשרה לא מתקצבת למבוגרים**, שמתבצעת בכ-400 בתי ספר עסקיים שבפיקוח המשרד בכל רחבי הארץ, כאשר שר הלימוד נקבע על ידי מוסד הלימוד והתלמיד משלם אותו במלואו, (מסלול ההכשרה הגדול ביותר). קיימים שני מסלולים מתוקצבים: **הכשרות במסגרת לימודי יום למבוגרים – דורשי עבודה (דו"ע)**, שמופנים לקורס לרוב דרך שירות התעסוקה או מרכז הכוון תעסוקתי. הלימודים מתוקצבים באופן מלא ונערכים בחמשת מוסדות הלימוד השייכים לאגף להכשרה מקצועית במשרד העבודה ובאמצעות זכיינים חיצוניים וכן **תוכנית השוברים להכשרות מקצועיות** במימון חלקי של הקורס באמצעות שובר. הכשרות אלו מתבצעות במוסדות לימוד מגוונים בכל רחבי הארץ בחלקם בתי הספר העסקיים המפוקחים על ידי האגף להכשרה ובחלקם מוסדות לימוד המפוקחים על ידי משרדים אחרים (משרד התחבורה, משרד התיירות, המועצה להשכלה גבוהה ומשרד הבריאות) במסלול זה ניתן לקבל שובר עד סכום מרבי של 12,000 ש' לקורס במקצוע נדרש עם אופק תעסוקתי גבוה. (להרחבה על מסלולי הלימוד ראה נספח א).

אוכלוסיית המחקר כוללת כ-438 אלף לומדים בשנים 2012-2020, שנתוניהם הופקו מתוך מערכת הלומדים של האגף להכשרה מקצועית. מרביתם (כ-84%) החלו בלימודי ההכשרה במימון עצמי בבתי הספר העסקיים, כ-7% קיבלו שוברים ללימוד בקורס במסגרת בתי הספר העסקיים¹⁹ והיתר,

19 במחקר נכללים רק מקבלי שוברים שלמדו בבתי הספר העסקיים שבפיקוח האגף להכשרה (כ-62% מהזכאים לשוברים במסגרת התוכנית) ולא נכללים יתר מקבלי השוברים, שלמדו קורס הכשרה בפיקוח משרדים אחרים ובהם: משרד התחבורה, משרד התיירות, משרד הבריאות והמועצה להשכלה גבוהה.

כ-9% למדו קורס הכשרה במימון מלא במסגרת האגף להכשרה מקצועית. מספרם של כלל הלומדים בהכשרות ב-6 השנים האחרונות נותר יציב ועומד על ממוצע של כ-50 אלף לומדים חדשים בכל שנה עם גידול מסוים בהשוואה לשנים 2012-2014. לוח 2 מציג את התפלגות מספרי הלומדים בשלושת המסלולים על פני שלוש תקופות זמן.

לוח 2
התפלגות מספרי הלומדים לפי מסלול הכשרה ושנות תקציב

סה"כ	2020-2018	2017-2015	2014-2012	
365,082	124,581	123,001	117,500	הכשרות לא מתוקצבות בחי ספר עסקיים בפיקוח אגף להכשרה (ללא שוברים)
31,301	13,459	13,011	4,831	שוברים לקורסים שנלמדו בבחי ספר עסקיים ²⁰
41,363	13,365	15,212	12,786	הכשרות מתוקצבות על ידי האגף להכשרה
437,746	151,405	151,224	135,117	סה"כ

דמי קיום ניתנים לתלמידים שלומדים בקורסים להכשרה מקצועית מתוקצבת במימון המדינה בלבד, במקצועות נדרשים²² אשר עומדים בתנאי הזכאות,²³ בגובה של 1,500 ש"ח בחודש ועם תקרה

20 המספרים המוצגים מהווים כ-62% מכלל השוברים שניחנו במסגרת החוכנית וכוללים רק קורסים שנלמדו במסגרת בחי הספר העסקיים שבפיקוח האגף להכשרה מקצועית ולא במסגרות המפוקחות האחרות.

21 החוכנית החלה לפעול באמצעות האגף להכשרה מקצועית החל מיוני 2013 ועל כן חלק ניכר מהלומדים בתקופה זו הם משנת התקציב 2014.

22 רשימת המקצועות הנדרשים לשנת 2019 ראה:

<https://employment.molsa.gov.il/publications/subsidies/documents/list-of-required-occupations-2019.pdf>

23 מבחני תמיכה לזכאות עבור קבלת דמי קיום בקורס הכשרה מקצועית ראה:

<https://employment.molsa.gov.il/publications/subsidies/documents/livingexpenses2019.pdf>

של עד 6,000 ש"ח לכל תקופת ההכשרה (שיכולה להתארך עד שנתיים במקצועות מסוימים). שיעור הלומדים המקבלים דמי קיום הוא נמוך מאוד – 2.5% מסך הלומדים בהכשרות מתוקצבות²⁴ שהם כ־150 איש בשנה.

תחום הלימוד הגדול ביותר בהכשרות המקצועיות (כרבע מכלל הלומדים) הוא תחום המינהל הכולל קורסים כגון: הנהלת חשבונות, מזכירות רפואית, ניהול מערכות משרד, חשבי שגר ועוד ואחריו תחום התחבורה (לימודי נהיגה עיוניים לרכב ציבורי או כבד) עם כ־20% מכלל הלומדים. תחום טיפוח חן (הכולל קורסים כגון: איפור מקצועי, בניית ציפורניים, קוסמטיקה וכו') הוא השלישי בגודלו עם כ־19% מכלל הלומדים, חשמל ואלקטרוניקה – כ־9% מהלומדים ותחומי המחשבים, הארחה והצלה ומטפלות שכוללים כ־5%-6% מהלומדים בכל אחד מהם לאורך השנים שנבדקו.

כפי שניתן ללמוד מלוח 3, בשנים האחרונות מסתמנת מגמה של ירידה בלימודי המנהל והמטפלות ובמקביל ניכרת מגמת עלייה בלימודי רכב ותחבורה, טיפוח חן־אופנה ומחשבים. בתחום בניין וסביבה חלה קפיצה משמעותית במספרי הלומדים בשנים 2018-2020 בהתאם לדרישה הגוברת בשוק העבודה בעיקר למקצועות בהם קיים מחסור באתרי הבנייה כגון, מנהלי עבודה בבניין ומפעילי עגורן צריח וזאת בהשוואה לשנים קודמות.

לוח 3

התפלגות הלומדים לפי תחום הלימוד ושנות תקציב

סה"כ באחוזים	סה"כ	2020-2018	2017-2015	2014-2012	
24.8%	108,604	32,292	36,227	40,085	מינהל
19.6%	85,727	34,252	28,364	23,111	תחבורה ורכב* ²⁵
18.8%	82,498	28,060	30,523	23,915	טיפוח חן ואופנה* ²⁶

24 כמו כן ניתנים דמי קיום לגברים חרדים הלומדים קורסים בענף המחשבים, הזכאים לדמי קיום עד לסך כולל של 8,000 ש"ח.

25 רכב (שאוחד עם תחבורה) הוא תחום לימוד קטן שמהווה כ 3% מכלל הלומדים לאורך השנים הנבדקות.

26 אופנה (שאוחד עם טיפוח חן) הוא תחום לימוד קטן שמהווה כ 1% מכלל הלומדים לאורך השנים הנבדקות.

סה"כ באחוזים	סה"כ	2020-2018	2017-2015	2014-2012	
8.9%	38,899	13,274	13,771	11,854	חשמל ואלק'
6.1%	26,603	11,941	9,918	4,744	מחשבים
5.3%	23,060	8,045	7,960	7,055	הארחה והצלה*
4.5%	19,671	4,485	7,091	8,095	מטפלות
3.3%	14,504	4,641	5,320	4,543	שרטוט, דפוס וצילום
2.9%	12,834	6,169	2,750	3,915	בניין וסביבה
2.6%	11,475	3,318	4,484	3,673	מתכת-מכונות ועץ*
0.3%	1,510	487	362	661	פרא-רפואי
2.8%	12,361	4,441	4,454	3,466	אחרים
100.0%	437,746	151,405	151,224	135,117	סה"כ

* לצורך התאמת הנתונים המנהליים לניתוחי הסקר אוגדו שני תחומי הלימוד לתחום משותף

כשני שלישים מהלומדים במסלולי בתי הספר העסקיים ובמסלולים המזכים בשוברים למדו באחד משלושת תחומי הלימוד הגדולים – **מינהל, תחבורה, וטיפוח חן** ואילו במסלול ההכשרות המתוקצבות על ידי האגף להכשרה, תחומי הלימוד הבולטים הם: **חשמל ואלק'** (כ 17% מהלומדים), **מחשבים** (כ 16%) ו**מתכת-מכונות** (הכולל לימודי CNC ורתכות מבנים) עם כ 14% מכלל הלומדים במסלול. יש לציין שבניגוד למסלולים הלא מתוקצבים והשוברים בהם התפלגות תחומי הלימוד משקפת יותר את העדפות הפרטים בבחירת מקצוע הלימוד, במסלול המתוקצב על ידי האגף להכשרה תחומי הלימוד הם לרוב במקצועות נדרשים יותר לשוק העבודה עם אופק תעסוקתי גבוה ועל כן משקלם גבוה יותר (ראו לוח 4).

לוח 4

התפלגות הלומדים לפי תחומים ומסלול הלימוד בשנים 2012-2020 (אחוזים בעמודה)

הכשרות מתוקצבות על ידי האגף להכשרה	שוברים לקורסים שנלמדו בבתי הספר העסקיים	הכשרות לא מתוקצבות ספר עסקיים בפיקוח אגף להכשרה (ללא שוברים)	
8.7%	28.8%	26.3%	מינהל
3.0%	21.0%	21.3%	תחבורה ורכב
2.9%	19.9%	20.6%	טיפוח חן ואופנה
16.5%	3.5%	8.5%	חשמל ואלק'
15.6%	7.4%	4.9%	מחשבים
12.6%	1.6%	4.8%	הארכה והצלה
8.1%	6.8%	3.9%	מטפלות
1.2%	3.3%	3.6%	שרטוט, דפוס וצילום
3.3%	2.6%	2.9%	בניין וסביבה
13.6%	3.2%	1.3%	מתכת, מכונות ועץ
0.9%	0.3%	0.3%	פרא־רפואי
13.5%	1.7%	1.7%	אחרים
100.0%	100.0%	100.0%	סה"כ

נשים מהוות כ-53% מסך הלומדים בשנים הנבדקות ומשקלן גבוה במיוחד בתחומי הלימוד הגדולים **מינהל וטיפוח חן**. בקרב גברים ניכרת מגמת עלייה בהיקף הלומדים לאורך השנים הנבדקות (הן בקרב יהודים והן בקרב ערבים) ואילו בקרב נשים נרשמה ירידה בשלוש השנים האחרונות בהשוואה לשנים 2015-2017 (בעיקר בעקבות ירידה בלימודי המינהל והמטפלות). נשים מהוות למעלה ממחצית הלומדים הן במסלול הלא מתוקצב והן במסלול השוברים, שבהם תחומי המינהל וטיפוח החן בולטים מאוד ואילו במסלול המתוקצב על ידי האגף להכשרה יש משקל גבוה לתחומי לימוד נדרשים למשק וכאלו המאופיינים כ"מקצועות גבריים" כגון חשמל ואלק', מתכת־מכונות ומחשבים ועל כן שיעור הגברים במסלול זה גבוה ועומד על כ-63%.

למעלה מחמישית מהלומדים בשנים הנבדקות משתייכים לאוכלוסייה הערבית, כאשר משקל הנשים הערביות מהווה כ-16% בלבד מכלל הנשים הלומדות בקורסים. במסגרת מסלול השוברים שיעורן גבוה למדי ועומד על כמעט רבע מכלל הלומדים. גברים ערבים זוכים גם הם לייצוג גבוה במסלול השוברים (כ-20% מהלומדים וכמחצית מכל הגברים) והם לומדים בעיקר קורסים עיוניים בתחום התחבורה (לימודי נהיגה לרכב כבד וציבורי). משקלם של הגברים הערבים במסלול המתקצב של האגף להכשרה נמוך יחסית ועומד על כ-9% בלבד.

כחמישית מכלל הלומדים בהכשרות המקצועיות, מתגוררים בישוב באזור הצפון ושיעור דומה מתגוררים באזור המרכז וכ-12% מתגוררים באזור תל אביב, שבו קיימת מגמה של עלייה במספרי הלומדים על פני השנים הנבדקות. משקל בולט נמצא ללומדים מאזורי הפריפריה במסלול השוברים (כ-29% מאזור צפון וכ-24% מאזור דרום) ואילו אזור המרכז בולט בעיקר במסלול הלא מתקצב (כ-22% מהלומדים).

הגיל הממוצע של הלומדים עלה במעט לאורך השנים, כאשר בשנים 2012-2014 עמד על כ-30 שנה בממוצע ואילו בשלוש השנים האחרונות עומד על כ-32 שנה בממוצע, עם מגמת גידול עקבית במספרם של הלומדים בקבוצת הגיל 36 ומעלה. לוח 5 מרכז את מספרי הלומדים בחתך סוציולוגי דמוגרפי על פני שלוש התקופות ולוח 6 מציג התפלגות באחוזים של האוכלוסיות השונות לפי מסלולי הלימוד.

לוח 5

התפלגות הלומדים לפי אפיון סוציולוגי ושנות תקציב

סה"כ באחוזים	סה"כ	2020-2018	2017-2015	2014-2012	
47.0%	205,943	78,480	69,255	58,208	גברים
53.0%	231,803	72,925	81,969	76,909	נשים
28.2%	123,237	46,136	42,195	34,906	גברים יהודים
37.5%	164,263	50,696	57,305	56,262	נשים יהודיות
12.9%	56,310	21,512	18,664	16,134	גברים ערבים
8.6%	37,785	11,846	13,918	12,021	נשים ערביות
12.5%	54,809	19,121	19,039	16,649	ירושלים

סה"כ באחוזים	סה"כ	2020-2018	2017-2015	2014-2012	
21.6%	94,693	31,977	33,242	29,474	צפון
12.1%	53,046	18,053	18,194	16,799	חיפה
21.1%	92,241	32,741	31,729	27,771	מרכז
11.8%	51,528	18,335	17,264	15,929	תל אביב
17.0%	74,480	25,405	25,800	23,275	דרום
3.9%	16,881	5,757	5,930	5,194	יו"ש
	<u>30.9</u>	<u>32.2</u>	<u>30.7</u>	<u>29.9</u>	גיל ממוצע בקורס
40.8%	178,527	55,596	63,019	59,912	גילאי 18-25
29.8%	130,330	45,191	45,220	39,919	גילאי 26-35
29.4%	128,889	50,618	42,985	35,286	גילאי 36 ומעלה

לוח 6

התפלגות הלומדים לפי אפיון סוציו-דמוגרפי ומסלולי לימוד 2012-2020
(אחוזים בעמודה)

הכשרות לא מחוקצבות בתי ספר עסקיים בפיקוח אגף להכשרה (ללא שוברים)	שוברים לקורסים שנלמדו בבתי הספר העסקיים	הכשרות מחוקצבות על ידי האגף להכשרה	סה"כ גברים
45.8%	40.4%	63.3%	גברים יהודים
30.8%	20.2%	54.6%	גברים ערבים
15.0%	20.2%	8.7%	סה"כ נשים
54.2%	59.6%	36.7%	נשים יהודיות
45.5%	36.0%	26.7%	נשים ערביות
8.7%	23.5%	10.0%	ישוב מגורים
12.3%	10.4%	16.0%	ירושלים

הכשרות לא מתוקצבות בתי ספר עסקיים בפיקוח אגף להכשרה (ללא שוברים)	שוברים לקורסים שנלמדו בבתי הספר העסקיים	הכשרות מתוקצבות על ידי האגף להכשרה	
21.0%	29.1%	21.2%	צפון
12.4%	13.6%	8.4%	חיפה
22.1%	13.3%	18.0%	מרכז
12.3%	6.3%	11.3%	תל אביב
16.2%	23.8%	19.4%	דרום
3.7%	3.5%	5.7%	יו"ש
קבוצות גיל			
41.8%	33.2%	37.2%	גילאי 18-25
29.4%	33.4%	30.5%	גילאי 26-35
28.8%	33.4%	32.3%	גילאי 36 ומעלה
100.0%	100.0%	100.0%	סה"כ

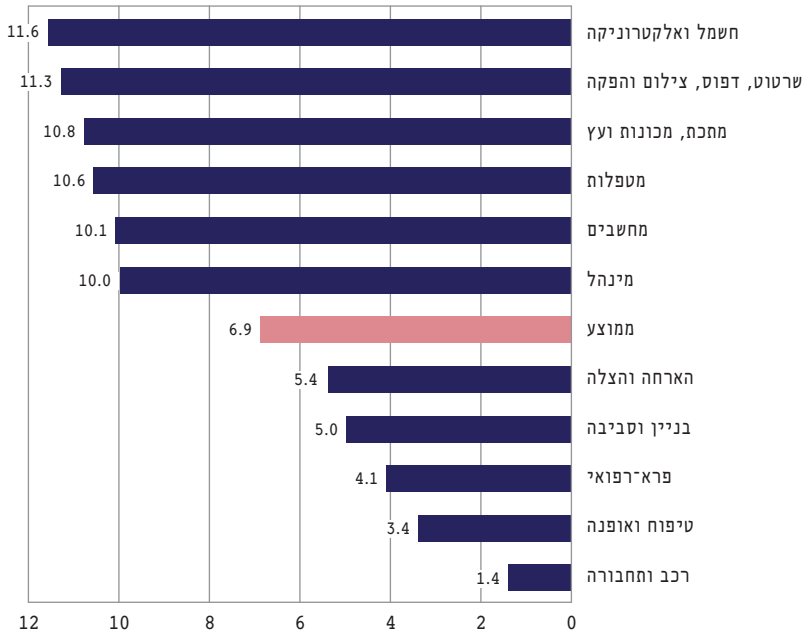
הנשירה מלימודי הכשרה מקצועית עמדה בשנים הנבדקות על כ-7% וללא שינוי מהותי על פני זמן. נשירה גבוהה יותר נמצאה במסגרת המסלול המתוקצב של המשרד (כ-17%) לעומת המסלול הלא מתוקצב ומסלול השוברים (בקורסים שנלמדו בבתי הספר העסקיים) – כ-6% בממוצע.

שיעורי הנשירה מלימודים בקרב נשים יהודיות זהים לאלו של נשים ערביות (7.5%) ואילו בקרב גברים יהודים שיעורי הנשירה גבוהים מאלו של גברים ערבים (7.7% לעומת 5.2%).

בקרב קבוצת הגיל של 36 ומעלה הנשירה מלימודים מעט נמוכה יותר לעומת קבוצת הגיל של עד 25 (כ-6% לעומת כ-8%) ואזור מגורים דרום מתאפיין בשיעורי נשירה גבוהים של כ-9% מהלומדים לעומת אזורי צפון וחיפה, שם שיעורי הנשירה עומדים על כ-5% בממוצע. מפילוח לפי תחומי הלימוד עולה כי קיימת שונות רבה בין התחומים בשיעורי הנשירה, כאשר בתחומים **מינהל, חשמל ואלקטרוניקה, מחשבים, מטפלות, מתכת ומכונות ושרטוט** קיימת נשירה גבוהה מהממוצע של כ-10%-11% מהמתחילים בלימודים ואילו בתחומי **תחבורה ורכב, טיפוח ואופנה ובניין וסביבה** הנשירה נמוכה מהממוצע ועומדת על כ-1%, 3% ו-5% בהתאמה. תרשים 3 מציג את נתוני הנשירה מהלימודים לפי כל תחומי הלימוד.

תרשים 3

שיעורי הנשירה מקורס הכשרה מקצועית לפי תחומי לימוד



מתודולוגית המחקר: תיאור השאלונים ועריכת הסקר

4 רקע

לצורך המחקר, הבוחן את הקשר בין מתן מלגות קיום לבין ההצלחה בהכשרות מקצועיות, היה צורך בנתונים ומידע על משתתפי ההכשרות בכלל, ומקבלי דמי־קיום בפרט. נתונים אלו, על הרקע, הסיבות שהביאו את הפרט להכשרה, האם קיבל מלגת קיום, מידת ההתמדה והשתלבותו בשוק העבודה עם תום ההכשרה לא היו קיימים בנתונים המנהליים של האגף להכשרות מקצועיות במשרד העבודה. לכן, נוסחו שני שאלונים. האחד מופנה לבוגרי הכשרות מקצועיות שסיימו את הקורס בהצלחה, והשני למשתתפים אשר נשרו במהלך ההכשרה המקצועית.²⁷ השאלונים כללו שאלות אינפורמטיביות על משתני הרקע של הפרט (מין, גיל, ארץ לידה, מקום מגורים, רמת השכלה והכנסה), על התקופה שלפני ההכשרה (מצב תעסוקתי, הסיבה העיקרית לכך שבחרת להשתתף בהכשרה), על ההכשרה עצמה (מועד, תחום, מסלול, רמת הסבסוד הממשלתית – האם ההכשרה מתוקצבת על ידי משרד העבודה, או במימון פרטי), וכמובן שאלות הנוגעות לדמי־קיום. מלבד שאלות אינפורמטיביות כמו: האם קיבלת מלגת קיום, והאם בכלל ידעת על אופציה כזו; ניסינו לברר באמצעות הסקר עד כמה דמי הקיום השפיעו על ההחלטה להשתתף בהכשרה ולסיים אותה. ניסינו להבין באיזו מידה נותנים דמי הקיום מענה לבעיית ההשתכרות במהלך ההכשרה ועד כמה הם מהווים תמריץ להשתתפות בקורס ולבחירת מגמה מסוימת. פירוט השאלונים מופיע בנספח ב.

השאלונים נשלחו ל־80 אלף בוגרים, וכ־15 אלף נושרים, שלוש פעמים במהלך חודש ינואר 2021, על ידי האגף לאסטרטגיה ותכנון מדיניות בזרוע העבודה, באמצעות הודעות טלפונים הניידים. הם נשלחו בשפה העברית, כאשר בפעם השלישית צורפה לסקרים גם הקדמה בשפה הערבית.

הנתונים שהופקו מהסקר הועברו אל צוות המחקר באופן אונימי, בצירוף המידע על המסלול בו השתתף הפרט (לא מתוקצב, שוברים או מתוקצב). שיעור ההשבה שהתקבל היה – 4.5% מתוך הבוגרים ו־2.5% מתוך הנושרים, סה"כ 3,911 תצפיות.²⁸ תרשים 4 מציג את מספר המשיבים לסקר,

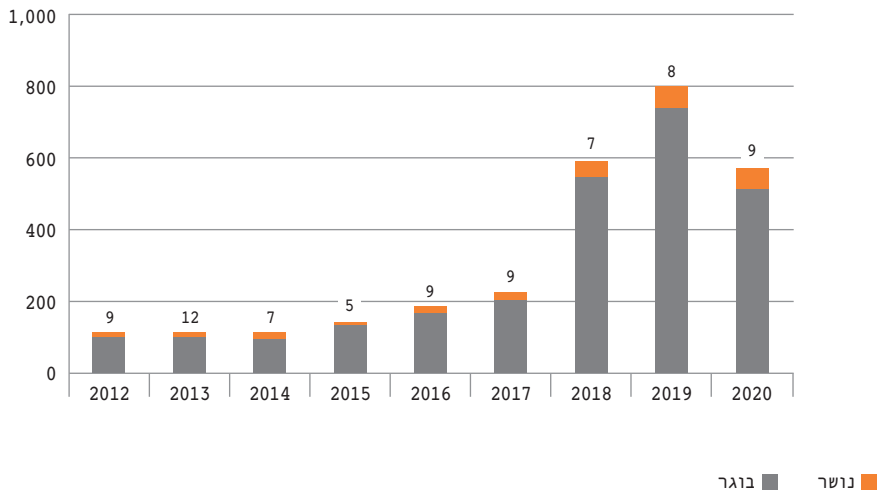
27 הוכן גם שאלון נוסף שהופנה למתעניינים בהכשרה, שלא נרשמו מסיבה זו או אחרת להכשרה. שאלון זה לא הופץ כיוון שלא נמצא תיעוד של נתוני התקשרות עבור קבוצה זו.

28 התקבלו עוד 42 תצפיות שהוצאנו כיוון שהם כתבו שהם לא השתתפו בהכשרות מקצועיות בשנים האחרונות או שלא ענו על רוב השאלות.

לפי שנת ההכשרה. שיעור ההשבה של אלו שסיימו בשנים האחרונות, גבוה יותר משיעור ההשבה של משתתפים בשנים מוקדמות יותר, כנראה בגלל נתוני התקשרות מעודכנים יותר ואולי גם מנכונות גדולה יותר להשתתף ולענות על הסקר בקרב ציבור שסיים את ההכשרה לא מזמן. שיעור הנושרים במדגם מקרב סך המשתתפים בקורסי הכשרות מקצועיות שענו על הסקר, נשאר די יציב ודומה מאוד לשיעור הנושרים באוכלוסייה (7%). בפרק הבא נמשיך להשוות את הנתונים שהתקבלו במדגם ביחס לסך אוכלוסיית המשתתפים בהכשרות המקצועיות, כדי להעריך עד כמה המדגם מייצג.

תרשים 4

מספר התצפיות ושיעור הנושרים מתוכם, לפי שנים (%)



א. נתוני המדגם ביחס לאוכלוסייה

אוכלוסיית המחקר המונה כ־438 אלף רשומות, כוללת לומדים בהכשרות מקצועיות בשנים האחרונות (2012–2020) שסיימו או נשרו מההכשרה. במאגר המידע של האגף להכשרה מקצועית ישנן רק כ־15 אלף רשומות של נושרים וכ־160 אלף רשומות של בוגרים הכוללות מספר טלפון נייד אליהן ניתן היה לשלוח את השאלון. שאלון הנושרים נשלח לכל 15 אלף רשומות הנושרים אך מתוך 160 אלף רשומות הבוגרים, נשלח שאלון הבוגרים ל־80 אלף אשר נדגמו באופן אקראי, כיוון שישנו תכנון לסקרים נוספים והמשרד לא רצה להעמיס על הנסקרים. שיעור ההשבה שהתקבל הוא כ־4.5% בקרב הבוגרים, ובקרב הנושרים כ־2.5%. כדי להעריך עד כמה משקף המדגם שהתקבל את האוכלוסייה, השווינו את תוצאות המדגם לנתוני אוכלוסיית המחקר שנתונייהם הופקו מתוך מערכת הלומדים של האגף.

לוח 7 מציג תיאור סטטיסטי של אוכלוסיית המחקר לצד האומדנים שחושבו מתוך הסקרים. הלוח מחולק לשניים. העמודות הימניות מתארות את משתתפי ההכשרות המקצועיות בשנים 2012–2020, והעמודות השמאליות את משתתפי ההכשרות בשנים 2018–2020, בהן שיעור ההשבה היה משמעותית גבוה יותר (17%) יחסית לשנים מוקדמות יותר (0.5% בלבד – ראו תרשים מספר 3) והם מהווים 64% מהמדגם.

ניתן לראות ששיעור הלא מתוקצבים בסקר נמוך יותר משיעורו באוכלוסייה. הדבר נובע מכך ששיעור משתתפי ההכשרות המתוקצבות, עבורם קיים מספר טלפון גבוה יותר. בנוסף, ייתכן שמשתתפי קורסים שאינם מתוקצבים, לא קישרו בין הקורס "הפרטי" שעברו ל"הכשרה מקצועית" שמפוקחת על ידי האגף להכשרה מקצועית ולכן שיעור נמוך יותר מתוכם ענה על הסקר. סיבה נוספת יכולה להיות שמשתתפי הכשרות מקצועיות שהקורס שלהם מומן, כולו או חלקו, מרגישים מחויבים יותר להגיב לסקר.

חמשת המגמות הגדולות ביותר באוכלוסייה, הן גם המגמות הגדולות ביותר בסקר כשבראשן תחום המנהל. שיעור הנשים בסקר (42%), נמוך יחסית לשיעורן באוכלוסייה (53%) והגיל הממוצע גם יחסית גבוה בסקר (38 לעומת 31). שיעור הערבים מאוד דומה באוכלוסייה ובמדגם.

כדי להתגבר על ההטיות שנובעות מכך ששאלון הבוגרים נשלח רק למחצית האוכלוסייה, שיעורי השבה שונים בקבוצות שונות, וטעויות מדידה נוספות; חישובנו משקולות עבור כל תצפית כי לתקנן את המשקולות של כל קבוצה, שיתאימו למשקלן באוכלוסייה. לחישוב המשקולות לקחנו בחשבון את החלוקה המגדרית, החלוקה לקבוצות גיל, החלוקה המגזרית, רמת הסבסוד הממשלתית של ההכשרה וסטטוס נשירה. בלוח 7 ניתן לראות שהתקנון שביצענו אכן מצמצם את בעיית ההטיה של המדגם יחסית לאוכלוסייה, בעיקר עבור שיעור הלא מתוקצבים והגיל. כל הנתונים בהמשך העבודה, מוצגים לאחר התקנון.

לוח 7
תיאור סטטיסטי

מקור הנתונים	האוכלוסייה	המדגם	המדגם לאחר תקנון
מספר תצפיות	437,746	3,911	3,906
שיעור המשתתפים בהכשרות לא מתוקצבות	83%	60%	75%
שיעור המשתתפים בהכשרות מתוקצבות	9%	26%	14%
שיעור מקבלי שוברים	7%	15%	10%
מנהל	25%	23%	26%
רכב ותחבורה	20%	16%	18%
טיפוח ואופנה	19%	8%	8%
חשמל ואלקטרוניקה	9%	14%	13%
מחשבים	6%	12%	10%
הארחה והצלה	5%	4%	3%
מטפלות	4.5%	6%	6%
שרטוט, דפוס וצילום	3%	3%	2%
בניין וסביבה	3%	5%	5%



מקור הנתונים	האוכלוסייה	המדגם	המדגם לאחר תקנון
מתכת, מכונות ועץ	3%	6%	5%
פרא־רפואי	0.3%	2%	3%
שיעור הנשים	53%	42%	44%
שיעור הערבים	22%	23%	24%
גיל ממוצע בזמן הקורס	31	38	32

ב. מאפייני קבוצת הבוגרים מול הנושרים

הנשירה מלימודי הכשרה מקצועית עמדה בשנים הנבדקות על כ-7% וללא שינוי מהותי על פני זמן. נשירה גבוהה יותר נמצאה במסגרת המסלול המתוקצב (כ-17%) לעומת המסלול הלא מתוקצב ומסלול השוברים – כ-6% בממוצע. בלוח 8, המציג את מאפייני קבוצת הבוגרים מול הנושרים, כפי שעולים מהסקר, ניתן לראות שכמו באוכלוסייה, כך גם במדגם, שיעור המתוקצבים בקרב הנושרים גבוה משמעותית (24% לעומת 8% בבוגרים). פרטים המשלמים על ההכשרה, על-פניו, הם בעלי סיכוי גבוה יותר לסיים את ההכשרה. הסיבה לכך יכולה להיות מוטיבציה גבוהה יותר או יכולת כלכלית גבוהה יותר המתואמת עם כישורים טובים יותר.

לוח 8

שיעור המתוקצבים בקבוצת הבוגרים מול הנושרים – נתונים מתוך הסקר

מספר תצפיות	בוגרים	נושרים	סך הכל
3,629	275	30,904 ³⁰	
93%	7%	100%	
8%	24%	9%	
7%	6%	7%	
85%	69%	84%	

אין הבדלים גדולים בין הקבוצות בשיעור הגברים או בשיעור המשתתפים שנולדו בארץ כפי שניתן לראות בשורות הראשונות של לוח 9. שיעור היהודים בקבוצת הנושרים הוא קצת גבוה יותר (80% לעומת 73% בקבוצת הבוגרים), כך שלא ניתן לומר שאם שפת האם היא עברית (יהודים או ילידי הארץ) יש סיכוי גבוה יותר לסיים את ההכשרה ובעיית הנשירה כנראה פחות קשורה לקשיי שפה. כן ניתן לראות הבדלים בגיל הממוצע, 25 בלבד בקבוצת הנושרים לעומת 33 בקבוצת הבוגרים. גם שיעור הנושאים בקבוצת הנושרים נמוך יותר (34% לעומת 52%). מלבד היותה קבוצה צעירה יותר, קבוצת הנושרים גם מאופיינת ברמת השכלה נמוכה יותר (47% הם ללא בגרות לעומת 34% בלבד בקבוצת הבוגרים). כנראה בגלל שהם צעירים יותר, יש שיעור נמוך יותר שהם בעלי בית (12% בנושרים, לעומת 27% בבוגרים), וגם שיעור נמוך יותר של משתתפים בהכשרות, שהשכר שלהם הוא ההכנסה העיקרית בבית (קשור אולי גם לשיעור הנמוך יותר של גברים, מלבד היותם צעירים). מעל ממחצית ממשקי הבית של משתתפי ההכשרות המקצועיות, הם בעלי רמת הכנסה נמוכה מ 10,000 ש"ח.

לוח 9

מאפייני רקע של קבוצת הבוגרים והנושרים – נתונים מתוך הסקר

סך הכל 3,904 חצפיות	נושרים 275 חצפיות	בוגרים 3,629 חצפיות	
45%	40%	45%	שיעור הגברים
79%	76%	80%	שיעור המשתתפים שנולדו בארץ
73%	80%	73%	שיעור היהודים
32	25	33	גיל ממוצע בזמן ההכשרה
51%	34%	52%	שיעור הנושאים
35%	47%	34%	שיעור הפרטים ללא בגרות
26%	12%	27%	בעלי בית בבעלותם
31%	25%	31%	ההכנסה שלי הייתה העיקרית בבית
56%	54%	56%	הכנסה החודשית של משק הבית בתקופת ההכשרה הייתה נמוכה מ 10,000

לוח 10 מציג את הסיבה העיקרית בגינה נרשמו להכשרה. 85% מקרב הבוגרים החלו את לימודיהם בגלל סיבות "אקטיביות" כמו רכישת מקצוע חדש או קידום, לעומת 76% בלבד מהנושרים. שיעור משתתפי ההכשרות שהחלו בהכשרה בגלל שהיו מובטלים ורצו לנצל את הזמן ללימודים, בקרב הבוגרים הוא 4% בלבד לעומת 10% בקרב הנושרים. נתון מעניין נוסף הוא שאם בקרב הבוגרים אחוז המשיבים שלא ענה מדוע התעניין בהכשרה שואף לאפס, בקרב הנושרים 7% לא ציינו מדוע התעניינו בהכשרה. תשובות אלו יכולות להצביע על כך שייתכן וקבוצת הנושרים היא קבוצה פחות חדרת מטרה ובעלת מוטיבציה ורצון להצליח נמוכים יותר יחסית לקבוצת הבוגרים.

לוח 10

הסיבה העיקרית להכשרה – בוגרים מול הנושרים – נחונים מתוך הסקר

סך הכל 3,904 חצפיות	נושרים 275 חצפיות	בוגרים 3,629 חצפיות		
53%	43%	54%	רכישת מקצוע או קידום	סיבות "אקטיביות"
13%	11%	13%	עבודה מעניינת יותר	
8%	8%	8%	רציתי להיות עצמאי	
11%	14%	11%	עבודה עם שכר גבוה יותר	
84%	76%	85%	סה"כ	
6%	6%	6%	הציעו לי הכשרה בשירות התעסוקה או במרכז ההכוון	סיבות "פסיביות"
5%	10%	4%	הייתי מובטל/ת ורציתי לנצל את הזמן ללימודים	
10%	16%	10%	סה"כ	
1%	7%	0%	לא ציינו מה הסיבה העיקרית להכשרה	

בלוח 11 ניתן לראות ששיעור הנושרים הלומדים בבוקר, הוא קצת גבוה יותר (47% לעומת 42% בקרב הבוגרים), ובשתי הקבוצות יש ירידה בשיעור משתתפי ההכשרה שעובדים במשרה מלאה. אם נתייחס רק להכשרות הבוקר, נראה ש־39% בקרב הנושרים (לעומת 34% בלבד בקרב הבוגרים) טוענים שדרישות ההכשרה לא אפשרו לעבוד ו־91% (לעומת 61% בלבד בקרב הבוגרים) טענו שהיה קשה לשלב בין עבודה והכשרה. בתרשים 5 אף ניתן לראות שהסיבות המרכזיות לנשירה קשורות ליכולת להמשיך ולהתפרנס בזמן ההכשרה.

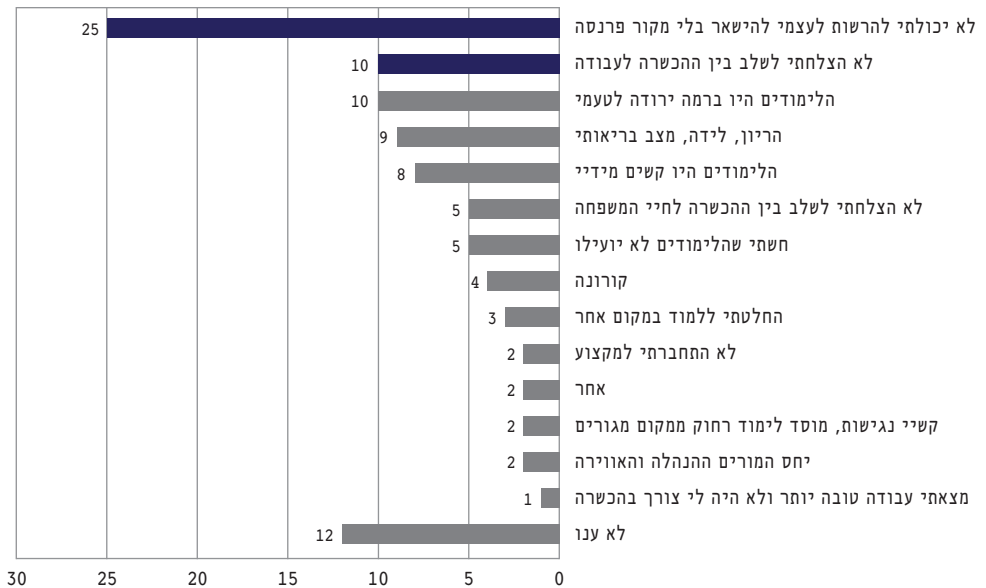
לוח 11

שילוב בין הכשרה לעבודה בקבוצת הבוגרים מול הנושרים – נתונים מתוך הסקר

סך הכל 3,904 חצפיות	נושרים 275 חצפיות	בוגרים 3,629 חצפיות	
43%	47%	42%	שיעור הלומדים בלימודי בוקר
55%	45%	56%	עבדו במשרה מלאה לפני ההכשרה
47%	35%	47%	עבדו במשרה מלאה בזמן ההכשרה
9%	10%	8%	הבדל בין שיעור העובדים במשרה מלאה לפני ובזמן ההכשרה
34%	39%	34%	מסלול בוקר דרישות ההכשרה לא אפשרו לעבוד
63%	91%	61%	היה קשה לשלב בין עבודה להכשרה (מתוך מי שעבד)

תרשים 5

סיבה מרכזית לנשירה (275 חצפיות)



לוח 12 מציג את השיעור הנמוך שמקבלים מלגת קיום, הן בקבוצת הבוגרים והן בקבוצת הנושרים (4%) ואת השיעור הגבוה של משתתפים שכלל לא מודעים לאפשרות לקבל מלגת קיום (84% בכלל המדגם). החלק השני של לוח 12 מתייחס רק לקבוצה שקיבלה מלגת קיום. במדגם, מלבד שיעור גברים גבוה יותר (63% לעומת 45% בלבד בכלל המדגם), אין הבדלים גדולים בין הקבוצה שקיבלה מלגת קיום לכלל המשתתפים בהכשרות המקצועיות. שיעור היהודים בקבוצה זו הוא 80% (שיעור היהודים בקרב כלל המשיבים הוא 73%), רמת ההשכלה של מקבלי מלגת קיום, דומה לכלל האוכלוסייה (34% מהם ללא בגרות) אבל רק 20% מהם דיווח על דירה בבעלותם, לעומת 26% בקרב כלל המשתתפים.

למרות שמספר התצפיות שקיבלו מלגת קיום בקרב הנושרים הוא קטן – 12 תצפיות בלבד, מעניין לראות שיחסית לקבוצת הבוגרים ישנו שיעור גבוה מאוד שטוען שללא דמי הקיום הוא כלל לא היה נרשם להכשרה (65% מול 28% בלבד אצל הבוגרים), ובשתי השורות האחרונות של לוח 12 ניתן לראות שמעט יחסית טוענים שדמי הקיום הצליחו לסייע להם בתקופת ההכשרה. זאת אומרת שדמי הקיום השפיעו וגרמו לרוב הנושרים בסקר להירשם להכשרה, אך בפועל נראה שדמי הקיום, לפחות ברמת הנוכחית לא הצליחו לעזור לרובם.

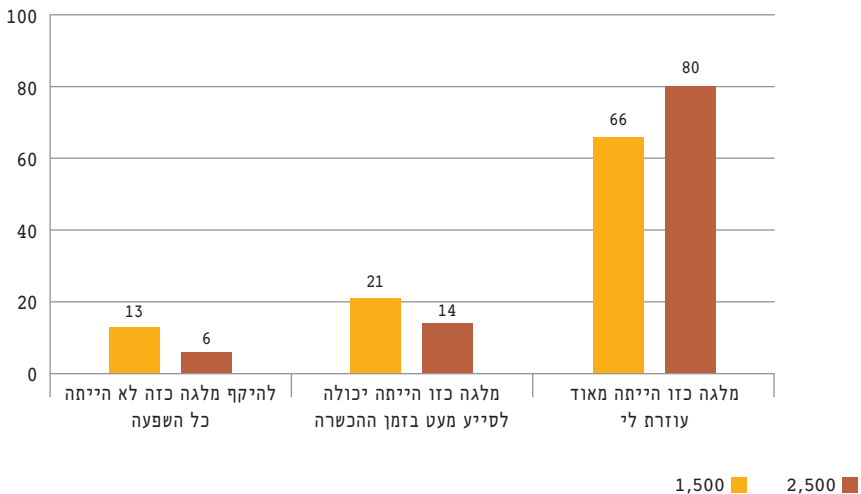
לוח 12

מלגת קיום בקבוצת הבוגרים מול הנושרים – נתונים מתוך הסקר

סך הכל 3,904 תצפיות	נושרים 275 תצפיות	בוגרים 3,629 תצפיות	
4%	4%	4%	שיעור הפרטים שקיבלו מלגת קיום
84%	79%	84%	לא ידעו על האפשרות לקבל מלגת קיום
30% (146 תצפיות)	65% (12 תצפיות)	28% (133 תצפיות)	ללא דמי הקיום לא הייתי נרשם (מתוך מקבלי מלגת קיום)
45% (146 תצפיות)	26% (12 תצפיות)	47% (133 תצפיות)	דמי הקיום סייעו לי רבות (מתוך מקבלי מלגת קיום)
52% (146 תצפיות)	30% (12 תצפיות)	53% (133 תצפיות)	דמי הקיום עזרו לי לפרנס את המשפחה (מתוך מקבלי מלגת קיום)

בסקר שאלנו, מה דעתם של משתתפי הכשרות, שאינם עובדים, אינם מקבלים דמי אבטלה וגם לא מלגת קיום, על גובה המלגה. האם הם חושבים שמלגת קיום חודשית של 1,500 שקלים בחודש (לכל היותר 6,000 לכל תקופת ההכשרה) הייתה עוזרת להם; ולאחר מכן, שאלנו מה דעתם על מלגת קיום חודשית של 2,500 (לכל היותר 15,000 לכל תקופת ההכשרה).³⁰ כפי שניתן לראות בתרשים 6, לרוב המשתתפים ללא הכנסה בתקופת ההכשרה, מלגת קיום תעזור מאוד. ניתן לראות שאחוזים גבוהים יותר ציינו שלמלגה בגובה 1,500 לא תהיה השפעה כלל או שהשפעתה תהיה קטנה, יחסית למלגה בגובה 2,500; ואילו אחוזים גבוהים יותר טענו שלמלגה בגובה 2,500 תהיה השפעה רבה (80% טענו שלמלגה בגובה 2,500 תהיה השפעה רבה יחסית ל 66% אחוז בלבד שטענו שלמלגה בגובה 1,500 תהיה השפעה רבה).³¹

תרשים 6
 כיצד מלגת קיום הייתה יכולה להשפיע? (%)

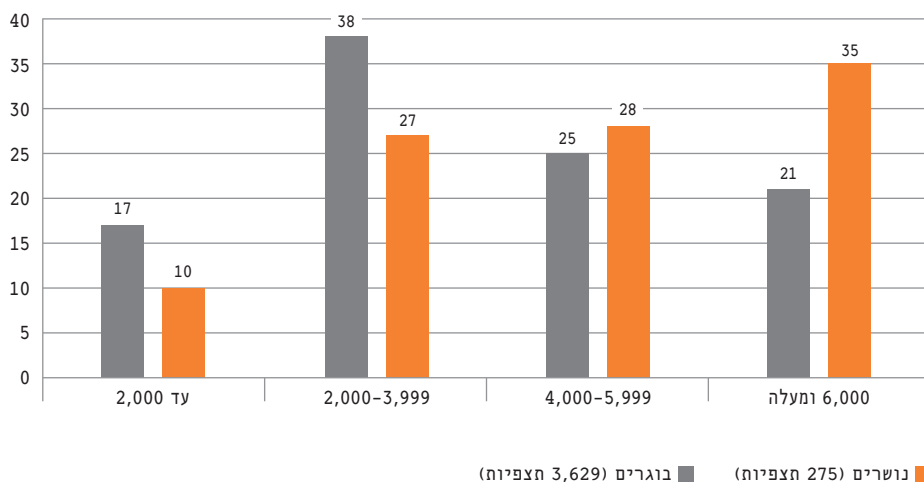


30 הוספנו גם שאלה לגבי מלגת קיום בגובה דמי האבטלה, אך התשובות היו מאוד דומות לתשובות שהתקבלו עבור מלגת קיום בגובה 2,500 שקלים לחודש.

31 בשאלון, המשתתפים התבקשו לחוות דעתם קודם על גובה מלגה של 1,500 ורק לאחר מכן הופיעה השאלה על גובה מלגה של 2,500.

תרשים 7 מציג את התשובות לשאלות מהם דמי הקיום המתאימים להכשרה שעברת, עבור הבוגרים; ומהם דמי הקיום שהיו עוזרים לך לסיים את ההכשרה עבור הנושרים. ניתן לראות שהבוגרים שמגיעים עם רמת השכלה והכנסה גבוהים יותר, מציינים לרוב סכומים נמוכים יותר, יחסית למלגה שהנושרים חושבים שהייתה עוזרת להם לסיים את ההכשרה. ממוצע המלגה שהבוגרים חושבים שמתאימה להכשרה הוא 3,976 שקלים, בעוד ממוצע הנושרים הוא 4,205 שקלים. ממוצע דמי הקיום המתאימים, לדעתם של כלל הנשאלים במדגם, הוא 3,994 שקלים.

תרשים 7
דמי הקיום המתאימים להכשרה (עבור הבוגרים)
שהיו עוזרים לך לסיים את ההכשרה (עבור הנושרים)



ג. הגורמים המתואמים עם הצלחת ההכשרה והשתלבות בשוק העבודה

מטרת הפרק הנוכחי היא לבחון את מאפייני הרקע של הלומדים בהכשרות מקצועיות והקשר שלהם למדדי הצלחה בשוק העבודה כגון: השתלבות בתחום ההכשרה, תעסוקה בתום הקורס ולאחר כמה שנה וכן עליית שכר. בהמשך הפרק נתמקד באוכלוסיית הזכאים לקיום ונבחן את השתלבותם בשוק העבודה בהינתן מאפייני הרקע.

לניתוח המאפיינים המתואמים עם ההסתברות להצלחת המשתתפים בהכשרות מקצועיות באמצעות ניתוח אקונומטרי, השתמשנו בנתוני המדגם והמשקולות. המשתנים הבלתי תלויים כללו מספר קבוצות של מאפיינים. הראשונה, מאפייני הפרט: גיל, מין, מצב משפחתי, דת, רמת דתיות, ומחוז מגורים. הקבוצה השנייה כללה מאפיינים חברתיים-כלכליים: רמת הכנסה לפני/בזמן הקורס, מצב תעסוקתי לפני הקורס, בעלות על דיור, ורמת השכלה. קבוצה נוספת כללה נתונים על סוג ההכשרה: בוקר/ערב, רמת תקצוב ממשלתית (לא מתוקצב, מסובסד בחלקו ומימון ההכשרה באופן מלא), כמו כן כללנו משתנה של קבלת קיום, אם כי בשל המיעוט המשתתפים שקיבלו קיום בקרב המשיבים, ערכנו גם ניתוח נפרד בקרב קבוצת הזכאים לקיום מבחינת הקריטריונים לעומת אלו שקיבלו בפועל קיום. הניתוח התייחס גם לתחום הכשרה – ענפי תעשייה, תשתיות ובינוי לעומת היתר (שירותי הארחה, יופי וטיפוח וכו'). משתנה מסביר נוסף שהגדרנו הוא – סיבה עיקרית ליציאה להכשרה – חילקנו את שלל הסיבות לשתי קבוצות: סיבות אקטיביות (כגון: חיפשותי קידום מקצועי/שכר מתגמל יותר) לעומת סיבות פסיביות יותר (שלחו אותי משירות התעסוקה/מרכז הכוון). לאמידה הוספנו גם משתני דמי לכל שנת הכשרה.

המשתנים התלויים בהם השתמשנו לצורך הערכת הצלחת המשתתפים בהכשרה הם: תעסוקה מייד לאחר הקורס בתחום אותו למד המשתתף, תעסוקה כיום בתחום אותו למד המשתתף, מצב תעסוקתי כיום ללא קשר לתחום ההכשרה והשינוי בשכר העבודה לאחר ההכשרה.

אמידת הקשר בין מאפייני הפרט וההכשרה להצלחה בקורס נעשתה באמצעות שיטת הריבועים הפחותים וכן באמצעות רגרסיה לוגיסטית:

$$\begin{aligned} success_i = & \beta_{0j} + \beta_1 Age_i + \beta_2 Gender_i + \beta_3 marital_i + \beta_4 Religion_i \\ & + \beta_5 Housing_i + \beta_6 Education + \beta_7 Maslul_i + \beta_8 Kind_i \\ & + \beta_9 Active_i + \beta_{10} Mefarnes_i + \beta_{11} Milga_i + \vec{\beta}_{12} TFE_i + \varepsilon_{ij} \end{aligned}$$

i הוא אינדקס לפרט אשר משתתף במדגם.

$Success$ – המשתנה החלוי, המקבל את הערך 1 במידה והפרט סיים את הקורס בהצלחה/השתלב בעבודה בתחום/שכרו עלה.

$Gender$ – משתנה דמי למגדר, מקבל את הערך 0 אם זו אישה ו 1 עבור גבר.

Age – משתנה רציף לגיל בזמן ההכשרה.

$Marital$ – משתנה דיכוטומי המקבל ערך 1 אם הפרט נשוי או חי בזוגיות.

$Religion$ – משתנה דיכוטומי המקבל את הערך 1 אם הפרט יהודי 0 אם לא.

$Housing$ – מחייחס לבעלות על דיור, כאשר מקבל את הערך 1 אם הפרט בעל דירה או לא.

$Milga_i$ – משתנה דמי המחייחס לקבלת מלגה קיום.

- Education – משתנה קטגוריאלי עולה המתאר את רמת ההשכלה (1- עד 12 שנות לימוד ללא בגרות, 2- עם תעודת בגרות ו-3- תואר אקדמי).
- Income – משתנה קטגוריאלי עולה המתאר את רמת ההכנסה (1- מתחת ל-10000, בין 10000 ל-20000 ו-3 מעל 20000).
- MasLul – משתנה המתאר את מסלול ההכשרה, מקבל ערך 1 אם הפרט השתתף במסלול ערב ו 0 אחרת.
- Active – מקבל את הערך 1 כאשר הסיבות להכשרה הן סיבות אקטיביות.
- Kind – מתאר את מגמת הלימוד.
- TFE – הוא וקטור של משתני דמי לכל שנת הכשרה ו- \mathbb{E} הוא הפרעה אקראית.
- $\beta_1 - \beta_{11}$ ו- β_{12} הם פרמטרים וקטור של פרמטרים לאמידה, בהתאמה.

תוצאות אמידה

לוח 13 להלן מציגה את התוצאות ל-4 המשוואות שהוצגו, כאשר בכל פעם נעשה שימוש במשתנה תלוי אחר אשר מהווה קירוב להצלחה של ההכשרה; ראשית נבדקה ההסתברות למציאת עבודה מייד בתום ההכשרה בתחום הנלמד, בהמשך בדקנו את ההסתברות לתעסוקה היום בתחום אותו נלמד במהלך הקורס, כך שאם ההכשרה נעשתה כמה שנים אחורה ניתן לבחון האם עדיין מתמיד באותו תחום שלמד לאורך זמן. לבסוף בדקנו את שכר הפרט לאחר ההכשרה – עליית שכר גם מהווה פרמטר להצלחת ההכשרה. ראשית, מצאנו כי משתנה ה"מלגה" קיבל או לא קיבל קיום יצא כלא מובהק בכל המשוואות שבחנו, כמו כן מעט מאוד (225) משיבים אכן קיבלו קיום, וכן בקרב המשיבים שנשרו היו בודדים שקיבלו קיום.

לוח 13

תוצאות מודל לוגיסטי – יחס ההסתברויות ומובהקות המקדמים

	Odds Ratio			
	Salary after	Work today (training)	Work after (in training)	Work today
male	2.46***	1.55***	1.96***	1.58***
Age	0.997	0.99	0.992*	0.98***
Ole	0.964	1.16	1.01	1.78*
Religion	1.029	1.04	1.002	0.81***
Marital	1.03	1.43***	1.16	1.38***

	<i>Odds Ratio</i>			
	<i>Salary after</i>	<i>Work today (training)</i>	<i>Work after (in training)</i>	<i>Work today</i>
<i>Income</i>	0.894**	1.04	0.834***	1.28***
<i>education</i>	1.034	0.971	0.982	1.16*
<i>Boger</i>	3.45***	2.72***	5.29***	1.60***
<i>Tel Aviv metropolis</i>	0.975	1.18*	1.009	0.952
<i>Active reason</i>	1.85***	1.40***	1.84***	2.05***
<i>Work before</i>	1.76***	2.14***	1.43***	2.76***
<i>Kind of training breadwinner</i>	0.858	1.35***	1.024	1.13
<i>housing</i>	0.976	1.15	1.13	1.64***
<i>Evening training</i>	1.18	1.43***	1.54***	1.57***
<i>N</i>	0.867	0.937	0.753***	1.25**
	2867	2867	2867	2867

* מובהק ברמת מובהקות של 10%, ** ברמת מובהקות של 5% *** רמת מובהקות של 1%.

מריכוז הממצאים בטבלה עולה מתאם שלילי (מובהק סטטיסטית) בין שני מדדי הצלחה שבדקנו ובין גיל הפרט במהלך ההכשרה, ככל שהגיל עולה ההסתברות לעבוד ובפרט בתחום ההכשרה הולך וקטן. כל שנת גיל מתואמת עם ירידה של 1% בהסתברות לעבוד בתחום ההכשרה וכן ירידה של 2% בהסתברות לעבוד היום (ללא קשר לתחום ההכשרה).

עוד נמצא כי קיימת השפעה חיובית מובהקת לטובת גברים בהתייחס לכלל מדדי ההצלחה שהגדרנו. ההסתברות של גבר למצוא עבודה בתחום ההכשרה מייד לאחר ההכשרה גבוהה בכ-96% משל אישה, וגם ההסתברות של גבר להמשיך ולעסוק בתחום אותו למד בעבר גבוהה בכ-55% משל אישה. גם בהיבט של עליית השכר נמשך האפקט המגדרי, וההסתברות לעליית שכר בקרב גברים לאחר ההכשרה גבוהה בכ-150% משל נשים.

בנוסף, בחנו את ההשפעה של המצב המשפחתי על מדדי ההצלחה שהוגדרו, נמצא כי קיים קשר חיובי מובהק בין מצב הלומד אשר נמצא בזוגיות/נישואין לבין ההסתברות לעבוד בכלל ובפרט בתחום הנלמד. ללומדים שהיו נשואים או חיו עם בני זוג במהלך ההכשרה יש סיכוי גבוה בכ-68% לסיים את ההכשרה בהצלחה וכן הסתברות גבוהה יותר (ב 43%) לעסוק בתחום ההכשרה כיום, וב-38% לתעסוקה בכלל, בהשוואה לאלו שאינם נשואים (או אינם חיים בזוגיות).

משתנה הדת נמצא מובהק רק במשוואה בה בחנו את התעסוקה היום. ללומד שאינו יהודי ישנה הסתברות נמוכה ב-18% משל לומד יהודי להיות מועסק. ביתר המשוואות אשר בחנו את הקשר עם תחום ההכשרה, והשכר לא נמצא כל השפעה מובהקת. כלומר לא ניתן לומר כי קיים מתאם בין היות הלומד יהודי לבין ההסתברות לעסוק בתחום ההכשרה או לעליית שכר בתום ההכשרה.

גם למקום המגורים של הפרט קיים קשר עם אחד המדדים שבחנו, נמצא כי מגורים במטרופולין תל אביב (מחוז תל אביב או מרכז) מתואם באופן חיובי ומובהק עם הגדלת ההסתברות לתעסוקה בתחום הנלמד כיום. הסיכוי של פרט המתגורר במטרופולין תל אביב לעסוק כיום בתחום אותו למד גבוה ב-18% מפרט שאינו מתגורר בתל אביב.

כאשר נבחנו משתנים כלכליים בהם: הכנסה, השכלה (אשר מתואמת מאוד עם רמת ההכנסה), בעלות על דיור ותעסוקה לפני ההכשרה. נמצא כי קיימת השפעה חיובית מובהקת בכלל המודלים לסטטוס התעסוקתי, כלומר לפרט אשר עבד בטרם החל את ההכשרה, הסתברות גבוהה יותר לעבוד לאחר ההכשרה ובפרט בתחום אותו למד, בהשוואה לפרט שלא עבד. כך גם לגבי ההסתברות לעליית שכר. תעסוקה לפני הקורס מגדילה את הסיכוי למציאת עבודה בתחום מייד בתום ההכשרה ב-43% והשפעה זו גדלה פי 2 כאשר בוחנים את ההסתברות לתעסוקה בתחום ההכשרה כיום, בנוסף פרט לומד אשר עבד לפני הקורס מגדיל את ההסתברות לעליית שכר בתום ההכשרה בכ-76% בהשוואה לפרט שלא עבד לפני ההכשרה.

משתנה ההכנסה במהלך הקורס נמצא כחיובי ומובהק במשוואה בה המשתנה התלוי היה ההסתברות לתעסוקה. פרט בעל הכנסה גבוה יותר במהלך הקורס, הוא בעל סיכוי גבוה יותר לתעסוקה בעתיד. אולם כאשר בחנו את ההסתברות לעבודה כיום בתחום הנלמד נמצא קשר שלילי עם רמת ההכנסה במהלך הקורס, כלומר ככל שהכנסת הפרט הייתה גבוהה יותר במהלך הקורס, הסיכוי שיעבוד בתחום אותו למד נמוך יותר. כל קפיצה במדרגת שכר מתואמת עם ירידה של 17% בהסתברות לעסוק בתחום הנלמד במהלך ההכשרה. הסבר אפשרי יכול לנבוע מהעלות האלטרנטיבית הגבוהה של פרט שהכנסתו כבר מראש גבוהה יותר, לכן ההסתברות שיוותר על עבודה מניבה ויעבוד בתחום חדש היא נמוכה יותר.

באשר למאפייני ההכשרה, נבחנו מספר משתנים בהם: סיבות אקטיביות להכשרה (כגון: חיפשתי קידום מקצועי\ שכר מתגמל יותר), סוג ההכשרה והאם מדובר בלימודי בוקר או ערב. נמצא כי קיים קשר חיובי מובהק בכלל המודלים שבחנו את הקשר בין סיבות אקטיביות להכשרה ובין ההסתברות לעבוד ובפרט בתחום הנלמד וכן ההסתברות לעלייה בשכר לאחר ההכשרה ולסיום הקורס. כלומר ההסתברות של משתתף שהגיע להכשרה לצורך רכישת מקצוע, פתיחת עסק ושדרוג השכר, לעלית שכר בתום ההכשרה גבוהה בכ-85% מלומד שיצא להכשרה כי שלחו אותו, או כי רצו לנצל את הזמן בתקופה בה היו מובטלים. ההסתברות של אותו פרט למצוא עבודה בתחום לאחר ההכשרה גבוהה

ב־84% מפרט שהגיע מסיבות "פסיביות", וגבוהה ב־40% לעסוק בתחום ההכשרה כיום, וכן גבוהה ב־105% למציאת עבודה כיום.

מסלול ההכשרה מתואם אף הוא עם ההסתברות להשתלב בשוק העבודה לאחר ההכשרה. ללומדים במסלול ערב יש הסתברות גבוהה ב־25% לתעסוקה כיום בהשוואה ללומדים במסלולי הבוקר, אולם השפעה זו מתהפכת כאשר מדובר בהסתברות לעבוד בתחום הנלמד מייד בתום ההכשרה, מצאנו כי ללומדים במסלול הערב הסתברות נמוכה יותר ב־25% משל הלומדים במסלול הבוקר. מסלול ערב/בוקר משמש פה כמשתנה קירוב לעניין התעסוקה במהלך ההכשרה. פרטים שלומדים במסלול ערב, לרוב לא עוזבים את שוק העבודה, ולכן ההסתברות שלהם להמשיך להיות מועסקים גבוהה יותר. זה גם עשוי להסביר את העניין שבוגרי מסלול הבוקר שלא עבדו במהלך ההכשרה ירצו ויפנו לעבודות בתחום שלמדו, ובוגרי מסלול ערב לא בהכרח יעזבו את העבודה כדי לחפש עבודה אחרת, שפעמים מלווה באי־ודאות ובירידת שכר בשנים הראשונות.

בבחינת תחום ההכשרה, נמצא כי תחומי הכשרה "נדרשים" יותר כגון: תעשייה, בינוי ותשתיות מתואם באופן חיובי ומובהק עם ההסתברות לתעסוקה בתחום הנלמד כיום. כלומר אם פרט למד בענפי הכשרה מסוגים אלו ההסתברות שלו לעבוד כיום בתחום אותו למד גבוהה ב־35% מההסתברות של פרט אשר לא למד בתחומים אלה.

לבסוף משתני הדמי לקבלת קיום נמצא כלא מובהק בכלל המשוואות שאמדנו, כלומר לא נמצא קשר סטטיסטי בין קבלת קיום להסתברות להשתלב בשוק העבודה בתחום ההכשרה או להסתברות לעליית השכר בסיום ההכשרה. ייתכן שלא מצאנו קשר סטטיסטי בגלל מיעוט התצפיות של מקבלי קיום, או בגלל שוני גדול במאפיינים (הבלתי נצפים) בין מקבלי המלגה ואלו שלא קיבלו. לכן, כדי לבחון את עניין השפעת דמי הקיום על ההצלחה בהכשרות יותר לעומק, בחלק הבא ערכנו ניתוח נפרד בין מקבלי דמי־קיום לקבוצת ההשוואה הדומה ביותר.

ד. הסתברות להצלחה של מקבלי קיום וקבוצת ה"זכאים" הפוטנציאלית

בחלק זה התייחסנו לקבוצת מקבלי דמי הקיום לעומת קבוצת המשתתפים שלא קיבלו, אך על פי הקריטריונים היו זכאים פוטנציאליים לקבלת קיום. שלושת הקריטריונים לקבלת קיום הם: השתתפות בהכשרה מתוקצבת, אי תעסוקה ואי קבלת דמי אבטלה. לצורך הניתוח נעשה שימוש במודל זהה למודל הכללי מהסעיף הקודם רק שבחלק זה התמקדנו אך ורק בקבוצה שעל פי הקריטריונים הייתה זכאית לקבלת קיום. בתוך קבוצה זו יש את אלו שבפועל קיבלו קיום ואת אלו שלא. סה"כ קבוצה זו מונה 485 תצפיות מקרב המשיבים.

מהניתוח (לוח 14) עולה כי למקבלי קיום הסתברות גבוהה יותר לעליית שכר לאחר ההכשרה, בהשוואה לאלו שלא קיבלו קיום. גם ההסתברות לעסוק בתחום ההכשרה גבוה יותר בהשוואה לאלו שלא קיבלו את המלגה. במדדי הצלחה אחרים שבחנו: ההסתברות לתעסוקה בתחום כיום וההסתברות לתעסוקה ללא קשר לתחום ההכשרה, לא מצאנו השפעה מובהקת של קבלת דמי הקיום.

ביחס ליתר משתני הבקרה שנבדקו, בשני המודלים: ההסתברות לעליית שכר וההסתברות לתעסוקה בתחום ההכשרה מייד לאחריה, נמצא אותו אפקט מגדרי לטובת גברים, וכן השפעה מובהקת לסיבה אקטיבית ליציאה להכשרה, בדומה למודל הכללי שבחנו³². כלומר בקרב קבוצת הזכאים הפוטנציאלית לקיום, לגברים יש הסתברות גבוהה יותר למצוא עבודה בתחום ההכשרה גבוהה משל נשים והסתברות גבוהה משל נשים לעליית שכר, בנוסף משתתפים בהכשרות אשר הגיעו מיזמתם להכשרה הם בבעלי סיכוי גבוה יותר להשתלבות בתחום ההכשרה ולעליית שכר בהשוואה לקבוצה אשר הגיעו מסיבות פסיביות.

לוח 14

תוצאות המודל הסטטיסטי - השפעת קיום על מדדי הצלחה, ניתוח בקרב קבוצת השוואה

	<i>Salary after</i>	<i>Work today (training)</i>	<i>Work after (in training)</i>	<i>Work today</i>
<i>milga</i>	2.89**	1.52	2.3*	1.66
<i>N</i>	485	485	485	485
<i>R²</i>	0.2	0.13	0.12	0.16

המובהקות של דמי הקיום, כמשתנה מסביר בקבוצה זו, המתייחסת לפרטים שקיבלו או היו יכולים לקבל מלגת קיום, ולא ברגרסיות האחרות, עשויה להצביע על כך שמלגת קיום רלוונטית ומשפיעה בעיקר על קבוצת האוכלוסייה שרמת ההכנסה שלה נמוכה, ללא הכנסות אחרות. ייתכן שהשפעת דמי הקיום אינה גורפת גם בגלל שהיקף מלגת דמי הקיום הוא נמוך ולא משמעותי.

פרק 6

ניתוח ודיון בממצאי המחקר

ההצדקה הכלכלית למעורבות ציבורית ברכישת השכלה בכלל, ובהכשרות מקצועיות בפרט, מקורה בהשפעות חיצוניות חיוביות המלוות את ההשקעה בהון אנושי. מחקרים קודמים מצביעים על תמיכה כספית במשתתפי הכשרות מקצועיות, לרבות קיום, כגורם מסייע להצלחת ההכשרות, בכך שהוא מתמרץ ומכוון למקצועות נדרשים, ועוזר להתגבר על חסמים הנובעים ממגבלת הנזילות של המשתתפים. ניתן לראות את השפעת דמי הקיום, גם בשינויים שחלו בהכשרות המקצועיות בישראל בעשור האחרון שכללו הגבלת דמי האבטלה שניתן לקבל בזמן ההכשרה. הפחתת דמי האבטלה ללומדים בהכשרות ב־30% והגבלת משך הזכאות, מתואמים עם ירידה נכרת במספר המשתתפים בהכשרות אלו.

מחקר זה בחן את מידת ההשפעה שיש לקיום על נשירה והשתלבות בשוק העבודה של משתתפים בהכשרות מקצועיות, באמצעות שאלונים והשוואה בין בוגרי ההכשרות לאלו שנשרו. כמו בנתונים המנהלים, כך גם בסקר, שיעור הלומדים בהכשרות מתוקצבות בקרב הנושרים גבוה משמעותית ביחס לבוגרים (24% לעומת 8%). הסיבה לכך יכולה להיות שהכשרות מתוקצבות הן קשות יותר, או שישנה בעיית דיווח מבתי הספר המפעילים את ההכשרות הלא מתוקצבות אך ייתכן גם שפרטים המשלמים על ההכשרה, הם בעלי סיכוי גבוה יותר לסיים את ההכשרה. אם נסתכל על הסיבה העיקרית בגינה נרשמו להכשרה, נראה ש 84% מקרב הבוגרים החלו לימודיהם בגלל סיבות "אקטיביות" כמו רכישת מקצוע חדש או קידום, לעומת 76% מהנושרים. שני ההבדלים הללו, ברמת הסבסוד ובסיבה העיקרית להרשמה, יכולים להצביע על כך שקבוצת הבוגרים, היא קבוצה שמגיעה עם מוטיבציה ורצון גבוהים יותר להכשרה.

שיעור המשתתפים בהכשרות שנולדו בארץ, כמו גם שיעור היהודים, דומה בקבוצת הבוגרים ובקבוצת הנושרים (שיעור המשתתפים בקבוצת הבוגרים הוא 80% ו־76% בקבוצת הנושרים, שיעור היהודים בקבוצת הבוגרים הוא 73% ו־80% בקבוצת הנושרים), כך שלא ניתן לומר שבעיית הנשירה קשורה לקשיי שפה. קבוצת הבוגרים היא קבוצה יותר בוגרת, משכילה ובעלת אמצעים, שכנראה מאפשרים לה להתמודד עם אתגרי ההכשרה: הגיל ממוצע גבוה יותר בקבוצת הבוגרים (33 לעומת 25 בקבוצת הנושרים), שיעור נשואים גבוה יותר (52% לעומת 34%), כמו גם רמת השכלה גבוהה יחסית (34% הם ללא בגרות לעומת 47% בקבוצת הנושרים) והכנסה גבוהה יותר (27% הם בעלי בית לעומת 12% בנושרים), וכמו שהזכרנו, שיעור הלא מתוקצבים, שממנים לעצמם את הקורס, גבוה יותר בקרב הבוגרים – 85% מול 69% בלבד בקרב הנושרים).

אם נסתכל רק על מקבלי קיום, נראה, ששיעור גבוה יותר, בקרב הנושרים לעומת הבוגרים, טוען שללא דמי הקיום הוא כלל לא היה נרשם להכשרה (65% מול 28% בלבד אצל הבוגרים). ממצא שתומך בטענה שקבוצת הבוגרים, היא קבוצה בעלת מוטיבציה ורצון גבוהים יותר להשתתף בהכשרה.

הנשירה מלימודי הכשרה מקצועית עמדה בשנים הנבדקות על כ־7% וללא שינוי מהותי על פני זמן. נשירה גבוהה יותר נמצאה במסגרת המסלול המתוקצב של המשרד (כ־17%) לעומת המסלול הלא מתוקצב ומסלול השוברים (בקורסים שנלמדו בבתי הספר העסקיים) – כ־6% בממוצע. הסיבות המרכזיות לנשירה קשורות ליכולת להמשיך ולהתפרנס בזמן ההכשרה.

משתתפי הכשרות, ללא הכנסה בזמן ההכשרה, נשאלו על ההשפעה שהייתה יכולה להיות למלגת קיום כפי שנהוגה כיום (1,500 ש"ח לחודש), ואח"כ נשאלו כיצד הייתה יכולה להשפיע מלגה גבוהה יותר (בגובה של 2,500 ש"ח בחודש או בגובה דמי האבטלה). 66% בלבד ענו שמלגה בגובה 1,500 שקלים הייתה יכולה לסייע מאוד, לעומת 80% שטענו זאת עבור מלגה בגובה 2,500 ש"ח. נושרים אף טענו שמלגה כזו הייתה מאפשרת להם לסיים את ההכשרה.

ממוצע דמי הקיום המתאימים להכשרה לדעתם של המשיבים – עומד על 3,976 שקלים בקרב הבוגרים (המגיעים עם רמת השכלה והכנסה גבוהים יותר), בעוד שהממוצע בקרב הנושרים עומד על 4,205 שקלים. המסקנה שגובה דמי הקיום הניתן כיום הוא נמוך מדי, נתמכת גם מהשוואה בינלאומית של גובה דמי הקיום ביחס לשכר החציוני במדינות מפותחות אחרות. בישראל גובה דמי הקיום המקסימלי מהווה 6% בלבד מהשכר החציוני (בחישוב שנתי) בעוד שבמדינות מפותחות אחרות שבדקנו, דמי הקיום המקסימליים מהווים 20% בממוצע מהשכר החציוני (גרמניה, דנמרק, צרפת, ארה"ב ושוודיה).

מודל דמי הקיום הקיים היום מצומצם לא רק בהיקף המלגה, המגיע ל־1,500 לחודש לכל היותר, אלא גם מבחינת שיעור הפרטים המקבלים קיום מידי שנה (פחות מ־200). שיעור גבוה מאוד ממשתתפי הסקר כלל לא מודע לאפשרות לקבל קיום (84%).

בחלק האחרון של המחקר ערכנו ניתוח רב משתני, מניתוח זה עולה שקיימת השפעה חיובית מובהקת בכלל המודלים לסטטוס התעסוקתי, כלומר לפרט אשר עבד בטרם החל את ההכשרה, הסתברות גבוהה יותר לעבוד לאחר ההכשרה ובפרט בתחום אותו למד, בהשוואה לפרט שלא עבד. כך גם לגבי ההסתברות לעליית שכר. תעסוקה לפני הקורס מגדילה את הסיכוי למציאת עבודה בתחום מייד בתום ההכשרה.

משתנה ההכנסה במהלך הקורס נמצא כחיובי ומובהק במשוואה בה המשתנה התלוי היה ההסתברות לתעסוקה. כלומר קיים קשר חיובי בין הכנסת הפרט במהלך הקורס לתעסוקה. אולם כאשר בחנו את ההסתברות לעבודה בתחום הנלמד נמצא קשר שלילי עם רמת ההכנסה במהלך הקורס. הסבר אפשרי יכול לנבוע מהעלות האלטרנטיבית הגבוהה של פרט שהכנסתו כבר מראש גבוהה יותר, לכן ההסתברות שיוותר על עבודה מניבה ויעבוד בתחום חדש היא נמוכה יותר.

עוד נמצא כי קיים קשר חיובי מובהק בכלל המודלים שבחנו בין סיבות אקטיביות להכשרה ובין ההסתברות לעבוד ובפרט בתחום הנלמד וכן ההסתברות לעלייה בשכר לאחר ההכשרה.

נראה כי למקבלי דמי הקיום הסתברות גבוהה יותר לעליית שכר לאחר ההכשרה, ביחס לקבוצת ההשוואה שלא קיבלה קיום; וכן הסתברות גבוהה יותר לעסוק בתחום ההכשרה, כך עולה בהשוואה של מקבלי דמי הקיום לעומת קבוצת הזכאים הפוטנציאלית. המובהקות של דמי הקיום, כמשתנה מסביר בקבוצה זו, המתייחסת לפרטים שקיבלו או היו יכולים לקבל דמי קיום, ולא ברגרסיות האחרות, עשויה להעיד שדמי הקיום רלוונטיים ומשפיעים על קבוצת האוכלוסייה שאינה עובדת או מקבלת דמי אבטלה. אם כי השפעה מובהקת זו לא נמצאה בכל מדדי ההצלחה שבחנו.

על פי תשובות המשתתפים בסקר ניכר שלמלגות הקיום פוטנציאל מובהק בהקטנת שיעור הנשירה, כאשר הפרטים המקבלים את דמי הקיום, הם ללא הכנסה אחרת, והן משפיעות גם על שילוב קבוצה זו בשוק העבודה.

מחקר זה הוא סנונית ראשונה בתחום של קיום להכשרות מקצועיות, ועל כן חשיבותו, אולם מאחר ולא קיימים נתונים במשרד העבודה לגבי אוכלוסיית מקבלי דמי הקיום, חלק נכבד ממנו מבוסס על סקר ששיעור ההשבה שלו הוא נמוך מאוד בקרב קבוצת הלומדים. לפיכך, המלצתנו המרכזית היא ליצור מאגר נתונים מסודר בתחום שיאפשר מחקר המשך המבוסס על הצלבה של נתונים מנהליים על מקבלי דמי הקיום בפועל עם מאגר הנתונים המנהלי של הלמ"ס. כמו כן חשוב שמחקר המשך יבחן גם את קבוצת המתעניינים בהכשרות מקצועיות. בהעדר נתונים – מחקר זה לא בחן קבוצה זו שעשויה להיות רלוונטית מאוד בבחינת מדדי ההצלחה של המודל אשר הזכרו בסקירת הספרות. במאגר הנתונים שעשינו בו שימוש לא קיימים נתונים זמינים אודות קבוצה זו, שניתוחה ואפיונה עשויים לתרום לעיצוב מודל חדש לקיום.

המלצות מדיניות

מממצאי המחקר עולה כי לצורך בחינת השפעתם של דמי הקיום על השתלבותם של משתתפי הכשרות מקצועיות בשוק העבודה, יש להרחיב את מאגר הנתונים הקיים³³ גם אודות מתעניינים המופנים להכשרות מקצועיות, ואיסוף נתונים עקבי על מקבלי מלגת קיום.

לצורך הגדלת שיעור הכיסוי וכן האפקטיביות של דמי הקיום, על זרוע העבודה לבחון את נדיבותם של דמי הקיום. מהמחקר עולה כי גובה מלגות הקיום כיום הוא נמוך מדי ויש מקום להגדילן (90% או 84% מהמשתתפים בסקר טענו כי מלגה בגובה של 2,500 ש"ח או בגובה דמי האבטלה בהתאמה עשויה לסייע להם להצלחה בהכשרה) המלצה זו נתמכת גם מהשוואה בינלאומית של גובה דמי הקיום ביחס לשכר החציוני במדינות מפותחות אחרות, בה עולה ששיעור דמי הקיום המקסימלי מהשכר החציוני בישראל הוא נמוך מאוד.

יש צורך בחשיבה מחודשת על תנאי הזכאות למלגת קיום, הרחבת המודעות, הנגשת מידע ופישוט התהליכים, כמו הגשה מקוונת של מסמכים. כיום שיעור הכיסוי של מלגות הקיום נמוך, רבים לא ידעו כי קיימת אפשרות לקבלת מלגת קיום ורבים ממקבלי השאלונים כלל לא הבינו את הקשר של משרד העבודה להכשרות שעברו.

על מכללות הלימוד להכשרה מקצועית לנקוט בפעולות אקטיביות להקטנת שיעור הנשירה: שמירה על קשר רציף עם משתתפי ההכשרות לאורך הקורס, מתן מענה לקשיים העולים והארכת תקופת מתן קיום. כל זאת כדי למנוע נשירה לאחר פרק זמן משמעותי בקורס כפי שעולה מממצאי המחקר.

שיפור מודל המלגות, שיביא לתמיכה בהשכלה טכנולוגית ומקצועית איכותית, תעצים לא רק את ההון האנושי הפרטי, אלא גם תסייע בפיתוח כלכלי ובהקטנת הפערים בחברה. קיים חלון זמנים כעת לקידום מודל חדש, אשר יסייע למפוטרי הקורונה להשתלב בהכשרות מקצועיות רלוונטיות לשוק העבודה תוך קבלת תמיכה מהמדינה.

33 מחקר שמחקיים עכשיו ברצוע העבודה ועתיד להתפרסם בקרוב, משתמש בנתונים המנהלים הקיימים ומנסה להבין מה החשואה להכשרות.

נספח א

1. הנשרות לא מתקצבות בתי הספר העסקיים שבפיקוח האגף להנשרה מקצועית

ההכשרה המקצועית הנערכת במסגרת בתי הספר העסקיים במסלול לימודי ערב והשתלמויות, מיועדת לקהל הרחב, לכל מי שמעוניין לרכוש מקצוע או להתפתח מקצועית בתחום עיסוקו וזאת באמצעות קורס הכשרה המוכר על ידי האגף להכשרה ולפיתוח כוח אדם במשרד העבודה והרווחה.

שכר הלימוד נקבע על ידי מוסד הלימוד והתלמיד משלם אותו במלואו. תלמידי הקורסים העומדים בתנאי הקבלה ומשתתפים באופן מלא בלימודים³⁴ וכן עומדים בהצלחה בבחינות הגמר הנערכות על ידי יחידת הבחינות של האגף, מקבלים תעודת גמר ממשלתית ותעודת מקצוע או רישוי, או תעודת השתלמות על פי המקצוע הנלמד.

מרבית הקורסים הנלמדים נערכים בשעות אחה"צ או הערב ונמשכים לרוב בין שלושה חודשים עד שנה אחת ומאפשרים גם לעובדים במשרה חלקית או מלאה לשלב לימודים עם עבודה וכך להתפתח במבחינה מקצועית.

ההכרה למוסדות הלימוד ניתנת בתנאי שהמוסד המכשיר ממלא אחר הדרישות המקצועיות והמנהליות שנקבעו על ידי האגף מבחינת מבנה, ציוד, צוות הוראה וניהול והיא ניתנת לשנה אחת ומתחדשת מדי שנה. מתן הכרה והחלת הפיקוח בקורסים הנלמדים בבתי ספר עסקיים, נועד להבטיח רמת לימודים על פי הסטנדרטים המקצועיים ותוכניות הלימודים המאושרות כפי שנקבעו על ידי האגף.

במהלך השנים 2012-2020 החלו קורס הכשרה מקצועית במסלול זה כ־365 אלף לומדים בכ־100 מגמות לימוד במקצועות השונים, שנפתחו בכ־400 מוסדות לימוד שבפיקוח האגף להכשרה, בכל

34 התלמיד חייב להשתתף בכל השיעורים בקורס, כולל עבודה מעשית, התמחות, וכל שיעור אחר לפי תוכנית הלימודים ומערכת השעות של בית הספר. כל היעדרות צריכה להיות מגובה במסמכים בדבר היותה מוצדקת (אישור מחלה, אישור שירות מילואים וכד') היעדרות מכל סיבה שהיא, של יותר מ־15% משעות הלימוד תשלול מהתלמיד את הזכאות להבחן בתום הקורס.

רחבי הארץ. שלושת תחומי הלימוד הגדולים שבהם מוכשרים מרבית הלומדים במסלול הם בתחומי: **מינהל הכולל** קורסים כגון הנה"ח 1+2, מזכירות רפואית, ניהול מערכות משרד, חשבי שכר ועוד. **תחבורה הכולל** קורסים **עיוניים בלבד** בנהיגה מקצועית כגון נהג רכב ציבורי, נהג רכב משא כבד, נהג אוטובוס פרטי וכו'. **טיפוח חן**, בו נכללים הקורסים איפור מקצועי, בניית ציפורניים, פדיקור-מניקור, קוסמטיקה סוג 1 ועוד. כ-78% מהמתחילים את לימודי קורס ההכשרה במסלול הלא מתוקצב, זכאים לתעודת מקצוע בסיום לימודיהם.

2. הכשרות מתוקצבות באופן מלא במוסדות האגף להכשרה מקצועית

וזכיינים חיצוניים

ההכשרה המקצועית המתוקצבת במסגרת מסלול למבוגרים מופעלת באמצעות האגף להכשרה ופיתוח כ"א במשרד העבודה והרווחה והיא מיועדת בעיקרה לדורשי עבודה בלתי מקצועיים או לבעלי מקצוע שמקצועם אינו נדרש במשק או שהם חסרי תעודת מקצוע והם מבקשים לשפר את מעמדם בשוק העבודה. ההכשרה המקצועית ניתנת תוך מתן דגש לצורכי המעסיקים והעובדים כאחד.

המועמדים ללימודים הם לרוב בעלי השכלה של עד 12 שנות לימוד ומופנים לקורסים ברובם על ידי שירות התעסוקה שגם מעניק להם ייעוץ והכוונה תעסוקתית לרבות מידע על הקורסים שנפתחים ומוסדות הכשרה בהם מתקיימים הלימודים.

מועמדים שהופנו להכשרה מקצועית מופיעים בפני וועדת קבלה לקורס שבוחנת אם הם עומדים בתנאי הקבלה לקורס ואת מידת התאמתם ללימודים ולעבודה במקצוע. במידה והחליטה הוועדה על קבלת מועמד לקורס, הוא נרשם ומוזמן לתחילת הלימודים ביום פתיחת הקורס. הלימודים מתוקצבים והתלמיד נדרש בד"כ בתשלום חודשי סמלי בלבד בהתאם למקצוע שאותו הוא לומד.

הלימודים נערכים בעיקר בשעות הבוקר ומתקיימים חמישה ימים בשבוע, במשך 4 עד 12 חודשים, והם כוללים כ-17 מקצועות לימוד המקבילים לענפי התעסוקה במשק שהמובילים בהם: הארחה, חשמל ואלקטרוניקה, מטפלות, מתכת ומכונות, מינהל, רכב, בניין וסביבה ועוד. בשנים האחרונות, מתמקד האגף בפתיחת קורסים במקצועות נדרשים למשק, שבהם מספר גדול של עובדים זרים כגון מתכת מקצועות החשמל, בניין ועוד.

האגף להכשרה מקצועית מקיים את מרבית הקורסים בחמישה מרכזי הכשרה ממשלתיים וכן באמצעות בתי ספר ומכללות פרטיים מתוקצבים אשר התחרו במרכז פומבי וזכו להכרה על ידי

האגף להכשרה שאף מפקח אחרי תוכנית הלימודים. המשתתפים בלימודים אשר עומדים בהצלחה בבחינות גמר מקבלים תעודת גמר קורס ותעודת מקצוע או רישוי, המקנה להם מעמד של דורשי עבודה "מקצועיים" על ידי שרות התעסוקה וכבעלי מקצוע הם רשאים לבקש הפנייה לעבודה במקצוע בתחום שלמדו. כ-60% מהמתחילים את לימודי קורס ההכשרה במסלול המתוקצב, זכאים לתעודת מקצוע בסיום לימודיהם.

3. הכשרות מתוקצבות באופן חלקי באמצעות שוברים

האגף להכשרה ופיתוח כ"א במשרד העבודה, הרווחה והשירותים החברתיים, הוא הגוף האמון על תוכנית השוברים להכשרה המקצועית החל מיוני 2013 וזאת בהמשך להפעלתה של התוכנית באמצעות שירות התעסוקה בשנים 2007-2012. תכנית השוברים היא אחד מכלי המדיניות, שהממשלה מפעילה כדי לטפל בבעיית האבטלה בקרב אוכלוסיות המתקשות להשתלב בשוק העבודה, ביניהן אוכלוסיות שהוגדרו בעדיפות א' – גברים חרדים, נשים ערביות ואנשים עם מוגבלויות. מטרת התוכנית, כפי שהוגדרה על ידי האגף להכשרה מקצועית, היא ליצור כלי להכשרה מקצועית יעיל, גמיש ונגיש לשימוש על ידי גופי הכוונה התעסוקתית ואוכלוסיות היעד. התוכנית מאפשרת למועמד לבחור (לאחר הכוונה מתאימה) את המקצוע המתאים לו ולקבל הלכה למעשה, אחריות על עתידו המקצועי. מנגנון התוכנית מתמך את המועמד לסיים את הקורס בהצלחה ולהשתלב בעבודה במקצוע שבו הוא הוכשר. הגופים המפנים דו"ע לתוכנית זו הם: שירות התעסוקה (כמחצית מכלל המופנים), מרכזי הכוון יעודיים למגזר הערבי, תב"ת, מרכזי הכוון למגזר החרדי, הסוכנות לעסקים קטנים ובינוניים, רשות מקדמת תעסוקה ומשרד הבריאות. על מנת לקבל שובר להכשרה מקצועית יש לפעול עפ"י הכללים שנקבעו בהוראת הממונה על התעסוקה. השלבים שדו"ע עובר עד לקבלת השובר הם: בדיקת זכאות הפונה לקבלת שובר, בחירת המקצוע אליו מעוניין הפונה להשתלב, איתור מוסד הכשרה אשר יפעיל את הקורס, בדיקת עמידת הקורס בתנאים שנקבעו ולבסוף הגשת בקשה לחברה המנהלת לקבלת שובר לסבסוד שכר הלימוד לאותו קורס.

הקורסים שניתן להירשם אליהם, משכם לא יעלה על 12 חודשים, כאשר המקצוע הנלמד בקורס הינו מכוון תעסוקה ובסיומו המשתתף מקבל תעודת גמר. הקורס יתקיים במסגרת לימודי בוקר או אחר הצהריים/ערב ויהיה בפיקוח והכרה של האגף להכשרה או בפיקוח והכרה של משרדי ממשלה אחרים (כגון משרד התחבורה, משרד התיירות, משרד הבריאות וכו') או קורס ללימודי תעודה בפיקוח והכרה של המועצה להשכלה גבוהה. תשלום שכר הלימוד באמצעות שובר מבוצע ע"פ הכללים הבאים: תשלום ראשון – משולם לאחר שהמשתתף החל את לימודיו בקורס, לא יאוחר

מ־30 יום קלנדריים לאחר מועד תחילת הקורס, תשלום שני – משולם לאחר תום מחצית משך הקורס, ובתנאי שהמשתתף נכח בלפחות 85% משעות הלימוד שהתקיימו עד לאותו מועד ותשלום שלישי – משולם עם סיום הקורס בהצלחה והצגה של תעודת גמר של הקורס, עד 9 חודשים מיום סיום הלימודים. מענק השמה (תשלום אבן דרך רביעית) – ישולם לאחר סיום הקורס בהצלחה, תוך לא יותר מ־13 חודשים מיום סיום הקורס כאמור, ולאחר שהוכח כי המשתתף אכן השתלב בשוק העבודה בתחום המקצועי בו התבצעה ההכשרה לארבעה חודשים ברציפות, כעובד שכיר או כעובד עצמאי. החל משנת 2018 חלו שינויים בשיעור הסיוע המרבי עבור גובה תשלום השובר (שעמד בעבר על 9,000 ש') ומקצועות הלימוד סווגו ל 3 קבוצות: מקצועות עם אופק תעסוקתי בדרגה נמוכה – גובה השובר לא יעלה על 6,000 ש', מקצועות עם אופק תעסוקתי בינוני – גובה השובר לא יעלה על 9,000 ש' ומקצועות הנדרשים למשק עם אופק תעסוקתי גבוה – תקרה מקסימלית של עד 12,000 ש'. החל משנת 2020 יתאפשר קבלת שובר להכשרה גם עבור לימודים במכללות הטכנולוגיות בפיקוח מה"ט באחד מהמסלולים הבאים: מסלול הנדסאים לקבלת תעודת הנדסאי ומסלול טכנאים מוסמכים לקבלת טכנאי מוסמך.

נספח ב: השאלונים

שאלון הבוגרים

אנו שמחים ומודים לך על השתתפותך בסקר הכשרות מקצועיות.

מטרת שאלון זה הינה איסוף מידע לצרכי מחקר בנושא הכשרות מקצועיות. המידע שנאסף חשוב לנו לצורך שיפור מערך ההכשרות המקצועיות. חשוב לנו שתמלאו את הסקר במלואו. נתוני הסקר ישמשו למטרות סטטיסטיות בלבד, ללא זיהוי ממלא השאלון. סודיות פרטיך מובטחת לחלוטין.

השאלון הינו אנונימי, והוא מופנה לבוגרי הכשרות מקצועיות שסיימו את ההכשרה בהצלחה.

בברכה, צוות המחקר.

בכל שאלה, ניתן לפנות לד"ר שגית אזרי-ויזל sagita41@gmail.com

וד"ר יעל מלצר limoryae@post.bgu.ac.il

1. האם סיימת במהלך השנים האחרונות קורס הכשרה מקצועית של משרד העבודה? [מי שענה 2 – תם הסקר]

(1) כן

(2) לא

2. באיזו שנה עברת את הכשרה?

(1) 2015

(2) 2016

(3) 2017

(4) 2018

(5) 2019

(6) 2020

(7) אחר: _____

3. מהו תחום ההכשרה?

(1) שרטוט

(2) בניין וסביבה

(3) מחשבים תחבורה

(4) דפוס צילום והפקה

(5) טיפוח חן

(6) הצלה ומקצועות ימיים

(7) מנהל

(8) מטפלות

(9) מתכת ומכונות

(10) רכב

(11) הארחה

(12) חשמל ואלקטרוניקה

(13) אופנה וטקסטיל

(14) עץ

(15) פרה־רפואי

(16) מקצועות יהדות

(17) אחר: _____

4. באיזה מסלול למדת?

א. במסלול בוקר

ב. במסלול ערב

ג. אחר: _____

שאלות על התקופה שלפני ההכשרה:

5. האם עבדת לפני שהתחלת את ההכשרה המקצועית של משרד העבודה?

(1) כן, עבדתי במשרה מלאה

(2) כן, עבדתי במשרה חלקית

(3) לא עבדתי וקיבלתי דמי אבטלה

(4) לא עבדתי ולא קיבלתי דמי אבטלה

(5) לא זוכר

6. מהי הסיבה העיקרית שבגללה התעניינות בהכשרה?
 א. חיפשתי עבודה מעניינת יותר
 ב. חיפשתי עבודה עם שכר גבוה יותר
 ג. רציתי לרכוש מקצוע ו/חיפשתי קידום מקצועי
 ד. הייתי מובטל/ת ורציתי לנצל את הזמן ללימודים
 ה. הציעו לי הכשרה בשירות התעסוקה או במרכז ההכוון
 ו. רציתי להיות עצמאי
 ז. אחר. פרט/י: _____

שאלות על תקופת ההכשרה:

7. האם עבדת במהלך ההכשרה?
 1) כן, במשרה מלאה
 2) כן, במשרה חלקית
 3) לא
 4) לא זוכר
8. האם ידעת שקיימת אופציה לקבל קיום ממשד העבודה במהלך ההכשרה?
 א. לא
 ב. כן, שמעתי מחברים
 ג. כן, ראיתי מידע על כך באתר האינטרנט של משרד העבודה
 ד. כן, רכז מרכז ההכוון עדכן אותי על כך
 ה. כן, שמעתי על כך ממקור אחר: _____
9. [רק מי שענה 3-4 בשאלה 7] האם קיבלת קיום חודשית בתקופה ההכשרה?
 א. כן, מלגה חודשית של 1,000 ש"ח או פחות
 ב. כן, מלגה חודשית של מעל 1,000 ועד 1,500 ש"ח
 ג. כן, קיבלתי מלגה אך איני זוכר מה היה גובהה
 ד. לא קיבלתי מלגה
 ה. לא זוכר

10. [רק למי שענה 1-3 בשאלה 9] מתי קיבלת את דמי הקיום?

א. עם תחילת ההכשרה

ב. רק לאחר שניים או שלושה חודשים

ג. בערך באמצע ההכשרה

ד. בסוף ההכשרה

ה. אחר: _____

11. [למי שענה 1-3 בשאלה 9] באיזו מידה השפיעה קבלת המלגה על המוטיבציה שלך להירשם להכשרה?

(1) לא השפיעה, בכל מקרה הייתי נרשם

(2) השפיעה במידה מועטה

(3) השפיעה במידה רבה

(4) השפיעה במידה רבה מאוד, ללא המלגה לא הייתי נרשם

(5) לא זוכר

12. [למי שענה 1-3 בשאלה 9] באיזו מידה עזרה לך המלגה בתקופת ההכשרה?

(1) לא ממש הייתי זקוק לה

(2) המלגה בהחלט נתנה לי מוטיבציה להתמיד בהכשרה, אבל הייתי מסתדר גם בלעדיה

(3) גובה המלגה היה נמוך מדי ולכן הייתי חייב למצוא מקורות הכנסה נוספים

(4) המלגה סייעה לי רבות, לא הייתי מצליח לסיים את ההכשרה בלעדיה

(5) לא יודע/ת

13. [למי שענה 4 בשאלה 9] כיום גובה דמי הקיום למשתתפי ההכשרות היא 2,500 ש"ח לחודש, ולכל היותר

15,000 ש"ח לכל תקופת ההכשרה. אילו היו מציעים לך מלגה כזאת, איך זה היה משפיע על החלטתך להירשם

להכשרה ולסיים אותה?

(1) להיקף מלגה כזה לא הייתה כל השפעה מבחינתי

(2) מלגה כזאת הייתה יכולה לסייע מעט בזמן ההכשרה

(3) מלגה כזאת הייתה מאוד עוזרת לי

(4) לא יודע/ת

14. דמי קיום ניתנים למשתתפי הכשרות מקצועיות שאינם עובדים בתקופת ההכשרה. מהי, בעיניך, המלגה החודשית המינימלית, בשקלים, המתאימה למי שנרשם להכשרה מהסוג שעברת? _____
 באיזו מידה אתה מסכים או לא מסכים עם המשפטים הבאים:

מסכים מאוד	די מסכים	לא כל כך מסכים	כלל לא מסכים	לא יודע	
1	2	3	4	5	15. [למי שענה 1/2 בשאלה 7] היה קשה לשלב בין ההכשרה לעבודה
1	2	3	4	5	16. [למי שענה 3 בשאלה 7] דרישות ההכשרה לא אפשרו לי לעבוד במקביל להכשרה
1	2	3	4	5	17. [למי שענה 1/2 בשאלה 5] הצורך להפחית את שעות העבודה בתקופת ההכשרה העמיד אותי בפני קושי כלכלי
1	2	3	4	5	18. [למי שענה 1-3 בשאלה 9] דמי הקיום עזרו לי כלכלית כיוון שדרישות ההכשרה לא אפשרו לי להמשיך לעבוד
1	2	3	4	5	19. [למי שענה 1-3 בשאלה 9] דמי הקיום עזרו לי כלכלית ולכן יכולתי לשלב בין ההכשרה לחיי המשפחה
1	2	3	4	5	20. [למי שענה 4 בשאלה 9] הייתי שוקל לשנות את תחום ההכשרה כדי לקבל קיום

שאלות על התקופה שלאחר ההכשרה:

21. האם מצאת עבודה בתחום שלמדת אחרי שסיימת את ההכשרה?

(1) כן, מצאתי עבודה

(2) לא מצאתי עבודה

(3) לא חיפשתי עבודה בתחום

22. שכרי לאחר ההכשרה ביחס לשכרי לפני ההכשרה:

(1) שכרי השתפר באופן משמעותי

(2) שכרי עלה במקצת

(3) שכרי נשאר ללא שינוי משמעותי

(4) שכרי ירד במקצת

(5) שכרי ירד באופן משמעותי

(6) לא זוכר

(7) אחר: _____

פרק משתני הרקע

1. מה מינך:

(1) זכר

(2) נקבה

2. מה גילך? _____

3. באיזו ארץ נולדת?

(1) ישראל

(2) ברית המועצות לשעבר

(3) אירופה/ אוסטרליה

(4) צפון/ מרכז אמריקה

(5) דרום אמריקה

(6) אסיה

(7) אפריקה

(8) אחר _____

4. [עבור כל מי שלא סימן "1" בשאלה הקודמת] באיזו שנה עלית לארץ? _____

5. האם אתה/את?

(1) יהודי

(2) מוסלמי

(3) נוצרי

(4) דרוזי

(5) אחר: _____

6. [ליהודים בלבד] כיצד היית מגדיר/ה את עצמך מבחינה דתית?

(1) חילוני

(2) מסורתי לא דתי

(3) מסורתי דתי

(4) דתי

(5) חרדי

7. מהי שפת אמך?

(1) עברית

(2) ערבית

(3) רוסית

(4) אמהרית

(5) אנגלית

(6) אחר: _____

8. מהי רמת השכלתך?

(1) פחות מ־12 שנות לימוד

(2) סיום תיכון ללא בגרות

(3) סיום תיכון עם בגרות מלאה

(4) תעודת הוראה

(5) דיפלומה של טכנאי מוסמך

(6) דיפלומה של הנדסאי

(7) מהנדס

(8) תואר ראשון (B.A)

(9) תואר שני (M.A)

(10) אחר _____

9. מה היה מצבך משפחתי בזמן ההכשרה:

(1) רווק

(2) נשוי / גר עם בן או בת זוג במשק בית משותף

(3) גרוש

(4) אלמן

10. (למי שענה 2 או 3 בשאלה 9) האם בן/בת זוגך עבד/ה בזמן ההכשרה?

(1) בן/בת זוגי עבד/ה

(2) בן/בת זוגי לא עבד/ה

(3) לא זוכר/ת

11. מספר ילדים עד גיל 18 בזמן ההכשרה

(1) 0 (לא היו לי ילדים)

(2) 1

(3) 2

(4) 3

(5) 4

(6) 5

(7) 6

(8) 7

(9) 8

(10) 9

(11) 10

(12) מעל 10 ילדים

12. מה היה שם יישוב המגורים שלך בעת ההכשרה? _____

13. היכן גרת בזמן ההכשרה?

(1) בבית הורים

(2) בבית שכור (לבד, עם שותפים או עם בן/בת הזוג)

(3) בבית בבעלותי

(4) אחר: _____

14. האם היית מפרנס/ת עיקרית/ת או משנית/ת של משפחתך בזמן ההכשרה?

(1) ההכנסה שלי הייתה העיקרית בבית

(2) ההכנסה שלי הייתה המשנית בבית

(3) פרנסתי רק את עצמי

(4) לא הרווחתי כסף בזמן ההכשרה

15. מה הייתה סך ההכנסה החודשית של משק הבית שלך בתקופת ההכשרה (סכום ההכנסות של כל הנפשות

במשק הבית)?

(1) מתחת ל 10,000 ש"ח

(2) בין 10,000 ש"ח ל-20,000 ש"ח

(3) מעל ל 20,000 ש"ח

(4) אני לא זוכר/יודע

16. מה מצבך התעסוקתי כיום:

(1) עובד בתחום שלמדתי

(2) עובד בתחום אחר

(3) בחל"ת מעבודה בתחום שלמדתי

(4) בחל"ת מעבודה לא בתחום שלמדתי

(5) מובטל

(6) בפנסיה

17. הכנסתי החודשית ברוטו כיום היא (למי שענה 1/2 בשאלה 16):

(7) מתחת ל-5,000 ש"ח

(8) בין 5,000 ל-7,500 ש"ח

(9) בין 7,500 ל-10,000 ש"ח

(10) בין 10,000 ל-15,000 ש"ח

(11) בין 15,000 ל-20,000 ש"ח

(12) מעל 20,000 ש"ח

שאלון הנושאים

אנו שמחים ומודים לך על השתתפותך בסקר הכשרות מקצועיות.

מטרת שאלון זה הינה איסוף מידע לצרכי מחקר בנושא הכשרות מקצועיות. המידע שנאסף חשוב לנו לצורך שיפור מערך ההכשרות המקצועיות. חשוב לנו שתמלאו את הסקר במלואו. נתוני הסקר ישמשו למטרות סטטיסטיות בלבד, ללא זיהוי ממלא השאלון. סודיות פרטיך מובטחת לחלוטין.

השאלון הינו אנונימי, והוא מופנה למשתתפי הכשרה מקצועית של משרד העבודה אשר לא סיימו את ההכשרה.

בברכה, צוות המחקר.

בכל שאלה, ניתן לפנות לד"ר שגית אזרייזל sagita41@gmail.com

וד"ר יעל מלצר limoryae@post.bgu.ac.il

1. האם השתתפת במהלך השנים האחרונות בקורס הכשרה מקצועית של משרד העבודה?

[מי שענה 3 – תם הסקר]

א. כן, השתתפתי וסיימתי בהצלחה את ההכשרה

ב. כן, השתתפתי אך לא סיימתי

ג. לא

2. באיזו שנה השתתפת בהכשרה?

א. 2015

ב. 2016

ג. 2017

ד. 2018

ה. 2019

ו. 2020

ז. אחר: _____

3. מהו תחום ההכשרה?

א. שרטוט

ב. בניין וסביבה

ג. מחשבים ותחבורה

ד. דפוס צילום והפקה

ה. טיפוח חן

ו. הצלה ומקצועות ימיים

ז. מנהל

ח. מטפלות

ט. מתכת ומכונות

י. רכב

יא. הארחה

יב. חשמל ואלקטרוניקה

יג. אופנה וטקסטיל

יד. עץ

טו. פרה־רפואי

טז. מקצועות יהדות

יז. אחר: _____

4. באיזה מסלול למדת?

א. במסלול בוקר

ב. במסלול ערב

ג. אחר: _____

שאלות על התקופה שלפני ההכשרה:

5. האם עבדת לפני שהתחלת את ההכשרה המקצועית של משרד העבודה?

(1 כן, עבדתי במשרה מלאה

(2 כן, עבדתי במשרה חלקית

(3 לא עבדתי וקיבלתי דמי אבטלה

(4 לא עבדתי ולא קיבלתי דמי אבטלה

(5 לא זוכר

6. מהי הסיבה העיקרית שבגללה התעניינת בהכשרה?

(1 חיפשתי עבודה מעניינת יותר

(2 חיפשתי עבודה עם שכר גבוה יותר

(3 רציתי לרכוש מקצוע ו/חיפשתי קידום מקצועי

(4 הייתי מובטלת/ורציתי לנצל את הזמן ללימודים

(5 הציעו לי הכשרה בשירות התעסוקה או במרכז ההכוון

(6 רציתי להיות עצמאי

(7 אחר. פרט/י: _____

שאלות על תקופת ההכשרה:

7. האם עבדת במהלך ההכשרה?

(1 כן, במשרה מלאה

(2 כן, במשרה חלקית

(3 לא

(4 לא זוכר

השאלות הבאות עוסקות בקבלת קיום הניתנים למשתתפי הכשרות מקצועיות שאינם עובדים בתקופת ההכשרה:

8. האם ידעת שקיימת אופציה לקבל קיום ממשרד העבודה במהלך ההכשרה?

(5) לא

(6) כן, שמעתי מחברים

(7) כן, ראיתי מידע על כך באתר האינטרנט של משרד העבודה

(8) כן, רכז מרכז ההכוון עדכן אותי על כך

(9) כן, שמעתי על כך ממקור אחר: _____

9. [למי שענה 3 או 4 בשאלה 7] האם קיבלת קיום חודשיים בתקופה ההכשרה?

1. כן, מלגה חודשית של 1,000 ש"ח או פחות

2. כן, מלגה חודשית של מעל 1,000 ועד 1,500 ש"ח

3. כן, קיבלתי מלגה אך איני זוכר מה היה גובהה

4. לא קיבלתי מלגה

5. לא זוכר

10. [רק למי שענה 1-3 בשאלה 9] מתי קיבלת את דמי הקיום?

1. עם תחילת ההכשרה

2. רק לאחר שניים או שלושה חודשים

3. בערך באמצע ההכשרה

4. בסוף ההכשרה

5. אחר: _____

11. [למי שענה 1-3 בשאלה 9] באיזו מידה השפיעה קבלת המלגה על המוטיבציה שלך להירשם להכשרה?

(1) לא השפיעה, בכל מקרה הייתי נרשם

(2) השפיעה במידה מועטה

(3) השפיעה במידה רבה

(4) השפיעה במידה רבה מאוד, ללא המלגה לא הייתי נרשם

(5) לא זוכר

12. [למי שענה 1-3 בשאלה 9] באיזו מידה עזרה לך המלגה בתקופת ההכשרה?

(1) לא ממש הייתי זקוק לה

(2) המלגה בהחלט נתנה לי מוטיבציה להתמיד בהכשרה, אבל הייתי מסתדר גם בלעדיה

(3) גובה המלגה היה נמוך מדי ולכן הייתי חייב למצוא מקורות הכנסה נוספים

(4) המלגה סייעה לי רבות, לא הייתי מצליח לסיים את ההכשרה בלעדיה

(5) לא יודע/ת

13. [למי שענה 4 בשאלה 9] כיום גובה דמי הקיום למשתתפי ההכשרות היא 1,500 ש"ח לחודש, ולכל היותר 6,000 ש"ח לכל תקופת ההכשרה.

אילו היו מציעים לך מלגה כזאת, איך זה היה משפיע על החלטתך להירשם להכשרה ולסיים אותה?

(1) להיקף מלגה כזה לא הייתה כל השפעה מבחינתי

(2) מלגה כזאת הייתה יכולה לסייע מעט בזמן ההכשרה

(3) מלגה כזאת הייתה מאוד עוזרת לי

(4) לא יודעת

14. במידה וסכום המלגה היה עולה ל 2,500 שקלים לחודש) האם היית ממשיך ללמוד ומסיים את ההכשרה?

(1) בטוחה שכן

(2) חושבת שכן

(3) חושבת שלא

(4) בטוחה שלא

(5) לא יודעת

15. במידה וגובה המלגה היה שווה לדמי האבטלה שהיית זכאי להם, האם היית ממשיך/ה ללמוד ומסיים/ת את ההכשרה?

(1) בטוחה שכן

(2) חושבת שכן

(3) חושבת שלא

(4) בטוחה שלא

(5) לא יודעת

16. מה גובה דמי הקיום החודשיים המינימלים שהיו גורמים לך לסיים את ההכשרה (בש"ח)? _____

באיזו מידה אתה מסכים או לא מסכים עם המשפטים הבאים:

מסכים מאוד	די מסכים	לא כל כך מסכים	כלל לא מסכים	לא יודע	
1	2	3	4	5	17. [למי שענה 1/2 בשאלה 7] היה קשה לשלב בין ההכשרה לעבודה
1	2	3	4	5	18. [למי שענה 3 בשאלה 7] דרישות ההכשרה לא אפשרו לי לעבוד במקביל להכשרה
1	2	3	4	5	19. [למי שענה 1/2 בשאלה 5] הצורך להפחית את שעות העבודה בתקופת ההכשרה העמיד אותי בפני קושי כלכלי
1	2	3	4	5	20. [למי שענה 1-3 בשאלה 9 ו-1/2 בשאלה 7] דמי הקיום עזרו לי כלכלית כיוון שדרישות ההכשרה לא אפשרו לי להמשיך לעבוד
1	2	3	4	5	21. [למי שענה 1-3 בשאלה 9] דמי הקיום עזרו לי כלכלית ולכן יכולתי לשלב בין ההכשרה לחיי המשפחה
1	2	3	4	5	22. [למי שענה 4 בשאלה 9] הייתי שוקל לשנות את תחום ההכשרה כדי לקבל קיום

23. באיזה שלב הפסקת את לימודי ההכשרה?

- (1) כבר במהלך השבוע הראשון
- (2) במהלך החודש הראשון של ההכשרה
- (3) בערך בשליש הראשון של ההכשרה
- (4) בערך במחצית ההכשרה
- (5) לאחר מחצית ממשך ההכשרה המתוכנן

24. מהי הסיבה העיקרית לאי השלמת ההכשרה וסיומה בהצלחה?
 (1) לא יכולתי להרשות לעצמי להישאר בלי מקור פרנסה בתקופת ההכשרה.
 (2) לא הצלחתי לשלב בין ההכשרה לעבודה.
 (3) לא הצלחתי לשלב בין ההכשרה לחיי המשפחה.
 (4) מצאתי עבודה טובה יותר, ולא היה לי צורך בהכשרה.
 (5) הלימודים היו קשים מידי.
 (6) הלימודים היו ברמה ירודה לטעמי.
 (7) חשתי שהלימודים לא יועילו במציאת עבודה או בשיפור מצבי הכלכלי.
 (8) הריון, לידה, מצב בריאותי
 (9) קשיי נגישות, מוסד לימוד רחוק ממקום מגורים
 (10) החלטתי ללמוד במקום אחר
 (11) אחר. פרט/י: _____

פרק משתני הרקע

1. מה מינך:

(1) זכר

(2) נקבה

2. מה גילך? _____

3. באיזו ארץ נולדת?

(9) ישראל

(10) ברית המועצות לשעבר

(11) אירופה/ אוסטרליה

(12) צפון/ מרכז אמריקה

(13) דרום אמריקה

(14) אסיה

(15) אפריקה

(16) אחר _____

4. [עבור כל מי שלא סימן "1" בשאלה הקודמת] באיזו שנה עלית לארץ? _____

5. האם אתה/את?

(1) יהודי

(2) מוסלמי

(3) נוצרי

(4) דרוזי

(5) אחר: _____

6. [ליהודים בלבד] כיצד היית מגדיר/ה את עצמך מבחינה דתית?

(6) חילוני

(7) מסורתי לא דתי

(8) מסורתי דתי

(9) דתי

(10) חרדי

7. מהי שפת אמך?

(7) עברית

(8) ערבית

(9) רוסית

(10) אמהרית

(11) אנגלית

(12) אחר: _____

8. מהי רמת השכלתך?

(1) פחות מ-12 שנות לימוד

(2) סיום תיכון ללא בגרות

(3) סיום תיכון עם בגרות מלאה

(4) תעודת הוראה

(5) דיפלומה של טכנאי מוסמך

(6) דיפלומה של הנדסאי

(7) מהנדס

(8) תואר ראשון (B.A)

(9) תואר שני (M.A)

(10) אחר _____

9. מה היה מצבך משפחתי בזמן ההכשרה:

(1) רווק

(2) נשוי / גר עם בן או בת זוג במשק בית משותף

(3) גרוש

(4) אלמן

10. (למי שענה 2 או 3 בשאלה 9) האם בן/בת זוגך עבד/ה בזמן ההכשרה?

(4) בן/בת זוגי עבד/ה

(5) בן/בת זוגי לא עבד/ה

(6) לא זוכר/ת

11. מספר ילדים עד גיל 18 בזמן ההכשרה

(13) 0 (לא היו לי ילדים)

1 (14)

2 (15)

3 (16)

4 (17)

5 (18)

6 (19)

7 (20)

8 (21)

9 (22)

10 (23)

(24) מעל 10 ילדים

12. מה היה שם יישוב המגורים שלך בעת ההכשרה? _____

13. היכן גרת בזמן ההכשרה?

(5) בבית הורים

(6) בבית שכור (לבד, עם שותפים או עם בן/בת הזוג)

(7) בבית בבעלותי

(8) אחר: _____

14. האם היית מפרנס/ת עיקר/ית או משני/ת של משפחתך בזמן ההכשרה?

(1) ההכנסה שלי הייתה העיקרית בבית

(2) ההכנסה שלי הייתה המשנית בבית

(3) פירנסתי רק את עצמי

(4) לא הרווחתי כסף בזמן ההכשרה

15. מה הייתה סך ההכנסה החודשית של משק הבית שלך בתקופת ההכשרה (סכום ההכנסות של כל

הנפשות במשק הבית)?

(1) מתחת ל 10,000 ש"ח

(2) בין 10,000 ש"ח ל-20,000 ש"ח

(3) מעל ל 20,000 ש"ח

(4) אני לא זוכר/יודע

16. מה מצבך התעסוקתי כיום:

(1) עובד בתחום שלמדתי

(2) עובד בתחום אחר

(3) בחל"ת מעבודה בתחום שלמדתי

(4) בחל"ת מעבודה לא בתחום שלמדתי

(5) מובטל

(6) בפנסיה

17. הכנסתי החודשית ברוטו כיום היא (למי שענה 1/2 בשאלה 16):

(1) מתחת ל-5,000 ש"ח

(2) בין 5,000 ל-7,500 ש"ח

(3) בין 7,500 ל-10,000 ש"ח

(4) בין 10,000 ל-15,000 ש"ח

(5) בין 15,000 ל-20,000 ש"ח

(6) מעל 20,000 ש"ח

רשימת המקורות

- אחדות, ל., גוטמן, א., זוסמן, נ., ליפינר, ע., ומעין, ע. (2018). התשואה במונחי שכר להשכלה הנרכשת באוניברסיטאות ובמכללות, **בנק ישראל סדרת מאמרים לדיון 2018.13**.
- אנדבלד מירי, הלר אורן וכראדי להב (2020). השפעת המיתון בעקבות משבר הקורונה על רמת החיים, העוני והאי שוויון, המוסד לביטוח לאומרי, מינהל המחקר והתכנון, מחקרים לדיון 133.
- אקשטיין צ., אביחי ל., שגיא ק., טרילניק, ת.צ (2016). **השכלה גבוהה טכנולוגית ומקצועית**, מכון למדיניות כלכלית ע"ש אהרן דוברת.
- אקשטיין צ. (ראש הצוות) (2014). **פירון - קווי מדיניות להגדלת פירון העבודה בישראל**, חוברת המלצות צוות פירון לכנס אלי הורביץ 2014. המכון הישראלי לדמוקרטיה.
- ארגוב, א., (2017). **התפתחות ההשכלה בישראל ותרומתה לצמיחה ארוכת הטווח, סקר בנק ישראל 89, 49-87**.
- בנק ישראל (2011). **מלימודים לעבודה, תעסוקת צעירים בישראל**. ההתפתחויות הכלכליות האחרונות, 130.
- המכון הישראלי לדמוקרטיה, (2018). **שתי כלכלות - חברה אחת, היערכות לשוק העבודה העמידה**.
- חזן משה, צור שי, (2017). **צמיחה כלכלית, פירון העבודה ואיכות ההון האנושי בישראל**, ב"כלכלת ישראל בעשרים השנים האחרונות".
- משרד האוצר (2020). **מאפייני העובדים המושבתים - 1 ביוני 2020**. ירושלים: משרד האוצר, אגף הכלכלנית הראשית.
- פורת א., (2016). **תעסוקה ושכר של בוגרי הכשרה מקצועית במסלול יום - מעקב ארוך טווח**. משרד הכלכלה.
- פורת א., (2015). **מנצלי שוברים להכשרה מקצועית בשנים 2013-2014**. משרד הכלכלה.

פלדמן מ., גידניאן י., פורטנוי ח., יונה-עמדי ד. (2009). אלגוריתם המרה להשוואת רמת השכלה בסקרי כוח אדם לסטנדרט הבינלאומי ISCED97. הלשכה המרכזית לסטטיסטיקה.

רגב, א., קידר י., פורת נ., (2020). מערך ההכשרות המקצועיות בישראל: חסמים, כשלים ואתגרים בהשוואה בינלאומית. המכון הישראלי לדמוקרטיה.

רגב א., קידר י., פורת נ., (2019). המדריך להכשרות מקצועיות, המכון הישראלי לדמוקרטיה (עדיין לא פורסם).

Acemoglu D., Zilibotti. F, (2001). Productivity Differences, *The Quarterly Journal of Economics*, Volume 116, Issue 2, May 2001, Pages 563–60.

Alon, S. (2011). Who Benefits Most from Financial Aid? The Heterogeneous Effect of Need-Based Grants on Students' College Persistence, *Social Science Quarterly*, Volume 92, Number 3.

Baum, S., McPherson, M., Steele, P., (2008), The effectiveness of student aid policies: what the research tells us, New York, New York: College Board, 2008.

Barrow, L., Richburg-Hayes, I., Rouse, C., Brock, T., (2014), Paying for Performance: The Education Impacts of a Community College Scholarship Program for Low-Income Adults, *Journal of Labor Economics* 32 (3).

Belfield, C. Bailey T., (2017), The Labor Market Returns to Sub-Baccalaureate College: A Review, A CAPSEE Working Paper.

Braunstein A., McGrath, M., and Pescatrice, D., (1999), Measuring the Impact of Income and Financial Aid Offers on College Enrollment Decisions. *Research in Higher Education*, Vol 40, (3).

Castellano, M., & Overman, L. T. (2009). Community College Access and Affordability for Occupational and Nontraditional Students. National Research Center for Career and Technical Education.

Castleman, B. L., & Long, B. T. (2016). Looking beyond enrollment: The causal effect of need-based grants on college access, persistence, and graduation. *Journal of Labor Economics*, 34(4), 1023–1073.

CEDEFOP, (2010). Is cost a significant obstacle to adult participation in learning? <https://www.cedefop.europa.eu/en/publications-and-resources/statistics-and-indicators/statistics-and-graphs/cost-significant-obstacle>

CEDEFOP (2012). Learning and innovation in companies, Research paper No. 27, Luxembourg.

CEDEFOP (2014). Research Paper No. 40 *Macroeconomic benefits of vocational education and training*.

CEDEFOP (2020). Swedish actions on education in response to the corona pandemic.

Chen, R., & DesJardins S. (2010), Investigating the Impact of Financial Aid on Student Dropout Risks, Racial and Ethnic Differences .

Chen, R., & St. John E. P., (2011)/ State Financial Policies and College Student Persistence: A National Study, *The Journal of Higher Education* vol. 82 (5).

Coelli, Michael B., Domenico Tabasso, Rezida Zakirova (2012). Studying beyond age 25: whodoes it and what do they gain?, National Centre for Vocational Education Research (NCVER) Re-research Report, Melbourne, Australia: Melbourne Institute of Applied Economic and Social Research.

Cohodes, Sarah, and Joshua Goodman (2014). Merit Aid, College Quality and College Completion: Massachusetts' Adams Scholarship as an In-Kind Subsidy. *American Economic Journal: Applied Economics* 6, no. 4: 251–285.

Council of the European Union. 2020. Osnabruck declaration on vocational education and training as an enabler of recovery and just transitions to digital and green economies. Thessaloniki: Cedefop. https://www.cedefop.europa.eu/files/osnabrueck_declaration_eu2020.pdf.

Deutsches Institut für Erwachsenenbildung (DIE) & Forschungsinstitut für Bildungs- und Sozialökonomie (FIBS) (2013), Developing the Adult Learning Sector, Lot 2: Financing the Adult Learning Sector. Berlin: Institute for Education and Socio-Economic Research

Dynarski, Susan. 2003. Does aid matter? Measuring the effect of student aid on college attendance and completion. *American Economic Review* 93, no. 1: 279-288.

Dynarski, S. and J. Scott-Clayton (2013). *Financial Aid Policy: Lessons from Research*, NBER Working Paper No. 18710, Cambridge: Princeton University.

European Agency for Special Needs and Inclusive Education (2014). *Vocational Education and Training – Summary of Country Information*. Odense, Denmark: European Agency for Special Needs and Inclusive Education.

European Commission (2013). Thematic Working Group on Financing Adult Learning: Final Report. Brussels: European Commission.

European Commission/EACEA/Eurydice (2018). National Student Fee and Support Systems in European Higher Education – 2018/19. Eurydice – Facts and Figures. Luxembourg: Publications Office of the European Union.

European Commission (2020). European Skills Agenda for sustainable competitiveness, social fairness and resilience.

European Commission (2020). National Student Fee and Support Systems in European Higher Education – 2020/21. Eurydice – Facts and Figures. Luxembourg: Publications Office of the European Union.

European Centre for the Development of Vocational Training, RESEARCH PAPER No 40 Macroeconomic benefits of vocational education and training, 2014. https://www.cedefop.europa.eu/files/5540_en.pdf

Herzog, S., (2005). Measuring determinants of student return vs. dropout/stopout vs. transfer: A first-to-second year analysis of new freshmen. *Research in Higher Education*, 46(8).

Johnstone, D.B. (2004). Cost-sharing and the cost-effectiveness of grants and loan subsidies to higher education. Paper prepared for the Douro (Portugal) Seminar in August 2004. (Reprinted in *Financing Higher Education: Cost-Sharing in International Perspective*, 2006, Chestnut Hill, MA: Boston College, ICHEFAP, and SensePublishers).

Kane, T.J. (2003). A quasi-experimental estimate of the impact of financial aid on college going. National Bureau of Economic Research Working Paper 9703. Cambridge, MA: NBER.

Kim, J. (2012). Exploring the Relationship between State Financial Aid Policy and Postsecondary Enrollment Choices: A Focus on Income and Race Differences, *Research in Higher Education*, 53, (2).

Mundel, D. (2008). Do Increases in Pell and Other Grant Awards Increase College Going among Lower Income High School Graduates? Evidence from a 'Natural Experiment', Washington D.C: Brookings.

Musset, P., Kuczera, M. and Field, S. (2014). "A Skills beyond School Review of Israel", *OECD Reviews of Vocational Education and Training*, OECD Publishing.

OECD (1999). "Human Capital Investment, An International Comparison", Centre for Educational Research and Innovation.

OECD (2010). A Skilled Workforce for Strong, Sustainable and Balanced Growth,

OECD (2011). ISCED 2011 level 5: Short-cycle tertiary education. OECD: Paris.

OECD (2017). Strengthening incentive and implantation of apprenticeships,

Ryan,(2002a).Individual returns to vocational education and training qualifications: Their implications for lifelong learning, NCVET, Adelaide.

Sala and Silva (2003). Human Capital, Employment, Productivity and Growth, Joint conference of the European Commission and European Investment Bank, Labor Productivity and Vocational Training: Evidence from Europe (2001), *Journal of Productivity Analysis*.

Schleicher, Andreas., 02020). The impact of COVID-19 on education: insights from Education at a Glance 2020. Paris: OECD. <https://www.oecd.org/education/the-impact-of-covid-19-on-education-insights-education-at-a-glance-2020.pdf>.

ד"ר שגית אזארי-ויזל חוקרת את תחום דמי הקיום בהכשרות המקצועיות עבור המרכז לממשל וכלכלה של המכון הישראלי לדמוקרטיה וחוקרת במכון לשלטון מקומי. פוסט-דוקטורנטית באוניברסיטת UCLA ובעלת תואר דוקטור מאוניברסיטת תל אביב. עוסקת בתחומי מדיניות שוק העבודה ומדיניות הדיור בישראל. מרצה לכלכלה בחוג למדיניות ציבורית באוניברסיטת תל אביב ובמכללת ספיר.

ד"ר יעל מלצר חוקרת את תחום דמי הקיום בהכשרות המקצועיות עבור המרכז לממשל וכלכלה של המכון הישראלי לדמוקרטיה ואת תחום שילוב אוכלוסיות בהיי-טק בקבוצת פארטו. מרצה במחלקה לכלכלה באוניברסיטת בן-גוריון בנגב ובמחלקה למדיניות ציבורית במכללת ספיר. בעלת תואר ד"ר מאוניברסיטת בן-גוריון בנגב.

אלון פורת הוא חוקר בקבוצת פארטו ויועץ לתחום ההכשרה המקצועית עבור האגף לאסטרטגיה ותכנון מדיניות בזרוע העבודה שבמשרד העבודה והרווחה. בעבר ריכז את סקרי המעקב אחר בוגרי האגף להכשרה מקצועית ומה"ט, שנועדו לבדוק את השתלבותם בשוק העבודה. בעל תואר ראשון בכלכלה וניהול ותואר שני במינהל עסקים. עוסק כיום בתחום מחקרי השוק ובייעוץ עסקי.

ירדן קידר הוא רכז מחקרים וחוקר בצוות המחקר של המרכז לממשל וכלכלה במכון הישראלי לדמוקרטיה. בעל תואר שני במדיניות ציבורית מהאוניברסיטה העברית בירושלים. תחומי המחקר העיקריים שלו הם אי-שוויון, שוק העבודה, הכשרות מקצועיות.



המכון הישראלי
לדמוקרטיה

www.idi.org.il

