

דוח מחקר
אוגוסט 2022



מגמות דמוגרפיות והשתלבות בתעסוקה מבט על המגזר החרדי

גבריאל גורדון



המכון הישראלי
לדמוקרטיה

מגמות דמוגרפיות והשתלבות בתעסוקה

דוח מחקר

מבט על המגזר החרדי

גבריאל גורדון

אוגוסט 2022

Demographic Trends and Participation in the Workforce:
An Analysis of the Ultra-Orthodox Sector in Israel
Gabriel Gordon

עריכת הטקסט: לילך צ'לנוב
עיצוב הסדרה והעטיפה: סטודיו Alfabees
ביצוע גרפי: תמר בן בטט
הדפסה: גרפוס פרינט, ירושלים
מסת"ב: 4-395-519-965-978

אין לשכפל, להעתיק, לצלם, להקליט, לתרגם, לאחסן במאגר ידע, לשדר או לקלוט בכל דרך או אמצעי אלקטרוני, אופטי או מכני או אחר – כל חלק שהוא מהחומר בספר זה. שימוש מסחרי מכל סוג שהוא בחומר הכלול בספר זה אסור בהחלט אלא ברשות מפורשת בכתב מהמוציא לאור.

© כל הזכויות שמורות למכון הישראלי לדמוקרטיה (ע"ר), 2022
נדפס בישראל, תשפ"ב/1/2022

המכון הישראלי לדמוקרטיה

רח' פינסקר 4, ת"ד 4702, ירושלים 9104602
טל': 02-5300888
אתר האינטרנט: www.idi.org.il

להזמנת ספרים:

החנות המקוונת: www.idi.org.il/books
דוא"ל: orders@idi.org.il
טל': 02-5300800

כל פרסומי המכון ניתנים להורדה חינם, במלואם או בחלקם, מאתר האינטרנט.

המכון הישראלי לדמוקרטיה

המכון הישראלי לדמוקרטיה הוא מוסד עצמאי אי־מפלגתי, מחקרי ויישומי, הפועל בזירה הציבורית הישראלית בתחומי הממשל, הכלכלה והחברה. יעדיו הם חיזוק התשתית הערכית והמוסדית של ישראל כמדינה יהודית ודמוקרטית, שיפור התפקוד של מבני הממשל והמשק, גיבוש דרכים להתמודדות עם אתגרי הביטחון מתוך שמירה על הערכים הדמוקרטיים וטיפוח שותפות ומכנה משותף אזרחי בחברה הישראלית רבת הפנים.

לצורך מימוש יעדים אלו חוקרי המכון שוקדים על מחקרים המניחים תשתית רעיונית ומעשית לדמוקרטיה הישראלית. בעקבותיהם מגובשות המלצות מעשיות לשיפור התפקוד של המשטר במדינת ישראל ולטיפוח חזון ארוך טווח של תרבות דמוקרטית נכונה לחברה הישראלית ולמגוון הזהויות שבה. המכון שם לו למטרה לקדם בישראל שיח ציבורי מבוסס ידע בנושאים שעל סדר היום הלאומי, ליזום רפורמות מבניות, פוליטיות וכלכליות ולשמש גוף מייעץ למקבלי ההחלטות ולציבור הרחב.

המכון הישראלי לדמוקרטיה הוא זוכה פרס ישראל לשנת תשס"ט על מפעל חיים – תרומה מיוחדת לחברה ולמדינה.

הדברים המובאים במחקר מדיניות זה אינם משקפים בהכרח את עמדת המכון הישראלי לדמוקרטיה.

תוכן העניינים

7	תקציר
9	מבוא
11	פרק 1. מגמות דמוגרפיות
26	פרק 2. מגמות תעסוקה לפי דפוסי ילודה
50	פרק 3. דיון בממצאי המחקר
53	סיכום
54	נספח 1. נתוני תרשים 3: שיעור הנשואים באוכלוסייה, לפי גיל וקבוצת אוכלוסייה
55	נספח 2. נתוני תרשים 5: מספר ילדים הממוצע לאישה, לפי גיל
56	נספח 3. נתוני תרשים 8: שיעור הנשואים באוכלוסייה, לפי זרם
57	נספח 4. נתוני תרשים 10: מספר ילדים ממוצע לאישה, לפי גיל
58	נספח 5. הבדלים בנתוני הפרייון
59	נספח 6. שיעורי תעסוקה "מינהליים"
62	נספח 7. שיעור תעסוקה לפי מספר ילדים

תקציר

במחקר חדשני זה השתמשנו בנתוני פרט כדי למפות דפוסים דמוגרפיים באוכלוסייה החרדית ובתת־זרמים בתוכה, וכן כדי ללמוד על המתאם שבין מספר ילדים לתעסוקה בקרב החרדים.

מבט על השנים 2003–2019 מלמד כי גיל הנישואין וגיל האם בלידה הראשונה בקרב החרדים מוקדמים הרבה יותר מבמגזר הכללי, ושבאותן שנים כמעט שלא היה שינוי בגיל הנישואין, לצד עלייה קלה בלבד בגיל הלידה הראשונה של נשים חרדיות.

ניתוח המגמות לפי זרמים (חסידים, ליטאים וספרדים) מצביע על שונות ניכרת – גיל הנישואין וגיל לידת הילדים מוקדם יותר בזרם החסידי, ובזרם הספרדי מתחתנים ויולדים בגיל מאוחר יותר ביחס לשני הזרמים האחרים.

הנתונים מלמדים עוד כי מספר הילדים הממוצע הצפוי לאישה חרדית (במיוחד בזרם החסידי) גבוה בהרבה מלאישה מהאוכלוסייה הכללית. עם זאת, אנו מזהים ירידה מסוימת במספר הילדים הממוצע לאישה חרדית בעשור האחרון – מכ־6.5 ילדים ל־6.1 (ירידה הבאה לידי ביטוי בכל הזרמים). הממצאים שעלו ממחקר זה מצביעים על מספרים הנמוכים במעט מהמספרים שמפרסמת הלשכה המרכזית לסטטיסטיקה.

בניתוח ייחודי שבדק את המתאם בין מספר ילדים לבין תעסוקה נמצא שההסתברות להיות מועסק יורדת ככל שלפרט יש יותר ילדים בהיותו בן 34. עוד נמצא כי ההסתברות זו משתנה בין המינים ובין הזרמים.

לדוגמה, שיעור התעסוקה של גברים חסידיים שיש להם 7 ילדים נמוך יותר משיעור התעסוקה של גברים חסידיים שלהם פחות ילדים (שיעורי התעסוקה של גברים שלהם 1-6 ילדים גבוהים יחסית), ואילו אצל גברים ליטאים השפעת מספר הילדים על התעסוקה מתחילה להיות מורגשת מהילד הרביעי והלאה (לעומת גברים ליטאים שלהם פחות ילדים).

הדפוסים הדמוגרפיים ודפוסי התעסוקה של האוכלוסייה החרדית שונים במובהק מדפוסים אלו בקרב אוכלוסיות אחרות בחברה הישראלית. אוכלוסייה זו מתאפיינת בנישואין ובילודה בגיל צעיר מאוד, לצד פיריון ילודה גבוה. פערים בין האוכלוסיות ניכרים גם בשוק העבודה, וההשתלבות של גברים חרדים בעבודה ביחס לאוכלוסייה הכללית נמוכה מאוד.

למרות העיסוק הרב בדפוסי התעסוקה של המגזר החרדי ובדפוסי הפיריון שלו ובהשלכותיהם על הדמוגרפיה של ישראל, גיל הנישואין וגיל לידת הילדים במגזר החרדי טרם נבחנו בחינה מחקרית. כמו כן לא נבחנה השאלה אם יש מתאם בין מספר הילדים לבין דפוסי התעסוקה במגזר הזה. מחקר זה בחן את הסוגיות האלה בפעם הראשונה.¹ בעזרת מאגר נתונים עשיר וייחודי הכולל נתוני פרט עדכניים נאפיין בדיוק רב את המגמות הדמוגרפיות במגזר החרדי לעומת מגזרים אחרים בישראל, וכן מגמות דמוגרפיות פנים-חרדיות – בקרב הליטאים, החסידיים והספרדים.² לאחר מכן ננתח את המתאם בין דפוסי הילודה לבין מגמות ההשתלבות בתעסוקה בקרב תתי-הקבוצות החרדיות.

מתודולוגיה ונתונים

הכלי המרכזי שבעזרתו נערך המחקר הוא מאגר הנתונים בחדר המחקר של הלשכה המרכזית לסטטיסטיקה (הלמ"ס).³ מאגר הנתונים הזה כולל נתוני פרט

* אני מודה לד"ר גלעד מלאך על הליווי, וכן לפרופ' קרנית פלוג, לד"ר דנה בלאנדר, לעו"ד שלומית רביצקי טור-פז, לאריאל פינקלשטיין ולאברהם זופניק על הערותיהם ותובנותיהם שסייעו לי מאוד במחקר זה.

1 רוב המידע הדמוגרפי והכלכלי המתפרסם כיום על האוכלוסייה החרדית מבוסס על סקרי הלשכה המרכזית לסטטיסטיקה (הלמ"ס): הסקר החברתי, סקר כוח אדם (סכ"א) וסקר הוצאות המשפחה.

2 זהות הפרט בחדר המחקר של הלמ"ס היא פיקטיבית כדי לשמור על צנעת הפרט.

3 בהזדמנות זו אבקש להודות ליחידת הנגשת המידע של הלמ"ס: ג'וליה וידר, סיגלית מזמ"ה, ענת כץ-אברם, יפעת קלופשטוק ואמירה אבו-רמילה, וכן לצוות חדר המחקר בלמ"ס על הסייע, המקצועיות והאדיבות.

מכמה מקורות: מרשם האוכלוסין,⁴ משרד החינוך (נתונים המאפשרים זיהוי של פרטים שלמדו במוסדות חרדיים) ורשות המיסים (נתונים המאפשרים ניתוח של דפוסי ההשתלבות בשוק העבודה). סיווג הפרטים החרדים לזרמים נעשה באמצעות זיהוי הזרם של מוסד הלימודים שבו למד הפרט.⁵

מחקר זה בוחן את ההתפתחויות הדמוגרפיות בשנים 2003-2019 בקרב כלל הפרטים בישראל שלא היו נשואים (רווקים) עד 2002 והתחתנו (או נשאו רווקים) בשנים שלאחר מכן,⁶ וניתוח דפוסי ההשתלבות בתעסוקה נערך בעזרת מעקב אחר ילידי 1981-1985 בכל שנה בהיותם בני 25-34 בחלוקה לפי מספר ילדים.

במחקר זה פרטים הוגדרו חרדים אם יותר ממחצית מבני משפחתם למדו במוסד תיכוני שבפיקוח חרדי המשתייך לאחד מהזרמים החרדיים (ליטאי, חסידי או ספרדי).⁷

4 נתונים כגון שנת לידה, מגדר, שייכות לקבוצת אוכלוסייה, מספר ילדים, שנת לידה של כל ילד ומצב אישי בכל שנה.

5 אלגוריתם שפיתח ד"ר איתן רגב, ראו איתן רגב, **האתגרים בהשתלבות חרדים בלימודים אקדמיים**, ירושלים: מרכז טאוב, 2016; איתן רגב, **דפוסי השתלבות החרדים בשוק העבודה: ניתוח פנים-חרדי והשוואה רב-מגזרית**, ירושלים: מרכז טאוב, 2017.

6 חישבנו את שיעורי הפיריון לאישה ממוצעת, ואוכלוסיית המחקר כלה את כל הנשים מגיל 18 ומעלה באוכלוסייה, ולא רק את מי שלא היו נשואות עד 2002.

7 חשוב להעיר שפרטים חרדים שלא למדו במוסדות האלה, כגון אוכלוסיית החוזרים בתשובה (שהם כ-1.5% מכלל היהודים שאינם חרדים באוכלוסיית המחקר) לא הוגדרו חרדים במחקר זה, וחרדים שהשתייכו למוסדות האלה אך עזבו את המגזר החרדי (שהם כ-12% מאוכלוסיית החרדים במחקר) עדיין מוגדרים חרדים.

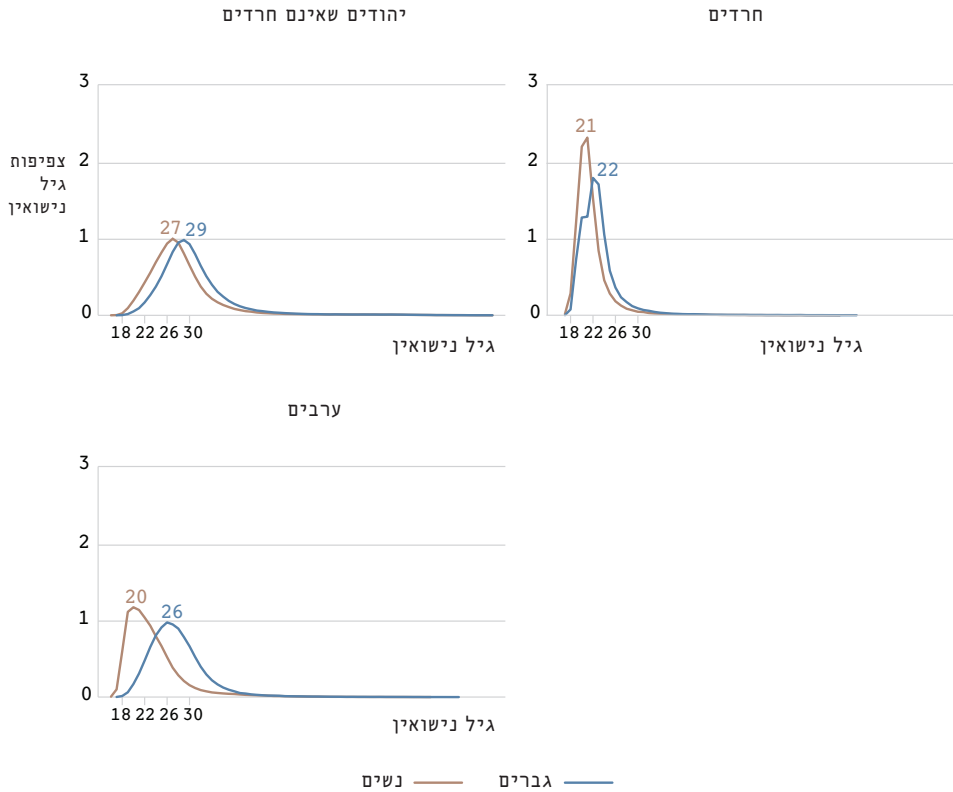
1.1

דפוסי נישואין וילודה: חרדים לעומת אחרים

1.1.1 גיל נישואין לפי קבוצת אוכלוסייה

אחד המאפיינים המייחדים את האוכלוסייה החרדית הוא נישואין בגיל צעיר מאוד בהשוואה למגזרים האחרים.⁸ תרשים 1 מתאר את התפלגות גיל הנישואין בשנים 2003–2019 ומראה כי גיל הנישואין השכיח בקרב נשים וגברים במגזר החרדי נמוך מאוד מזה של יהודים שאינם חרדים (22 לעומת 29 בקרב גברים, ו־21 לעומת 27 בקרב נשים).

תרשים 1 גיל הנישואין השכיח, לפי קבוצת אוכלוסייה

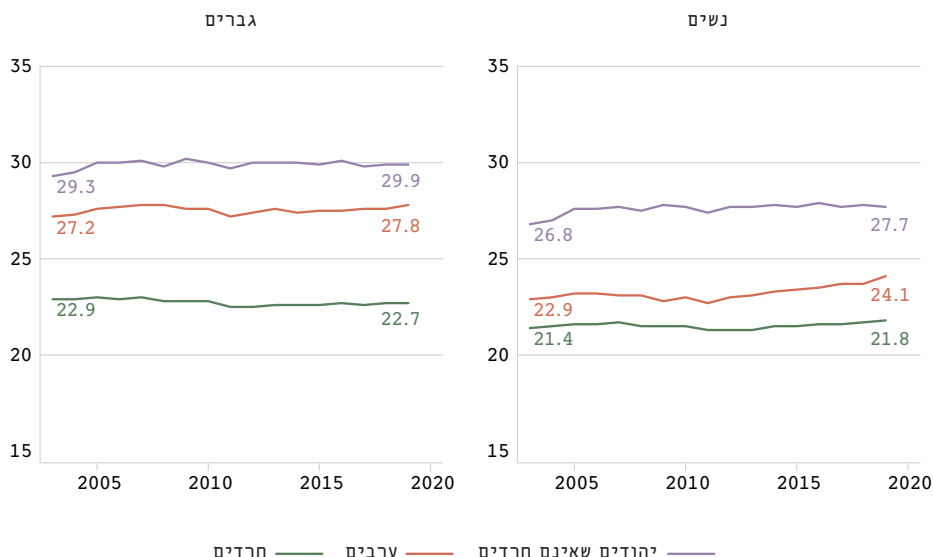


בדיקה של גיל הנישואין הממוצע על פני השנים (תרשים 2) מלמדת כי הגיל הממוצע כמעט שלא השתנה מ־2005 (לאחר עלייה מסוימת בשנים 2003–2005) גם בקרב החרדים וגם בקרב יהודים שאינם חרדים.⁹ כלומר, לאורך רוב התקופה

9 הנחונים מצביעים על חופעה מעניינת בקרב נשים ערביות – גיל הנישואין שלהן במגמת עלייה משנת 2011.

הנסקרת הפער בגיל הנישואין בין גברים יהודים לא חרדים לגברים חרדים נותר יציב (כ־7 שנים), ובקרב הנשים המגמה דומה (פער של כ־6 שנים).

תרשים 2 גיל הנישואין הממוצע, לפי קבוצת אוכלוסייה



מכיוון שממוצע גיל הנישואין עשוי לנטות כלפי מעלה בהשפעת נתונים חריגים, תרשים 3 מציג את שיעור הנישואים מתוך כלל האוכלוסייה עם העלייה בגיל וכולל את גיל הנישואין החציוני. הממצאים מצביעים על פערים גדולים בין הקבוצות. לדוגמה, כבר בגיל 23 יותר ממחצית מהגברים החרדים (62%) נשואים,¹⁰ לעומת 14% מהגברים הערבים ו־5% מהגברים היהודים שאינם חרדים הנישואים בגיל

10 הגיל החציוני של גברים הוא 22-23.

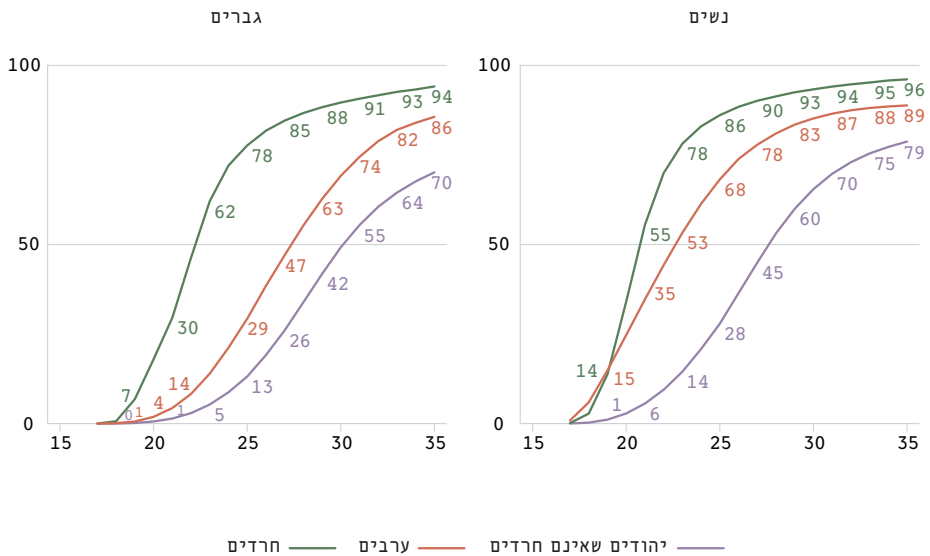
הזה, ויותר ממחצית הנשים החרדיות (55%) נשואות כבר בגיל 21,11 בהשוואה ל־35% מהנשים הערביות ו־6% מהנשים היהודיות הלא־חרדיות.

למעשה, שיעור הגברים החרדים הנשואים בגיל 28 הוא 87%, ושיעור הנשים החרדיות הנשואות בגיל הזה הוא 91%, לעומת 55% ו־81% מהגברים והנשים באוכלוסייה הערבית ו־34% ו־53% מהגברים והנשים היהודים שאינם חרדים.

הנתונים מלמדים עוד כי בגיל 35 94% מהגברים החרדים ו־96% מהנשים החרדיות נשואים, לעומת 86% מהגברים הערבים ו־89% מהנשים הערביות ו־70% ו־79% מהגברים והנשים היהודים שאינם חרדים.

חרשים 3

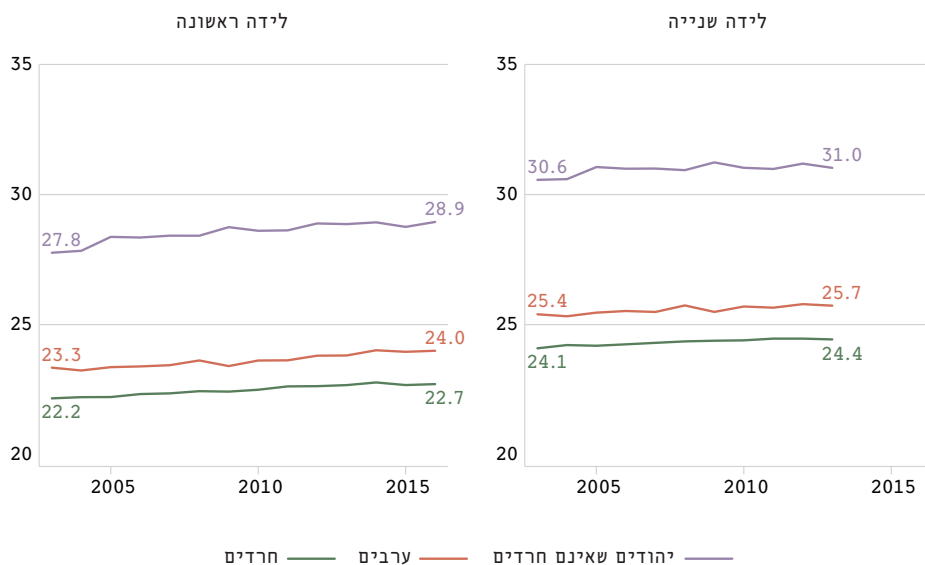
שיעור הנשואים באוכלוסייה, לפי גיל וקבוצת אוכלוסייה (ב-%)*



* לכלל הנתונים שבתרשים ראו נספח 2.

בעשר השנים שנסקרו אפשר לזהות עלייה קטנה והדרגתית בגיל האם בלידה הראשונה והשנייה בכל קבוצות האוכלוסייה (תרשים 4). העלייה בגיל האם בעת הלידה הראשונה בקרב החרדיות הייתה מתונה למדי - מקצת יותר מ־22 ב־2003 למעט פחות מ־23 ב־2016, לעומת עלייה חדה יותר בקרב יהודיות שאינן חרדיות - ממעט פחות מ־28 ל־29 באותה התקופה. גם גיל האם בלידה השנייה עלה מעט בכל הקבוצות, מ־24 ב־2003 לכ־24.5 ב־2013 אצל נשים חרדיות, ומ־30.5 ל־31 אצל נשים יהודיות שאינן חרדיות.

תרשים 4 גיל ממוצע של האם בלידות הראשונות, לפי קבוצת אוכלוסייה



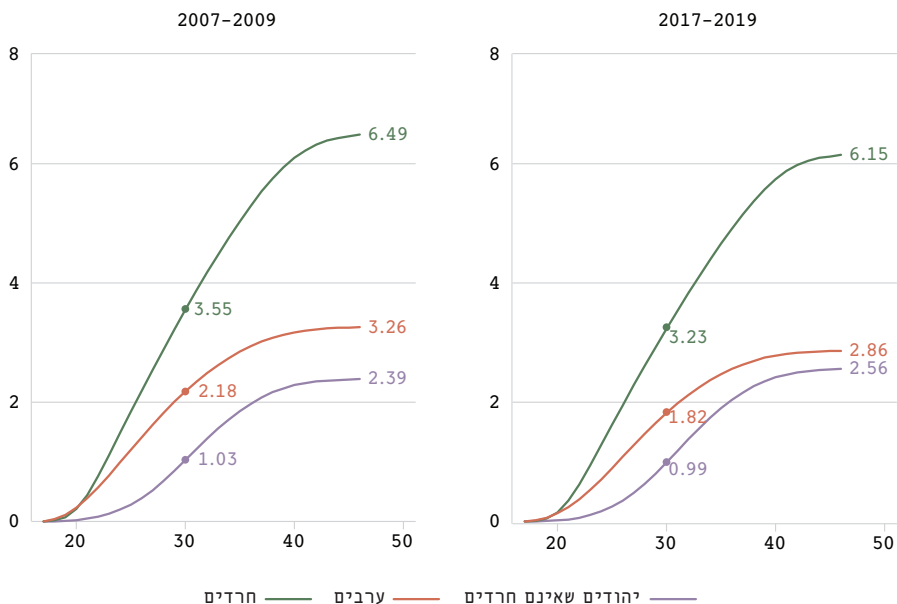
1.1.2 שיעורי הפרייון לפי קבוצת אוכלוסייה

ניתוח מעמיק וייחודי של הפרייון הממוצע של קבוצות האוכלוסייה על פני עשור מצביע על מספר גבוה של לידות בקרב נשים חרדיות בהשוואה לקבוצות אחרות, אך עם זאת חלה ירידה במספר הלידות הממוצע לאישה חרדית, מכ־6.5 ב־2007-2009 ל־6.15 ב־2017-2019. יש לציין שהנתון שמצאנו לשנים 2017-2019 בקרב נשים חרדיות נמוך מהנתון שפרסמה הלמ"ס (6.56).¹² גם באוכלוסייה הערבית ירד מספר הלידות בעשור האחרון, מ־3.3 לידות בממוצע לאישה ל־2.9, ובקרב נשים יהודיות שאינן חרדיות היה גידול מסוים במספר הלידות - מ־2.4 ל־2.6.

תרשים 5 מלמד כי עד גיל 30 (כולל) אישה חרדית ממוצעת יולדת כ־3.2 ילדים (לעומת 3.5 ילדים בעשור הקודם), בהשוואה ל־1.8 לאישה ערבייה (לעומת 2.2 ילדים ב־2007-2009), ולילד אחד לאישה יהודייה שאינה חרדית (נתון שנותר כמעט ללא שינוי ביחס לעשור הקודם). לפי הנתונים, בעשור הקודם ילדה אישה חרדית כ־54% מסך ילדיה" עד גיל 30. אם המגמה הזאת תימשך נוכל להעריך שנשים חרדיות בגיל הפרייון היום תלדנה בסך הכול 6 ילדים בממוצע (ירידה של 0.15).

12 ניתוח של נחוני ילודה לפי קבוצות ב־2007-2009 וב־2017-2019. להרחבה על הפערים בין תוצאות המחקר הזה לבין פרסומי הלמ"ס המצביעים על פרייון גבוה יותר בקרב נשים חרדיות ב־2017-2019, ראו נספח 5.

חרשים 5
מספר הילדים הממוצע לאישה, לפי גיל*



* לכלל הנחונים שבחרשים ראו נספח 2.

סיכום

בחלק זה הראינו כי החרדים "מקדימים" את גיל הנישואין ואת גיל הילודה ביחס לאוכלוסייה הכללית, וגם מספר הלידות אצלם גבוה יותר. עוד למדנו כי המגמות ביחס לגיל הנישואין באוכלוסייה החרדית לא השתנו כמעט בעשור וחצי האחרונים. עם זאת, אצל הנשים החרדיות חלה דחייה קלה בגיל לידת הילד הראשון, וכן ירידה של כ-10% במספר הלידות הממוצע עד גיל 30.

1.2 דפוסי נישואין וילודה לפי זרמים באוכלוסייה החרדית

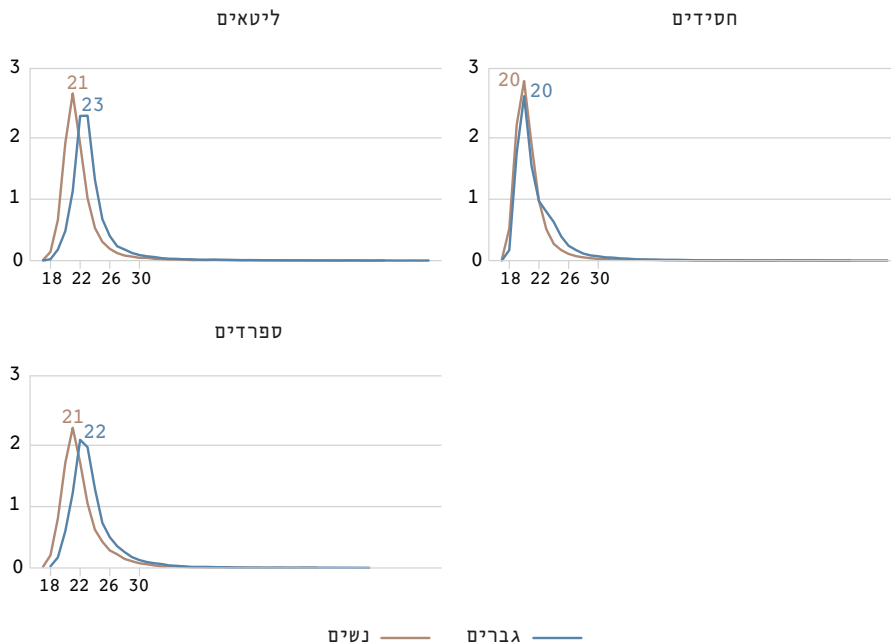
לאחר בחינת ההבדלים במגמות הדמוגרפיות בין האוכלוסייה החרדית לאוכלוסייה הלא-חרדית, בחלק זה נבדוק אם יש הבדלים במגמות הדמוגרפיות בין קבוצות באוכלוסייה החרדית עצמה. לשם כך נבחן את שלושת הזרמים החרדיים המרכזיים: ליטאים, חסידיים וספרדים. הליטאים היו 43% מהאוכלוסייה החרדית שנחקרה, החסידיים - 35% והספרדים - 21%.¹³

1.2.1 גיל הנישואין לפי זרם

תרשים 6 מלמד כי החסידיים (הן הגברים הן הנשים) מתחתנים בגיל צעיר יותר בהשוואה לזרמים האחרים - גיל הנישואין השכיח הוא 20 בשני המינים, ואילו בקרב הזרמים הליטאי והספרדי גיל הנישואין השכיח הוא 21 בקרב נשים, ו־22-23 (כמעט שאין הבדל בין השכיחויות בגילאים האלה) אצל הגברים.

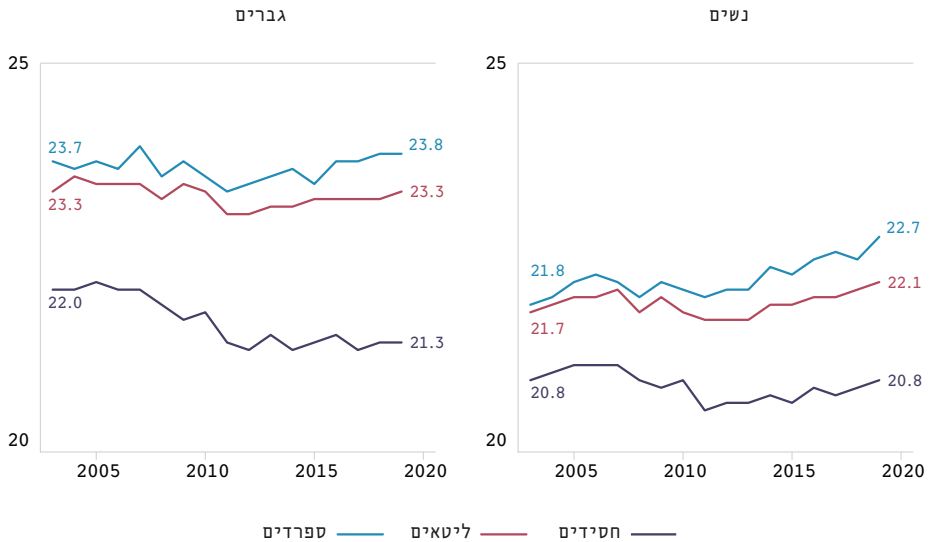
13 במחקר זה הזרם הליטאי כולל את כל הפרטים שלמדו במוסדות ליטאים, לרבות חרדים ממוצא ספרדי (שהם כ־7.5% מהאוכלוסייה החרדית במחקר), מה שמגדיל את שיעור הליטאים "על חשבון" הספרדים.

חרשים 6 גיל הנישואין השכיח, לפי זרם



לאורך התקופה הנסקרת ירד גיל הנישואין הממוצע של גברים חסידיים מ־22 לקצת יותר מ־21, וגיל הנישואין של נשים ספרדיות עלה ממעט פחות מ־22 למעט יותר מ־23. במבט רב־שנתי ניכר שגיל הנישואין הממוצע בקרב גברים ליטאים וספרדים, וכן של נשים חסידות, כמעט שלא השתנה, אם כי היו תנודות מינוריות במהלך התקופה הנסקרת.

תרשים 7 גיל הנישואין הממוצע, לפי זרם



כפי שציינו, גיל הנישואין הממוצע עשוי לנטות כלפי מעלה בהשפעת פרטים שהתחתנו בגיל מתקדם, ולכן תרשים 8 מלמד על שיעור הנישואים מתוך האוכלוסייה בכל גיל, ובתוך כך גם על גיל הנישואין החציוני בשלושת הזרמים.

נעיר כי שיעור הנישואים מכלל האוכלוסייה עד גיל 35 גבוה ודומה בשלושת הזרמים (93%-95% מהגברים, ו-94%-98% מהנשים).

כאמור, חסידיים מתחתנים בגילאים צעירים יותר, והם גם "שומרים על יתרונם" לאורך תקופת הסקירה. הממצאים מלמדים כי רוב הגברים החסידיים נשואים כבר בגיל 21 (53% מהחסידיים לעומת 16% מהספרדים ומהליטאים).¹⁴ שיעור

14 גיל הנישואין החציוני של גברים חסידיים הוא 20-21 ושל נשים חסידות 19-20.

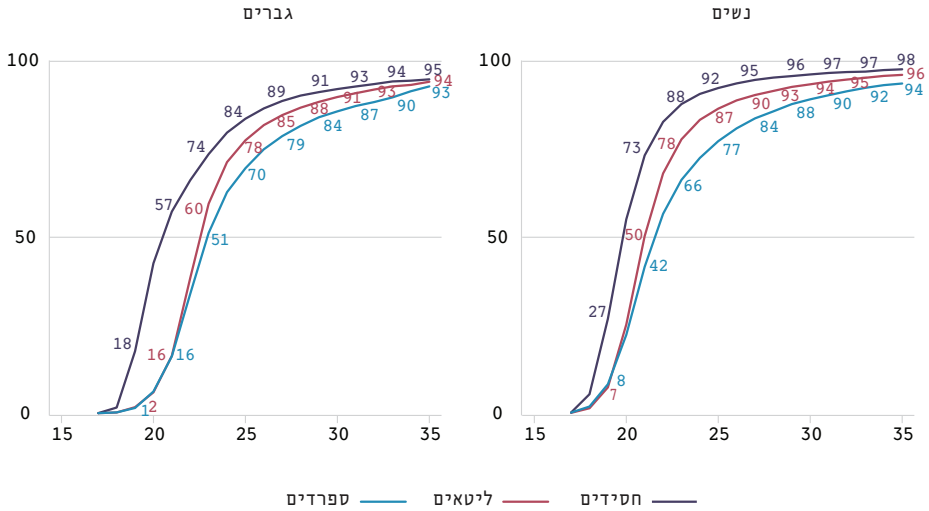
הגברים החסידים הנשואים בגיל 23 גבוה מאוד ועומד על 74%, בהשוואה ל-60% ו-51% בזרמים הליטאי והספרדי.¹⁵

ניתוח של גיל הנישואין של הנשים בזרמים השונים מלמד כי 27% מנשים חסידות נשואות כבר בגיל 19 (לעומת 7%-8% בזרמים האחרים), וכי כבר בגיל 20 יותר ממחצית הנשים החסידות נשואות. לעומת זאת, בקרב נשים ספרדיות, "רק" בגיל 22 מעל ממחצית הנשים נשואות, ואצל הליטאיות מחצית מהנשים נשואות בגיל 21.

15 גיל הנישואין החציוני של גברים ליטאים וספרדים הוא 22-23, של נשים ליטאיות 20-21 ושל נשים ספרדיות 22-32.

חרשים 8

שיעור הנשואים באוכלוסייה, לפי גיל וזרם (ב-%)*

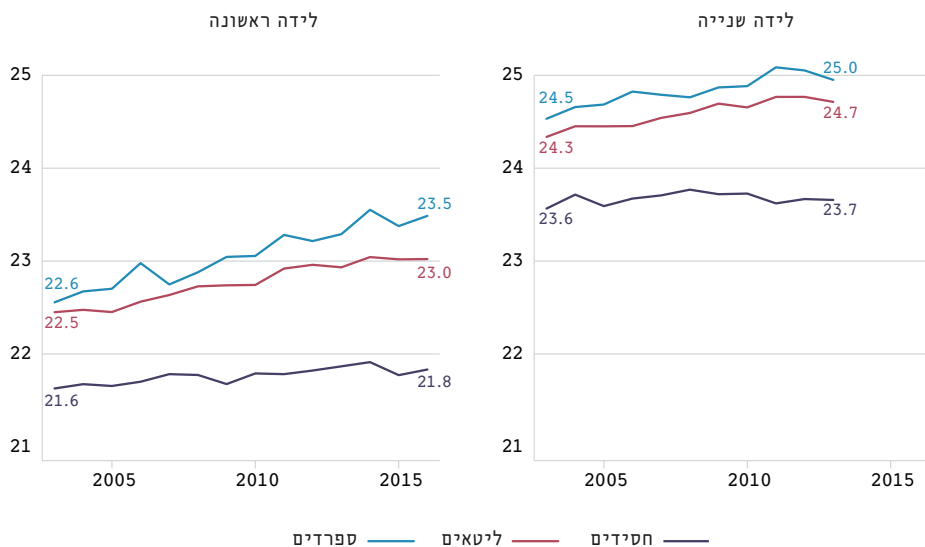


* לכלל הנחונים שבתרשים ראו נספח 3.

ניתוח של גיל האם בלידה הראשונה ובלידה השנייה (תרשים 9) מצביע על עלייה קלה מ־2003 בקרב נשים ספרדיות, ועל עלייה מתונה יותר בקרב נשים ליטאיות. לעומת זאת, אצל נשים חסידות גיל האם בעת הלידה הראשונה והשנייה כמעט שלא השתנה.

חרשים 9

גיל ממוצע של האם בשתי הלידות הראשונות, לפי זרם



1.2.2. שיעורי פרייון לפי זרם

מבט ייחודי על הפרייון הממוצע של נשים מהזרמים השונים על פני עשור מלמד כי חלה ירידה מסוימת בילודה בכל הזרמים. מספר הלידות הגבוה ביותר נרשם אצל נשים חסידות - 6.8 לידות בממוצע לאישה ב־2017-2019, לעומת 7.1 ב־2009-2007. בקרב נשים ליטאיות מספר הלידות עומד על 6.3 בממוצע, לעומת 6.6 לפני עשור. מספר הלידות הנמוך מבין הזרמים הוא בזרם הספרדי - 5.0 ילדים, לעומת 5.4 ילדים בממוצע לפני עשור.

הממצאים מלמדים גם כי עד גיל 30 (כולל) נשים חסידות יולדות בממוצע 3.7 ילדים (לעומת 4.0 ילדים בעשור הקודם), נשים ליטאיות - 3.2 ילדים (לעומת 3.5 לפני עשור) ונשים ספרדיות - 2.6 ילדים (בהשוואה ל־3.0 ילדים ב־2007-2009).

10 חרשים
מספר ילדים ממוצע לאישה, לפי גיל



סיכום

בחלק זה הראינו כי יש הבדלים מסוימים במגמות הדמוגרפיות בין הזרמים החרדיים, הזרם החסידי "מקדים" את הזרמים האחרים הן בגיל הנישואין הן בגיל הולדת הילדים, וגם מספר הילדים הממוצע הגבוה ביותר הוא בקרב נשים חסידות.

לעומת זאת, נשים ספרדיות מתחתנות מאוחר יותר בממוצע ויולדות פחות ילדים (אם כי הרבה יותר מנשים יהודיות שאינן חרדיות). הזרם הליטאי נמצא בין שתי המגמות, הוא דומה יותר לזרם הספרדי בדפוסי הנישואין, וקרוב יותר לזרם החסידי בדפוסי הילודה. בעשור האחרון חלה ירידה קלה במספר הילדים הנולדים לאם עד גיל 30 בכל הזרמים החרדיים.

פרק 2

מגמות תעסוקה לפי דפוסי ילודה

2.1

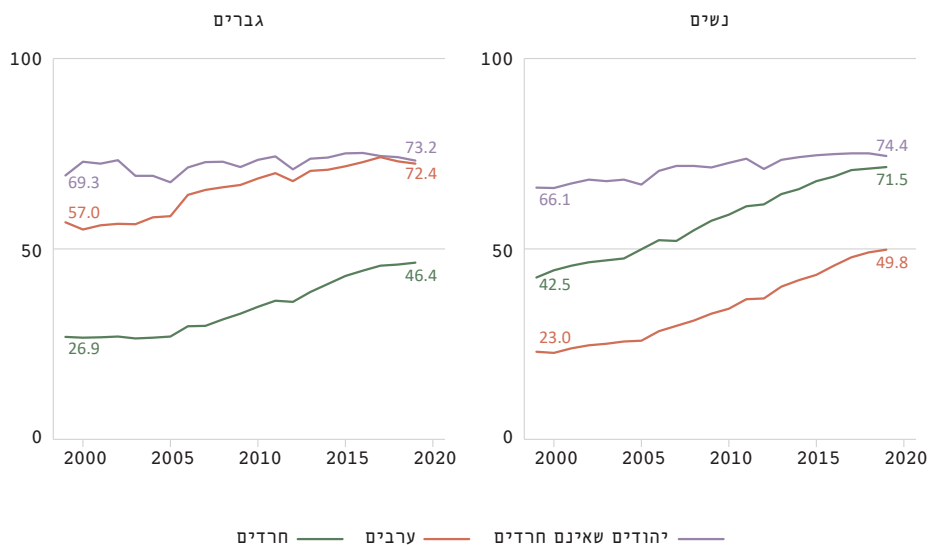
אפיון מגמות תעסוקה לפי דפוסי ילודה

בפרק זה נבדוק אם יש שונות במגמות התעסוקה בגיל העבודה המוקדם (25-34), שהוא גם גיל הפריזון העיקרי, בעזרת ניתוח דפוסי הילודה.

תרשים 11 מתאר מגמות תעסוקה בקרב בני 25-34 ומלמד כי שיעור התעסוקה המינהלי (להלן שיעור התעסוקה) של גברים חרדים בגילים אלו הוא הנמוך ביותר בהשוואה לשאר קבוצות האוכלוסייה שנחקרו (ערבים ויהודים שאינם חרדים). שיעור התעסוקה של גברים חרדים בגילים אלו היה כ־27% בראשית שנות ה־2000, והוא טיפס בכמעט 20 נקודות אחוז ל־46% ב־2019. בקרב נשים חרדיות היה הגידול בנקודות אחוז ניכר אף יותר, מכ־42% בתחילת התקופה הנסקרת לכ־71% ב־2019.¹⁶

חרשים 11

שיעור תעסוקה מינהלי - בני ובנות 25-34, לפי קבוצת אוכלוסייה (ב-%)



מעקב אחר שיעורי התעסוקה של ילידי 1981-1985 (בהיותם בני 25-34) מלמד על שונות בדפוסי התעסוקה לפי מספר ילדים. בנייתוח הבא חולקו קבוצות האוכלוסייה (חרדים ויהודים שאינם חרדים) לתת-קבוצות לפי מספר הילדים **כאשר ההורים היו בגיל 34.**

כל התרשימים בנייתוח מתארים את ההתפתחות בשיעור התעסוקה בכל שנה מגיל 25 עד 34 לפי תת-הקבוצות האלה. הקווים האדומים שבתרשימים מתארים את ההתפתחות בשיעורי התעסוקה בקרב הקבוצה המופיעה בכותרת (סיווג

הקבוצות הוא לפי מספר הילדים של הפרטים המשויכים לאותה תת־קבוצה)¹⁷, והקווים השחורים מראים את התפתחות שיעור התעסוקה הממוצע באותה קבוצת האוכלוסייה (נתון זהה בכל הלוחות שבתרשים). הקווים הלא־מודגשים (באפור) מתארים את ההתפתחויות בשאר תת־הקבוצות. כמו כן, מתחת לכל לוח מצוין שיעורה של תת־הקבוצה מתוך אותה קבוצת האוכלוסייה.

נקדים ונאמר כי "שיעורי התעסוקה" הנזכרים לאורך המחקר הם שיעורי התעסוקה בגיל 34, שכן יש דמיון רב בהתפתחות שיעורי התעסוקה מגיל 25 ועד 34 בכל תת־הקבוצות (מלבד בקרב מי שאין להם ילדים, שעליהם נרחיב בהמשך). ההבדל בין תת־הקבוצות הוא בשיעור התעסוקה עצמו, והפער בין הקבוצות נשאר דומה לכל אורך תקופת הסקירה. ממצאים אלו מעידים גם על הבדלים בין תת־קבוצות בתוך האוכלוסיות עצמן כבר מגיל צעיר (כלומר מתחילת תקופת הסקירה, גיל 25), בעיקר בין הזרמים בתוך האוכלוסייה החרדית.

2.1.1. האוכלוסייה החרדית

שיעור התעסוקה של גברים חרדים עומד על 51%. תרשים 12 מלמד כי שיעורי התעסוקה הגבוהים ביותר הם בקרב גברים חרדים שלהם 1-4 ילדים (41% מכלל הגברים החרדים). שיעור התעסוקה הממוצע בקבוצה זו גבוה בכ־8 נקודות אחוז מהממוצע בקרב כלל הגברים החרדים ועומד על 59%.

שיעור התעסוקה בקרב גברים חרדים שלהם 5 ילדים (19% מהגברים החרדים) נמוך יותר - 49% (מעט מתחת לשיעור הממוצע בקרב הגברים החרדים), ושיעור התעסוקה בקרב חרדים שלהם 6 ילדים ומעלה (31% מהגברים החרדים) נמוך מממוצע שיעור התעסוקה בכ־8 נקודות אחוז ועומד על כ־43%.

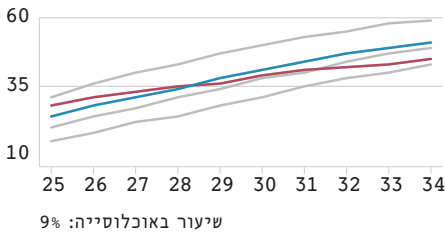
שיעור התעסוקה של גברים חרדים ללא ילדים (כ־9% מהגברים החרדים) נמוך מהממוצע ודומה לגברים חרדים מרובי ילדים (45%), והממצאים מצביעים על

17 כדי להקל על הקוראים תת־קבוצות הדומות בשיעורי התעסוקה שלהן אוחדו לקבוצה גדולה יותר. בנספח 5 אפשר למצוא פירוט מלא של נתוני התעסוקה לפי כל אחת מתת־הקבוצות.

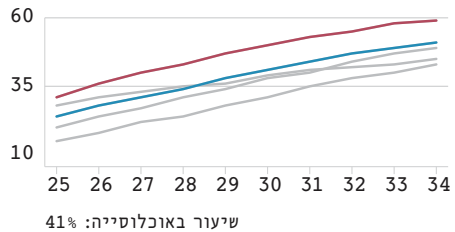
גידול מתון בתעסוקה של המשתייכים לתתי־קבוצה זו מגיל 25 עד 34 בהשוואה לתתי־הקבוצות האחרות.¹⁸

תרשים 12
שיעור תעסוקה מינהלי - גברים חרדים, לפי מספר הילדים בגיל 34
 (ב-%)*

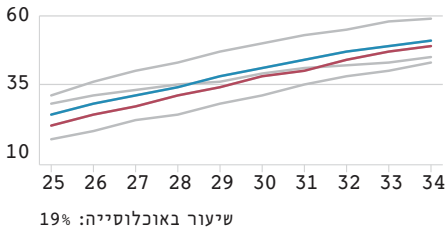
ללא ילדים



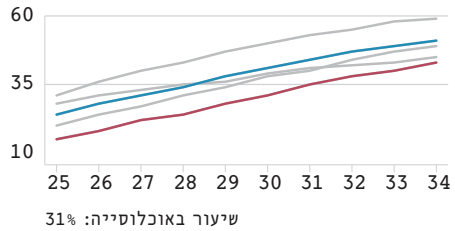
4-1 ילדים



5 ילדים



6 ילדים ומעלה



* הקווים האדומים מתארים את ההתפתחות בשיעורי התעסוקה בקרב הקבוצה המופיעה בכותרת, הקווים הכחולים מראים את התפתחות שיעור התעסוקה הממוצע באותה קבוצת האוכלוסייה (נתון זה בכל הלוחות שבתרשים), והקווים הלא־מודגשים (באפור) מתארים את ההתפתחויות בשאר תתי־הקבוצות. כמו כן, מתחת לכל לוח מצוין שיעורה של תתי־הקבוצה מתוך אותה קבוצת האוכלוסייה.

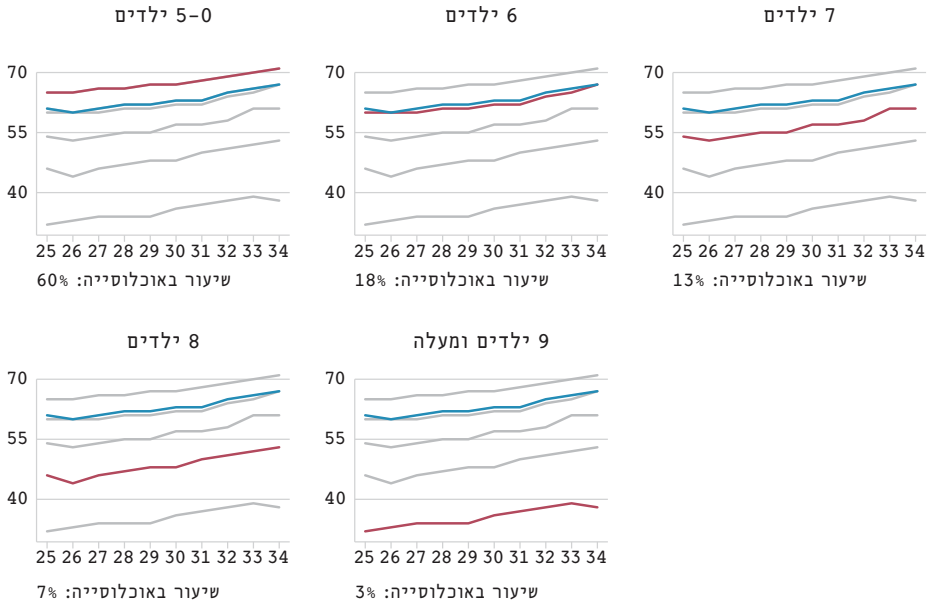
18 על חרדים ללא ילדים ראו בסיכום לפרק זה.

כפי שהוזכר, נשים חרדיות מועסקות בשיעורים גבוהים יותר מגברים חרדים, ושיעור התעסוקה הממוצע שלהן הוא 67%. תרשים 13 מצביע על שיעור תעסוקה גבוה מהממוצע (71%) בקרב נשים שלהן 0-5 ילדים (60% מהנשים החרדיות), והוא יורד עם כל ילד נוסף.

שיעור התעסוקה בקרב נשים חרדיות שלהן 6 ילדים (18% מהנשים החרדיות) דומה לשיעור הממוצע בקרב כלל הנשים החרדיות (67%), ושיעור התעסוקה של נשים חרדיות שלהן 7 ילדים (13% מהנשים החרדיות) נמוך יותר (61%). הנתונים מלמדים עוד כי נשים חרדיות שלהן 8 ילדים (7% מהנשים החרדיות) מאופיינות בשיעורי התעסוקה נמוכים (53%), וכי שיעור התעסוקה בקרב נשים חרדיות שלהן 9 ילדים ומעלה (3% מהנשים החרדיות) הוא הנמוך ביותר (38%).

תרשים 13

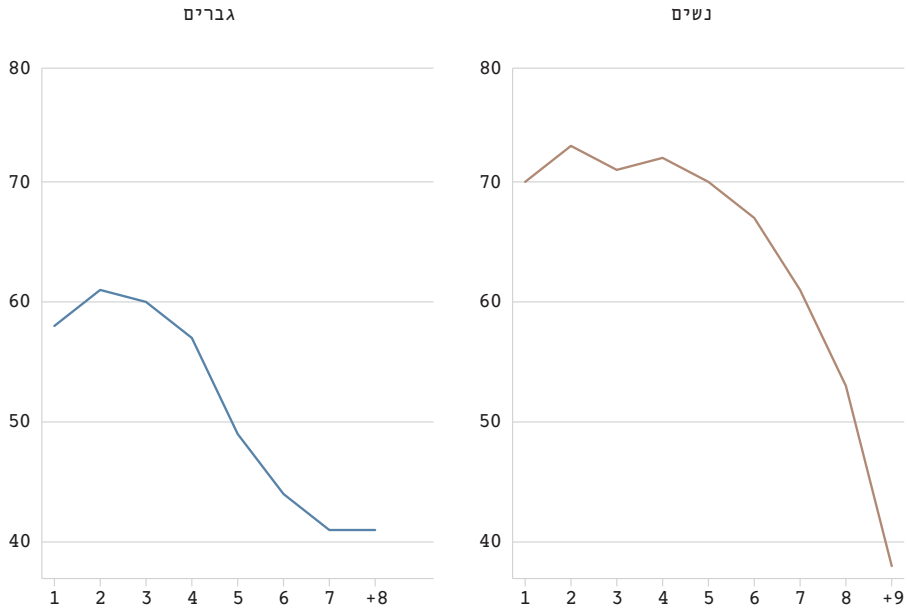
שיעור תעסוקה מינהלי - נשים חרדיות, לפי מספר הילדים בגיל 34 (ב-%)*



* הקווים האדומים מתארים את ההתפתחות בשיעורי התעסוקה בקרב הקבוצה המופיעה בכותרת, הקווים הכחולים מראים את התפתחות שיעור התעסוקה הממוצע באותה קבוצת האוכלוסייה (נתון זה בכל הלווחות שבתרשים), והקווים הלא-מודגשים (באפור) מתארים את ההתפתחויות בשאר תת-הקבוצות. כמו כן, מתחת לכל לוח מצוין שיעורה של תת-הקבוצה מתוך אותה קבוצת האוכלוסייה.

תרשים 14 מסכם את המתאם בין שיעור התעסוקה למספר הילדים. התרשים מתאר את שיעור התעסוקה בגיל 34, לפי מגדר (התרשים אינו כולל נשים וגברים ללא ילדים), ואפשר לראות בו ששיעור התעסוקה מתחיל לרדת ירידה חדה מהילד החמישי והלאה בקרב גברים חרדים, ומהילד השישי והשביעי בקרב נשים חרדיות.

14 חרשים
שיעור תעסוקה מינהלי, לפי מספר ילדים בגיל 34 (ב-%)



2.1.2. האוכלוסייה היהודית הלא-חרדית¹⁹

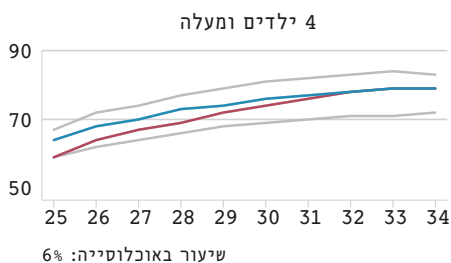
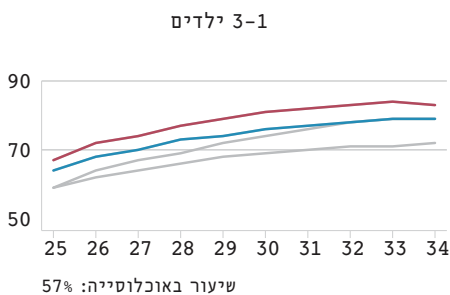
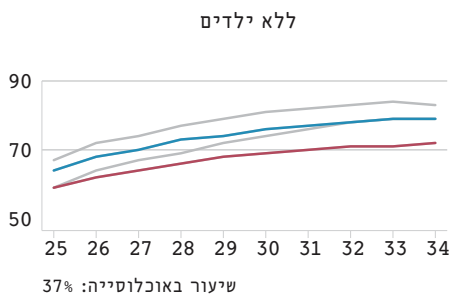
ניתוח דומה של שיעורי התעסוקה בקרב יהודים שאינם חרדים מראה שגברים ללא ילדים (שהם 37% מהגברים הלא-חרדים) מועסקים פחות בהשוואה לשיעור התעסוקה הממוצע באוכלוסייה (72% לעומת 79%), ופרטים שלהם 1-3 ילדים (57% מהגברים הלא-חרדים) מתאפיינים בשיעורי התעסוקה גבוהים יותר

¹⁹ כפי שתיארנו בפרקים הקודמים, דפוסי הילודה אצל יהודים שאינם חרדים שונים מאוד מדפוסי הילודה של החרדים, ולכן ההתפלגות לתת-הקבוצות שונה מאוד בין שתי האוכלוסיות. לדוגמה, שיעור היהודים הלא-חרדים שלהם 2 ילדים או פחות בגיל 34 (כולל פרטים ללא ילדים) הוא 83% בקרב הגברים ו-71% אצל הנשים (ילידי 1981-1985), לעומת 20% מהגברים ו-15% מהנשים באוכלוסייה החרדית.

(83%). שיעור התעסוקה של גברים שלהם 4 ילדים ומעלה (6% מהגברים הלא-חרדים) קרוב לשיעור התעסוקה הממוצע באוכלוסייה (תרשים 15).

הממצאים מלמדים כי בדומה לגברים חרדים, גם בקרב הגברים שאינם חרדים קצב הגידול בשיעורי התעסוקה של גברים ללא ילדים מגיל 25 ועד 34 הוא הנמוך ביותר.

תרשים 15
שיעור תעסוקה מינהלי - גברים יהודים שאינם חרדים, לפי מספר ילדים בגיל 34 (ב-%)*

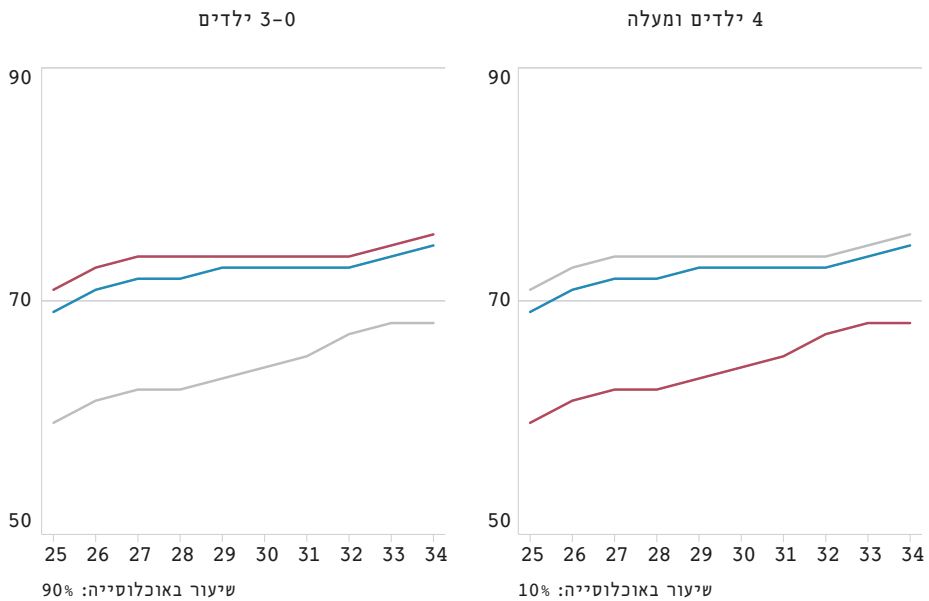


* הקווים האדומים מתארים את ההתפתחות בשיעורי התעסוקה בקרב הקבוצה המופיעה בכותרת, הקווים הכחולים מראים את התפתחות שיעור התעסוקה הממוצע באותה קבוצת האוכלוסייה (נתון זהה בכל הלוחות שבתרשים), והקווים הלא-מודגשים (באפור) מתארים את ההתפתחויות בשאר תת-הקבוצות. כמו כן, מתחת לכל לוח מצוין שיעורה של תת-הקבוצה מתוך אותה קבוצת האוכלוסייה.

ניתוח שיעורי התעסוקה של נשים יהודיות שאינן חרדיות לפי מספר ילדים מעיד על דמיון בשיעורי התעסוקה בקרב נשים שלהן 0-3 ילדים (שהן הרוב המוחלט של הנשים הלא-חרדיות - כ-90%) - 76%. לעומת זאת, שיעור התעסוקה הממוצע בקרב נשים יהודיות שאינן חרדיות שלהן יותר מ-3 ילדים (כ-10% מהנשים הלא-חרדיות) עומד על 68% במוצע (תרשים 16).

תרשים 16

שיעור תעסוקה מינהלי - נשים יהודיות שאינן חרדיות, לפי מספר ילדים בגיל 34 (ב-%)*



* הקווים האדומים מתארים את ההתפתחות בשיעורי התעסוקה בקרב הקבוצה המופיעה בכותרת, הקווים הכחולים מראים את ההתפתחות שיעור התעסוקה הממוצע באותה קבוצת האוכלוסייה (נתון זהה בכל הלוחות שבתרשים), והקווים הלא-מודגשים (באפור) מתארים את ההתפתחויות בשאר תת-הקבוצות. כמו כן, מחתת לכל לוח מצוין שיעורה של תת-הקבוצה מתוך אותה קבוצת האוכלוסייה.

סיכום

גידול ילדים מצריך משאבים כלכליים גדולים, ולכן היה אפשר לצפות שהצורך בהכנסות גבוהות יותר בשל מספר הילדים הגדל ישפיע על החלטת ההורים להשתלב בשוק העבודה.²⁰ אולם בפרק זה למדנו כי הסבירות להיות מועסקים קטנה החל במספר מסוים של צאצאים, בין שמדובר בחרדים בין ביהודים שאינם חרדים. אחד ההבדלים המשמעותיים בין המגזרים הוא בהרכב האוכלוסיות, וחלק ניכר הרבה יותר מהחרדים משתייך לקבוצות מרובות ילדים שלהן סיכוי נמוך יותר להימצא בשוק התעסוקה. לעומת מעט מהיהודים הלא-חרדים המשתייכים לקבוצות האלה.²¹

ייתכן שהסיבה שגברים ללא ילדים מועסקים פחות בהשוואה לגברים שיש להם ילדים (הן בקרב יהודים שאינם חרדים, הן בהשוואה לרוב החרדים) שונה מקבוצה לקבוצה. במקרים רבים ילודה ממריצה אבות לצאת לעבוד (ראו Becker ו-Townsend שחקרו את התפיסה התרבותית של אב המשפחה כמפרנס עיקרי, בדגש על השנים שלאחר הלידה הראשונה).²² גם בקרב החרדים הסיבה לכך עשויה לנבוע ממניעים "תרבותיים-כלכליים", אך מניעיהם שונים מאלו של האוכלוסייה הכללית. רוב החרדים שאין להם ילדים גם אינם נשואים,²³ ויציאה

20 לדיון יותר מעמיק בסוגיה זו ראו בהמשך, בפרק "דיון בממצאי המחקר".

21 הבדל נוסף בין האוכלוסיות הוא בקרב גברים ללא ילדים. בקרב יהודים שאינם חרדים קבוצה זו היא חלק ניכר מהאוכלוסייה ומאופיינת בתעסוקה נמוכה יחסית. לעומת זאת, גברים חרדים ללא ילדים אינם חלק גדול מאוד באוכלוסייה החרדית, ודפוס התעסוקה של קבוצה זו כמעט שאינו שונה מהמוצג.

22 Gary S. Becker, *A Treatise on the Family*, Cambridge, MA: Harvard University Press, 1981; Nicholas W. Townsend, *Package Deal Marriage, Work and Fatherhood in Men's Lives*, Philadelphia: Temple University Press, 2010

23 מחקר עתידי של המכון הישראלי לדמוקרטיה יבדוק לעומק את הפרופיל של החרדים הלא-נשואים וללא ילדים.

לעבודה בחברה החרדית היא איתות שלילי לבני זוג פוטנציאליים,²⁴ ועל כן הם יעדיפו לדחות את היציאה לעבודה עד למציאת בן זוג או בת זוג.

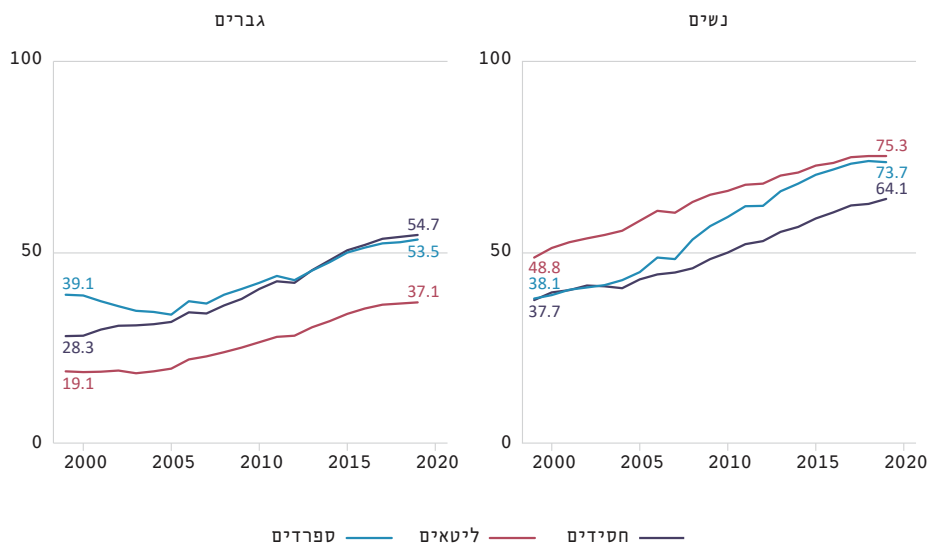
2.2 אפיון מגמות תעסוקה לפי דפוסי ילודה בקרב זרמים באוכלוסייה החרדית

מבט על שיעור התעסוקה המינהלי של בני ובנות 25-34 לפי זרמים מלמד על עלייה בשיעורי התעסוקה בכל הזרמים בשנים 1999-2019. שיעורי התעסוקה הנמוכים ביותר הם בקרב הגברים הליטאים בהשוואה לגברים החסידיים והספרדים (37% לעומת מעל 50% ב־2019), ואילו נשים ליטאיות וספרדיות מאופיינות בשיעורי תעסוקה גבוהים לאורך כל השנים הנסקרות (75% ו־74% ב־2019) לעומת נשים חסידות (64%).²⁵

24 יקי אדמקר, "חרדים שיצאו לאקדמיה או לעבודה מתקשים למצוא שידוך", וואלה, 1.6.2015; נטע סלע, "משדוכים: כך עובדת תעשיית השידוכים במגזר החרדי", nrg, 11.8.2010: "בחור שאינו לומד בישיבה והחליט לצאת לשוק העבודה [...] יקוטלג כסוג ביי".

25 תופעה מעניינת נרשמה בקרב נשים ספרדיות - הן התאפיינו בשיעורי תעסוקה נמוכים הדומים לנשים חסידות בתחילת התקופה הנסקרת, ובסוף התקופה נעשו דומות יותר לנשים ליטאיות.

17 חרשים
שיעור תעסוקה מינהלי - גילי 25-34, לפי זרם (ב-%)



כמו בחלק הקודם, גם בחלק זה נעקוב אחר שיעורי התעסוקה של בני ובנות 34-25 ילידי 1981-1985, לאחר שכל זרם חולק לתת-קבוצות על פי מספר הילדים של הפרטים בהיותם בגיל 34. הקווים האדומים שבתרשימים מתארים את ההתפתחות בשיעורי התעסוקה בקרב הקבוצה המופיעה בכותרת (גם כאן סיווג הקבוצות הוא לפי מספר הילדים של הפרטים המשויכים לאותה תת-קבוצה),²⁶ והקווים השחורים מראים את התפתחות שיעור התעסוקה הממוצע

²⁶ כדי להקל על הקוראים תת-קבוצות הדומות בשיעורי התעסוקה אוחדו לקבוצה גדולה יותר. בנספח 5 אפשר למצוא פירוט מלא של נחוני התעסוקה לפי כל אחת מתת-הקבוצות.

באותה קבוצת האוכלוסייה (נתון שהוא זהה בכל הלוחות שבתרשים). הקווים הלא־מודגשים (באפור) מתארים את ההתפתחויות בשאר תתי־קבוצות. כמו כן, מתחת לכל לוח מצוין שיעורה של תתי־קבוצה מתוך אותה קבוצת האוכלוסייה. שיעורי התעסוקה הם השיעורים של בני 34.

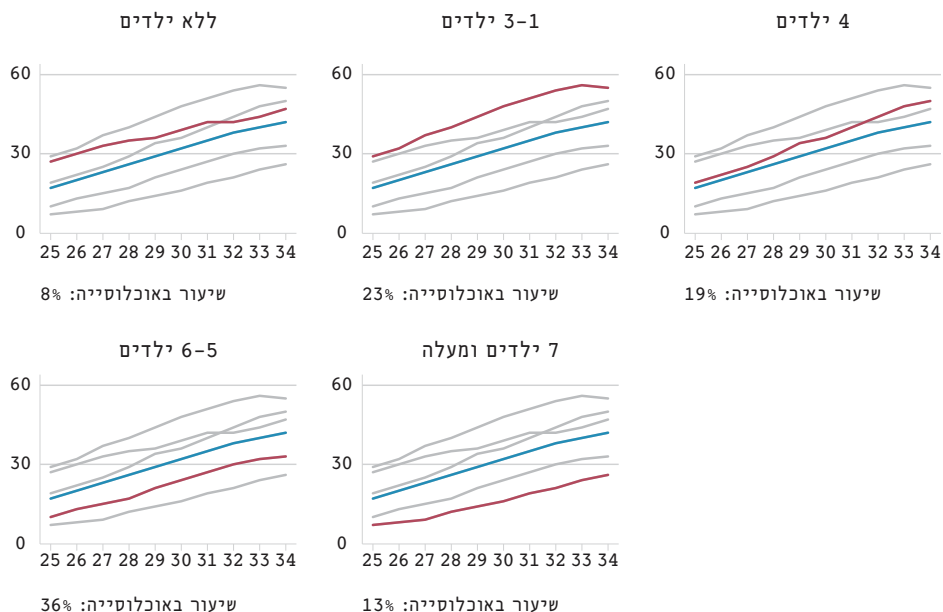
2.2.1 הזרם הליטאי

כאמור, גברים ליטאים מאופיינים בשיעור התעסוקה הנמוך ביותר באוכלוסייה החרדית, 42% בלבד. אולם, קבוצה אחת בקרב אוכלוסייה זו, גברים ליטאים שלהם 1-3 ילדים (שהם 23% מהליטאים) מאופיינים בשיעורי תעסוקה גבוהים יחסית (55%), אם כי השיעור יורד עם כל ילד נוסף.

שיעור התעסוקה בקרב גברים ליטאים שלהם 4 ילדים (19% מהאוכלוסייה) עומד על 50%, ושל מי שלהם 5-6 ילדים (36% מהאוכלוסייה) - שיעור נמוך של 33%. שיעור התעסוקה הנמוך ביותר בקבוצה זו נרשם אצל הפרטים שלהם 7 ילדים ומעלה (13% מהאוכלוסייה) - 26% (תרשים 18). שיעור התעסוקה של גברים ליטאים ללא ילדים (8% מהאוכלוסייה) גבוה מעט מהממוצע - 47%.

תרשים 18

שיעור תעסוקה מינהלי - גברים ליטאים, לפי מספר ילדים בגיל 34*



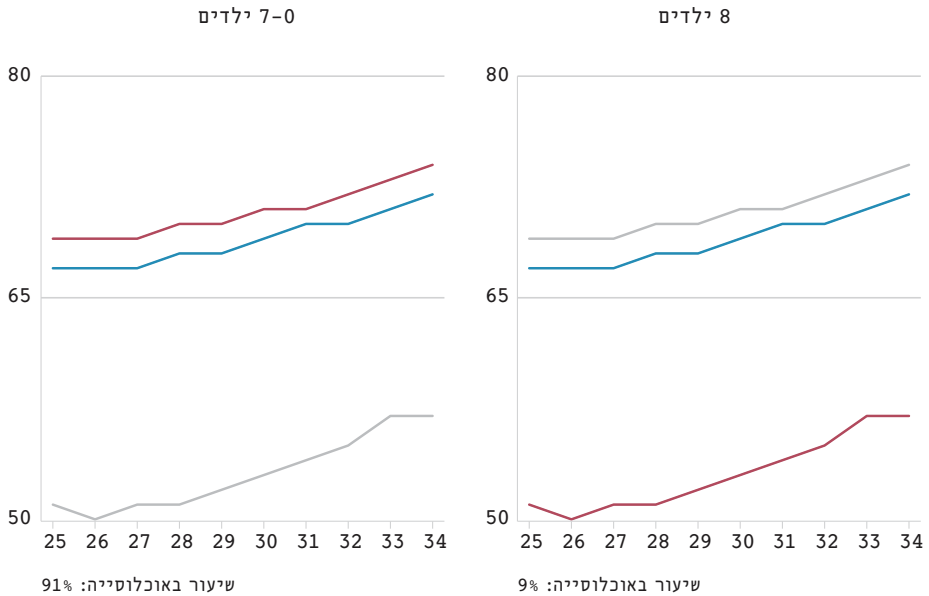
* הקווים האדומים מתארים את ההתפתחות בשיעורי התעסוקה בקרב קבוצת המופיעה בכותרת, הקווים הכחולים מראים את ההתפתחות בשיעור התעסוקה הממוצע באותה קבוצת האוכלוסייה (נתון זהה בכל הלוחות שבתרשים), והקווים הלא-מודגשים (באפור) מתארים את ההתפתחות בשאר תת-קבוצות. כמו כן, מחתת לכל לוח מצוין שיעורה של תת-קבוצה מתוך אותה קבוצת האוכלוסייה.

לעומת זאת, נשים ליטאיות מאופיינות בשיעורי תעסוקה הגבוהים יחסית באוכלוסייה החרדית, ושיעור התעסוקה הממוצע שלהן עומד על כ-72% (נמוך רק במעט מזה של נשים יהודיות שאינן חרדיות).

שיעור התעסוקה של רוב מוחלט של הנשים הליטאיות (נשים ליטאיות שלהן 7-10 ילדים, שהן 91% מסך אוכלוסייה זו) דומה למדי ועומד על 74%. לעומת זאת, שיעור התעסוקה בקרב אימהות ל-8 ילדים ומעלה (9% מהאוכלוסייה) נמוך יותר - 57% (תרשים 19).

תרשים 19

שיעור תעסוקה מינהלי - נשים ליטאיות, לפי מספר ילדים בגיל 34*



* הקווים האדומים מתארים את ההתפתחות בשיעורי התעסוקה בקרב הקבוצה המופיעה בכותרת, הקווים הכחולים מראים את התפתחות שיעור התעסוקה הממוצע באותה קבוצת האוכלוסייה (נתון זהה בכל הלוחות שבתרשים), והקווים הלא-מודגשים (באפור) מתארים את ההתפתחויות בשאר תת-הקבוצות. כמו כן, מתחת לכל לוח מצוין שיעורה של תת-הקבוצה מתוך אותה קבוצת האוכלוסייה.

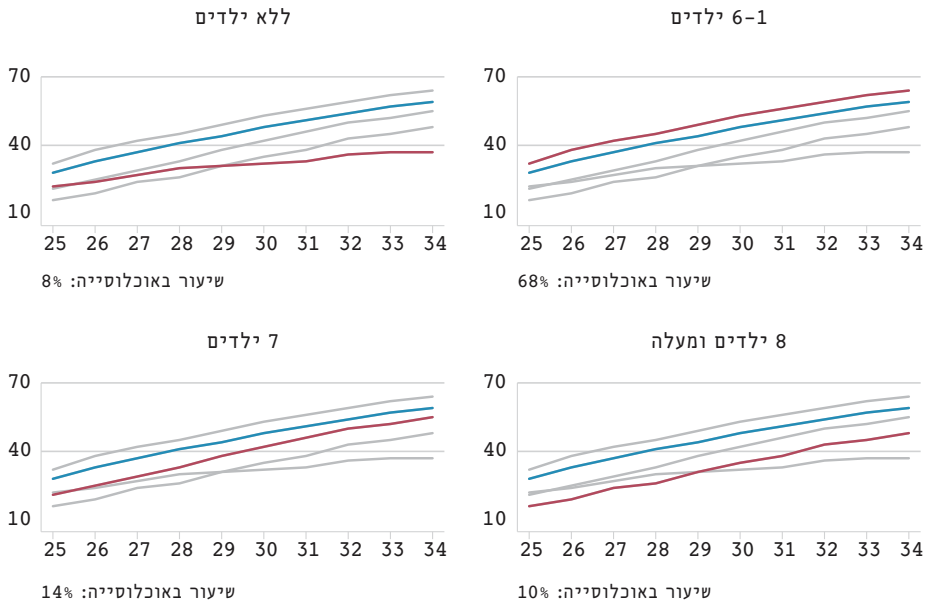
2.2.2. הזרם החסידי

בהקשר של תעסוקה לפי מגדר, הזרם החסידי הוא תמונת מראה לזרם הליטאי. גברים חסידיים מועסקים בשיעורים גבוהים יותר ונשים חסידות בשיעורים נמוכים יחסית.

שיעור התעסוקה של גברים חסידיים הוא 59%, שיעור הגבוה ב־17 נקודות אחוז משיעור הגברים הליטאים. חלק ניכר מהגברים החסידיים (אבות ל־1-6 ילדים, קבוצה שהיא כ־68% מהגברים החסידיים) מאופיין בשיעורי תעסוקה גבוהים (64%) ביחס לגברים באוכלוסייה החרדית, ואילו שיעורי התעסוקה של אבות ל־7 ילדים (14% מהאוכלוסייה) נמוכים יותר (55%), אך עדיין גבוהים מהגבר החרדי הממוצע. הנתונים מלמדים עוד כי שיעור התעסוקה בקרב חסידיים שלהם 8 ילדים ומעלה (10% מאוכלוסיית הגברים החסידיים) הוא 48% בממוצע (תרשים 20).

שיעור התעסוקה הנמוך ביותר הוא של גברים חסידיים ללא ילדים (שהם 8% מהאוכלוסייה) - 37%, וקצב הגידול בשיעור התעסוקה מגיל 25 לגיל 34 בקבוצה זו הוא האיטי ביותר בהשוואה לשאר הקבוצות.

תרשים 20
שיעור תעסוקה מינהלי - גברים חסידים, לפי מספר ילדים בגיל 34
 (ב-%)*



* הקווים האדומים מתארים את ההתפתחות בשיעורי התעסוקה בקרב הקבוצה המופיעה בכותרת, הקווים הכחולים מראים את התפתחות שיעור התעסוקה הממוצע באותה קבוצת האוכלוסייה (נתון זהה בכל הלוחות שבתרשים), והקווים הלא-מודגשים (באפור) מתארים את ההתפתחויות בשאר תתי-קבוצות. כמו כן, מתחת לכל לוח מצוין שיעורה של תתי-קבוצה מתוך אותה קבוצת האוכלוסייה.

כפי שציינו, נשים חסידות מאופיינות בתעסוקה נמוכה, בייחוד בהשוואה לנשים ליטאיות. שיעור התעסוקה שלהן הוא 59% - שיעור דומה לשיעור התעסוקה של גברים חסידים, והוא נמוך ב־13 נקודות אחוז משיעור התעסוקה של נשים ליטאיות.

הקבוצה "החזקה בתעסוקה" מתוך הנשים החסידות הן אימהות ל־1-4 ילדים (28% מהאוכלוסייה) - 66%. כמו הממצאים באוכלוסיות אחרות, הנתונים

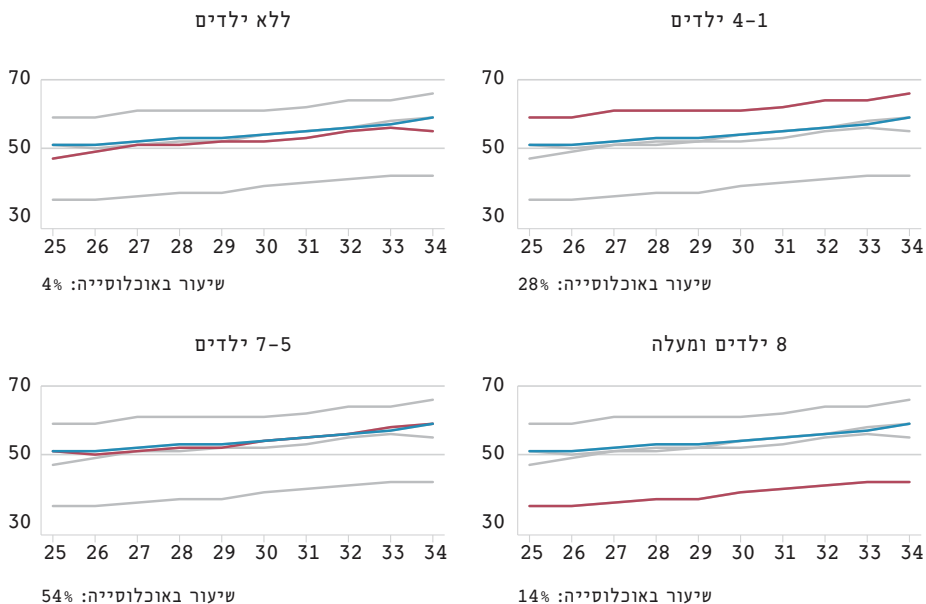
מצביעים על ירידה בשיעור התעסוקה עם כל ילד נוסף - שיעור התעסוקה של נשים חסידות שלהן 5-7 ילדים (54% מהאוכלוסייה, החלק הגדול ביותר) הוא 59%, ושל נשים חסידות שלהן 8 ילדים ומעלה (14% מהאוכלוסייה) - 42%.

שיעור התעסוקה של נשים חסידות ללא ילדים (4% מהאוכלוסייה) הוא 55% (תרשים 21).

תרשים 21

שיעור תעסוקה מינהלי - נשים חסידות, לפי מספר ילדים בגיל 34

(ב-%)*



* הקווים האדומים מתארים את ההתפתחות בשיעורי התעסוקה בקרב הקבוצה המופיעה בכותרת, הקווים הכחולים מראים את התפתחות שיעור התעסוקה הממוצע באותה קבוצת האוכלוסייה (נתון זהה בכל הלוחות שבתרשים), והקווים הלא-מודגשים (באפור) מתארים את ההתפתחויות בשאר תת-הקבוצות. כמו כן, מחתת לכל לוח מצוין שיעורה של תת-הקבוצה מתוך אותה קבוצת האוכלוסייה.

2.2.3. הזרם הספרדי

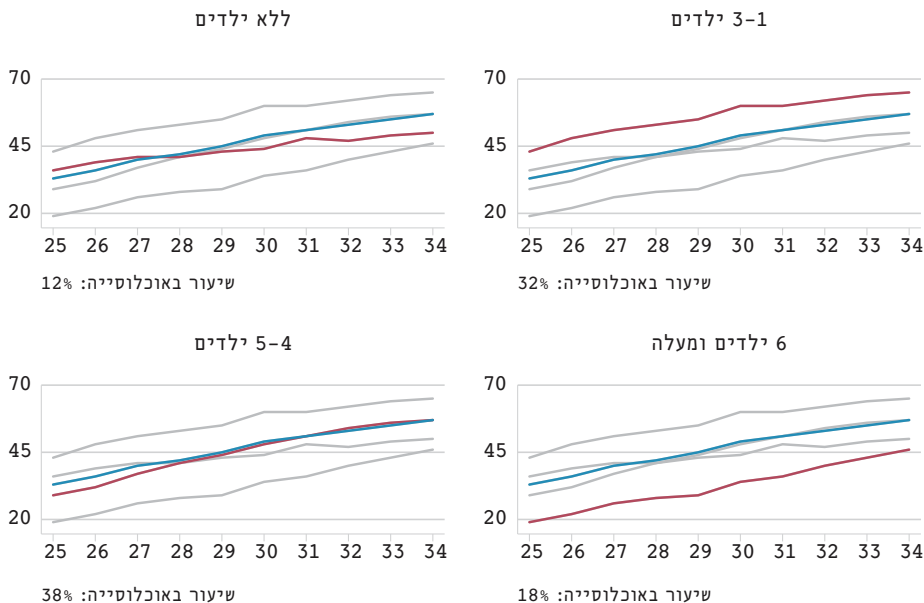
שיעורי התעסוקה של הזרם הספרדי גבוהים יחסית לאוכלוסייה החרדית (ראו תרשים 17), הן בקרב גברים (קרוב לשיעור הגברים החסידיים), הן בקרב נשים (דומה לשיעור הנשים הליטאיות).

שיעור התעסוקה של גברים ספרדים עומד על 57%. גברים ספרדים שלהם 1-3 ילדים (32% מהאוכלוסייה) מתאפיינים בתעסוקה גבוהה יחסית, 65%, ואילו שיעורי התעסוקה של גברים ספרדים שלהם 4-5 ילדים (38% מהאוכלוסייה) דומים לשיעור הממוצע (57%). שיעור התעסוקה של גברים ספרדים שלהם 6 ילדים ומעלה (18% מהאוכלוסייה) הוא 46%.

כמוכן, שיעור התעסוקה של גברים ספרדים שאין להם ילדים (12% מהאוכלוסייה) הוא 50% (תרשים 22).

תרשים 22

שיעור תעסוקה מינהלי - גברים ספרדים, לפי מספר ילדים בגיל 34 (ב-%)*



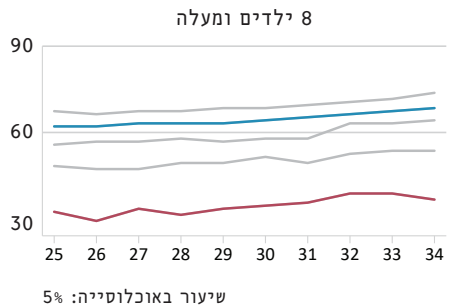
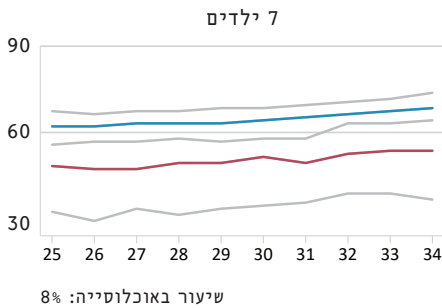
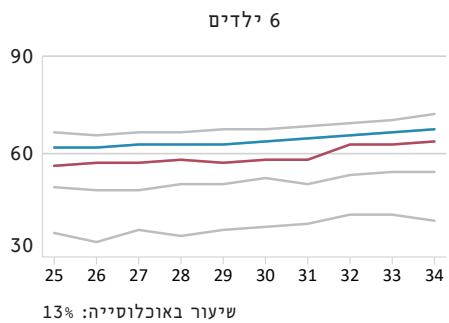
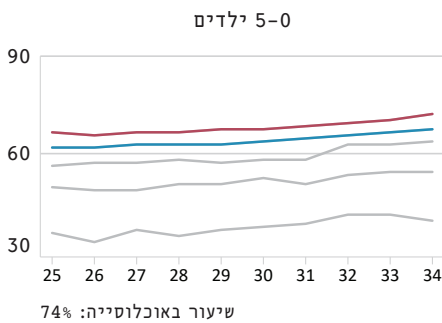
* הקווים האדומים מתארים את ההתפתחות בשיעורי התעסוקה בקרב הקבוצה המופיעה בכותרת, הקווים הכחולים מראים את התפתחות שיעור התעסוקה הממוצע באותה קבוצת האוכלוסייה (נתון זהה בכל הלוחות שבתרשים), והקווים הלא-מודגשים (באפור) מתארים את ההתפתחויות בשאר תת-הקבוצות. כמו כן, מתחת לכל לוח מצוין שיעורה של תת-הקבוצה מתוך אותה קבוצת האוכלוסייה.

שיעור התעסוקה הממוצע בקרב נשים ספרדיות הוא 68%. שיעור התעסוקה הגבוה ביותר (73%) הוא אצל נשים ספרדיות שלהן 0-5 ילדים (74% מהאוכלוסייה), והוא יורד עם כל ילד נוסף.

שיעור התעסוקה הממוצע של נשים ספרדיות שלהן 6 ילדים (13% מהאוכלוסייה) עומד על 64%, ושל אימהות ל-7 ילדים (8% מהאוכלוסייה) 54%. שיעור התעסוקה

הנמוך ביותר נרשם בקרב אימהות ל־8 ילדים ומעלה (5% מהאוכלוסייה) והוא עומד על 38% (תרשים 23).

תרשים 23
שיעור תעסוקה מינהלי - נשים ספרדיות, לפי מספר ילדים בגיל 34
 *(ב-%)



* הקווים האדומים מתארים את ההתפתחות בשיעורי התעסוקה בקרב הקבוצה המופיעה בכותרת, הקווים הכחולים מראים את התפתחות שיעור התעסוקה הממוצע באותה קבוצת האוכלוסייה (נתון זה בכל הלוחות שבתרשים), והקווים הלא־מודגשים (באפור) מתארים את ההתפתחויות בשאר תת־קבוצות. כמו כן, מתחת לכל לוח מצוין שיעורה של תת־הקבוצה מתוך אותה קבוצת האוכלוסייה.

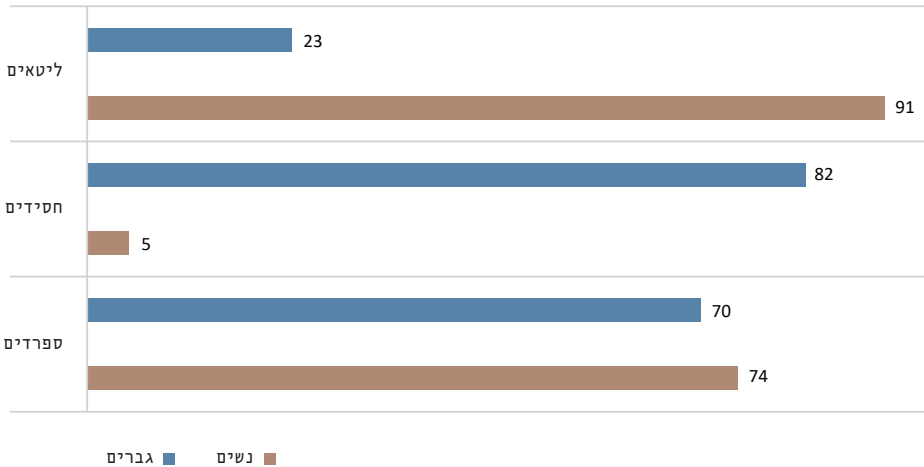
כדי להשוות את "החוסן התעסוקתי" של הזרמים השונים, תרשים 24 מסכם את נתוני תתי-הקבוצות ששיעור התעסוקה שלהן גבוה מהממוצע בכלל האוכלוסייה החרדית (שהוא, כאמור, 51% בקרב גברים חרדים ו-67% בקרב נשים חרדיות).

הממצאים מלמדים כי בקרב הגברים, 82% מהחסידיים (אבות ל-1-7 ילדים) ו-70% מהספרדיים (אבות ל-1-5 ילדים) משתייכים לתתי-הקבוצות ששיעור התעסוקה בהן גבוה מהממוצע. לעומת זאת, 23% בלבד מהגברים הליטאים (אבות ל-1-3 ילדים) משתייכים לתתי-קבוצות כאלה.

ניתוח הנתונים של נשים חרדיות מלמד כי 91% מהליטאיות (אימהות ל-0-7 ילדים) ו-74% מהנשים הספרדיות (אימהות ל-0-5 ילדים) משתייכות לתתי-קבוצות ששיעור התעסוקה שלהן גבוה מממוצע התעסוקה של נשים חרדיות, לעומת 5% מהנשים החסידות (אימהות ל-2 ילדים).

תרשים 24

המשתייכים לתת־קבוצות ששיעור התעסוקה בהן גבוה מהמוצע בקרב האוכלוסייה החרדית, לפי מגדר (ב-%)



סיכום

ניתוח שיעורי תעסוקה לפי מספר ילדים בגיל מתקדם יחסית (בהיבט של הימצאות בשוק העבודה), עם ציון חלקה של כל תת־קבוצה מתוך הקבוצה, פותח צוהר ייחודי להבנת מגמות התעסוקה בתוך הזרמים, ואף לקבלת תמונה על הבדלים שבתוך הזרמים.

למדנו שבקרב הגברים הליטאים, המאופיינים בשיעורי תעסוקה נמוכים בהשוואה לשאר הזרמים, יש קבוצה ששיעורי התעסוקה שלה גבוהים יחסית (אבות ל־1-3 ילדים), ואילו בקבוצת הנשים הליטאיות, המועסקת בשיעורים גבוהים יחסית, הסיכוי להיות מועסקת יורד מאוד אחרי לידת הילד השמיני.

הממצאים הראו עוד כי לצד שיעורי התעסוקה הגבוהים בקרב גברים חסידים, הסבירות להיות מועסק יורד מאוד מהילד השמיני, אך רק ל־10% מהגברים

החסידיים יש 8 ילדים ויותר. לעומת זאת, נשים חסידות מאופיינות בתעסוקה נמוכה, אולם ישנה קבוצה קטנה בתוכן, אימהות ל־2 ילדים, המאופיינת בתעסוקה גבוהה יחסית.

גם בתוך הזרם הספרדי, המאופיין בשיעורי תעסוקה גבוהים יחסית לאוכלוסייה החרדית וששיעור הילודה בו נמוך יותר, יש שונות בתעסוקה, ושיעור התעסוקה של גברים ונשים שיש להם 6 ילדים ומעלה נמוך יותר ביחס לאוכלוסייה החרדית.

אם כן, הנתונים מראים שממספר מסוים של ילדים (המשתנה בין הזרמים), הסיכוי של האב והאם להיות מועסקים נמוך בהשוואה למשפחות שיש להן פחות ילדים.

דיון בממצאי המחקר

כפי שכבר צוין, הממצאים במחקר זה אינם אינטואיטיביים מבחינה כלכלית, שכן היה אפשר לצפות שכיוון שגידול במשק הבית מצריך גידול בהכנסות, הוא יוביל ליציאה מוגברת לשוק העבודה. המגמה הנצפית מלמדת על תמונה הפוכה, והשאלה הנשאלת היא כיצד משקי בית מרובי ילדים יכולים להסתפק בשיעורי תעסוקה נמוכים.

לפי פרשנות אחת, משקי בית מרובי ילדים מצליחים להסתפק בהכנסות שמקורן אינו מעבודה. ניתוח של סקרי ההוצאות של הלמ"ס מלמד כי ככל שיש יותר ילדים במשק הבית, כך גדל נתח ההכנסות שלא מעבודה מסך ההכנסות, כגון הכנסות מדיוור, וכן מקצבאות ומתמיכות ממוסדות המדינה,²⁷ בייחוד בקרב חרדים בהשוואה ללא חרדים.²⁸

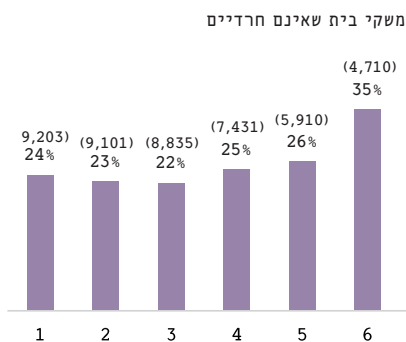
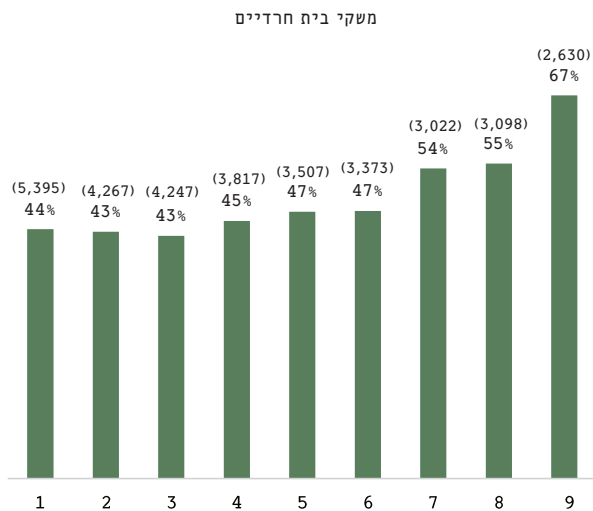
הממצאים מלמדים גם כי ההכנסה החציונית (לנפש תקנית) יורדת ככל שיש יותר ילדים. כלומר, פרטים המתגוררים במשקי בית מרובי ילדים נאלצים להסתפק בהכנסות מועטות מאוד ביחס לשאר האוכלוסייה, ונסמכים יותר ויותר על מקורות הכנסה שלא מעבודה.

לדוגמה, תרשים 25 מראה כי 43% מההכנסות של משק בית חרדי שבו 2-3 ילדים הן הכנסות שלא מעבודה, וההכנסה החציונית לנפש סטנדרטית במשקי הבית האלה עומדת על כ־4,250 שקל בחודש (בהשוואה לכ־9,000 שקל בקרב יהודים שאינם חרדים ולהם 2-3 ילדים). לעומת זאת, משקי בית שבהם 7-8 ילדים מסתפקים בהכנסות נמוכות יותר – כ־3,000 שקל לנפש סטנדרטית, ומסתמכים יותר על הכנסות שלא מעבודה, שהן כ־55% מכל הכנסותיהם.

27 ייחכן שבמחקר עתידי נעמיק בסעיפי הכנסה שלא מעבודה.

28 הכנסות שאינן מעבודה הן יותר ממחצית מסך ההכנסות של משקי בית חרדיים שבהם יותר מ-6 ילדים, כלומר ההסתמכות על הכנסות מעבודה יורדת עם הגידול במספר הילדים.

תרשים 25
חלק ההכנסות שאינן מעבודה, לפי מספר הילדים במשק הבית
(בסוגריים – הכנסה חציונית לנפש סטנדרטית)
ממוצע 2017-2019



* מספר התצפיות במשקי בית חרדיים שבהם 9 ילדים נמוך ועומד על כ-10 משקי בית בכל שנה.

מקור: עיבודי המחבר לסקרי הוצאות המשפחה של הלמ"ס, 2017-2019.

הגדרת האוכלוסייה החרדית לפי הציר "שמרנים-מודרנים" מסייעת להסביר מדוע חרדים רבים (בעיקר בצד "השמרני") בוחרים "להתפשר" על איכות החיים ולהסתפק בהכנסות נמוכות מאוד.²⁹ כהנר מראה שחרדים המגדירים את עצמם "שמרנים" הם בעלי מספר ילדים גבוה יותר ונמצאים פחות בשוק העבודה בהשוואה לחרדים "מודרנים". חלוקה זו עוזרת לעמוד על ההבדלים בסדרי העדיפויות בין הקבוצות. ככל שהפרטים מזדהים יותר כ"שמרנים" הם מחשיבים פחות שיקולים כלכליים בהשוואה לחשיבות הלימודים בכללים ובישיבות, ומוכנים להסתפק באמצעים כלכליים מועטים יותר (עבורם ועבור בני משפחתם), ולהישען יותר על הכנסות שאינן מעבודה.

29 לי כהנר, החברה החרדית על הציר שבין שמרנות למודרניות, ירושלים: המכון הישראלי לדמוקרטיה, 2020.

ממצאי המחקר הראו שהאוכלוסייה החרדית מתאפיינת בנישואין מוקדמים ובשיעורי ילודה גבוהים בהרבה בהשוואה לאוכלוסייה הכללית, וכן שישנם הבדלים ניכרים בין הזרמים בתוך האוכלוסייה החרדית. בני ובנות הזרם החסידי "מקדימים" את הזרמים האחרים בגיל הנישואין והלידות הראשונות ויש להם יותר ילדים; החרדים הספרדים מתחתנים ויולדים ילדים בגילים מאוחרים יותר, ומספר הילדים הממוצע אצלם נמוך יותר. עוד ראינו כי הזרם הליטאי נמצא בין שתי המגמות, הוא דומה יותר לזרם הספרדי בדפוסי הנישואין, וקרוב יותר לזרם החסידי בדפוסי הילודה.

הנתונים מצביעים גם על ירידה קלה במספר הילדים הממוצע לאישה חרדית בעשור האחרון, ירידה המורגשת בכל הזרמים. עוד מצאנו כי קיים מתאם שלילי בין מספר ילדים של הפרט (בהיותו באמצע שנות ה-30 לחייו) לבין הסיכוי להיות מועסק או מועסקת. מתאם שלילי זה "מתחיל להיות מורגש" ממספר מסוים של ילדים, מספר המשתנה בין גברים לנשים ובין הזרמים.

בעתיד הלא־רחוק יהיה לאוכלוסייה החרדית משקל משמעותי מאוד באוכלוסיית ישראל, ולכן יש חשיבות רבה למעקב אחר מגמות בדפוסי הנישואין והלידה במגזר הזה. כפי שראינו, מגמות ההשתלבות בתעסוקה קשורות אף הן בדפוסי הילודה, ולכן יש להמשיך ולבחון את המגמות האלה בזיקה לשינויים אפשריים בדפוסי הילודה.

נתפחו

נתוני תרשים 3: שיעור הנשואים באוכלוסייה, לפי גיל וקבוצת אוכלוסייה

ערבים		חרדים		יהודים שאינם חרדים		גיל
נשים	גברים	נשים	גברים	נשים	גברים	
1%	0%	0%	0%	0%	0%	17
6%	0%	3%	1%	0%	0%	18
15%	1%	14%	7%	1%	0%	19
25%	2%	34%	18%	3%	1%	20
35%	4%	55%	30%	6%	1%	21
44%	8%	70%	46%	9%	3%	22
53%	14%	78%	62%	14%	5%	23
61%	21%	83%	72%	21%	9%	24
68%	29%	86%	78%	28%	13%	25
74%	38%	88%	82%	36%	19%	26
78%	47%	90%	85%	45%	26%	27
81%	55%	91%	87%	53%	34%	28
83%	63%	93%	88%	60%	42%	29
85%	69%	93%	90%	65%	49%	30
87%	74%	94%	91%	70%	55%	31
87%	79%	95%	92%	73%	61%	32
88%	82%	95%	93%	75%	64%	33
89%	84%	96%	93%	77%	68%	34
89%	86%	96%	94%	79%	70%	35

נתוני תרשים 5: מספר ילדים הממוצע לאישה, לפי גיל

נספח 2

2019-2017			2009-2007			גיל
ערבים	חרדים	יהודים שאינם חרדים	ערבים	חרדים	יהודים שאינם חרדים	
0.02	0.01	0.00	0.04	0.02	0.00	18
0.06	0.05	0.01	0.11	0.07	0.01	19
0.14	0.15	0.02	0.23	0.21	0.02	20
0.24	0.35	0.03	0.39	0.44	0.05	21
0.37	0.62	0.06	0.57	0.76	0.08	22
0.53	0.94	0.11	0.77	1.11	0.13	23
0.70	1.28	0.17	0.99	1.48	0.20	24
0.89	1.62	0.25	1.20	1.84	0.28	25
1.09	1.95	0.35	1.41	2.19	0.39	26
1.28	2.29	0.48	1.62	2.54	0.52	27
1.47	2.61	0.63	1.82	2.88	0.68	28
1.65	2.92	0.80	2.01	3.22	0.85	29
1.82	3.23	0.99	2.18	3.55	1.03	30
1.98	3.53	1.18	2.34	3.87	1.21	31
2.12	3.83	1.38	2.49	4.18	1.39	32
2.25	4.11	1.56	2.62	4.47	1.56	33
2.37	4.39	1.74	2.74	4.76	1.71	34
2.47	4.66	1.90	2.85	5.03	1.85	35
2.56	4.91	2.04	2.94	5.29	1.97	36
2.63	5.15	2.16	3.02	5.54	2.08	37
2.69	5.37	2.27	3.08	5.75	2.17	38
2.75	5.57	2.35	3.13	5.94	2.23	39
2.78	5.74	2.42	3.17	6.10	2.29	40
2.81	5.88	2.46	3.20	6.22	2.32	41
2.83	5.98	2.50	3.22	6.32	2.35	42
2.84	6.05	2.52	3.24	6.39	2.36	43
2.85	6.10	2.54	3.25	6.43	2.37	44
2.86	6.12	2.55	3.25	6.46	2.38	45
2.86	6.15	2.56	3.26	6.49	2.39	46+*

הערה: עקב מיעוט חצפיות בקרב יולדות בנות יוחר מ-45, כל הלידות בגילים אלו שויכו לקבוצת "46+".

נתונים לפי זרם

נתוני תרשים 8: שיעור הנשואים באוכלוסייה,
לפי זרם

ספרדים		חסידים		ליטאים		גיל
נשים	גברים	נשים	גברים	נשים	גברים	
0%	הוטר	0%	הוטר	0%	0%	17
2%	0%	5%	2%	1%	0%	18
8%	1%	27%	18%	7%	2%	19
22%	6%	55%	43%	25%	6%	20
42%	16%	73%	57%	50%	16%	21
57%	34%	83%	66%	68%	38%	22
66%	51%	88%	74%	78%	60%	23
73%	63%	91%	80%	83%	71%	24
77%	70%	92%	84%	87%	78%	25
81%	75%	94%	87%	89%	82%	26
84%	79%	95%	89%	90%	85%	27
86%	82%	95%	90%	92%	87%	28
88%	84%	96%	91%	93%	88%	29
89%	86%	96%	92%	93%	90%	30
90%	87%	97%	93%	94%	91%	31
91%	88%	97%	94%	95%	92%	32
92%	90%	97%	94%	95%	93%	33
93%	92%	98%	95%	96%	93%	34
94%	93%	98%	95%	96%	94%	35

נתוני תרשים 10: מספר ילדים ממוצע לאישה, לפי גיל

2017-2019			2007-2009			גיל
ספרדים	חסידים	ליטאים	ספרדים	חסידים	ליטאים	
0.01	0.02	0.00	0.01	0.03	0.01	18
0.03	0.09	0.02	0.06	0.13	0.05	19
0.10	0.27	0.09	0.15	0.33	0.15	20
0.24	0.56	0.26	0.33	0.65	0.36	21
0.44	0.91	0.52	0.59	1.01	0.67	22
0.69	1.28	0.84	0.88	1.40	1.03	23
0.96	1.66	1.19	1.18	1.79	1.41	24
1.25	2.02	1.54	1.51	2.18	1.77	25
1.54	2.38	1.88	1.80	2.56	2.14	26
1.82	2.74	2.23	2.11	2.93	2.49	27
2.10	3.07	2.56	2.40	3.29	2.84	28
2.38	3.40	2.89	2.68	3.64	3.20	29
2.64	3.73	3.21	2.97	3.98	3.53	30
2.91	4.04	3.52	3.25	4.31	3.86	31
3.16	4.34	3.83	3.51	4.63	4.19	32
3.40	4.64	4.13	3.77	4.93	4.51	33
3.64	4.93	4.42	4.01	5.21	4.81	34
3.86	5.22	4.70	4.25	5.50	5.09	35
4.06	5.48	4.97	4.47	5.76	5.37	36
4.25	5.74	5.23	4.68	6.01	5.63	37
4.42	5.98	5.47	4.86	6.24	5.85	38
4.56	6.19	5.69	5.02	6.44	6.06	39
4.68	6.37	5.87	5.14	6.62	6.22	40
4.76	6.51	6.02	5.25	6.76	6.36	41
4.84	6.62	6.14	5.32	6.87	6.47	42
4.90	6.70	6.21	5.37	6.94	6.54	43
4.92	6.75	6.26	5.41	6.99	6.59	44
4.94	6.78	6.29	5.42	7.03	6.61	45
4.96	6.80	6.32	5.45	7.06	6.65	46+*

הערה: עקב מיעוט תצפיות בקרב ילדות בנוח יותר מ-45, כל הלידות בגילים אלה שויכו לקבוצה "46+".

הבדלים בנתוני הפריון

הנתונים המפורסמים במחקר זה על פריון חרדים שונים מעט מהנתונים שמפרסמת הלמ"ס. לפי הלמ"ס הפריון הממוצע לאישה חרדית ב־2017-2019 היה 6.56, ואילו לפי מחקר זה נתון זה נמוך ב"חצי ילד" כמעט (6.15).

המתודולוגיה שלפיה חושב הפריון במחקר זה זהה למתודולוגיה שבה משתמשים בלמ"ס. עם זאת, חישוב הפריון לפי מידת הדתיות בלמ"ס מבוסס על שילוב בין נתוני הסקר החברתי לבין נתונים מינהליים על ילודה ממרשם האוכלוסין, ואילו החישובים שנעשו במחקר זה הם נתוני ילודה עבור כלל האוכלוסייה במרשם האוכלוסין.

כלומר, נתוני הלמ"ס מבוססים על סקר (בשילוב נתונים מינהליים), ולכן הם חשופים לטעויות דגימה. הסבר אפשרי הוא שנשים שהשיבו בסקר יולדות בממוצע יותר מנשים שלא השיבו לסקר.³⁰

הבדל נוסף בין מחקר זה לבין מחקרי הלמ"ס הוא בשאלה "מיהו חרדי?". בסקר החברתי של הלמ"ס חרדים מזוהים לפי הגדרה עצמית, ואילו הפרטים שהוגדרו חרדים במחקר זה הם מי שרוב הילדים במשפחתם למדו במוסד שבפיקוח חרדי המשותיך לאחד מהזרמים החרדיים (ליטאי, חסידי או ספרדי).

נוסיף כי הנתונים על המגזר החרדי כוללים גם פרטים שגדלו כחרדים והיום כבר אינם מזדהים כחרדים, מה שעשוי להטות מעט כלפי מטה את שיעור הילודה המפורסם במחקר.

30 ראו גם אחמד חליחל, פריון של נשים יהודיות בישראל לפי מידת הדתיות שלהן בשנים 1979-2017, סדרת ניירות עבודה מס' 101, ירושלים: הלשכה המרכזית לסטטיסטיקה, נובמבר 2017.

שיעורי תעסוקה "מינהליים"

אחד החסרונות בעבודה עם נתונים מינהליים לעומת העבודה עם נתוני סקר כוח האדם של הלמ"ס הוא חוסר היכולת להגדיר במדויק את שיעור התעסוקה. בסקר כוח האדם יש הגדרה ברורה מי נחשב מועסק ומי נחשב לא מועסק, אך בנתונים המינהליים אין הגדרה כזאת. לפי סקר כוח אדם (סכ"א), פרט נחשב מועסק אם עבד לפחות שעה תמורת שכר או נעדר באופן זמני מעבודתו בשבוע שקדם לסקר. לצורך מחקר זה שיעור תעסוקה "מינהלי" הוגדר בעזרת שימוש במספר חודשי העבודה של הפרטים בכל שנה. מכיוון שיש נתון כזה לאוכלוסיית השכירים בלבד, אוכלוסיית העצמאים הוחרגה מהניתוח.

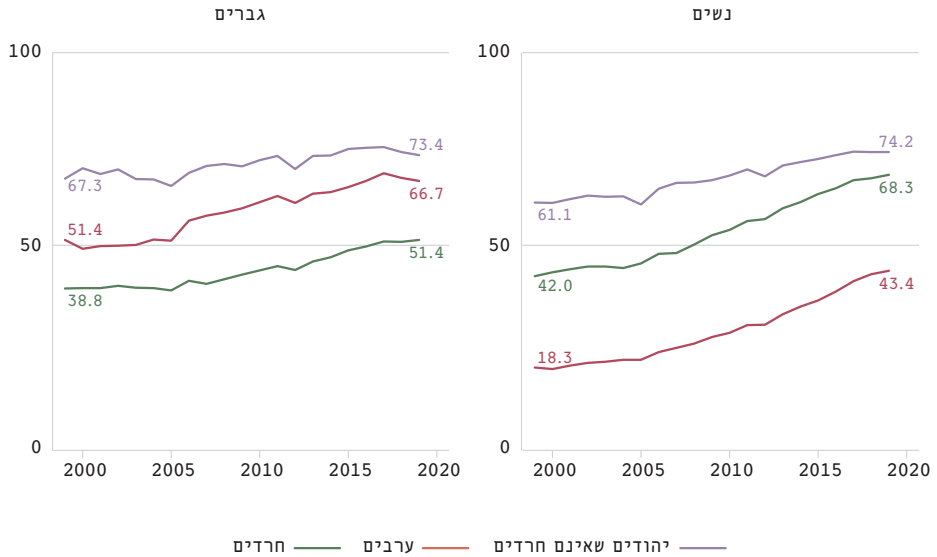
אם כן, על פי הגדרה חדשה זו, שיעור תעסוקה מינהלי הוא מספר החודשים שהפרט היה מועסק בהם חלקי 12 - כלומר, אם עבד בכל חודשי השנה קיבל הפרט את הערך "1" (12 חלקי 12) באותה שנה, ואם עבד 3 חודשים בשנה קיבל את הערך "0.25" (3 חלקי 12). חישוב שיעור התעסוקה המינהלי המצרפי בשנה X בקרב קבוצה i הוא מיצוע של שיעור התעסוקה המינהלי בקרב כלל הפרטים בקבוצה i באותה שנה.

לדוגמה, אם בקבוצה i 200 פרטים, 100 מהם עבדו 12 חודשים, 50 עבדו 9 חודשים והשאר לא עבדו בשנת 2015 - שיעור התעסוקה המינהלי של הקבוצה ב־2015 הוא -

$$(0.5 * 1) + (0.25 * 0.75) + (0.25 * 0) = 68.7\%$$

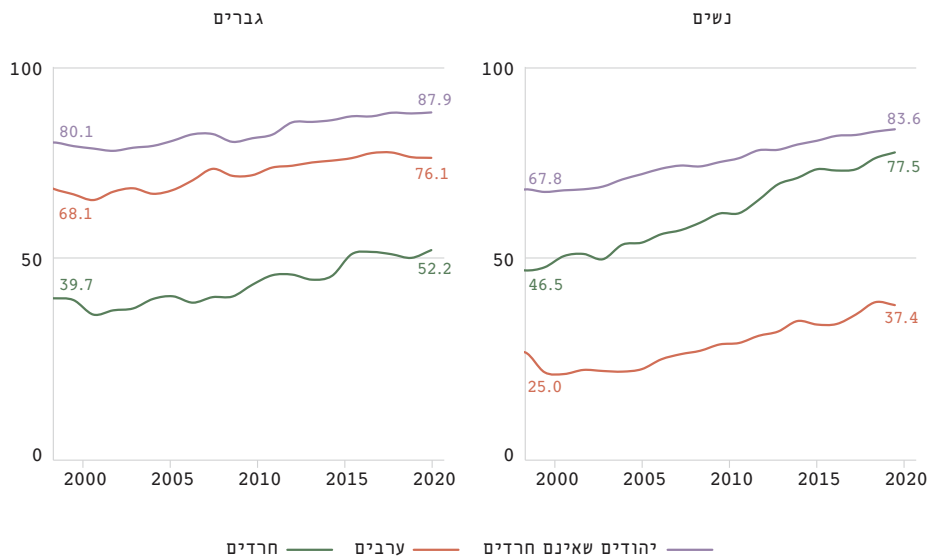
תרשים 26 מתרגם את המודל "שיעור תעסוקה מינהלי" לשוק העבודה הישראלי בגילי העבודה העיקריים לפי הקבוצות שבמחקר, בשנים 1999-2019.

תרשים 26
שיעור תעסוקה מינהלי בגילי 25-64, לפי קבוצת אוכלוסייה (ב-%)



השוואת המודל הזה לשיעורי התעסוקה לפי סקר כוח אדם מצביעה על דמיון רב בין הקבוצות במגמות התעסוקה, אם כי קיימים פערים בשיעורי התעסוקה (מלבד החרדים שאצלם יש דמיון בין המקורות ה"מינהליים" לסכ"א גם בשיעורי התעסוקה).³¹ לדוגמה, שיעור התעסוקה בקרב גברים יהודים שאינם חרדים הוא 87.9% לפי סקר כוח אדם, אך לפי המודל "שיעור תעסוקה מינהלי" הנתון הוא 73.4% בלבד.

תרשים 27
שיעור העסוקה על פי סקר כוח אדם בגילי 25-64, לפי קבוצת אוכלוסייה (ב-%)



מקור: סקר כוח אדם, הלמ"ס, 1999-2019.

נספח 7

שיעור תעסוקה לפי מספר ילדים

בפרק 2 אוחדו קבוצות לפי הדמיון במגמות התעסוקה. להלן הנתונים המלאים של שיעורי התעסוקה המינהליים בגילי 25-34 (ילידי 1981-1985) לפי כל תתי-הקבוצות בקרב האוכלוסיות השונות.

שיעור באוכלוסייה	שיעור תעסוקה לפי גיל										יהודים שאינם חרדים	
	25	26	27	28	29	30	31	32	33	34	מספר ילדים	
37	59	62	64	66	68	9	70	71	71	72	0	גברים
19	65	69	72	75	78	0	81	83	83	83	1	
26	68	73	76	78	80	2	83	84	84	84	2	
12	69	73	75	77	78	9	80	81	82	81	3	
6	59	64	67	69	72	4	76	79	79	79	4+	
100	64	68	70	73	74	6	77	79	79	79	סה"כ	
23	66	69	71	73	74	4	75	76	76	76	0	נשים
16	71	74	76	78	78	3	77	73	73	73	1	
32	74	77	77	76	75	4	73	77	75	77	2	
20	71	72	71	70	70	1	72	74	74	74	3	
6	61	63	64	64	64	5	66	69	69	69	4	
3	56	58	59	59	60	1	63	65	65	65	5+	
100	69	71	72	72	73	3	73	75	74	73	סה"כ	

		חרדים											
שיעור באוכלוסייה		שיעור תעסוקה לפי גיל										מספר ילדים	
שיעור	באוכלוסייה	34	33	32	31	0	29	28	27	26	25		
9		45	43	42	41	9	36	35	33	31	28	0	גברים
4		58	56	55	54	1	49	45	44	41	36	1	
7		61	61	59	57	4	50	48	46	43	39	2	
13		60	60	58	56	4	50	46	43	38	33	3	
18		57	55	53	49	6	43	39	35	31	27	4	
19		49	47	44	40	8	34	31	27	24	20	5	
16		44	42	40	37	3	29	26	23	20	16	6	
10		41	39	37	34	0	26	23	20	18	14	7	
6		41	38	36	32	9	25	22	20	16	13	8+	
100		51	49	47	44	1	38	34	31	28	24	סה"כ	
6		70	70	69	69	7	67	66	66	64	63	0	נשים
3		70	70	71	72	2	72	73	72	71	71	1	
6		73	71	72	71	1	71	71	71	70	70	2	
10		71	71	69	69	8	69	68	67	67	67	3	
16		72	70	69	68	8	67	67	67	67	66	4	
19		70	68	67	66	4	63	62	62	62	63	5	
18		67	65	64	62	2	61	61	60	60	60	6	
13		61	61	58	57	7	55	55	54	53	54	7	
7		53	52	51	50	8	48	47	46	44	46	8	
3		38	39	38	37	6	34	34	34	33	32	9+	
100		67	66	65	63	3	62	62	61	60	61	סה"כ	

		חסידים											
שיעור באוכלוסייה		שיעור תעסוקה לפי גיל										מספר ילדים	
		34	33	32	31	29	28	27	26	25			
8		37	37	36	33	31	30	27	24	22	0	גברים	
3		58	58	55	53	51	43	43	40	34	1		
5		62	59	57	55	50	49	48	43	38	2		
9		66	67	63	62	57	54	51	45	38	3		
15		67	66	64	60	54	50	46	42	35	4		
18		63	61	58	54	48	44	40	35	30	5		
18		61	58	56	52	42	38	35	30	25	6		
14		55	52	50	46	38	33	29	25	21	7		
7		50	47	45	40	33	27	24	20	17	8		
3		44	41	38	35	27	23	23	17	15	9+		
100		59	57	54	51	44	41	37	33	28		סה"כ	
4		55	56	55	53	52	51	51	49	47	0	נשים	
2		66	66	69	68	64	66	67	64	63	1		
5		69	67	66	63	65	64	64	61	64	2		
8		66	64	62	61	61	60	60	59	59	3		
14		65	63	63	62	60	60	59	58	58	4		
18		63	61	59	58	55	55	54	53	54	5		
19		60	58	58	56	55	54	53	53	54	6		
17		55	54	52	50	46	47	45	44	45	7		
9		48	47	45	45	42	42	39	38	40	8		
5		33	35	33	32	29	30	29	29	27	9+		
100		59	57	56	55	53	53	52	51	51		סה"כ	

		ספרדים											
שיעור באוכלוסייה		שיעור תעסוקה לפי גיל										מספר ילדים	
		34	33	32	31	ן	29	28	27	26	25		
12	50	49	47	48	א	43	41	41	39	36	0	גברים	
5	61	56	57	55	ב	51	51	50	50	43	1		
10	68	68	65	64	ג	57	55	54	52	47	2		
16	64	64	62	60	ד	56	52	49	45	41	3		
21	59	58	56	54	ה	48	44	40	35	32	4		
17	55	53	50	46	ו	40	36	33	29	25	5		
10	47	44	40	37	ז	31	28	26	23	19	6		
6	43	41	40	34	ח	26	26	24	19	18	7		
2	48	42	37	35	ט	31	31	31	23	19	8+		
100	57	55	53	51	י	45	42	40	36	33	סה"כ		
9	75	75	73	74	יא	73	73	72	70	68	0	נשים	
4	71	72	72	74	ב	76	78	73	72	73	1		
9	75	71	72	73	ג	71	72	71	71	70	2		
14	71	71	70	69	ד	69	67	67	68	68	3		
19	74	73	69	68	ה	68	66	67	67	67	4		
19	71	69	68	66	ו	62	61	60	59	62	5		
13	64	63	63	58	ז	57	58	57	57	56	6		
8	54	54	53	50	ח	50	50	48	48	49	7		
5	38	40	40	37	ט	35	33	35	31	34	9+		
100	68	67	66	65	י	63	63	63	62	62	סה"כ		

גבריאל גורדון הוא חוקר במרכז לממשל וכלכלה ובמרכז ג'ואן וארווין ג'ייקובס לחברה משותפת במכון הישראלי לדמוקרטיה. בעל תואר שני בכלכלה ולימודי סביבה מהאוניברסיטה העברית בירושלים.



המכון הישראלי
לדמוקרטיה

www.idi.org.il

מסת"ב:
978-965-519-395-4