



המכון הישראלי  
לדמוקרטיה

## ייצוג נשים בבחירות לרשויות המקומיות

לאורך השנים חלה עלייה בייצוג הנשי במועצות הרשויות המקומיות ובתפקיד ראש הרשות, אך הוא עדיין אינו גבוה • הייצוג הנשי גבוה יותר ברשויות יהודיות ועולה עם הדירוג החברתי-כלכלי של הרשות • בבחירות האחרונות שהתקיימו ב-2018 נשים היוו כ-6% בלבד מהנבחרים לתפקיד ראש הרשות • שיעור הנשים מקרב המועמדים בבחירות הקרובות שיתקיימו ב-2024 עומד על 10%

ד"ר איתמר יקיר, ד"ר אריאל פינקלשטיין ויחיאל נעם

תודתנו נתונה לאסף הימן ויובל יעקוב ברטוב שסייעו בארגון מקורות המידע ובאיסופם.

א. רקע

ייצוגן של נשים בעמדות הנהגה פוליטיות מעסיק רבות את ציבור האזרחים במדינות דמוקרטיות ובתוכן את הציבור בישראל. אף שכבר בשנות ה-70 של המאה ה-20 הייתה בישראל ראשת ממשלה, ואף שכיהנו ומכהנות במדינה נשים בתפקידי הנהגה בכירים, ובכלל זה בנשיאות בית המשפט העליון ובנגידות הבנק המרכזי, שיעור הנשים בעמדות הנהגה פוליטיות ברמה הארצית בישראל נמוך למדי בהשוואה למדינות דמוקרטיות מפותחות אחרות.<sup>1</sup> נוסף על כך, לאחר גידול לא מבוטל בחלקן של נשים בפוליטיקה הארצית, ובמיוחד בכנסת ה-24, ובממשלה ה-36 – שבה כיהנו תשע שרות, הכנסת הנוכחית, ועוד יותר מכך, הממשלה הנוכחית, הממשלה ה-37, משקפות נסיגה, הן בשיעור הנשים בעמדות פוליטיות והן בשיעור הנשים במינויים בכירים

<sup>1</sup> אסף שפירא, עופר קניג, חן פרידברג ורעות איצקוביץ'-מלכה, [ייצוג נשים בפוליטיקה: ישראל במבט השוואתי](#), מחקר מדיניות 99, ירושלים: המכון הישראלי לדמוקרטיה, 2013.

במעריך הממשלתי. באיזו מידה שונה ייצוג הנשים בפוליטיקה המקומית מייצוג הנשים בפוליטיקה הארצית והאם ניכרת מגמה אחרת בזירה זו בהשוואה למגמה ברמה הארצית?

תחילה יש לתת את הדעת לשאלה מהי חשיבותו של ייצוג נשים בהנהגת המדינה ובהנהגת הרשויות המקומיות? ומדוע יש טעם והצדקה לפעול להעלאתו?

ניתן למנות כמה סיבות לחשיבות שבהעלאת ייצוג נשים בעמדות הנהגה. הספרות המחקרית מבחינה בין שתי תפיסות של ייצוג פוליטי: ייצוג תיאורי, המכונה גם "ייצוג כנוכחות"; וייצוג מהותי, המכונה גם "ייצוג רעיונות". התפיסה הראשונה מציינת ייצוג על בסיס מאפייניו של הנציג (מגדר, מוצא אתני, דת, גיל), והתפיסה השנייה – על בסיס עמדותיו ופעולותיו.<sup>2</sup> בהקשר של ייצוג נשים בפוליטיקה, התפיסה הראשונה מדגישה את מימוש ערך הייצוגיות במובנו הכללי. כלומר, כיוון שאחד העקרונות שעליהם מושתתת דמוקרטיה, בתור ממשל של נציגים, הוא ייצוג של אוכלוסיית הבוחרים, הרי שסימן למימוש עיקרון זה הוא מידה מספקת (או מידה מינימלית כלשהי) של דמיון בין הרכב הבוחרים להרכב הנבחרים. כיוון שנשים הן מחצית מהאוכלוסייה, מובנת הציפייה ששיעור הנשים בין הנבחרים ישתווה עם הזמן לשיעורן באוכלוסייה. התפיסה השנייה מדגישה את הייצוגיות במובן האינסטרומנטלי, כלומר, היא מבוססת על ההנחה שהימצאותן של נשים בעמדות הנהגה יש בה כדי להגדיל את הסיכוי שיקודמו אינטרסים של נשים, או אינטרסים שחשובים לנשים. הנחה זו עשויה לנבוע מהזדהות של הנבחרות עם האינטרס הקבוצתי, או מהיכרות טובה ומדויקת יותר שלהן עם ההעדפות של הבוחרות.

נוסף על כך, נמצאה במחקר עדות בסיסית לקשר שלילי בין שיעור הנשים בפוליטיקה לבין שחיתות פוליטית, אם כי עדות זו היא מתאמית בעיקרה והודגמה במדינות מתפתחות יותר מבמדינות מפותחות.<sup>3</sup> לבסוף, בהקשר כללי יותר, גידול בשיעור הנשים בפוליטיקה יכול לתרום לשוויון מגדרי בחברה, דרך היותן מודל לחיקוי לנשים אחרות. כלומר, נשים בעמדות הנהגה יכולות להיות דוגמה לנשים ולנערות בתחומים מגוונים של החיים האישיים והציבוריים שיש בהם חסמים להצלחה של נשים, חסמים שמקורם ביחס החברה לנשים, או בויתור-מראש על מועמדות, או הסרתה, מסיבות דומות.<sup>4</sup>

<sup>2</sup> שם.

<sup>3</sup> האפשרות שייצוג נשים גבוה מעיד על פוליטיקה נקייה יותר קשורה לסיבה רביעית לחשיבות שבייצוג נשים בפוליטיקה. סיבה זו טמונה בכך שבמקרים רבים איכות המועמדות למשרות פוליטיות גבוהה יותר מאיכות המועמדים, כפי שנמצא בכמה מחקרים (ראו הערה 5 להלן). ואולם הבדל זה באיכות טמון כנראה בשיעור הנמוך עדיין של נשים בפוליטיקה, הגורם לכך שמועמדות נשים תהיינה מיוחדות יותר במאפייניהן בהשוואה למקביליהן הגברים. יתרון איכותי זה עשוי להיעלם במצב של שוויון בייצוג.

<sup>4</sup> Zohal Hessami and Mariana Lopez da Fonseca, 2020. "Female Political Representation and Substantive Effects on Policies: A Literature Review," *European Journal of Political Economy* 63

## ב. נתונים ומתודולוגיה

משנת 1978 נערכות הבחירות לעיריות ולמועצות המקומיות בישראל אחת לחמש שנים. בסקירה זו נבחנו סבבי הבחירות שנערכו בשנים 2003, 2008, 2013 ו-2018. לעיתים עיריות ומועצות מקומיות מקיימות בחירות שלא במועד הכללי – אם משום שנוסדו בין סבבי הבחירות, או מנסיבות נקודתיות, כמו פרישה או פטירה של ראש הרשות. בעשור הראשון של המאה ה-21 הייתה התופעה של "בחירות שלא במועדן" נפוצה יותר. בהדרגה נעשה מאמץ לאחד את מועדי הבחירות, כך שבבחירות האחרונות, בשנת 2018, נערכו בחירות כמעט בכל העיריות והמועצות המקומיות. הבחירות למועצות האזוריות לא נערכו בעבר במועד אחד, ובשנים האחרונות הן נערכו בשנים 2002-2004, 2007-2009 ו-2012-2013. בסבב הבחירות האחרון (2018) נערכו הבחירות בכל המועצות האזוריות במועד אחד, שהיה משותף גם לבחירות בעיריות ובמועצות המקומיות, וכך צפוי להיות גם בבחירות 2024. כדי להגיע לניתוח מקיף ככל האפשר בחרנו לנתח את תוצאות הבחירות לפי ארבעה סבבי בחירות, ולצורכי סקירה זו כל סבב בחירות כולל את כל מערכות הבחירות לרשויות המקומיות שהתקיימו בין שנה לפני לשנה אחרי מועד הבחירות העיקרי. לדוגמה, הניתוח של בחירות 2003 כולל את הבחירות שנערכו בשנים 2002-2004, וניתוח בחירות 2008 כולל את הבחירות שהתקיימו בשנים 2007-2009.

אופן הפרסום של תוצאות הבחירות איננו אחיד, ומשום כך המידע המוצג בסקירה מבוסס על אינטגרציה של כמה מקורות מידע: קבצים מאוחדים המכילים מידע על כלל הבחירות; וקבצים בודדים הכוללים מידע על התוצאות ברמת הרשות. מקור הקבצים הנזכרים בפרסומי משרד הפנים, במידע שהתפרסם ב"ילקוט הפרסומים" הרשמי של מדינת ישראל ובמידע המוצג בפרסומי מבקר המדינה. נתונים על מועמדי הרשימות למועצת הרשות שלא נבחרו, וכך גם נתונים על חברות וחברי המועצה שנבחרו במועצות האזוריות, היו זמינים רק עבור סבב הבחירות ב-2018.

לבסוף, יש לציין כי לצורך המחקר תועד השיוך המגדרי של כל המועמדים והנבחרים לראשות הרשויות ולמועצות הרשויות המקומיות בסבבים השונים. מהנתונים הרשמיים של משרד הפנים אפשר לדלות במישרין את המגדר של המועמדים והנבחרים בבחירות לרשויות המקומיות שנערכו ב-2008 וב-2018. המידע המוצג להלן על המגדר של המועמדים והנבחרים בסבבים האחרים מבוסס על אלגוריתם שפותח לצורך המחקר הזה ומבוסס על זיהוי השם הפרטי של המועמד או המועמדת. השלמנו את השימוש באלגוריתם זה בבדיקה ידנית (למשל, במקרים שהופיעו שמות הנפוצים בקרב גברים ונשים גם יחד).

## ג. ייצוג נשים בבחירות לתפקיד ראש הרשות

במבט היסטורי, שיעורן של נשים שכיהנו בתפקיד ראש הרשות בישראל נמוך ביותר, ולמעשה אפסי לאורך רוב העשורים. שיעור זה נמוך במיוחד גם בהשוואה לשיעור הנשים בכנסת ובממשלה וגם בהשוואה להתקדמותן של קבוצות אחרות במערכת הפוליטית המקומית. האישה הראשונה שנבחרה לעמוד בראש רשות מקומית בישראל היא חייקה גרוסמן, שעמדה בראש המועצה האזורית געתון (כיום חלק מהמועצה האזורית מטה אשר) בשנים 1950-1951. האישה הראשונה שנבחרה לראשות עירייה היא חנה לוי, ראשת עיריית ראשון לציון בשנים 1956-1960, ועד 1998 היא הייתה האישה היחידה שכיהנה בתפקיד הזה. ב-1998 נבחרו לראשות ערים מרים פיירברג, לראשות עיריית נתניה, ויעל גרמן, לראשות עיריית הרצליה. מקום המדינה ועד שנת 2000 כיהנו בסך הכול 17 נשים בתפקיד ראש רשות, מרביתן במועצות מקומיות ומועצות אזוריות. כלומר, במשך חמשת העשורים הראשונים לקיום המדינה עמד שיעור הנשים מבין הנבחרים לתפקיד ראש הרשות המקומית על פחות מ-1%.

מה אפשר לומר אפוא על ייצוגן של נשים ברשויות המקומיות בשני העשורים הראשונים של המאה ה-21? עיון בתוצאות הבחירות מביא בחשבון שמשנת 1978 הבחירות לרשויות המקומיות בישראל מתנהלות בשני פתקים – פתק לראשות ופתק למועצה – ולא בפתק אחד כמו בבחירות הארציות. משמעות הדבר היא שהבחירה במועמדת או במועמד לראשות היא בחירה ישירה ומפורשת באישה מסוימת, או בגבר מסוים, ולא ברשימת מועמדים שעשויה לכלול שיעור כזה או אחר של נשים וגברים, ותיקים וחדשים, וכך הלאה. לעומת זאת, הבחירה ברשימות למועצת הרשות המקומית (אך לא כך במועצות אזוריות), דומה לבחירה בבחירות הארציות, ובשני המקרים יש חשיבות למיקום המועמדים ברשימה.

**תרשים 1** מראה ששיעור הנשים מבין הנבחרים לתפקיד ראש הרשות בשלוש מערכות הבחירות הראשונות במאה ה-21 עמד על כ-2.5% בממוצע, ובבחירות האחרונות, בשנת 2018, הגיע לכמעט 6%. אמנם בין 2013 ל-2018 גדל שיעור הנשים הנבחרות פי שניים, אך השיעור עצמו נותר נמוך למדי בהשוואה לדמוקרטיית המערביות.<sup>5</sup> המשמעות המספרית של שיעור זה היא שבראשות 14 מתוך 255 הרשויות המקומיות בישראל עמדה לאחר הבחירות האחרונות אישה. רשויות אלו הן חיפה, נתניה, בית שמש, גני תקווה, יהוד-מונסון, אור יהודה, ירוחם, קדימה-צורן, כפר יונה ופרדס חנה-כרכור; והמועצות האזוריות גזר, עמק חפר, דרום השרון ויואב. לאלו יש להוסיף את ראשות המועצה המקומית תל מונד משנת 2020.

עוד מלמד התרשים כי העלייה בשיעור הנשים הנבחרות התרחשה במקביל לעלייה בשיעור הנשים המתמודדות לתפקיד ראש הרשות. העלייה המשמעותית בשיעור הנשים הנבחרות בין שנת 2013 לשנת 2018 התרחשה במקביל לעלייה ניכרת בשיעור המועמדות מ-6.3% ל-8.7%. על-פי רשימות המועמדים שפורסמו לקראת הבחירות המקומיות לשנת 2024 שיעור הנשים מבין המועמדים לתפקיד ראש הרשות עומד על כ-10.3%. לאור ממצאי השנים הקודמות ניתן לשער שהעלייה בשיעור המועמדות תביא גם לעלייה בשיעור

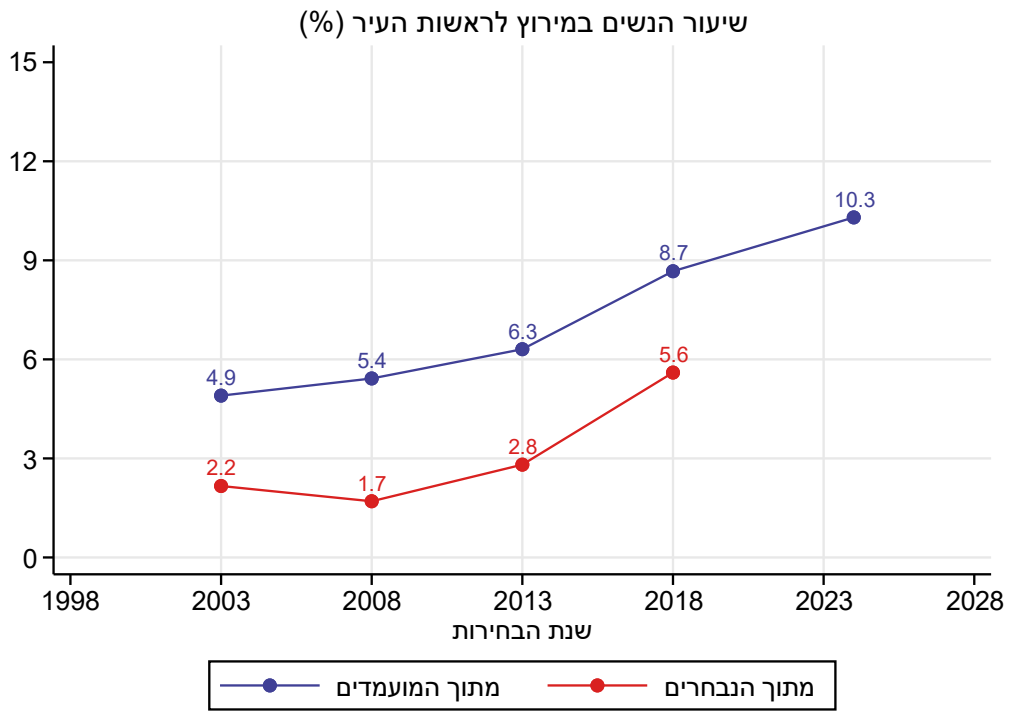
Sandra Ceciari, 2019. *Women in Politics: Local and European Trends*, The Council of European Municipalities and Regions (CEMR) <sup>5</sup>

הנבחרות בבחירות 2024. נקודה נוספת הראויה לציון היא שבכל מערכות הבחירות שיעור המתמודדות לראשות היה נמוך משיעור הנבחרות, כלומר, באופן כללי, סיכויי ההצלחה של נשים נמוכים מאלו של גברים. שיעור הנשים בקרב המועמדים לתפקיד ראש הרשות ברשויות הערביות היה במהלך התקופה שנבחנה 0 או קרוב ל-0. לפיכך יש טעם לבחון גם את הנתונים המקבילים ברשויות היהודיות בלבד (ראו **תרשים 2**), ובהן התוצאות גבוהות בכ-40%-50% (אם כי הן בכל זאת נמוכות, כאמור, בהשוואה בינלאומית). למשל, שיעור הנשים בקרב המועמדים ב-2018 עולה מ-8.7% (בכלל הרשויות) ל-13.2% (ברשויות היהודיות); ושיעורן בקרב הנבחרים עולה מ-5.6% (בכלל הרשויות) ל-8.3% (ברשויות היהודיות). לקראת הבחירות שיעורן במהלך 2024, נשים מהוות כ-17% מהמועמדים לתפקיד ראש הרשות ברשויות היהודיות, עלייה ניכרת בהשוואה לבחירות 2018.

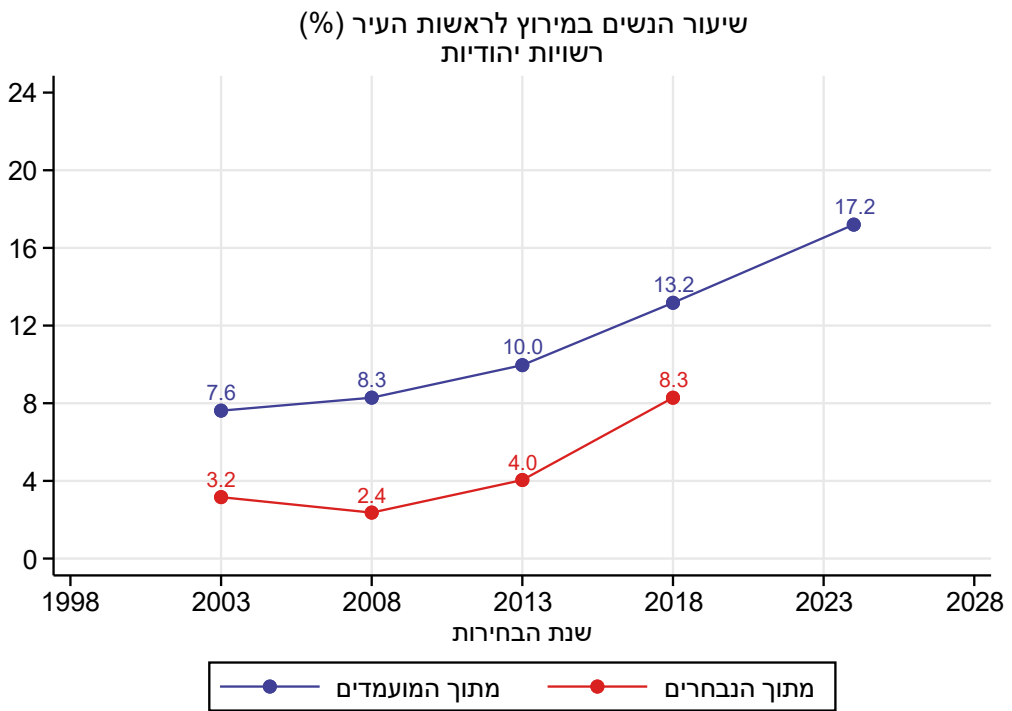
שיעור הנשים מבין המועמדים ומבין הנבחרים לראשות העיר גבוה יותר ברשויות חזקות מבחינה כלכלית (ראו **תרשים 3**). ניתן להסביר קשר זה תחילה בעובדה שבאשכולות החברתיים-כלכליים הנמוכים נמצאות כמעט כל הרשויות הערביות וכל הרשויות החרדיות. ברשויות האלה שיעור המועמדות לראשות העיר הוא אפסי, וגם שיעור הנשים בין המועמדים למועצה נמוך מאוד בהשוואה לרשויות היהודיות (ראו להלן). נוסף על כך, ככלל, ברשויות החזקות כלכלית יש שיעור גבוה יותר של מצביעי מרכז-שמאל, ושיעור זה סביר שישפיע על שיעור הנשים המועמדות, הן מצד הביקוש (של בוחרים), הן מצד ההיצע (של מועמדות פוטנציאליות). עם זאת, אין להתעלם מהעובדה שהניתוח כאן מבוסס על מספרים קטנים למדי, ומכאן שההסבר המוצע צריך להיבחן בזהירות. אכן, בעת כתיבת השורות האלה חלק מן הרשויות הגדולות ביותר שבראשן עומדת אישה הן דווקא ערים בעלות נטייה פוליטית ימנית ונטייה מסורתית, כמו נתניה (אשכול חברתי-כלכלי 6 בשנת 2017) ובית שמש (אשכול 2), וגם ירוחם (אשכול 3, קטנה באוכלוסייתה, אך בעלת נטייה ימנית ומסורתית).

לבסוף, **תרשים 4** מראה את שיעור הרשויות שבהן הייתה בארבעת סבבי הבחירות האחרונים, בין 2003 ל-2018, לפחות פעם אחת מועמדת לתפקיד ראש הרשות ומועמדת שנבחרה לראשות. הממצאים מלמדים שב-10% מהרשויות נבחרה לפחות פעם אחת אישה (נתון זה אינו כולל נשים שהחליפו מועמד מכהן במהלך קדנציה מבלי להיבחר). נוסף על כך, בכמעט **מחצית** מהרשויות הייתה באחד מהסבבים לכל הפחות אישה אחת מועמדת לראשות עיר, גם בלי להחריג מהחישוב את הרשויות הערביות.

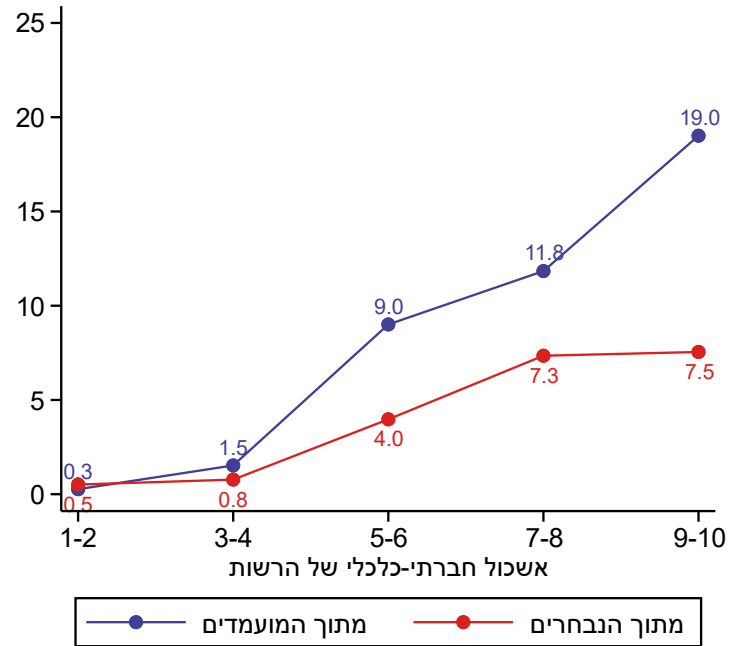
תרשים 1: שיעור הנשים במרוץ לראשות הרשות (ב%)



תרשים 2: שיעור הנשים במרוץ לראשות הרשות, רשויות יהודיות בלבד (ב%)

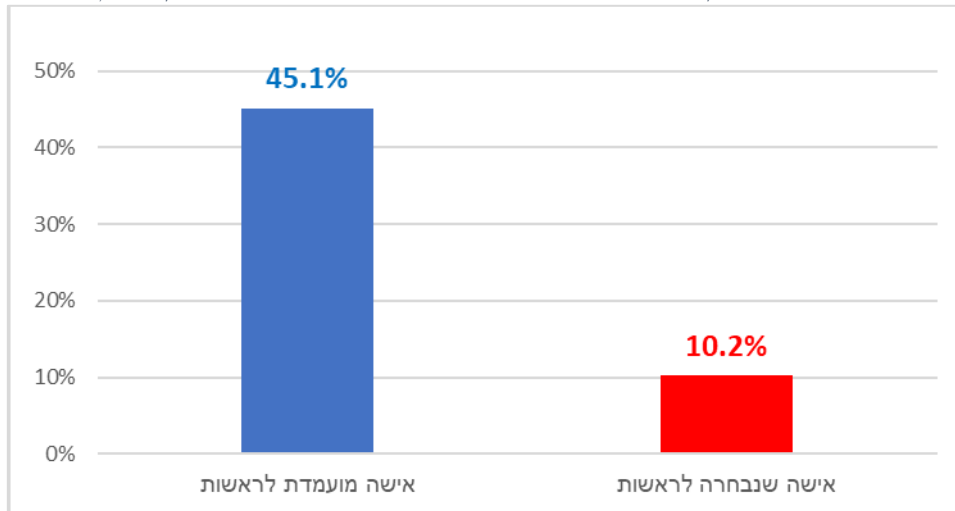


תרשים 3 : שיעור הנשים במרוץ לראשות הרשות  
 בארבעת סבבי הבחירות, 2018-2003, לפי אשכול חברתי-כלכלי (ב-%)



\* הערה : האשכולות החברתיים-כלכליים אינם שווי גודל מבחינת מספר הרשויות הכלול בכל אחד מהן.

תרשים 4 : שיעור הרשויות שבהן הייתה איפעם מועמדת לראשות הרשות ואישה שנבחרה לתפקיד הזה, 2018-2003



#### ד. ייצוג נשים בבחירות למועצת הרשות

שיעור הנשים בקרב המועמדים והנבחרים למועצת הרשות בשנת 2018 (כאמור, השנה היחידה שעבורה יש בידינו נתוני המועמדים שלא נבחרו למועצה) שונה במידה משמעותית משיעורן בקרב המועמדות והנבחרות לתפקיד ראש הרשות – נשים הן כרבע מהמועמדים שלא נכנסו למועצה, ולמעלה משישית מהמועמדים שנכנסו למועצה (ראו [תרשים 5](#)).<sup>6</sup>

בחינת המצב לאורך זמן מעלה כי בין שני סבבי הבחירות האחרונים – 2013 ו-2018 – נמשך הגידול ההדרגתי בשיעור הנשים מבין הנבחרים למועצת הרשות, וב-2018 הוא הגיע לכ-17%. שיעור זה דומה לשיעור הנשים בכנסת כעשר שנים קודם לכן (בכנסת ה-17, שנבחרה בשנת 2006, היה שיעור הנשים 14%, ובכנסת ה-18, שנבחרה בשנת 2009, הגיע שיעורן ל-19%).<sup>7</sup> ברשויות הערביות, שבהן עמד שיעור הנשים מבין הנבחרים למועצה על פחות מ-1%, הגיע שיעור הנשים בסבב הבחירות המקומיות האחרון ל-2%, וברשויות היהודיות עלה שיעור הנשים מבין הנבחרים למועצה מ-20% ל-24%.

הגידול ההדרגתי והמתון בשיעור הנשים מבין הנבחרים מלמד שהתמריץ הכספי שהוענק לצורך הגדלת שיעור הנשים בין שני סבבי הבחירות האחרונים לא הביא לעלייה של ממש בתחום זה. בשנת 2014 נערך תיקון חקיקה לסעיף 7 לחוק הרשויות המקומיות (מימון בחירות) תשנ"ג-1993, שקבע תוספת מימון לסייעות בשל ייצוג נשים. על פי התיקון, סיעה ששליש לפחות מחברי המועצה שנבחרו ומכהנים מטעמה הם נשים תהיה זכאית לתוספת של 15% מהמימון הבסיסי המגיע לה. אפשר שבחלק מהרשויות הביא תיקון החקיקה לגידול בשיעור הנשים מבין הנבחרים למועצת הרשות, ואולם, ככלל, השינוי בין שני הסבבים האחרונים נראה כהמשך של מגמה הדרגתית שהחלה כבר קודם לכן. חיזוק לאפשרות זו מצוי בעובדה שגם שיעור הנשים המועמדות והנבחרות לתפקיד ראש הרשות עלה בין הסבבים הנזכרים (ראו לעיל [תרשים 1](#)) אף שבגין הריצה או ההיבחרות של נשים לראשות לא ניתן כל תמריץ כספי.

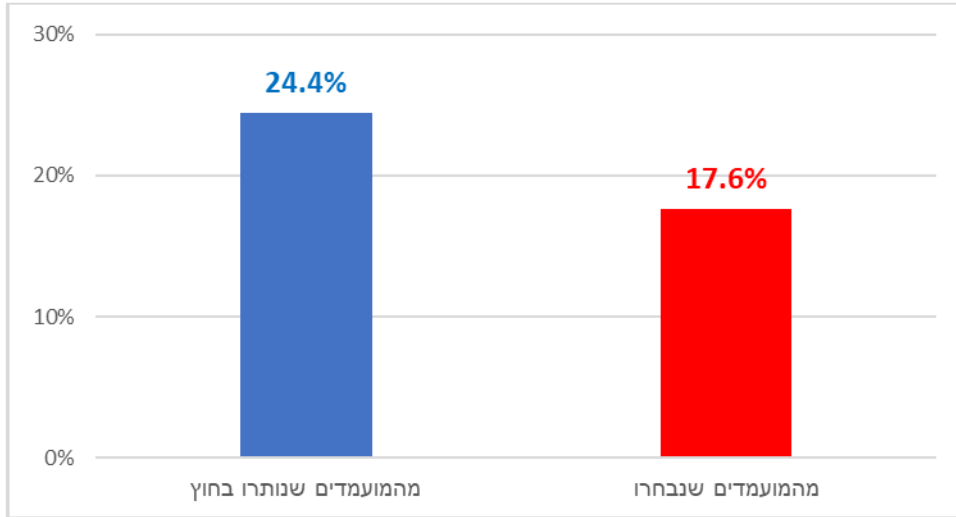
בבחירות למועצה, כמו בבחירות לתפקיד ראש הרשות, שיעור הנשים מבין המועמדים ומבין הנבחרים עולה עם הרמה הכלכלית-חברתית של היישוב. עם זאת, גם באשכולות החברתיים-כלכליים הנמוכים, ובמיוחד מאשכולות 3-4 ומעלה, שיעור הנשים אינו מבוטל (ראו [תרשים 7](#)). בין שלושת הסבבים הראשונים של המאה הנוכחית (2003, 2008 ו-2013) לבין הבחירות האחרונות ב-2018, גדל שיעור הנשים מבין הנבחרים למועצת העיר בכל האשכולות, ובמיוחד באשכולות הביניים, שהם האשכולות הגדולים ביותר מבחינת אוכלוסייה (ראו [תרשים 8](#)).

<sup>6</sup> במקרה זה מוצג שיעור הנשים מתוך המועמדים שנכנסו למועצה ומתוך מי שלא נכנסו. בחרנו להימנע מהתייחסות לשיעורן בכלל המועמדים – כלומר, לפני ההיבחרות – משום שיש הבדל משמעותי בין מועמדים במקומות ריאליים לשאר המועמדים, ומשום שקשה לזהות מראש את המקומות הריאליים בכל רשימה ורשות.

<sup>7</sup> עידו אבגר ואיתי פידלמן, 2021. "נשים בכנסת: ריכוז נתונים לאחר הבחירות לכנסת ה-24 ומבט על פרלמנט רגיש מגדר", הכנסת – מרכז המחקר והמידע.

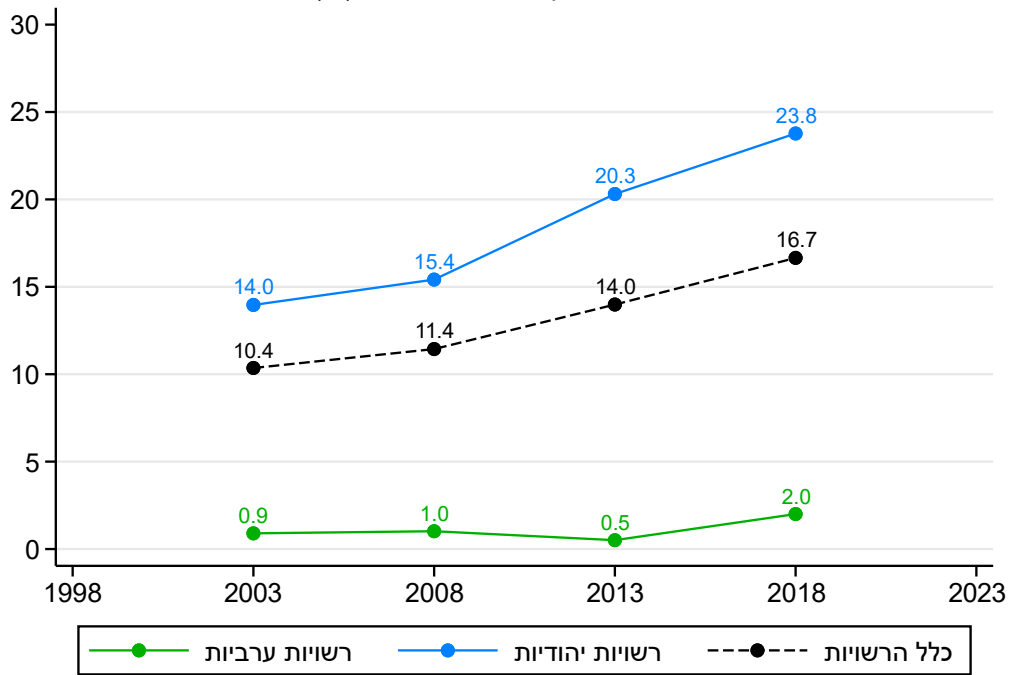


תרשים 5: שיעור הנשים בבחירות למועצת הרשות, 2018\*



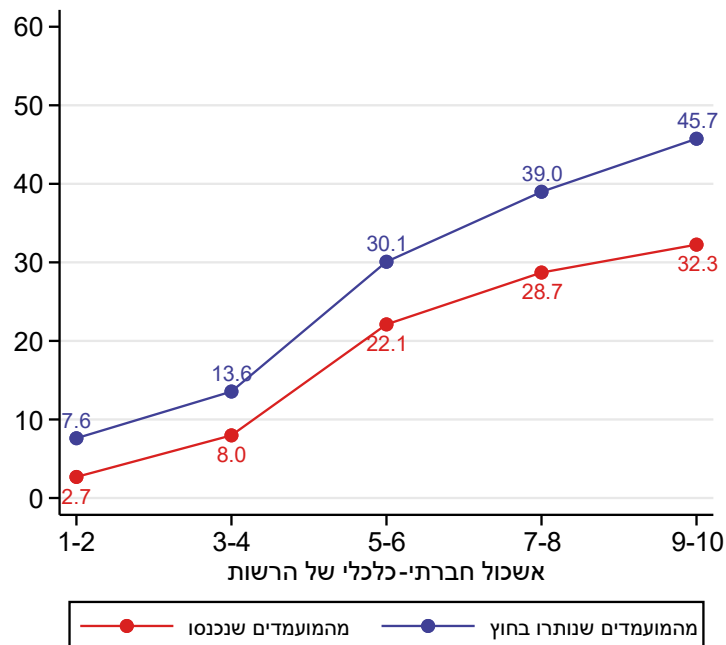
\* לרבות מועצות אזוריות

תרשים 6: שיעור הנשים מתוך הנבחרים למועצת הרשות, לפי רשויות יהודיות וערביות וסבב בחירות (ב-%)\*

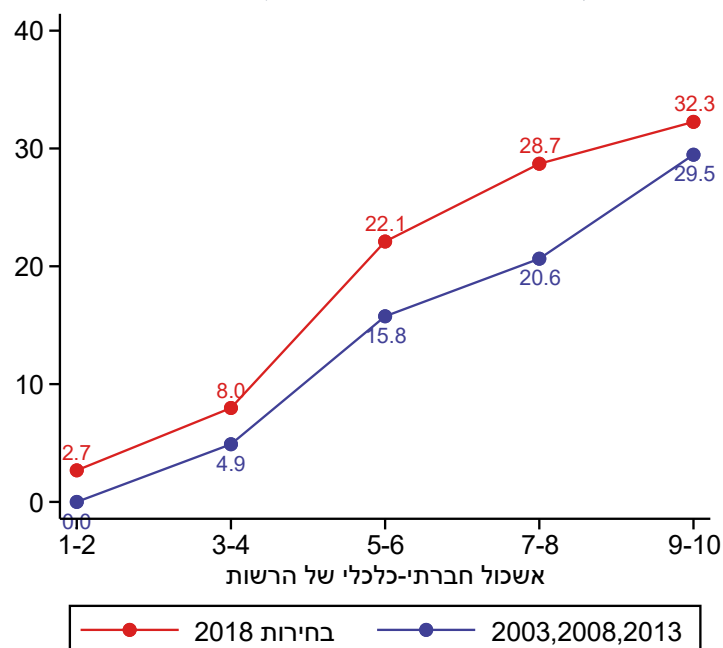


\* ללא מועצות אזוריות

תרשים 7: שיעור הנשים בבחירות למועצת הרשות בבחירות 2018, לפי אשכול חברתי-כלכלי (ב-%)



תרשים 8: שיעור הנשים מבין המועמדים שנבחרו למועצת הרשות, לפי אשכול חברתי-כלכלי וסבב בחירות (ב-%)

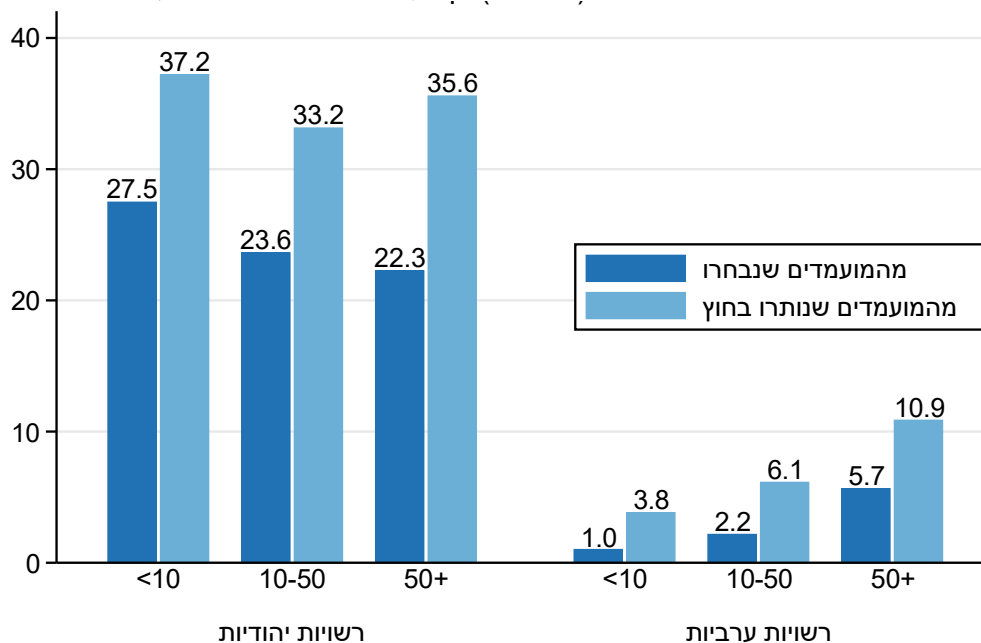


התמקדות בשיעור הנשים המתמודדות ברשימות למועצה לפי גודל האוכלוסייה והציבור היהודי והציבור הערבי (תרשים 9) מעלה תמונה מורכבת. ברשויות היהודיות שיעור הנשים מבין הנבחרים למועצה נמוך יותר ככל שמדובר בערים גדולות יותר. לעומת זאת, ברשויות ערביות שיעור הנשים מבין הנבחרים למועצה גבוה יותר ככל שמדובר בערים גדולות יותר. אמנם, יש רק שלוש רשויות ערביות שאוכלוסייתן מונה 50 אלף תושבים או יותר (נצרת, רהט ואום אל-פאחם), אולם גם המעבר בין שתי הקבוצות הבאות – 10,000–50,000

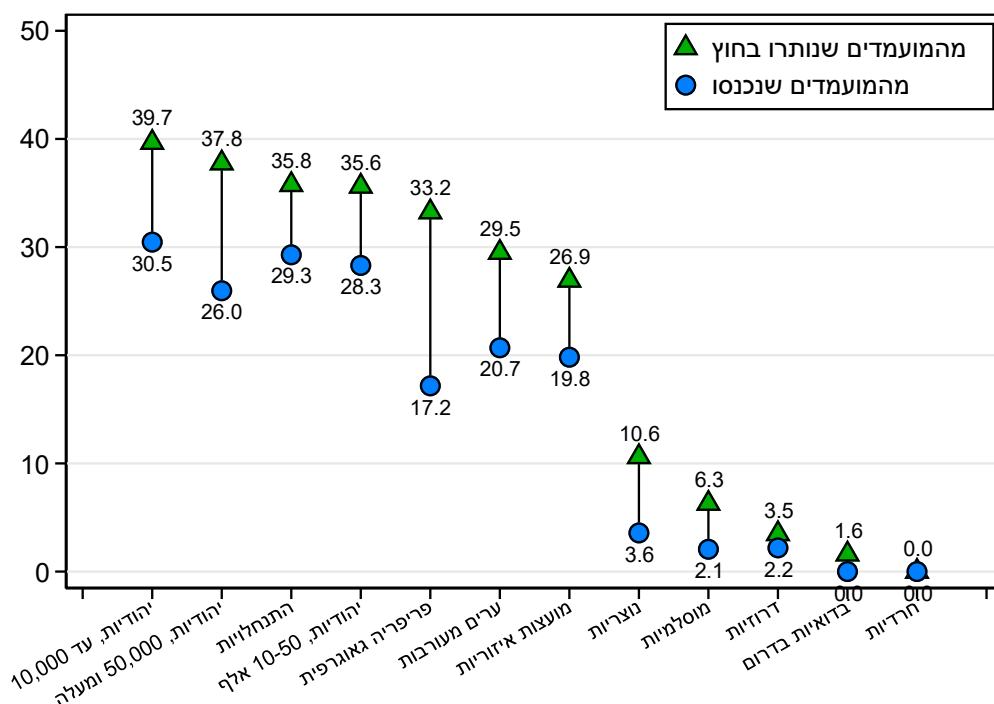
לעומת 10,000 תושבים או פחות – משקף, כפי הנראה, חלק מההבדל בין ערים בינוניות באזור המשולש (למשל, טירה, טייבה, קלנסווה וכפר קאסם) ובמחוז חיפה (באקה אלגריבייה, פורדיס ודליית אלכרמל), לבין עיירות קטנות וכפרים פריפריאליים. הערים הבינוניות – בהיותן גדולות יותר ומרכזיות יותר מבחינה גאוגרפית – הן כנראה גם הטרוגניות מעט יותר ושמרניות פחות מהעיירות הקטנות והכפרים, ואפיון זה הולם את הנטייה החזקה מעט יותר של תושביהן לבחור במועמדות נשים, וגם את הנטייה המוגברת מצד נשים להתמודד בבחירות.

ואומנם, חלוקה מפורטת יותר של הרשויות לקבוצות של גודל וסוג רשות – המוצגת ב**תרשים 10** – מחזקת את ההשערה שיש קשר בין מאפייני האוכלוסייה ברשות לבין שיעור הנשים בין המועמדים והנבחרים למועצה. בתחתית הדירוג נמצאות רשויות בדואיות וחרדיות – הרשויות שבהן מתגוררות האוכלוסיות השמרניות ביותר – ואין בהן ולו אישה אחת שנכנסה למועצת העיר בשנת 2018. מעליהן בדירוג הרשויות המוסלמיות, הדרוזיות והערביות־נוצריות, שבהן פחות מ־5% מהנבחרים למועצה הם נשים. בקבוצה הבאה – המועצות האזוריות, ערים בפריפריה הגאוגרפית והחברתית והערים המעורבות (שבהן שיעור הנשים מבין הנבחרים נע בין 17% ל-21%), ובקבוצה המובילה מבחינת ייצוג הנשים – ערים ומועצות מקומיות שרוב אוכלוסייתן יהודית לא־חרדית, והן לא הוגדרו בעבר ערי פריפריה (בין 26% ל-30%). בתוך הקבוצה הזאת, שיעור הנשים מבין הנבחרים גבוה מעט יותר ברשויות הקטנות בהשוואה לרשויות הגדולות. בנוסף על כך, בקבוצה המובילה בולטות גם ההתנחלויות (ללא התנחלויות חרדיות), שבהן שיעור הנשים מבין הנבחרים ומבין המועמדים שלא נבחרו גבוה למדי.

תרשים 9: שיעור הנשים בבחירות למועצת הרשות בבחירות 2018, לפי גודל הרשות (באלפים) וקבוצת אוכלוסייה (ב%)



תרשים 10: שיעור הנשים בבחירות למועצת הרשות ב־2018, לפי סוג הרשות (ב־%)\*



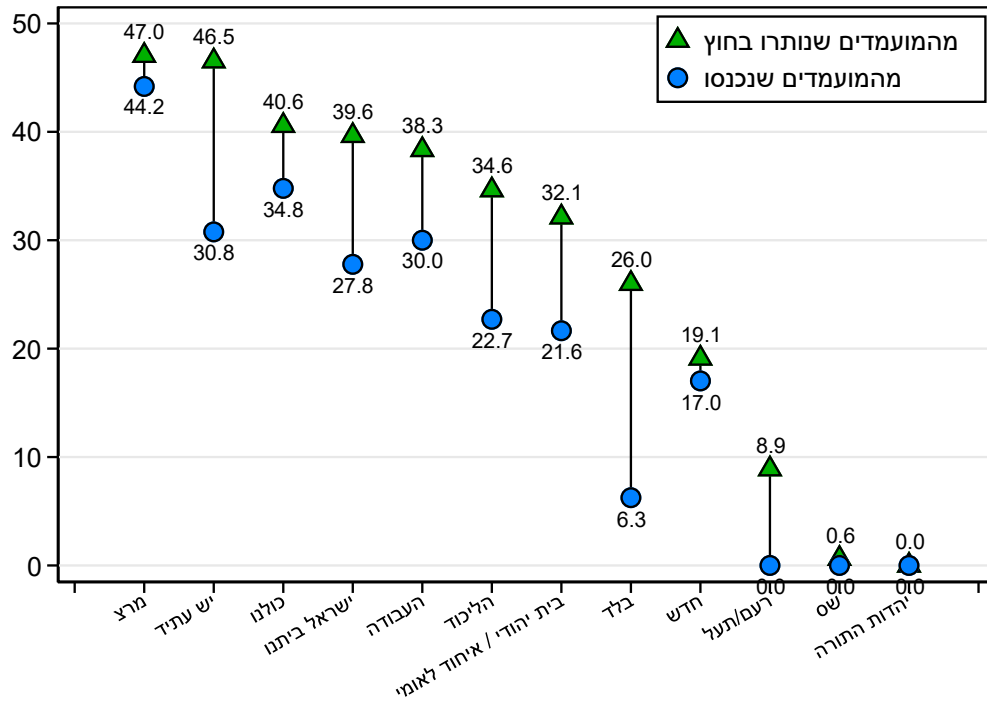
\* תרשים זה מראה את שיעור הנשים מבין המועמדים לפי סוג הרשות. אם רשות משתייכת לשני סיווגים, שיוכה הוא לפי המכנה המשותף החזק יותר. למשל, מועצות איזוריות בדואיות בדרום הארץ הוגדרו "רשויות בדואיות בדרום"; מועצות איזוריות מעבר לקו הירוק הוגדרו "התנחלויות", והתנחלויות חרדיות הוגדרו "חרדיות". הרשויות היהודיות הן כל הרשויות שלא נכללו בסיווגים האחרים, והן חולקו לשלוש קבוצות לפי גודל אוכלוסייתן. הרשויות הלא־יהודיות סווגו לפי קבוצת האוכלוסייה הדומיננטית ברשות: מוסלמיות, דרוזיות ונוצריות.

לבסוף, כדי לבחון בחינה ישירה יותר את הקשר בין מאפייני האוכלוסייה לייצוג הנשים במועצה ובריצה למועצה הבאנו בחשבון גם משתנים פוליטיים. **תרשים 11** מציג את שיעור הנשים מבין המועמדים למועצת העיר לפי הזיקה של הרשימה המקומית למפלגת אם, אם יש זיקה כזאת (כ־24% מהרשימות ב־2018). התמונה המתקבלת משקפת קשר ברור בין המיקום של המפלגות הארציות על צירים ימין־שמאל ודתיות־חילונית לבין שיעור הנשים מבין המועמדים למועצה. המפלגות המובילות מבחינת שיעור הנשים בקרב המועמדים הן מרצ, יש עתיד והעבודה – דומה לתמונה המקבילה בכנסת הנוכחית ובכנסת הקודמת. במפלגות החרדיות, לעומת זאת, שיעור הנשים הוא למעשה 0, כמו בתמונה המקבילה בבחירות לכנסת.

**תרשים 12** מראה את שיעורי ההצבעה של תושבי הרשות בבחירות הארציות (ב-2022) לשתי המפלגות הגדולות, הליכוד ויש עתיד, ואת שיעור הנשים מבין המועמדות למועצה באותה רשות. ככל ששיעור המצביעים למפלגת יש עתיד ברשות (בבחירות הארציות) גבוה יותר – שיעור שהוא אינדיקציה לאוכלוסייה חילונית יותר וימנית פחות – שיעור הנשים מבין המועמדות למועצת הרשות גבוה יותר. לעומת זאת, ככל ששיעור המצביעים למפלגת הליכוד (בבחירות הארציות) גבוה יותר, שיעור הנשים מקרב המועמדים למועצה הולך ופוחת. כאמור, ההסבר לקשר זה יכול להיות הן מצד הביקוש של בוחרים להרכב מועמדים מגוון יותר

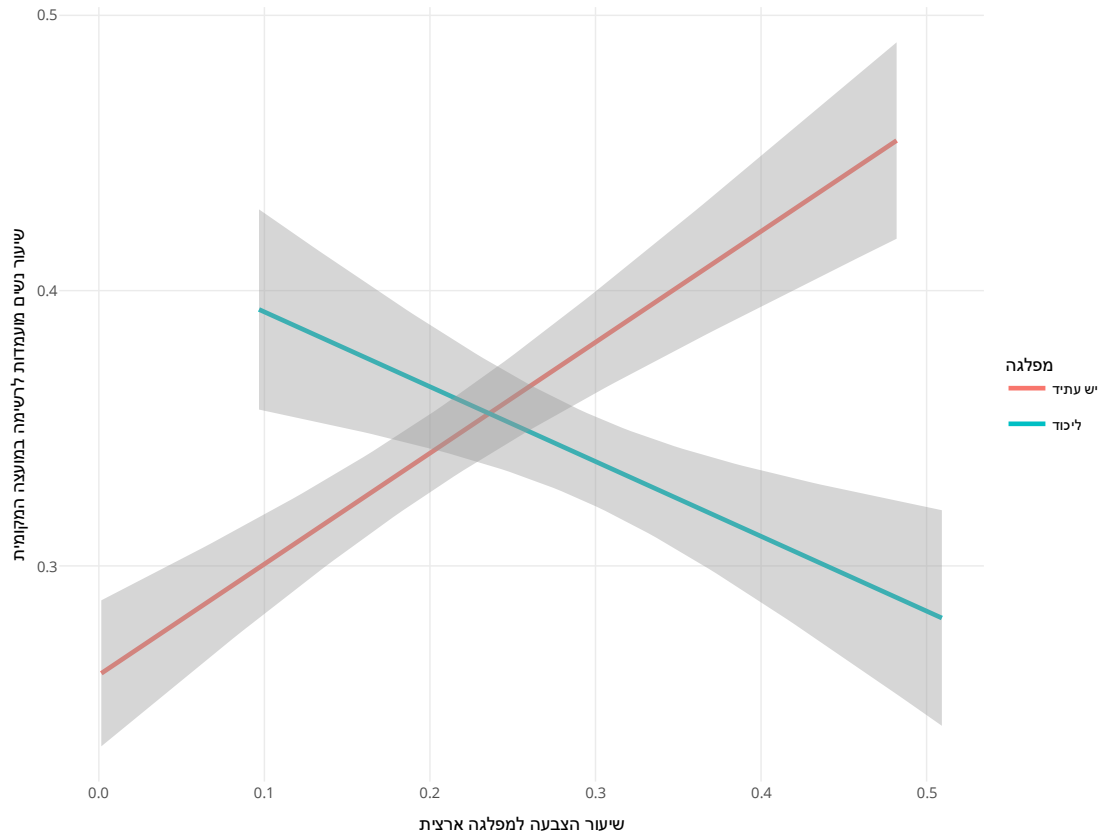
מבחינה מגדרית, הן מצד ההיצע של מועמדים, כלומר, קיומה של קבוצת נשים גדולה מספיק המעורבת בפוליטיקה המקומית ושואפת להיבחר למועצת הרשות.

תרשים 11: שיעור הנשים מבין המועמדים למועצת הרשות, לפי מפלגת אם (ב-%)



\* תחת השם "הבית היהודי/איחוד לאומי" נכללו כאן גם רשימות שעמדו בקשר בנפרד או במשותף עם הבית היהודי ועם האיחוד הלאומי, או עם האיחוד הלאומי-קומה; תחת השם רע"ם-תע"ל אוחדו רשימות שעמדו בקשר עם מפלגת רע"ם או עם מפלגת תע"ל בנפרד; גם השם "יהדות התורה" כולל רשימות מקומיות שלחלקן יש זיקה לדגל התורה או לאגודת ישראל בלבד.

תרשים 12: שיעור הנשים מבין המועמדים למועצת הרשות  
לעומת שיעור ההצבעה למפלגות הגדולות בבחירות הארציות באותה רשות



\* תרשים זה מציג את הקשר בין שיעור ההצבעה, ברמת הרשות, לשתי המפלגות המובילות בבחירות הארציות של 2022, יש עתיד והליכוד, לבין שיעור הנשים מבין המועמדים למועצת הרשות באותה רשות בשנת 2018. על פי התרשים ככל ששיעור ההצבעה ליש עתיד בבחירות הארציות גבוה יותר, שיעור הנשים מבין המועמדים למועצת הרשות גבוה יותר.

## ה. סיכום

בסקירה זו בחנו את ייצוג הנשים בעמדות הנהגה פוליטיות ברמה המקומית, כפי שהוא השתקף בארבעת סבבי הבחירות האחרונים – במרוץ לתפקיד ראש הרשות ובהתמודדות על מקום במועצת הרשות המקומית, והתמקדנו בבחירות האחרונות, שהתקיימו בשנת 2018.

הראינו כי שיעור הנשים מבין המועמדים ומבין הנבחרים לתפקיד ראש הרשות עלה בהדרגה, אך הוא עדיין נמוך בהשוואה לדמוקרטיה מערבית אחרות. שיעור הנשים בקרב המועמדים והנבחרים לראשות העיר גבוה יותר ברשויות חזקות כלכליות, והוא קרוב לאפס ברשויות ערביות וחרדיות וברשויות המשתייכות לאשכולות החברתיים-כלכליים הנמוכים.

שיעור הנשים מבין המועמדים והנבחרים למועצת העיר עלה אף הוא בשני העשורים הראשונים של המאה ה-21, אם כי הוא עדיין נמוך בהשוואה לשיעור הנשים שנבחרו לכנסת. גם במועצות הרשויות שיעור הנשים גבוה יותר ברשויות חזקות כלכלית, אך הוא אינו זניח לגמרי גם ברשויות המשתייכות לאשכולות הכלכליים הנמוכים. יוצאות מכלל זה הרשויות הערביות, שבהן שיעור הנשים במועצה נמוך ביותר.

לבסוף, הראינו כי יש קשר בין שיעור הנשים לבין מאפיינים נוספים של הרשויות והרשימות למועצה. ככלל, בערים שבהן שיעור ההצבעה לשמאל גבוה יותר, וברשימות למועצה שיש להן זיקה למפלגות ארציות שמאליות יותר, נשים מתמודדות, וגם נבחרות, בשיעור גבוה יותר בהשוואה לשאר הערים והרשימות.

השאלה הפתוחה לקראת הבחירות הקרובות היא באיזו מידה, אם בכלל, תשפיע ההתערורות הציבורית שנוצרה בתגובה למשבר הפוליטי הנוכחי על שיעור הנשים המתמודדות לראשות ולמועצת העיר, ואיך תתבטא השפעה זו בסוגים השונים של הרשויות המקומיות.

---

#### לקריאה נוספת:

[אבגר, עדו, 2022. "ייצוג נשים בשלטון המקומי: עדכון וניתוח נתוני בחירות 2018", הכנסת – מרכז המחקר והמידע.](#)

[טהוראשכנזי, ענת, ואסף שפירא, 2023א. "המנגנון החוקי שיתמרץ נשים להתמודד על ראשות רשויות מקומיות יגביר את השוויון בייצוג", אתר המכון הישראלי לדמוקרטיה.](#)

[טהוראשכנזי, ענת, ואסף שפירא, 2023ב. "המלצות לחיזוק ייצוג נשים ברשויות המקומיות לקראת הבחירות באוקטובר 2023", אתר המכון הישראלי לדמוקרטיה.](#)

[טהוראשכנזי, ענת, ואסף שפירא, 2023ג. "ייצוג שוויוני לנשים ברשויות הכרחי לחיזוק השלטון המקומי", אתר המכון הישראלי לדמוקרטיה.](#)

[שפירא, אסף, ועופר קניג, 2018. "ייצוג נשים ברשויות המקומיות", אתר המכון הישראלי לדמוקרטיה.](#)

[שפירא, אסף, עופר קניג, חן פרידברג ורעות איצקוביץ' מלכה, 2013. ייצוג נשים בפוליטיקה – ישראל במבט השוואתי, מחקר מדיניות 99, ירושלים: המכון הישראלי לדמוקרטיה.](#)