

## מדד השלום דצמבר 2014

פרופ' אפרים יער ופרופ' תמר הרמן

התמונה המצטיירת מסקר מדד השלום שנערך ב-31-29 לדצמבר (כלומר לפני פרסום תוצאות הבחירות המקדימות בליכוד), מלמדת כי בקרב הציבור היהודי הימין ממשיך להיות הכוח הפוליטי הדומיננטי.

**מי יקים את הממשלה הבאה?** כ-60% בציבור היהודי מעריכים שלגוש הימין יש סיכוי טוב יותר להקים את הממשלה החדשה לעומת 24% בלבד שסבורים שסיכויי גוש המרכז-שמאל טובים יותר. כאשר שאלנו מהי העדפת המרואיינים לגבי הגוש שיקים את הממשלה הבאה הפער אמנם הצטמצם במעט, אך ההעדפה הברורה לימין נותרה בעינה: 55% העדיפו ממשלת ימין לעומת 32.5% שהעדיפו ממשלת מרכז-שמאל. ההשוואה בין שתי השאלות מורה כי יש כאלה המעדיפים אמנם ממשלת מרכז-שמאל אך בכל זאת מעריכים את סיכויי הימין כגבוהים יותר.

בציבור הערבי העמדה הרווחת (52%) היא כי לגוש המרכז-שמאל הסיכויים הגבוהים יותר להרכיב את הממשלה הבאה ושיעור גבוה עוד יותר (63%) גם מעדיפים שגוש זה ירכיב את הממשלה.

**מה השייך הגושי של המפלגות היהודיות?** פחות משלושה חודשים לפני הבחירות דומה שעמדותיהן של המפלגות השונות בנושא המדיני-בטחוני אינן לגמרי ברורות. שתי המפלגות המזוהות ביותר בציבור היהודי עם הימין המדיני-בטחוני הן הבית היהודי בראשות בנט (72%) והליכוד בראשות נתניהו (70.5%). שתי מפלגות נוספות הנתפסות על ידי רוב מסוים כימניות, אם כי לא באופן נחרץ כמו שתי הקודמות, הן העם אתנו בראשות ישי (52%) וישראל ביתנו בראשות ליברמן (51%). גם ש"ס בראשות דרעי נתפסת יותר כימנית (41%) מאשר כמפלגת מרכז (23%) או שמאל (7%). המפלגות המזוהות ביותר עם השמאל הן מרצ בראשות גלאון (72%) והעבודה-התנועה (המחנה הציוני) בראשות הרצוג-לבני (50%). שתי מפלגות בלבד מזוהות על ידי השיעור הגבוה ביותר כמרכז מדיני-בטחוני, אם כי גם הן לא באופן גורף: יש עתיד בראשות לפיד (מרכז - 46.5%, שמאל - 24%, ימין - 8%) וכולנו בראשות כחלון (מרכז - 31%, ימין - 22%, שמאל - 5%). הנתונים מורים אפוא כי הציבור היהודי אינו יודע בבירור מה המיקום המדיני-בטחוני של חלק ניכר מהמפלגות, במיוחד כאשר מדובר (לפי הסדר) במפלגות "כולנו" (לא ברור - 25%), "העם איתנו" (18%), ישראל ביתנו (אולי בשל הדיבורים על "התמרכזותו" של ליברמן) וש"ס (17% כל אחת).

ממצא מעניין ומטריד משהו במונחים של אוריינות פוליטית, הוא כי בקרב המרואיינים הערבים השיעור הגבוה ביותר של המשיבים (41%-50) אמרו לגבי כל אחת מן המפלגות היהודיות שלגביהן הם נשאלו שלא ברור להם היכן הן ממוקמות על הרצף ימין-מרכז-שמאל מדיני-בטחוני.

**מי מתאים ביותר לכהן כראש הממשלה הבא?** הדומיננטיות של הימין באה לידי ביטוי ברור גם בתשובות המרואיינים היהודים לשאלה זו. בראש הרשימה ניצב נתניהו, עם שיעור העדפה של 34%. זהו שיעור לא גבוה אבסולוטית, אבל בהחלט בולט בהשוואה למועמדים האחרים, כשיעור ההעדפה למועמד הנמצא במקום השני (הרצוג) עומד על 18%. כלומר, שיעור הרואים בהרצוג את המועמד המתאים ביותר לתפקיד ראש הממשלה הוא כמחצית משיעור הרואים בנתניהו את המתאים ביותר לכהן בתפקיד, מה שאינו מבושר טובות להרצוג ושותפיו. במקום השלישי נמצא נפתלי בנט, עם שיעור העדפה של 10.5%, שעה שציפי לבני מגיעה למקום הרביעי עם 6%. כלומר, שני מנהיגי מפלגות הימין המובהקות - הליכוד והבית היהודי ביחד - מועדפים על ידי 45% מהציבור היהודי ואילו שני המנהיגים הבולטים של גוש המרכז-שמאל זוכים יחד ב-24% שיעורי העדפה בלבד (המנהיגים האחרים שהוצגו למרואיינים - ליברמן, כחלון, ולפיד - זכו באחוזים בודדים של מי שמעדיפים לראות אותם בראשות הממשלה ואינם משנים את התמונה בכללה). במילים אחרות, יש אמנם מוביל מובהק, אבל גם הוא אינו זוכה בהעדפה של יותר מכשליש מן הציבור, שיעור נמוך בהתחשב בעובדה שמדובר במועמד מכהן.

ההעדפה הברורה שיש לגוש הימין בציבור היהודי מעוררת לכאורה שאלה נוכח העובדה שרבים יותר (41%) השיבו כי הנושא שיקבע עבור איזו מפלגה יצביעו הוא זה החברתי-כלכלי (33% בלבד ציינו את התחום המדיני-ביטחוני כמכריע מבחינתם אלקטורלית). לסתירה לכאורה זו יש לפחות שני הסברים שאינם מוציאים זה את זה: ראשית, ייתכן שרבים מאמינים עדיין שהימין מתאים יותר מהשמאל-מרכז להתמודד עם הבעיות הלאומיות גם בתחום החברתי-כלכלי. שנית, ייתכן כי ההעדפה לנושא החברתי-כלכלי היא בבחינת "אמירה הצהרתית" גרידא הניזונה מהבולטות הניתנת לנושא זה בשיח התקשורתי, שעה שברמה הרגשית הציבור קרוב יותר לתחום המדיני-ביטחוני ואף יצביע בהתאם.

בקרב המשיבים הערבים השיעור הגבוה יותר הצביעו על הנושא החברתי-כלכלי כמה שיכריע עבור איזו מפלגה להצביע (36%, לעומת 29% שהצביעו על הנושא המדיני-ביטחוני). ואולם יש לשים לב לאחוז הגבוה (24%) שאמרו כי נושא אחר ישפיע על העדפתם האלקטורלית או שאינם יודעים מה ישפיע עליהם להצביע כך ולא אחרת. כשמדובר במועמד המתאים ביותר לכהן כראש ממשלה רוב (57%) מן המרואיינים הערבים סירבו להשיב או לא ידעו, מה שעולה בקנה אחד עם הקושי שלהם למקם את המפלגות היהודיות על הרצף ימין-מרכז-שמאל מדיני-ביטחוני, כפי שדיווחנו לעיל. מבין אלה שהיו בעלי העדפה לגבי זהות המועמד הרצוי לראשות הממשלה, הרי שלבני והרצוג קיבלו את השיעורים הגבוהים ביותר (כל אחד כ-10%), כששאר המועמדים קיבלו אחוזים נמוכים יותר.

**האם היה צורך לקיים בחירות חדשות והאם מתכוונים להצביע?** רוב בציבור היהודי (55%) סבור שהמצב הפוליטי בישראל לא הצדיק קיומן של בחירות חדשות. הנטייה לשלול את הצורך בבחירות עולה בקנה אחד עם ההערכה הרווחת כי גם הממשלה החדשה צפויה להיות מוקמת על-ידי גוש הימין. באשר לכוונה להשתתף בבחירות - רוב גדול מאד (89.5%) מצהיר כי בכוונתו

להצביע, מתוכו 75.4% דיווחו כי הם בטוחים שיצביעו. אשר לשאלה האם הבוחרים כבר החליטו עבור איזו מפלגה יצביעו, מסתבר ש-59% כבר החליטו שעה ש-40% טרם החליטו. כלומר, המפלגות השונות יכולות עדיין לנסות לשכנע אחוז ניכר של בוחרים "צפים" לתת להן את קולם. עם זאת, בהתחשב בתפיסת השיוך הגושי של המפלגות שעליו דיווחנו, נראה שהבחירה עבור מי להצביע מבין אלה שטרם החליטו תהיה בעיקר בין המפלגות הנתפסות כשייכות לאותו גוש ולא בין מפלגות השייכות לגושים שונים. כלומר אם יהיו שינויים בהעדפות הבוחרים, נראה שהן תהיינה בעיקר תוך גושיות ולא בין גושיות.

בקרב הערבים, שרמת האהדה שלהם כלפי הממשלה הנוכחית הייתה נמוכה לאורך כל תקופת כהונתה, רוב ברור (70%) מעריכים כי הקדמת הבחירות הייתה מוצדקת. בסקר שלנו 62% מהמשיבים הערבים אמרו שהם בטוחים או חושבים שילכו להצביע ומהם כשני שלישים כבר החליטו לאיזו מפלגה יתנו את קולם.

**מהו הפתרון המועדף לסכסוך עם הפלסטינים?** בציבור היהודי מצאנו איזון בין שיעור הסבורים שגם תמורת הסכם שלום קבע בחסות ארה"ב שיכלול הסדרי ביטחון מתאימים, אין לפנות אפילו חלק מההתנחלויות ביהודה ושומרון (48%) לבין אלו השוללים עמדה זו (46.5%). איזון מתגלה גם בתשובות לשאלה איזו אפשרות תבטיח יותר את עתיד המדינה: סיפוח שטחים והקמה של מדינה אחת בחסות ישראל (41%) מול חלוקת הארץ והקמת מדינה פלסטינית עצמאית לצד ישראל (43%). לעומת זאת, רוב בציבור היהודי (56%) מתנגד כיום לטענה שבמסגרת חוזה שלום קבע בחסות ארה"ב שיכלול סידורי ביטחון מתאימים, אפשר להעביר לשליטת הפלסטינים את השכונות הערביות במזרח ירושלים.

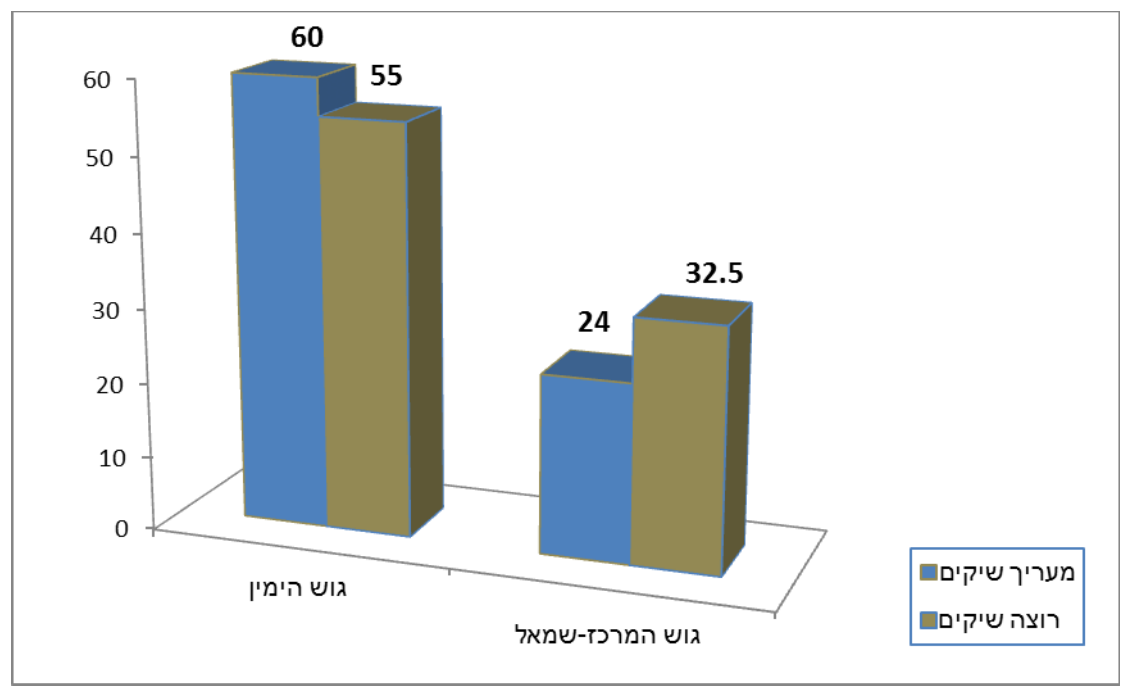
רצינו לדעת באיזו מידה לדעת הציבור בישראל צריכה להתחשב בעמדתה של ארה"ב בשאלות הקשורות לפתרון הסכסוך עם הפלסטינים. כמחצית בציבור היהודי (50.5%) סבורים כי אין עליה להתחשב או שהיא צריכה להתחשב רק במעט בעמדת ארה"ב. זאת לעומת 46% שלדעתם יש להתחשב במידה רבה או במידה רבה מאוד בעמדת האמריקנים. בציבור הערבי, שככל הנראה רואה בארה"ב גורם שאינו מטיב עם האינטרסים שלהם, יש רוב (59%) לסבורים שישראל אינה צריכה להתחשב באמריקנים בהתנהלותה בעניין הסכסוך.

בהינתן שהציבור היהודי מעדיף ברובו את גוש הימין, האיזון המספרי בין התומכים והמתנגדים לפשרה טריטוריאלית פירושו ככל הנראה שחלק מתומכיו מעדיפים אמנם את הפתרון של שתי מדינות, אך סבורים כי מוטב שהימין הוא שיהיה "השליח" שייצג את האינטרסים של ישראל במשא ומתן על הסכם קבע. כך או כך, רוב בציבור היהודי (61%) סבור כי לא משנה מי יקים את הממשלה הבאה ומה תהיה מדיניותה, תהליך השלום עם הפלסטינים תקוע ואין סיכוי בעתיד הנראה לעין שהוא יתקדם. בציבור הערבי אמנם שיעור אלה שחושבים שהמצב "תקוע" נמוך משהו מאשר בקרב היהודים (51%) אבל הוא עולה על שיעורם של אלה שיש סיכוי שבעתיד הנראה לעין תהיה התקדמות במשא ומתן (39%).

**מעורבות של גורמים בינלאומיים:** רוב גדול בציבור היהודי (70%) סבור שהמגמה הגוברת בקרב פרלמנטים אירופיים לקרוא לממשלותיהם להכיר רשמית במדינה פלסטינית בטרם נחתם הסכם שלום פוגעת באינטרס הלאומי של ישראל. מספרים אלה מלמדים שגם בקרב התומכים בפתרון של שתי מדינות הרוב סבורים שהיוזמה של הפרלמנטים באירופה אינה מטיבה עם ישראל. עמדה זו שכיחה יותר, כצפוי, בקרב המזהים עצמם כימין וכמרכז (74% בשני המחנות), אך גם בשמאל שיעור מי שסבורים שהיוזמה האירופית פוגעת באינטרסים הלאומיים של ישראל (53%) גבוה במידה ניכרת משיעורם של המאמינים כי היא תורמת לאינטרסים שלה (28%).

**מדדי המשא ומתן: כללי 50.7 (יהודים 44.4)**

**תרשים החודש: להערכתך, לאיזה גוש מפלגות יש סיכוי גדול יותר להקים את הממשלה אחרי הבחירות הקרובות ואיזה גוש היית רוצה שיקים את הממשלה אחרי הבחירות הבאות? (%) (יהודים)**



מדד השלום נערך בחסות תכנית אוונס לגישור ופתרון סכסוכים (אוניברסיטת תל אביב) ושל המכון הישראלי לדמוקרטיה. הסקר נערך בטלפון על ידי מכון המחקר "מדגם" בתאריכים 29-31 בדצמבר 2014, בקרב 600 מרואיינים, המהווים מדגם ארצי מייצג של כלל האוכלוסייה הבוגרת בישראל בגילאי 18

ומעלה. טעות הדגימה המרבית לכלל המדגם -  $\pm 4.1\%$  ברמת בטחון של 95%. עיבודים סטטיסטיים: יסמין אלקלעי.