

זופי נעשים

מחקר בין עקרות בית על קיצוב מזונות
ואספקה

(עפ"י משאל שנערך בחודש מאי 1949)

המכון לחקר דעת הקהל

מחקרים של המכון

סוף 1 :

דעת הקהל על...

1. סיפורי מקרים ממשלתיים.
2. מספר העתונים בארץ.
3. העתונות האידית והלועזית.

סוף 2 :

רשמי אורחים

של סידורי קבלתם
בישראל.

סוף 3 :

מפי נשים

מחקר בין עקרות בית
על קיצוב מזונות
ואספקה.

נקרא לנערה וכשיאכלה את פיה

כזאת אמרו האחראים לסדרי אספקת המזונות כשפנו אל המכון לחקר דעת הקהל והזמינו אותו לחקור את עקרות הבית ולשאל לדעתן. אספקת מזונות וסידוריה נוגעים לכל אדם ואדם, ובעיקר לנשים, שתפקידן לדאוג לתזונת המשפחה ולקנות את המזונות.

הפקיד והאזרה

הפקוח על המזונות — זהו תפקיד ממשלתי חשוב, ולרשות הממשלה עומדים פקידים, שוטרים ומפקחים לרוב, שתפקידם הוא לבצע את הפקוח הזה. אבל ההצלחה תלויה באזרה האוכל את המזונות והמשלם עבורם. עזרתן, הבנתן ורצונן הטוב של רבבות עקרות בית דרושים להצלחת הפקוח והסדר האספקה. וכדי לרכוש את שיתוף הפעולה של עקרות הבית — צריך לשאול לדעתן.

המחקר הזה

... נערך בשלוש הערים הגדולות בישראל. נכללו בו נשים מכל המעמדות ודרגות ההכנסה, מכל הגילים ומכל ארצות המוצא. אפשר לומר בבטחון כמעט מוחלט שהתוצאות שנתקבלו הן התוצאות שהיו מתקבלות אילו חקרנו את כל הנשים בישראל (בערים הגדולות). בסוף חוברת זו עוד יבוא הסבר מפורט על שיטת המשאל ועל הבעיות הכרוכות בו.



חקר דעת הקהל

הוא מדע צעיר, אך הספיק כבר לפתח לעצמו שיטות מחקר, משאל ובידור הנותנות מסקנות בדוקות ומוסמכות. מדע זה שואף לשרת את הציבור ואת מוסדותיו בעיניים החשובים והחיוניים להם. ידיעה נכונה של הנתונים, של הנטיות והדעות הרווחות בקהל — רב ערכה לחיים הציבוריים. אין לרכוש ידיעה זו על ידי "רושם" בלבד, על ידי מכתבים בעתונות, שיחות ברחוב ושאר דרכים ידועות ממין זה — אף כי אין לזלזל בערכן. אולם תפקיד המדע הצעיר הזה הוא: לדובב את אלה שאינם כותבים בעתונים ואינם משוחחים עם העתונאים, לדובב את כל האוכלוסיה על כל שכבותיה. וכל זאת — באופן מדויק ומוסמך, ללא אפשרות של זיוף מדעת ושלא מדעת. אולם יש לזכור תמיד: חוקרים אנו כאן דעות, לא עובדות מסוג אחר. (גם דעות הן עובדות, כמובן, וחשיבותן המעשית אינה מוטלת בספק). עסקנו במחקר זה שבין עקרות הבית איננו, למשל, בשאלה: האם החנווני נוהג לפי החוק? אלא: האם הנשים חושבות שהחנווני נוהג לפי החוק? — והרי זה דבר שונה לחלוטין. או למשל: השאלה אם אבקת ביצים מזינה היא ענין למומחי תזונה. מתפקיד מדענו הוא לברר אם עקרות הבית חושבות אוהה למזינה ולמתאימה לתפריט שלהן. לאחר הסתייגות זו אפשר לקבל את מסקנות המחקר כמדויקות ומוסמכות.



עקרת בית: מה דעתך על קיצוב מנות ואספקה?

שאלות

השכלה: (סמני חושבה אחת בכלבו)
1. אישה משך בחנות בייס קשמי או הלמלי
2. אישה משך בחנות בייס קשמי או הלמלי
3. אישה משך בחנות בייס קשמי או הלמלי

- 56% מנשי ישראל בערים הגדולות סבורות כי אגף המזון של משרד האספקה והקיצוב מצליח בתפקידו.
- 75% חושבות שהן יודעות אילו מנות מגיעות להן ומה מחיריהן... (אבל כשנשאלו חמש שאלות מעשיות על המנות והמחירים טעו מחצית הנשים ב- 4-5 מתשובותיהן).
- 89% מתנגדות לצמצום מנות הבשר*.
- 44% אוהבות אבקת ביצים.
- 35% אוהבות אבקת חלב.
- 71% אין להן הערות משלהן על סידורי האספקה והקיצוב של המזונות.
- 56% סבורות שיש להרבות בתערוכות מזונות.
- 80% של עקרות הבית קונות את מנותיהן בחנות מכולת פרטית.
- 75% אינן מנהלות כל תקציב הוצאות.
- 83% עוסקות בעצמן בקניותיהן.

...והמקור

נשאלו 1628 נשים, שנבחרו לפי שיטה סטטיסטית וללא כל הפליה מתוך מפקד האוכלוסיה של מדינת ישראל מחודש נובמבר 1948. יש להביא בחשבון שרוב העולים החדשים שנמצאים כיום בישראל עוד לא כלולים במפקד הלז.

* אין להסיק מכאן על כוונה כלשהי להרחיב או לצמצם את מנות הבשר. דבר זה אינו מענינו של המחקר הנ"ל.

הנשים אינן רוצות לדבר רעות על החנווני

עובדה זאת היא אחת המאלפות ביותר המתקבלות מתוך המחקר הזה. היחס לאגף המזון יותר חיובי ויותר וודאי מאשר היחס לחנוונים. אף כי יש לנשים טענות — אין הן מוכנות להתנגד לחנווני.

דרכי הסברה

במחקר הזה נבדקו מלבד הדעות על הפיקוח והאספקה גם שיטות ההסברה של אגף המזון ויעילותן. נתברר כי העתונות היא בלי ספק האמצעי הטוב ביותר — אך גם היא מקיפה רק חלק קטן מכל שטח ההסברה לקהל. כן מגלה דו"ח זה שאין ערך למודעות רחוב. כמה פרטים על מנהגי הקניה והאכילה מאירים באור בהיר את התנהגות הקהל שלנו.





הנשאלות

גיל:

10%	18-25 שנים
10	" 26-30
13	" 31-35
19	" 36-40
13	" 41-45
29	46 ומעלה
6	(לא השיבו)
100%	

זמן בארץ:

11%	פחות מ-5 שנים
6	3-9 שנים
25	" 10-14
20	" 15-19
10	" 20-24
9	" 25-29
4	30 שנה ויותר
15	ילידי הארץ
100%	

השכלה:

28%	פחות מ-6 כותות בית ספר עממי
30	גמרו ב"ס עממי
34	ביקרו בב"ס תיכוני או גמרו אותו
6	ביקרו באוניברסיטה
2	(לא השיבו)
100%	

* עולות שעלו אחרי המפקד לא נכללו ברשימת הנשאלות.

מי ומי

מתוך התשובות על מוצא, משפחה, גיל ושאר פרטים נתקבל ההרכב שלהלן:

ארץ המוצא:

15%	ארץ ישראל
31	פולגיה
11	גרמניה
9	רוסיה
2	תימן
3	הונגריה
6	רומניה
3	ליטא
20	ארצות אחרות (בעיקר המזרח התיכון)
100%	

מצב משפחתי:

6%	רווקות
11	נשואות בלי ילדים
24	עם ילד אחד
30	עם שני ילדים
12	עם שלושה ילדים
15	ארבעה ילדים או יותר
2	(לא השיבו)
100%	

חקר דעת הקהל, בעזרת מודע הסטטיסטיקה ותיקה ותשבון ההסתברות, הוכיח שאפי' שר לחקור מספר מצומצם של מקרים, והם מייצגים נאמנה את הרכב האוכלוסיה בכלל — אם בחירתם נעשתה ללא הפליה. צריך להביא בחשבון אפי' שרות של טעות קטנה בערך 2-3 אחוז זי. המחקר כולל 1600 עונים.



דעותיהן של הנשים

כשנשים אין להן הערות...

אמנם כן:

71% סבורות שאין להן מה לומר למשרד האספקה והקיצוב. לא איכפת להן אם לא ישאלו אותן את דעתן על סידורי האספקה והקיצוב.



רק 29% רוצות לתת עצות ומבקשות שדעתן תתקבל על משרד האספקה והקיצוב.

עובדה זו עלולה להוכיח שאין התמרמרות או אי-שביעות-רצון בולטת בין עקרות הבית. מאידך גם ההתלהבות והרצון לתת עצות ולהשתתף בהערות אינם גדולים ביותר. היחס הוא פאסיבי למדי. אך מעניין לדעת, אילו נשים כן רוצות לייעץ ולהעיר.

...ואלה שיש להן הערות

יותר נשים רוצות לייעץ ולהעיר מבין בעלות השכלה גבוהה יותר, וכן נשים המנהלות תקציב ביתי מדויק.

השכלה



רוצות ליעץ אינן רוצות ליעץ

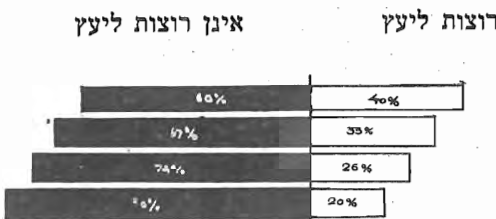
ניהול תקציב

מנהלות תקציב ביתי מדויק אינן מנהלות תקציב



התקצוץ

נתברר שגם לפי המקצוע יש הבדלים, אם כי פחות גדולים. מורות ונשי מורים, פקידות ונשי פקידים נוטות יותר למתן עצות מאשר פועלות ונשי פועלים פשוטים.



נשי מורים
נשי פקידים
נשי בעלי חנות
נשי פועלים פשוטים

העיר

ולבסוף יש כנראה גם קשר בין הרצון לתת עצות, לבין עיר המגורים — ותל-אביב בראש.

עיר	רוצות לתת עצות (%)	אינן רוצות לתת עצות (%)
נשי תל-אביב	32%	68%
נשי ירושלים	28%	72%
נשי חיפה	24%	76%

דעותיהן של הנשים



לפי דעת הנשים...

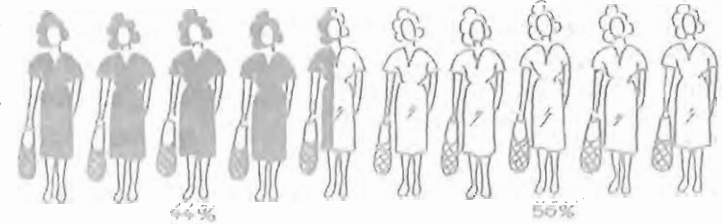
אגף המזון מצליח

56% מהנשים חושבות שמשדרד האספקה והקיצוב מצליח לחלק בצדק את המזונות ולמנוע את השוק השחור. בין 44% החושבות את ההיפך רבות הן אלה שיש להן בדרך כלל הערות ועצות בענין הפקוח.

הנשים אומרות שהפיקוח...

... אינו מצליח

... מצליח



אוכלת פרטית - צרכניה

ביחס לשביעות רצון מפעולות אגף המזון אין הבדל בין הנשים הקונות במכולת פרטית לבין הנשים הקונות בצרכניה.

מי' הן הנשים המרוצות מאגף המזון?

נתברר שיש קשר בין שביעות הרצון לבין הרקע הכללי של האשה, והרי עיקרי התוצאות:

- בעלות השכלה נמוכה מרוצות יותר מבעלות השכלה גבוהה.
- ילידות הארץ מרוצות יותר מבנות ארצות אחרות.
- בנות ירושלים מרוצות יותר מבנות תל-אביב וחיפה.

... ארץ המוצא

ילידות הארץ
ילידות פולין

... השכלה

נשים שלמדו...

...פחות מ-6 כתות בי"ס עממי

...8 כתות בי"ס עממי

...בבי"ס תיכוני

...באוניברסיטה

... עיר

תל-אביביות
חיפאיות
ירושלמיות

44% מהנשים אינן מרוצות מהסידורים.

על מה הן מתלוננות?

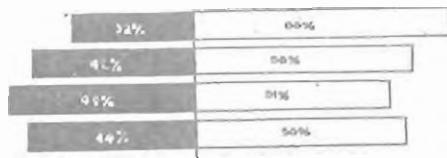
ת ל ו נ ו ת ה נ ש י ם

דעותיהן של הנשים

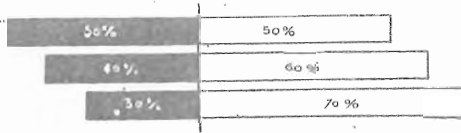
מרוצות מתלוננות



מרוצות מתלוננות



מרוצות מתלוננות



האם יודעות עקרונות הבית –
 – מה מגיע להן ומהו מחירו ?



רבות חושבות ואינן יודעות

75% חושבות שהן יודעות...

א ב ל :

50% יודעות למעשה.

וביתר פירוט: 75% מהנשים אומרות שהן יודעות את המנות, המחירים ושאר הפרטים הדרושים, ואינן סומכות על החנווני. אולם מידת בטחונן אינה גדולה ביותר. הן אינן בטוחות בתשובותיהן.

25% מהנשים אומרות שאינן יודעות את כל אלה. הללו בטוחות מאד בתשובותיהן.

הנשים נשאלו שאלות מעשיות על מנות שנתחלקו זמן קצר לפני המשאל, ועל המחירים הרשמיים של מנות כאלה. 50% מהן לא ידעו, אף כי בחלקן הגדול אמרו שהן יודעות. היו בסך הכל 5 שאלות, על מחירי תפוחי זהב, גבינה רזה, בשר קפוא ועל מצרכים שחולקו או לא חולקו באותו חודש.

והתשובות:

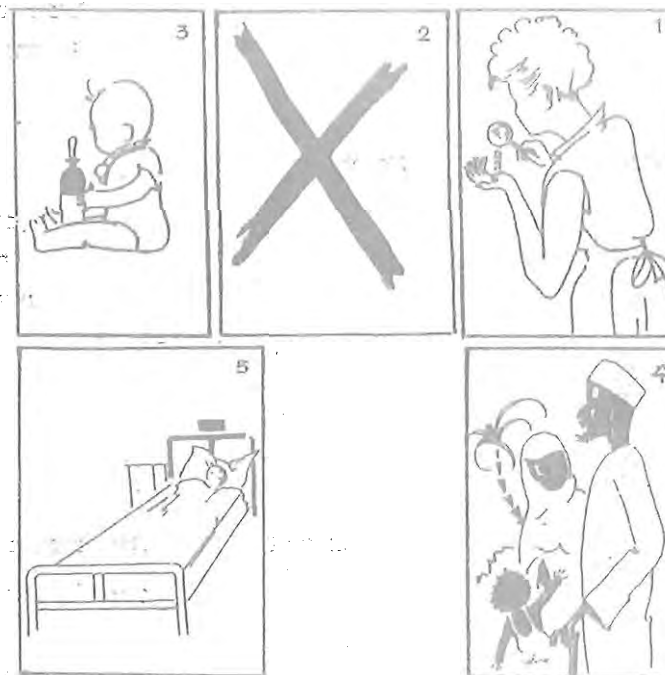
50% לא ענו נכון אף לשאלה אחת, או לשאלה אחת בלבד.

47% השיבו נכון ל-2-3 שאלות.

3% השיבו נכון ל-4-5 שאלות.

התלונות העיקריות
 לפי סדר שכיחותן:

1. מנות קטנות מדי.
2. הפקוח בכלל מיותר.
3. פחות מדי חלב עבור הילדים.
4. אין מתחשבים בצרכים המיוחדים של עדות המזרח (אוכל יותר שמן).
5. אין מתחשבים בצרכי צמחוניים וחולים.



החנוונים

באספקלריה של לקוחותיהם

השאלות שנשאלו על החנוונים

כוללות את הנושאים דלקמן:

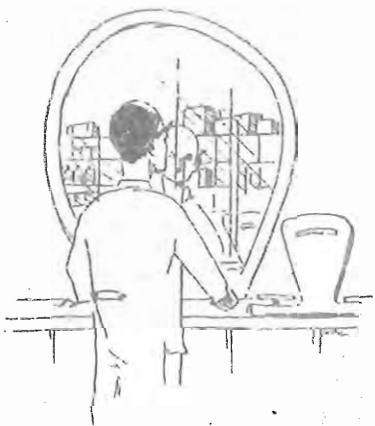
שביעות רצון כללית

כמויות נכונות

מחירים רשמיים

ניצול שעת החירום

ועוד



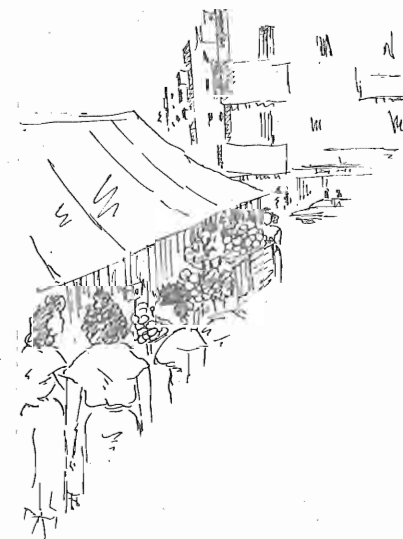
והמסקנה: רוב הנשים בדעה חיובית, אך במידת בטחון נמוכה. והרי ברוב השטחים האחרים של מחקר זה גילו הנשים דעות ברורות ובטוחות — ודווקא כאן הבטחון אינו גבוה. מסתבר שחלוקת הדעות בין הנשים מושפעת מגורם נוסף, מלבד דעתן האמיתית על טיבו של החנווני ועל התנהגותו. יתכן כי זהו פחד והרגשת תלות בחנווני.

התל-אביביות יודעות קצת יותר

תשובה נכונה לרוב השאלות:

מכל הנשים שבעיר	}	57%	בתל-אביב
		48%	בחיפה
		29%	בירושלים

מכאן שמידת הידיעות של בנות תל-אביב יותר טובה מזו של בנות חיפה ועולה בהרבה על זו של הירושלמיות.



האם הנשים יודעות -

- את מה שעליהן לדעת ?



הן חושבות שאמנם כן. דעתן היא כי...
 "... קל לקבל ידיעות".

83% מהנשים סבורות כי קל לקבל ידיעות על חלוקת המצרכים ומחירים.

והרי השאלון וסיכום התשובות על השאלון:

המכרה והחליפה

13. בדרך כלל האם קל או קשה לך לעודד מה הם המצרכים שמחלקים כגל תחש ובאיזה מחיר ?

83%	{	1 34% קל מאוד
		2 49% קל
13%	{	3 17% קשה
		4 22% קשה מאוד
7%	{	5 14% קשה מאוד

14. יש אימרים שהמסקן על המצרכים מפרסם טוחות מדי מדעות על חלוקת המצרכים, מחירים וכו'. האם דעה זו נכונה ?

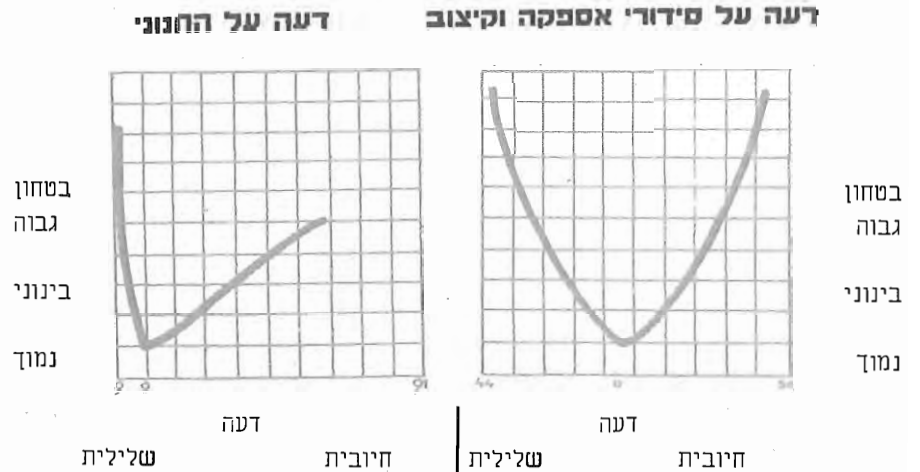
24%	{	1 8% לא
		2 16% כן
63%	{	3 8% לא קד
		4 55% כן

בדרך כלל איך נודע לך על:

1. ידיעות בטלוויזיה
2. ידיעות בדפוס
3. ידיעות בחדשות

מבט קצר לתוך ה"מעבדה"

בשיטות המחקר של המכון לחקר דעת הקהל אפשר לבדוק לא רק את התוכן של דעה מסוימת, אלא גם את מידת הבטחון של הדעה. כל נשאל נכנס למיון ומקבל ציון מספרי המסמן את דרגתו מבחינת החיוב והשלילה של דעה מסוימת, וכן ציון המסמן את דרגתו מבחינת הבטחון העצמי שלו בתשובותיו. לאחר מכן נערכת בדיקת מתאם (קורלציה) סטטיסטית בין שתי שורות המיון הללו, ומתקבלת תמונה ברורה של מבנה הדעות בשטח מסוים. תמונה זאת בצורת תמונה ממש, בצורת עקומה, נראית למטה:



תחתית העקומה (נקודת האפס) היא המסמנת את מצב ההתחלקות של האוכלוסייה לפי חיוב ושלילה, ואת המפנה בחוזק הדעה. בחלק הנמוך של העקומה החוזק הוא נמוך ומתקרב לנקודת אדישות גמורה. האגף הימני מסמן דעה חיובית, האגף השמאלי - דעה שלילית. גם הדעה החיובית וגם הדעה השלילית מתחלקות לפי טיפוסים חוזק גבוה ונמוך יותר. אולם הדבר המעניין הוא אופן ההתחלקות (אחוזי כל טיפוס). העקומה של דעה על סידורי אספקה וקיצוב היא מאוזנת היטב בין חיוב ושלילה, וכן בהתחלקות החוזק. לעומת זאת נמוך החוזק אצל רוב בעלות הדעה החיובית על החנוני. וגבוה החוזק אצל המיעוט בעל הדעה השלילית.



רוב הנשים יודעות מן העתונות והרדיו

השאלה : בדרך כלל איך נודע לך על חלוקת מצרכים?



הנשים אומרות —

36%	מהעתונות
23	מהרדיו
18	מהחנווני
7	מנשים אחרות
	ממודעות אצל
6	החנווני
2	מן הבעל
1	ממודעות ברחוב
7	(לא השיבו)
<hr/>	
100%	

העתונות — במקום הראשון.

אולם גם היא אינה מגיעה להרבה יותר משליש.

כן נתברר: בין העולות החדשות ובין בעלות השכלה נמוכה — גבוה יותר

אחוז השואלות את החנווני.

מקורות הידיעות של הנשים



36%



23%



18%



7%



6%



2%



1%

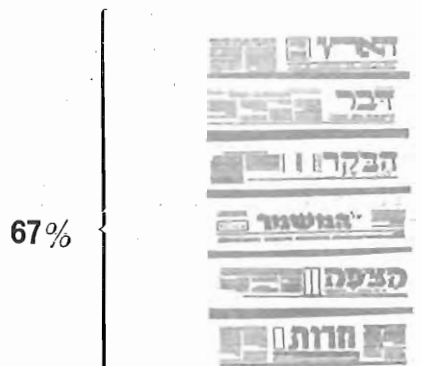


7%

כאמור לעיל: 36% מהגשים ידיעותיהן על המנות וחלוקתן באות להן מהעתון. על כן נשאלו:

מאיזה עתון?

והתשובות: —



עתוני ערב * ושאר עתונים עבריים

עתונות גרמנית (2 עתונים) פלסטיין פוסט שאר עתונים לועזיים

100%

האחוזים הנקובים לעיל הם של אותן הנשים בלבד אשר ענו לשאלה המיוחדת, מאיזה עתון נודע להן על פרטי אספקת המזון.

על כן אין להסיק מכאן מסקנה על תפוצת העתונים ובוודאי אין מכאן תשובה לשאלה, כמה מן הנשים ומן הצבור בכלל קוראים בעתון מסוים. לשם כך דרוש מחקר מיוחד בנושא: דעת הקהל על העתונות.

* כמה עתוני ערב אין בהם בכלל הודעות אגף המזון.



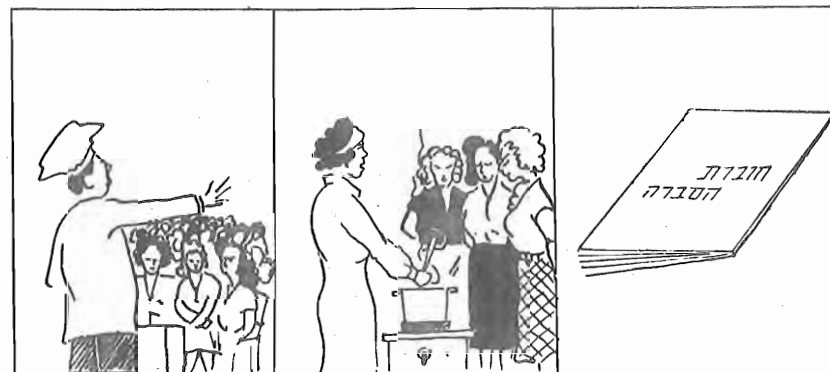
איזהו אמצעי ההסברה המועיל ביותר?

לפי דעת הנשים, התשובה:




33%	עתונות
30	רדיו
12	תערוכות מזון
6	מודעות רחוב
19	(לא השיבו)
100%	



המשיבות הציעו שיטות הסברה נוספות, והרי הן:



באיזו שעה היית רוצה לשמוע את השידור ברדיו?
השעות הרצויות ביותר

	65%	אינ לי רדיו לא חשוב לי בכל שעה בכל שעות היום כמו עכשיו
	4	בבוקר
	6	בערב
		<u>בשעות :</u>
	0.5	6.00
	3	7.00
	3.5	7.30
	8.5	8.00
	2.5	9.00
	1	10.00
	1	11.00
	4	12.00
	1.5	12.30
	7	13.00
	0.5	13.30
	3.5	14.00
	1	15.00
	1.5	16.00
	1.5	17.00
	2	18.00
	7	19.00
	1	19.30
	27	20.00
	2	20.30
	3	21.00
	1	22.00
	<u>100 %</u>	

שידורים ברדיו מטעם אגף המזון...

רוב עקרות הבית יודעות על השידורים ברדיו
מטעם אגף המזון.

79%	יודעות על השידורים
4	אינן בטוחות אך שמעו שיש
13	אינן יודעות על השידורים
4	(לא השיבו)
<u>100%</u>	



רוב-רובן של אלה שאינן יודעות — הרי הן מבין
בעלות השכלה נמוכה.

כמה מקשיבות לשידורים?

32%	מקשיבות תמיד
7	מקשיבות בדרך כלל
18	מקשיבות לפעמים
35	אינן מקשיבות
8	(לא השיבו)
<u>100%</u>	



מזן הראוי לציין שהנשים המקשיבות לשידורים — רב מספרן מאלה שזהו מקור
הידעות העיקרי שלהן (לעיל עמוד 18); אולם מסתבר שגם בין קוראות העתונים
יש מאזינות לרדיו.

רוב הנשאלות גילו דעתן שיש להמשיך בשידורים, כי יש בהם תועלת. לדעתן
אין צורך בשיפורים ניכרים. — מספר המאזינות בת"א ובירושלים שווה לערך
ועולה על המספר בחיפה. עולות חדשות — מיעוטן מאזין להודעות ברדיו.

...ומתי?

תערוכות מזון

56% מעקרות הבית חושבות שיש תועלת בתערוכות מזון. הן רוצות שירבו בתערוכות וירחיבו את היקפן. הדרישה שווה בשלוש הערים.



- נשים בעלות השכלה גבוהה יותר —
- מצדדות יותר בתערוכות מזון.



תלונות על שיטות ההסברה

לפי סדר השכיחות:

1. חוסר הסברה בלועזית.
2. חוסר תערוכות בשכונות קטנות.
3. חוסר התאמה בין המציאות וההודעות.
4. חוסר התחשבות במנהגי הבישול של העדות השונות.

דיון על כמה מצדדים

אנחנו נביט

יש אמינים כי המצבים רבים אשר להחלטה בארכת ימים נכטע כיום סויות. והם דעו

יש נכונה

1.

2.

3.

4.

יש חשיבות נכונה את כוונת כיום

יש יעילות נכונה את כוונת כיום

יש אמינים שבכיום כיום אשר להחלטה בד"ר מ. כיום. והצעות להיב (כיוון) והם מסכימו את לדעה זו

1.

2.

3.

4.

יש אמינים שבכיום כיום אשר להחלטה בד"ר מ. כיום. והצעות להיב (כיוון) והם מסכימו את לדעה זו

1.

2.

3.

4.

יש אמינים שבכיום כיום אשר להחלטה בד"ר מ. כיום. והצעות להיב (כיוון) והם מסכימו את לדעה זו

1.

2.

3.

4.

יש אמינים שבכיום כיום אשר להחלטה בד"ר מ. כיום. והצעות להיב (כיוון) והם מסכימו את לדעה זו

1.

2.

3.

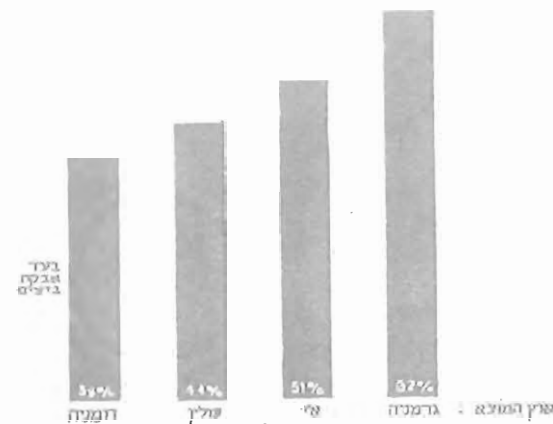
4.

א ב ק ת ב י צ י ם



בעד אבקת ביצים 44%
נגד אבקת ביצים 56%

א ב ל ...
... תלוי מאיזו ארץ באה האשה.
יוצאות גרמניה — בראש התומכות באבקת ביצים.



עולות חדשות.

פחות מהן רוצות באבקת ביצים.

ל מ ש ל :

מבין נשים שהן פחות מ-5 שנים בארץ רק 36% בעד אבקת ביצים.
מבין נשים שהן ילידות הארץ 51% בעד אבקת ביצים.

לפי המקצוע

פועלות ונשי פועלים — רק 24% בעד אבקת ביצים.
פקידות ונשי פקידים — רק 51% בעד אבקת ביצים.

...ולפי העיר

בנות חיפה — 41% בעד אבקת ביצים.
בנות ת"א — 43% בעד אבקת ביצים.
בנות ירושלים — 52% בעד אבקת ביצים.

...וכל היתר

אינן רוצות באבקת ביצים

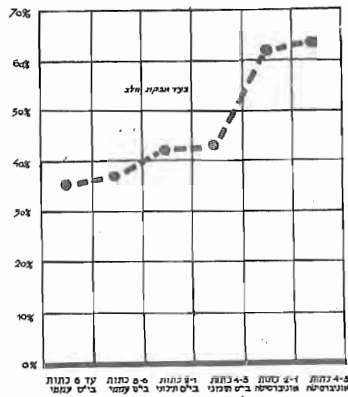
* * *

אילו יתרונות... ואילו חסרונות
מצאו באבקת ביצים

1. תחליף לביצה בשעת הדחק
2. זול
3. אפשר להשיג
4. טובה לבישול ולאפיה
1. טעם רע
2. אינה תחליף לביצה
3. ריח רע
4. אינה מתאימה לילדים
5. אינה כשרה



לפי ההשכלה



המסקנה הזאת מעניינת ביותר: בה במידה שעולה השכלת הנשים, נמצאת ביניהן קבוצה יותר גדולה שמוכנה להשתמש באבקת חלב. השינויים בין סוגי בתי הספר שהנשים עברו — גדולים יותר מאשר השינויים בין מספר הכתות שלמדו באותו בית ספר. גם לפי הערים נמצאו הבדלים דומים לאלה שראינו לעיל לגבי אבקת ביצים. נשי ירושלים מרבות לתמוך באבקת חלב יותר מנשי ת"א.

*

חסרונות

1. אינה טעימה
2. ריחה רע
3. אינה מזינה
4. אינה מתאימה לילדים

יתרונות

1. טובה כתחליף לחלב
2. טובה לבישול
3. זולה
4. טובה

יש לציין במיוחד ש-6% מעקרות הבית משוכנעות שאבקת חלב אינה מזינה.

אבקת חלב



35%

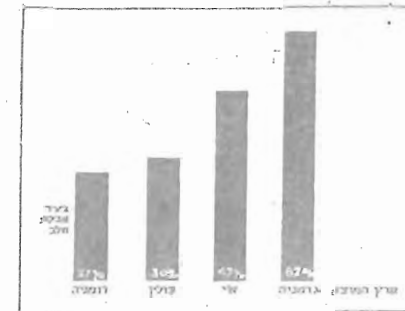
בעד אבקת חלב

65%

נגד אבקת חלב

לפי הארצות:

יוצאות גרמניה — בראש התומכות באבקת חלב.



עולות חדשות:

פחות מהן בעד אבקת חלב.
למשל: עקרות בית שהן פחות מ-5 שנים בארץ רק 30% מהן בעד אבקת חלב. עקרות בית ילידות הארץ 47% מהן בעד אבקת חלב.

אבקת ביצים ואבקת חלב — סיכום



אבקת ביצים ואבקת חלב שתיהן תחליפים למוזונות שמשפחה רגילה ומעוניינת בהם. כנראה דרושה הבנה למצב ורצון להסתגל לתנאים הנתונים, כדי שאשה תהיה מוכנה להסכים ולתמוך בתחליפים אלה.

בה במידה שהשכלת הנשים גבוהה יותר, מתגלה יותר רצון טוב לגבי האבקות הללו. כן בולטת העובדה שנשים מגרמניה ובנות ארץ ישראל יותר מוכנות להשלים עם האבקות הללו.

ולבסוף: המחקר דגן הוכיח מסקנה אחרת שההגיון מחייב אותה, והיא בלטה מתוך סיכומי החשובות:

הנשים התומכות באבקת חלב —

תומכות ברובן גם באבקת ביצים


והרי ההתאמה במספרים:

נגד אבקת ביצים	בעד אבקת ביצים	
41%	59%	בעד אבקת חלב
61%	39%	נגד אבקת חלב

רוב אלה שהן בעד אבקת חלב — הן גם בעד אבקת ביצים (59%). רוב אלה שמתנגדות לאבקת חלב — מתנגדות גם לאבקת ביצים (61%).

לחם לבן או שחור?

רוב הנשים רוצות לקבל לחם שחור בכל ימות השבוע, ולחם לבן בשבת. לשאלה: איזה מין לחם את מעדיפה לקבל?

השיבו:	...	לחם...
12%	שחור	} לחם... 
43	שחור בימות החול, לבן בשבת	
31	שחור ולבן בכל יום	
11	לבן בלבד	
3	(לא השיבו)	

100%

בשר חשוב לתפריט *

89% מעקרות הבית אומרות בתוקף שאי אפשר לוותר על הבשר, והמחסור בבשר מקשה מאד על ניהול משק הבית. בנידון זה אין כמעט הבדל בין העדות השונות ובין הערים השונות — מלבד ירושלים, שבה קצת יותר נשים מוכנות לוותר על הבשר.



יתר על כן: עוד יותר נשים, והן...

91% אומרות ש-1/2 קילו בשר לשבוע הוא המינימום הדרוש לנפש. רק 6% מוכנות להסתפק ב-300 גרם.

מכל 10 נשים אומרות...

9

... אי אפשר לוותר על בשר

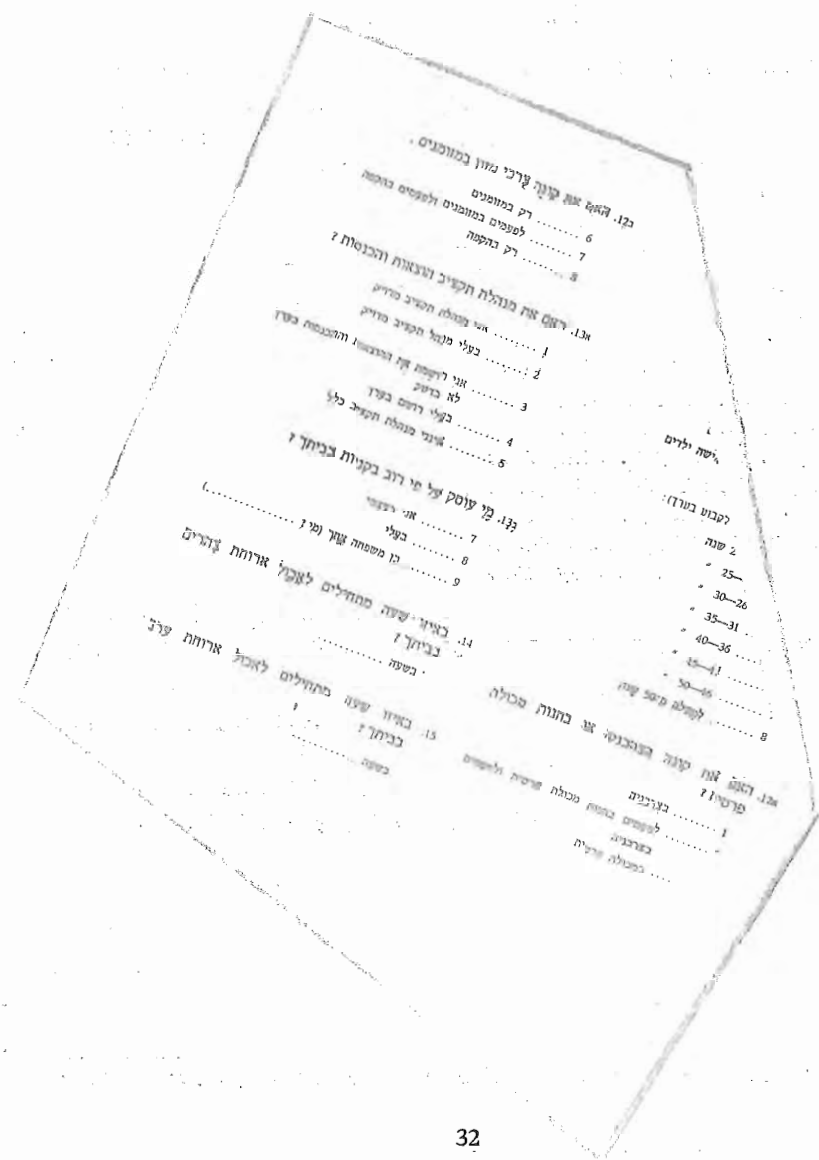
... צריך לפחות 1/2 קילו לשבוע לנפש

1
...אפשר לוותר על בשר



שאלה זו נשאלה על ידי החוקרים, ואין בה משום כוונה להרחיב או לצמצם את מנת הבשר.

ה ר ג ל י ם ו מ נ ה ג י ם



הדגלים ומנהגים

מכולת פרטית או צרכניה ?

במכולת פרטית	מעקרות הבית בשלוש הערים הגדולות קונות	80%
בצרכניה	מהנשים קונות	15
גם במכולת וגם בצרכניה	מהנשים קונות	4'
	(לא ענו)	1'
		<hr/>
		100%

* * *

במזומנים או בהקפה ?

	מהנשים קונות במזומנים.	72%
	מהנשים קונות גם במזומנים וגם בהקפה	20'
	מהנשים קונות רק בהקפה.	6
	(לא ענו)	2
		<hr/>
		100%



הרגלים ומונהגים

מת י או כ ל י ם ?

79% מהמשפחות בערים הגדולות אוכלות צהרים בשעה 13.00 – 14.00.

ארוחת צהרים



רק 7% אוכלים לפני כן.

ו 14% יותר מאוחר.

* * *

72% מהמשפחות בערים הגדולות אוכלות ארוחת ערב בשעה 19.00–20.00.

ארוחת ערב



רק 9% אוכלים לפני כן.

ו 19% יותר מאוחר.



הרגלים ומונהגים

האם את מנהלת תקציב

הוצאות והכנסות?

הרוב המכריע אומר: "לא":

- 75% ... אינני מנהלת תקציב כלל
- 10 ... אני רושמת "בערך" הכנסות והוצאות
- 9 ... אני מנהלת תקציב מדויק
- 2 ... בעלי רושם "בערך"
- 1 ... בעלי מנהל תקציב מדויק
- 3 ... (לא השיבו)



100%

* * *

מי הולך לקנות?

על פי רוב הנשים עצמן:

- 83% מהנשים קונות בעצמן את מזונותיהן.
- 7 מהנשים בעליהן הולכים לקנות.
- 7 מי שהוא אחר מהמשפחה הולך לקנות
- 3 (לא השיבו)

100%



שאלות אל השואלים... ...על המכון לחקר דעת הקהל

מדי פעם בפעם נשאלים המכון ועובדיו על מעשיהם ודרכי עבודתם; וביחוד נשאלים העובדים המבקרים בבתי הקהל בהעבירם את השאלונים. להלן ננסה להשיב לכמה מן השאלות ולהסביר את דרכי העבודה.



מה הם השטחים שנחקרים על ידכם
את מי אתם חוקרים
מה הן שיטות המחקר של המכון
האם יש אפשרות השפעה על התוצאות

„מה הם השטחים שנחקרים על ידכם?“



מדע חקר דעת הקהל נתפתח מתוך צרכים בשני שטחים ראשיים: א) בעיות ציבוריות, כגון דעת הקהל בעניינים פוליטיים וציבוריים אחרים הנוגעים לכלל כולו. במדינה דימוקרטית חשוב ורצוי מדי פעם בפעם לדעת מה חושב הקהל על בעיות מסוימות. יתר על כן, שעה שדרכי האדמיניסטרציה, השלטון והמדיניות הולכים ומסתבכים, אפשר לבצע דברים רבים רק מתוך ידיעה מהימנה כיצד יגיב הציבור. ידיעה זו תוכל להדריך ולכוון בביצוע הקו שהמוסדות קבעו לעצמם, וכן תוכל לסייע במניעת שגיאות ובזבוז בהוצאות. הדו"ח שלפנינו

הוא דוגמה מובהקת לבעיה אדמיניסטרטיבית שאפשר לבצע אותה רק בעזרת הקהל ומתוך ידיעת נטיותיו ותגובותיו. — ב) בעיות רבות ושונות בתחומים ציבוריים ופרטיים המעניינות מוסדות כגון: רדיו, עתונות, חברות מסחריות, תעשיות וכו'. בעיות כגון תפוצת עתונים, פיריון עבודה, סיבות לתופעות חברתיות שליליות, חנוך, יכולות לזכות לברור ולליבון בעזרת חקר דעת הקהל ושיטותיו. הדוגמאות הנזכרות לעיל הן מעט מזער מכל הניתן לחקירה ולעיבוד.

המחקרים של המכון מוזמנים ע"י מוסדות הממשלה, וע"י גורמים אחרים המעוניינים במחקר מסוים. מן הבעיות שהמכון טיפל בהן בעבר: ריבוי העתונים, עתונות לועזית, דעתם של תיירים מחו"ל על ישראל, כעת נמצאים בעיבוד שני שאלונים מקיפים על בעיות ציבוריות-פוליטיות חשובות (למשל: גיוס נשים, עונש מוות, היקף העליה וכדומה).

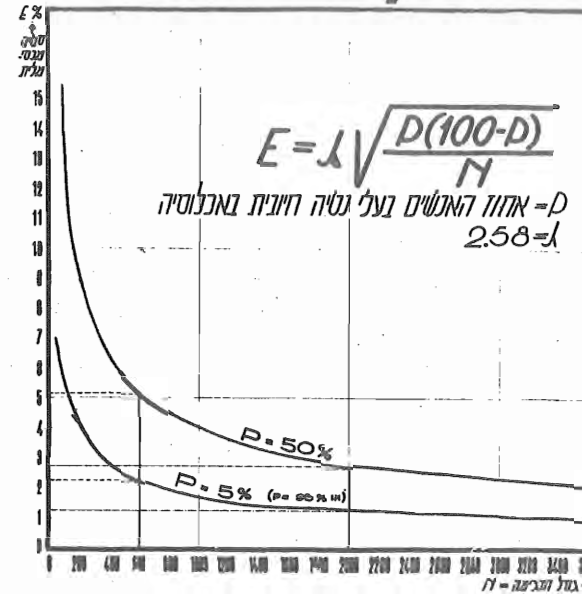
כן יש להזכיר את המכון המקביל בצבא, שעסק במחקרים בשטח המוראל, מצב הרוח ויחס החיילים לעניינים שונים (תעמולת הבחירות בצבא, אספקה, מחנה השחרורים, תכניות לאחר המלחמה וכו').

ב.

„את מי אתם חוקרים?“

בהתאם לנושאי המחקרים חוקר המכון או את האוכלוסייה כולה, או ציבור חלקי

דיוק הדגימה*



* בהנחה שהדגימה היא חלק קטן מהאוכלוסייה. במקרה שהדגימה מהווה חלק גדול מהאוכלוסייה הדיוק הוא בהרבה יותר גדול.

מתוכה הנוגע בבעיית מסוימת (כגון: חיילים, עקרות בית, תיירים). בשעת העברת המשאל אין שואלים את כל האוכלוסייה הנבדקת, אלא מבחר אנשים מתוכה (דגימה - Sample). לפי חוקים מסוימים של המתיימרים מטפיקה הסטטיסטית אפשר בדרך של דגימה לקבל תמונה נכונה ומדויקת (בגבולות מסוימים) של התחלקות כל האוכלוסייה. אדרבה: אפילו לא אפשר היה מבחינה טכנית לקור בכל פעם את כל מאות אלפי תושבי מדינת ישראל (והרי אי אפשר!). היה ריבוי הטעויות הטכניות והאחרות בעיבוד החומר העצום הזה גורם אולי לסטייה יותר גדולה מזאת שהסטטיסטיקה מרשה לנו בשיטת הדגימה. להלן ציון מפורט של מידת הדיוק האפשרית בדגימה:

מסתבר מכאן, שקיימת נוסחה לטעות המאכסימאלית האפשרית (E) בדגימה

מסויימת (N). כפי שאפשר להיווכח (מן הנוסחה ומן העקומה) לא ירד אחוז הסטייה

למטה מ-1%.

אידך, החל ממספר

מסוים ומעלה (נניח

3000) אין תועלת

רבה בהגדלת מספר

הנחקרים, כי הסטייה

לא תקטן בהרבה.

המכון נוהג לבדוק,

בשלב המתאים של

עבודתו, את כל הא

חוזים והמספרים ה

מתקבלים ממחקריו

בהתאם לחוקי סט

טיסטיקה אלה, כדי

לקבוע אילו הפרשי

מספרים הם בעלי

משמעות סטטיסטית,

ואילו לא.

דיוק הדגימה דוגמה

א.

המקסימלית הסטייה	חלוקת הדעות בחוך האוכלוסייה	דגימה
5,2	P=50% הדעות מתחלקות 50% חיובי 50% שלילי	600 איש
2,3	P=5% הדעות מתחלקות 95% חיובי 5% שלילי (יש להפך)	

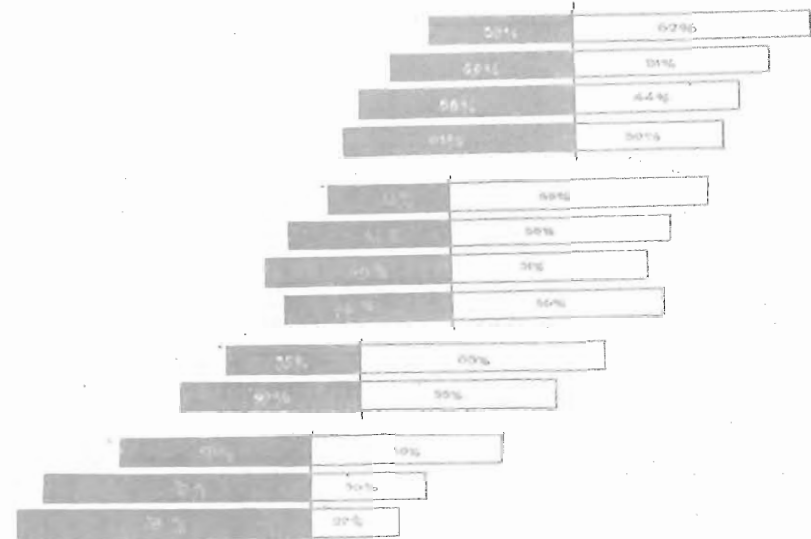
ב.

המקסימלית הסטייה	חלוקת הדעות בחוך האוכלוסייה	דגימה
2,8	P=50% הדעות מתחלקות 50% חיובי 50% שלילי	2000 איש
1,3	P=5% הדעות מתחלקות 95% חיובי 5% שלילי (יש להפך)	

ב. (המשך)

בחירת הדגימה נעשית בצורה כזאת, שלכל אדם מן הכלולים במפקד האוכ-לוסיה (המבוגרים) יש אותו סיכוי להופיע בין הנחקרים. משום כך זכאים אנו להשתמש בחשבון הסיכויים (תורת ההסתברות) המתמטי.

חקר דעת הקהל יכול להביא בעתיד תועלת ממשית רבה במדינת ישראל. בעיקר ראוי לשים לב בעתיד הקרוב למתרחש בין העולים. המרקחה הזאת של בליל העדות וארצות המוצא מעמידה בעיות רציניות בשטחי: הסתגלות, הכרת המדינה והבנתה, שיכון ועבודה, יחסים בין עדות, יחסים בין עולים חדשים לבין וותיקי הישוב וכן הלאה. מחקרים מדעיים בלתי תלויים יש באפשרותם לתרום תרומה נכבדה לבעיות אלה בתקופה הקרובה.



ג.

„מה הן שיטות המחקר של המכון?“

המכון משתמש בעיקר בדרכי חקירה מודרניים שפותחו ושופרו רק בשנים האחרונות, בעיקר בעקבות המחקרים בצבא האמריקאי. לרשות המכון עומד הנסיון של אנשי מקצוע שלקחו חלק פעיל ומקורי בעיבוד ובפיתוח שיטות מחקר אלה.

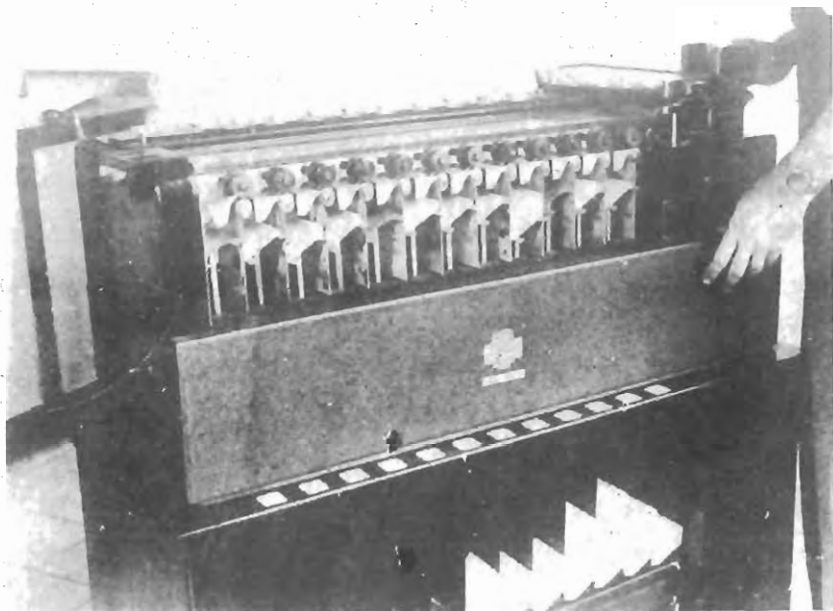
המכון נוהג לשאול שורה של שאלות על השטח הנחקר, ולערוך מיון לפי טיפוס התשובות. החקירה בכל שטח מבררת את נטיות הציבור בכוון כפול: באשר לתוכן הדעה (בעד או נגד משהו), ובאשר לחוזק ההרגשה בדעה זו (מידת התוקף, הבטחון של הנשאל). מתוך ההתאמה (הקורלאציה) בין התוכן והחוזק נוצרת לעתים קרובות עקומה מטיפוסן של אלה המובאות לעיל בעמוד 16. העקומה הזאת נותנת לנו נקודת חיתוך אובייקטיבית, דהיינו: מלמדת אותנו בדיוק לאיזה אחוז מן האוכלוסיה יש נטיה בכוון אחד ולאיזה אחוז בכוון שני. תוצאה זו לא תהיה מושפעת מנוסח השאלות והתשובות.

העיבוד הטכני נעשה בעזרת מכונות ניקוב ומיון, לפי דרכים בדוקות ומנוסות.

הסבר יותר מפורט על המכון, דרכי המחקר והעבודה ובעיות מעניינות מתחום עבודתו, יבואו בחוברת מיוחדת על המכון לחקר דעת הקהל.



מכונת המיון

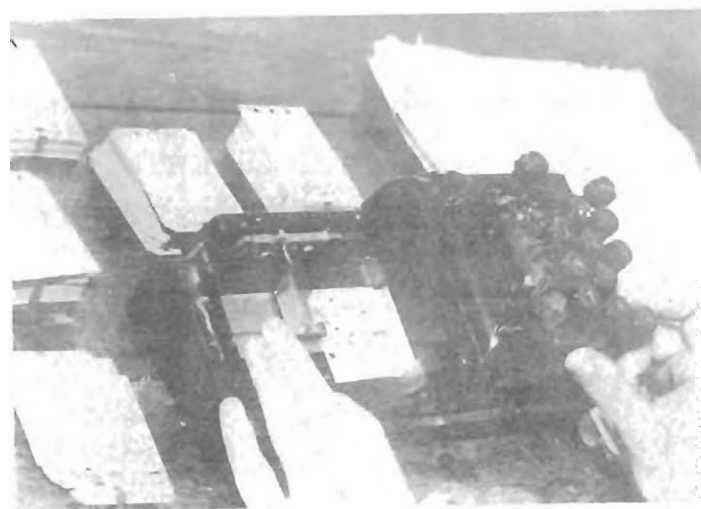


מכונה זו ממיינת את הכרטיסים בהתאם לצרכי המחקר. אם למשל ברצוננו לבדוק את התחלקות הדגימה שלנו לפי ארצות מוצא, הרי נכוון את המכונה לטור 6 (המסמן ארץ מוצא), נפעיל את המנוף (כמעשה היד שבתמונה) והמכונה תחלק את כל הכרטיסים לפי הציון הנקוב בטור 6: מ-0 עד 9. מספר הכרטיסים הנופלים לכל תא נמנה באופן אוטומאטי על לוח שמעל לתא (ליד הכפתורים). כך אפשר ללא טעויות לקבל בדקות מספר מיון מדויק של האוכלוסיה לפי שטח מבוקש. גם את המתאמים (קורלציות) עושים במכונה זו.

ממכשירי העבודה

הכרטיס דלעיל מסכם את התשובות של עקרת בית אחת במחקר שלפנינו. יש בכרטיס כזה 21 טורים. על כן אפשר לנקוב בו 21 מספרים שכל אחד מהם מסמן תכונה או תשובה מסוימת לפי מפתח השמור במחלקת המיון של המכון. למשל בכרטיס זה בטור 18—19: היחס לאבקה ביצים, 18 תוכן, 19 חוזק, או בטור 6, ארץ המוצא.

כיצד מנקבים?



ד.

„האם יש אפשרות להשפעה על התוצאות?”

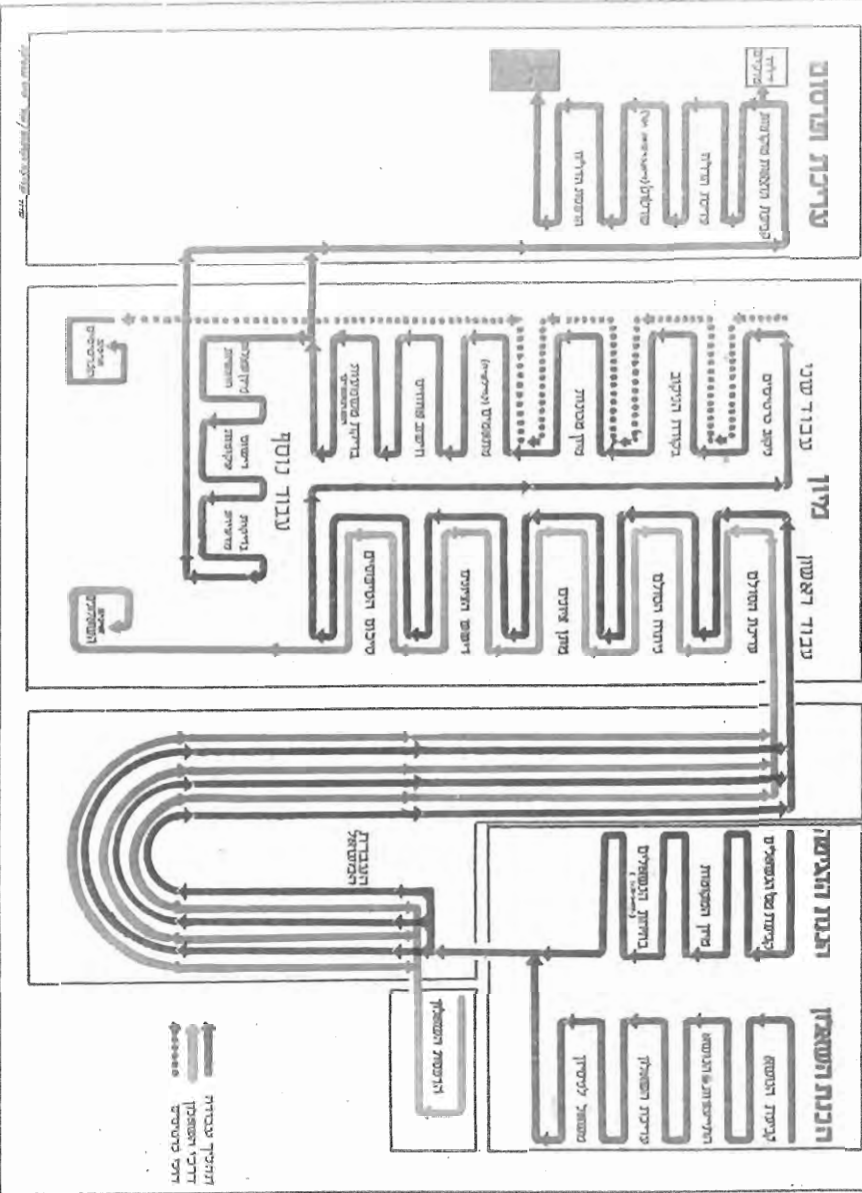
בכדי למנוע אפשרות השפעה של ניסוח השאלה על התשובות, אסור להסתמך רק על שאלה אחת. המכון שלנו אינו משתמש בשיטת „גלופ” אלא בשיטת הסולס השיטה המדעית הזאת מבוססת על שורה של שאלות באותו הנושא, בכמה צדדים, ומנוסחות בכמה אופנים. בודקים אם יש לאוכלוסיה בכלל דעה יציבה על הנושא בכללו. במקרה שיש דעה יציבה, אפשר למצוא סולם בין התשובות, המסדר את האוכלוסיה בדירוג לפי חוביות תשובותיהם על כל השאלות, ודירוג זה אינו תלוי בניסוח השאלות.

כן מאפשרת הכנסת גורם החוזק (עיין לעיל ובעקומות שבדו"ח) לקבוע הבחנה אובייקטיבית בין המחייבים והשוללים. אחוז בעלי החוזק הנמוך (או האדישים לגמרי) נקבע על ידי תחתית העקומה. העיבוד הסופי ודרכי המיון מספקים מסקנה מדויקת.

כן יש להדגיש שאין הנשאל רושם את שמו או כל ציון אישי אחר בשאלון. מיד לאחר מילוי השאלון הוא נכנס לבין שאר השאלונים, והעיבוד הוא לפי תוכנו בלבד. הסיכום הוא תמיד באחוזים כדי לייצג את כלל האוכלוסיה. הפרט מופיע רק כיהידה בחשבון הסטטיסטי, ולפי משקלו באוכלוסיה.

המכון לחקר דעת העם

דרכי עיל לעמל



נפגי נעשים

מחקר בין עקרות בית על קיצוב מזונות
ואספקה

(עפ"י משאל שנערך בחודש מאי 1949)

המכון לחקר דעת הקהל

תוכן העניינים :

עמ'	
2	חקר דעת הקהל
3	הקדמה
5	סיכום התוצאות
6	מי ומי הנשאלות
8	דעותיהן של הנשים
16	מבט קצר לתוך ה"מעבדה"
17	ידיעות
25	מאכלים ומנות
32	הרגלים ומנהגים
37	על המכון לחקר דעת הקהל
47	תהליך העבודה (תרשים)