



מדינה או שוק? על (אי)-המשמעות של עמדות הציבור הישראלי-יהודי כלפי קפיטליזם וסוציאליזם כשיטה הכלכלית המועדפת

דרור וולטר

האם קפיטליזם וסוציאליזם הן שתי שיטות כלכליות שונות? או שאולי מדובר בדרך לזיהוי פוליטי על מפת השמאל-ימין בישראל? האם אנו באמת מדינה קפיטליסטית יותר מאז תום עידן מפא"י? קראו את מאמרו של דרור וולטר.

"A young man who isn't a socialist hasn't got a heart; an old man who is a socialist hasn't got a head"

ג'ורג' קלמנסו (Keyes, 1992)

קפיטליזם וסוציאליזם הם שיטות כלכליות התוחמות את שני קצות הרצף האידאולוגי של הכלכלה הפוליטית. הקפיטליזם הוא כידוע שיטה המתאפיינת במתן אוטונומיה לשוק ול"יד הנעלמה" לפעול את פעולתם והטבעית. על פי גישה זו הפעולה הטבעית מיטיבה מפני שהיא מאפשרת להפיק תועלת חברתית מסך כל רצונותיהם האגואיסטיים של הפרטים. הסוציאליזם, לעומת זאת, הוא שיטה הרואה במתכנן המרכזי, הלוא הוא הממשלה, את הכלי הטוב ביותר לוויסות ייצור הטובין במשק ולחלוקתם כדי למקסם את התועלת החברתית.

במאמר זה תיבדק שאלת הזדהותו של הציבור הישראלי-יהודי עם השיטות הכלכליות המתחרות הללו בשתי נקודות זמן, שמפרידות ביניהן ארבעים שנים: 1969 ו-2009. נוסף על השוואה בין התקופות ננסה במאמר קצר זה גם לבדוק מהם מאפייניהם הדמוגרפיים של תומכי שתי הגישות ולפרוט את תמיכתם בשיטה זו או אחרת לכדי שאלות כלכליות קונקרטיות.

מן הניתוח שלהלן עולים שלושה ממצאים עיקריים: ראשית, אין הבדל ניכר בשיעור תמיכת הציבור בסוציאליזם או בקפיטליזם בין המדידה בשנת 1969 לבין המדידה בשנת 2009. בשתי המדידות תמכו רוב הישראלים-יהודים, הצהרתית לפחות, בסוציאליזם. שנית, בשתי המדידות נטו התומכים בקפיטליזם לזהות את עצמם פוליטית כימניים יותר ולתפוס את מעמדם החברתי כנמוך יותר בהשוואה לתומכים בסוציאליזם. הנשים בשתי המדידות נטו יותר להזדהות כתומכות בשיטה הכלכלית הסוציאליסטית. כמו כן, בעוד שבשנת 1969 נטו הצעירים להזדהות פחות עם הסוציאליזם בהשוואה למבוגרים יותר, הרי שבשנת 2009 התגלה מצב הפוך. שלישית, הממצא, אולי המפתיע מכולם, הוא כי לא היה ואין הבדל ממשי בין אלה המזדהים עם הגישה הסוציאליסטית לבין אלה המזדהים עם הגישה הקפיטליסטית, כאשר מדובר בשאלות כלכליות קונקרטיות דוגמת: גובה מיסוי, תמיכה כלכלית בחלשים, פערי שכר ורמת השוויון הכלכלי בחברה. ממצא זה מעלה את השאלה: באיזו מידה אפשר להשתמש בהצהרת המרואיינים בדבר התמיכה בסוציאליזם או בקפיטליזם ככלי מאבחן בהקשר הפוליטי-כלכלי הישראלי-יהודי? שאלה זו עומדת בעינה אף על פי שהצהרה כזו שימשה במשך השנים חוקרים רבים לצורך אמידת עמדות כלכליות. כפי שניתן לראות בחלקו האחרון של המאמר, הצהרה כזו או היפוכה אינם מגדירים הלכה למעשה את העדפותיו של הפרט לגבי שאלות כלכליות קונקרטיות.

כלכלת ישראל כיום היא בעלת מאפיינים קפיטליסטיים חזקים הבאים לביטוי בתהליכי ההפרטה המואצים, באי-השוויון בהכנסה ועוד (Dahan, 2002). מדינת ישראל עברה מהפך: בשנות השישים היא



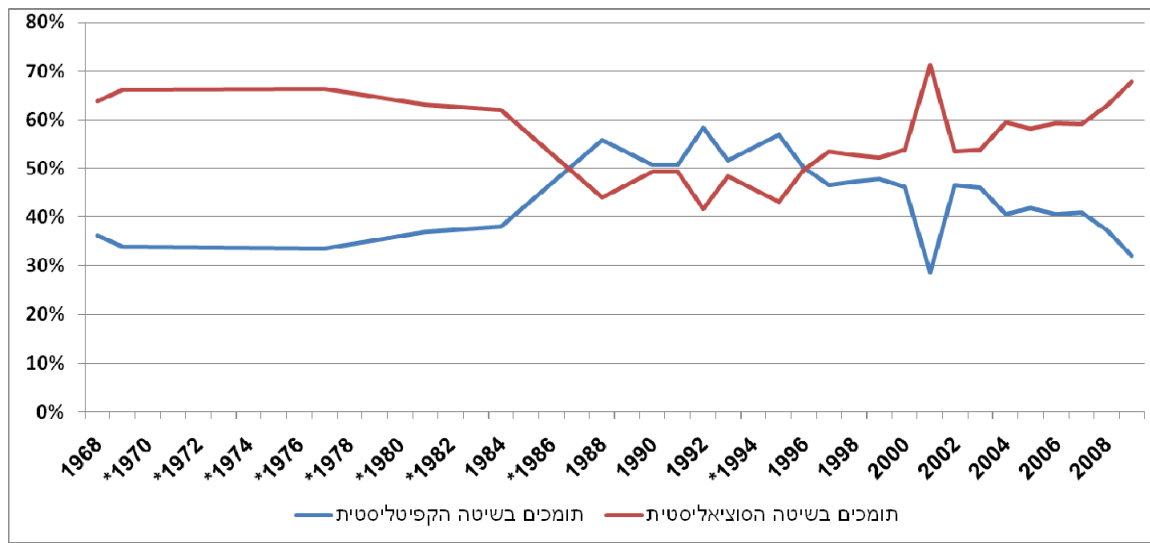
תוארה כמדינה השוויונית ביותר בגוש הלא קומוניסטי (Samuelson, 1967),¹ אך כיום היא נמצאת בדירוגי אי-השוויון צמוד לארצות הברית הלא שוויונית (גרונאו וזעירא, 2004). חוקרים מתארים תהליך זה כמעבר מכלכלה המאופיינת במעורבות ממשלתית גבוהה לכלכלת שוק המחזיקה באתוס ליברלי ומאופיינת בירידה בהוצאות ממשלתיות ובהפרטה (ביכלר וניצן, 2001). נתונים כלכליים סטנדרטיים מאפשרים לאפיין את התמורות באופייה הכלכלי של המדינה במשך השנים. אולם ייחודם של הנתונים שבמאגרי מרכז גוטמן הוא בכך שהם מאפשרים לסקור את דעת הקהל לגבי דמותה הכלכלית של המדינה. הנתונים המוצגים במסמך זה מתבססים על [סקרי עבר](#) של מכון גוטמן למחקר חברתי שימושי, על סקרי הבחירות של אשר אריאן ומיכל שמיר ועל סקרי [מדד הדמוקרטיה](#) של מרכז גוטמן במכון הישראלי לדמוקרטיה. כולם מובאת בצורות ניסוח דומות למדי השאלה: "בקשר למבנה החיים הכלכליים בארץ, האם אתה תומך יותר בגישה סוציאליסטית או בגישה קפיטליסטית?".

השיטה הכלכלית המועדפת

שאלו את עצמכם את השאלה הזו: אם היינו שואלים את אזרחי המדינה בשנת 1969 ובשנת 2009 אם הם מצדדים בגישה הקפיטליסטית או בגישה הסוציאליסטית לניהול כלכלת ישראל, איזו מגמה להערכתכם הייתה בולטת יותר? לאור הכרת התמורות במבנה הכלכלי של ישראל הייתם לבטח משיבים כי בשנת 2009 הייתה התמיכה בקפיטליזם גבוהה יותר מבעבר. ואולם, התשובה העולה מן הנתונים, המוצגים **בתרשים 1**, היא כי במשך רוב השנים (החל בשנת 1969), וכך גם כיום (2009), דווקא הגישה הסוציאליסטית זוכה לרוב התמיכה. זאת למעט בשנות השמונים ובראשית שנות התשעים (עד 1996) שבמהלכן גדל מספר התומכים בקפיטליזם, ואף עלה על מספר התומכים בסוציאליזם. כמו כן תרשים 1 מלמד כי בשנת 2001 חלה "קפיצה" חדה בשיעור התומכים בסוציאליזם וכי משנת 2003 יש עלייה בתמיכה בו, עלייה הנמשכת עד הימים האלה. התמיכה בסוציאליזם כיום גבוהה יותר אפילו מאשר בשנת 1969. נדמה כי ממצא זה עשוי להפתיע את אלה הסוברים כי בהתאם לשינוי אופייה הכלכלי של המדינה משתנה גם דעת הקהל (כסיבה או כמסובב).

תרשים 1: שיעור התמיכה בסוציאליזם או בקפיטליזם, 1969–2009

¹ ספרו של סמואלסון נחשב ספר לימוד קלאסי בכלכלה. מיקום ישראל כמדינה השוויונית ביותר בגוש המדינות הלא קומוניסטיות מוזכר במהדורת 1967 (Samuelson, 1967, p.112), כפי שמציין דהן (2007). במהדורות מאוחרות יותר (דוגמת המהדורה מ-1985) תופסת שבדיה מקום זה, וישראל אינה מוזכרת (Samuelson, 1985, p. 567).



את הירידה הזמנית בתמיכה בסוציאליזם בשנות השמונים ובראשית שנות התשעים יכול להסביר המשבר הכלכלי, ששורשיו בשנות השבעים לאחר מלחמת יום הכיפורים, עת סבלה ישראל מצמיחה כלכלית נמוכה, מגירעונות תקציביים ומסחרור אינפלציוני שהגיע בשיאו ל-500% בקירוב. השינוי בדעת הקהל באותן שנים מסביר גם את העברת תכנית הייצוב בשנת 1985 שהייתה זקוקה לתמיכה נרחבת כדי להצליח (Barkey, 1994). מדובר אפוא בנקודת מפנה בכלכלה הישראלית. פלד ושפיר (2005) למשל מגדירים את נקודת הציון הזו כמעבר משיח אזורות רפובליקני לשיח אזורות ליברלי (ובד בבד אתנו-לאומי). שיח האזורות הרפובליקני מבקר את הבריחה מן הציבוריות לעבר התחום הצר יותר והחשוב פחות של מימוש שאיפות פרטיות, ומטיל על הפרט חובות רבות מחד גיסא, ובה בשעה זוקף לטובתו זכויות רבות מאידך גיסא. לעומת זאת, שיח האזורות הליברלי מכתוב מיעוט חובות (צבא, מסים וכו') המוטלות על האזרח מחד גיסא, וסובר שאחריות המדינה לטובת היחיד מוגבלת להבטחת זכויות האדם והאזרח מאידך גיסא. שיח זה גם מטיף לצמצום התערבות המדינה למינימום הדרוש. תפיסת האזורות האתנו-לאומית רואה את ההשתייכות ללאום או לקבוצה האתנית כבסיס לזכויות, בניגוד לתפיסה הרפובליקנית הרואה בפרט ובמחויבותו לחברה את הבסיס לזכויות ולחירות. לפי הניתוח של פלד ושפיר, שנות השמונים סימלו אפוא מעבר מאתוס שבו הפרט היה חלק ממפעל התיישבות קולקטיבי, ולכן חש מחויבות עמוקה כלפי הקולקטיב מצד אחד וסבר שהמדינה מחויבת לספק את צרכיו מצד אחר. האתוס החדש, הליברלי, רואה את הפרט ואת החברה כשתי ישויות נפרדות בעלות מחויבות הדדית מינימלית. תפיסה זו מתקשרת בטבעיות לתאוריות כלכליות קפיטליסטיות (פלד ושפיר, 2005).

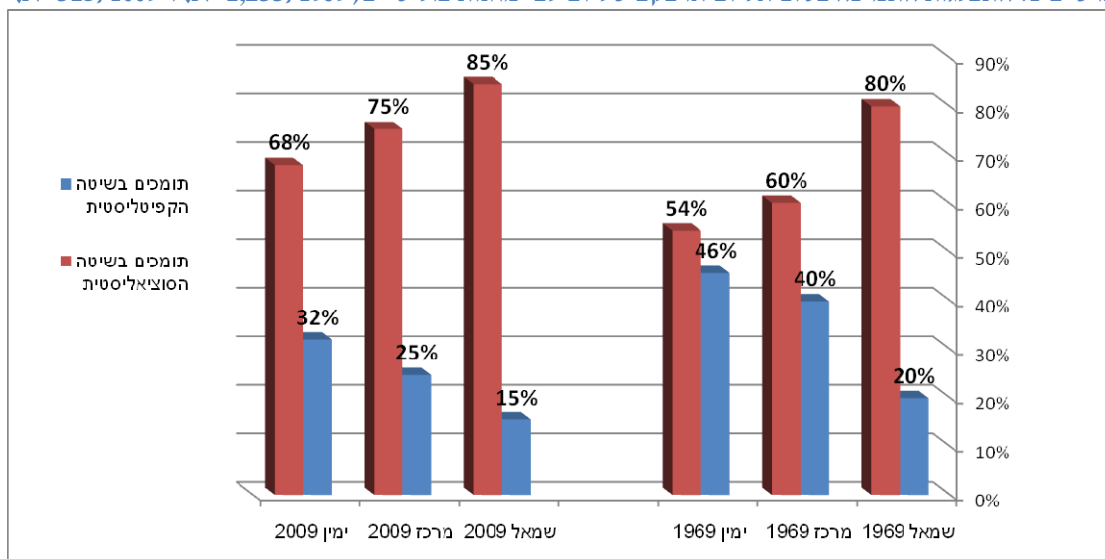
ואולם, אם אכן התרחש מעבר כזה משיח לשיח, כיצד אפשר להסביר את העלייה בתמיכה בסוציאליזם בשנות התשעים המאוחרות ובשנות האלפיים? תשובה על כך מספקים למשל בן-פורת ויובל (Ben-Porat and Yuval, 2007) בהצביעם על כישלון הנאו-שמרנות בישראל, כישלון שמקורו להערכתם בסתירה בין תפיסת ה"מדינה הגדולה" מן הבחינה הטריטוריאלית לבין רכיבי יסוד בתפיסה הנאו-שמרנית, או בפשטות, בסתירה שבין ימין מדיני לבין אידאולוגיה כלכלית נאו-ליברלית במערכת הישראלית. ירידת כוחה של האידאולוגיה הנאו-שמרנית התבטאה לפי הסבר זה בירידת התמיכה הציבורית בקפיטליזם או בסתירות המובנות בינו לבין גישות פוליטיות "נציונות". להסבר אחר אפשר למצוא לו בסיס למשל בכתיבתו של סמוחה (Smoocha, 1993). סמוחה גורס כי עובדת היותה של ישראל מדינת רווחה הביאה להיעדר תודעה מעמדית ולהיעדר מאבקים מעמדיים. לפיכך אפשר לשער אפוא כי

צמצום מדינת הרווחה (דהן, 2007) הביא לתגובת נגד ולעלייתם על פני השטח של מאבקים מעמדיים חבויים. הסברים אפשריים אחרים לעליית הסוציאליזם הם שמדובר בתגובת נגד למדיניות הכלכלית השלטת בתקופת כהונתו הראשונה של בנימין נתניהו, שזכתה לביקורת רבה, בעיקר באמצעי התקשורת, ושאפשר שהייתה לה השפעה על דעת הקהל גם בשאלת השיטה הכלכלית המועדפת. אפשר אף לשער כי ההאטה הכלכלית והמיתון של תחילת שנות האלפיים נוסף על ההחמרה במצב הביטחוני הם שהביאו לאכזבה מן הליברליזציה. עם זאת, יש לזכור כי למרות העלייה בשיעור המזדהים עם המחנה הקפיטליסטי בשנות השמונים ובראשית שנות התשעים, ההזדהות עם המחנה הסוציאליסטי נשארה תמיד ניכרת. את הנוכחות המתמדת של ההעדפה הסוציאליסטית אפשר לתלות בעברה של ישראל כפרויקט התיישבותי ובאתוס הנגזר מכך (Shalev, 2007). במילים אחרות, האתוס הציוני הוא אתוס סוציאליסטי במהותו בשל הצורך לתמוך כלכלית בעולים, שהם מאבני היסוד של המדינה, ובשל הצורך בסולידריות נרחבת כדי להתמודד עם בעיות הביטחון של המדינה.

מאפייני התומכים בגישה הסוציאליסטית ובגישה הקפיטליסטית

קצת נבחן את מאפייני התומכים בשתי הגישות הכלכליות וכמו כן נראה במה מתבטאת תמיכתם בדרך הסוציאליסטית או בדרך הקפיטליסטית. ראשית, נבקש לבחון אם יש קשר בין תמיכה בשיטה כלכלית מסוימת לבין הזדהות עם זרם פוליטי מסוים. לאחר מכן נבקש לבחון אם יש קשר בין תמיכה בשיטה כלכלית מסוימת לבין המעמד הכלכלי-חברתי שאותו מייחס לעצמו הנשאל וכמו כן להשכלתו של הנשאל, למינו ולגילו.

תרשים 2: התפלגות התמיכה בסוציאליזם או בקפיטליזם לפי מחנות פוליטיים, 1969 (N=1,233) ו-2009 (N=315)



תרשים 2 מלמד כי בשתי המדידות נמצא קשר בולט בין ההזדהות עם הימין המדיני לבין התמיכה בקפיטליזם. ההפך גם הוא היה נכון: אלה שהזדהו עם השמאל המדיני הזדהו במידה רבה מאוד גם עם הגישה הסוציאליסטית. העובדה כשלעצמה אינה מפתיעה, בייחוד לגבי שנות השישים שבהן הנטייה הסוציאליסטית התקשרה ישירות לתפיסת מפא"י ומפ"ם ולחברות במפלגות אלה. עם זאת, העובדה שקשר זה נותר בעינו גם בשנת 2009, בכל זאת מפתיעה, בייחוד בעת שבה השיקול הכלכלי אינו ממלא תפקיד חשוב בבחירת ההשתייכות המפלגתית, אלא גובר עליו השיקול הביטחוני. יש לשים לב גם לכך כי

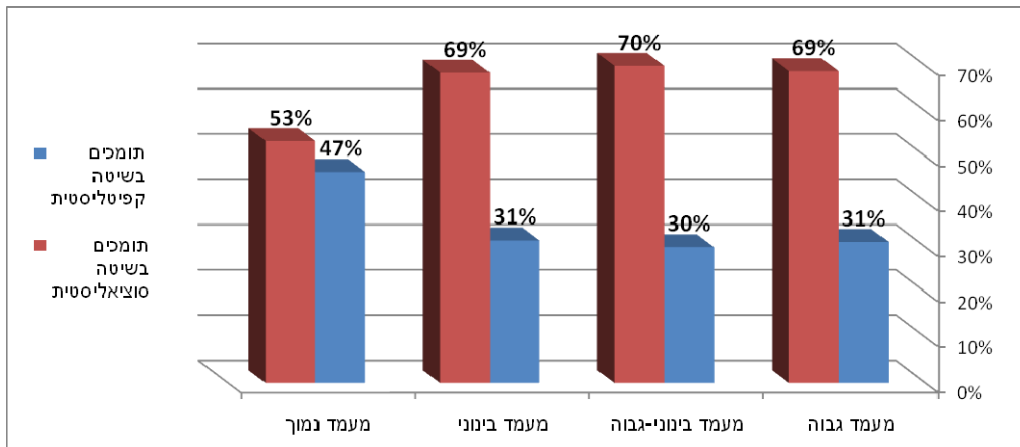


אפילו בקרב אלה המזהים עצמם עם הימין המדיני שיעור התומכים בסוציאליזם עלה בשתי המדידות על שיעור התומכים בקפיטליזם.

מתרשים 3 עולה כי דווקא אלה המזדהים כבני המעמד הנמוך נוטים לתמוך בגישה קפיטליסטית יותר מאלה המזדהים כבני המעמדות הגבוהים יותר. אם כי הרוב גם במקרה זה תומך בגישה הסוציאליסטית.²

² התבססות מחקר זה על נתונים ישנים יחסית הגבילה במידה רבה את חופש הבחירה במשתנים התלויים. על כן, במידת האפשר נבדקו מדדים זהים עבור השנים 1969 ו-2009, אך כאשר לא התאפשר הדבר נבדקו מדדים רק עבור שנה אחת.

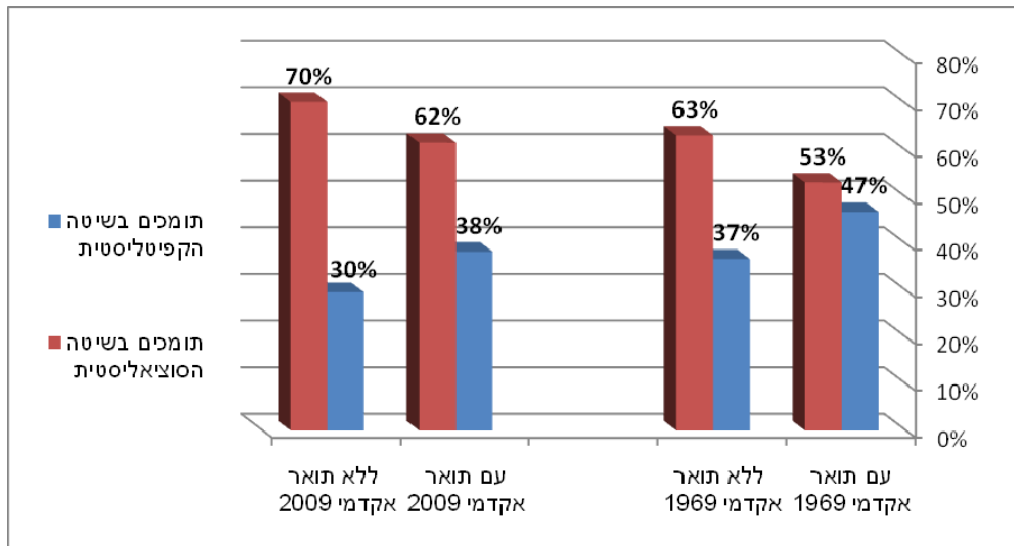
תרשים 3: התפלגות התמיכה בסוציאליזם או בקפיטליזם לפי זיהוי עצמי מעמדי, 2009 (N=1,032)



מבחינת האינטרס העצמי של הפרט נדמה כי מדובר במצב פרדוקסלי. ואכן, פרדוקס זה זכה להתייחסויות לא מעטות במחקר (למשל Shalev, 2007). שְׁלוֹ מסביר אותו כתהליך של "Path dependency". בראשית הדרך, בשל הגדרת מפא"י בתור מפלגת פועלים, לא נותר בישראל מקום למפלגת פועלים אותנטית שתוגדר שמאלית או סוציאליסטית. הקשר הראשוני בין מפא"י לבין הסוציאליזם גרם לבני המעמד הנמוך, שהיו מזרחים ברובם וסבלו מהפליה ממסדית בניצוחה של מפא"י, להתנגד לסוציאליזם כחלק מהתנגדותם הכוללת לעילית. לפיכך הם נטו לבחור בימין ובקפיטליזם כביטוי של התרסה. הסברים אפשריים נוספים לנטייה זו, העולים מספרות המחקר הם למשל אלו העולים מכתבתו של סמוחה בנושא השסעים החברתיים בישראל (Smoocha, 1993): היות שאי-השוויון הוא מתון ומאפשר ניעות בין הרבדים, רוב הציבור נוטה להאמין כי המשק מתגמל את אלה הראויים לכך; העבודה הזולה של פלסטינים ועובדים זרים שיחד עם מדינת הרווחה מונעות היווצרות "תת-מעמד" של "חוטבי עצים ושואבי מים" בקרב היהודים; הבולטות של שסעים אחרים דוגמת השסע הדתי או הלאומי, שמאפילים על השסע הכלכלי, גורמת לכך שהזדהות של המעמד הנמוך עם צד מסוים בשסעים אלה תביא להזדהות עם עקרונות כלכליים ליברליים. נוסף על כך, אם נקבל כהנחה את טענתו של סמוחה כי מדינת הרווחה מצמצמת מאבקים מעמדיים, הרי אפשר שהפגיעה במדינת הרווחה בשנות התשעים הביאה להתעצמות של אותם המאבקים המעמדיים, ועל כן היא יכולה להסביר את העלייה בתמיכה בסוציאליזם בשנים אלה. עם זאת חשוב לשים לב כי הסברים אלה תקפים למעמד הנמוך בלבד וכי לא נמצאו הבדלים בין תמיכת המעמדות האחרים בשיטה כלכלית זו או אחרת.

שאלה מעניינת נוספת היא: האם יש מתאם בין השכלה גבוהה לבין ההזדהות עם הקפיטליזם או עם הסוציאליזם? משתנה זה נמצא כמשתנה בלתי תלוי חשוב בעבור כמה מדדים פוליטיים אחרים (פרס ויער-יוכטמן, 1998), ועל כן ראוי שתבחן שאלת השפעתם גם על התמיכה בשיטות הכלכליות השונות. **תרשים 4** מציג את שיעור התמיכה בכל אחת מן השיטות הכלכליות הללו על פי השכלה. ההבחנה היא בין בעלי השכלה אקדמית לבין מי שהשכלתם נמוכה יותר (12 שנות לימוד לפחות, אך ללא תואר אקדמי).

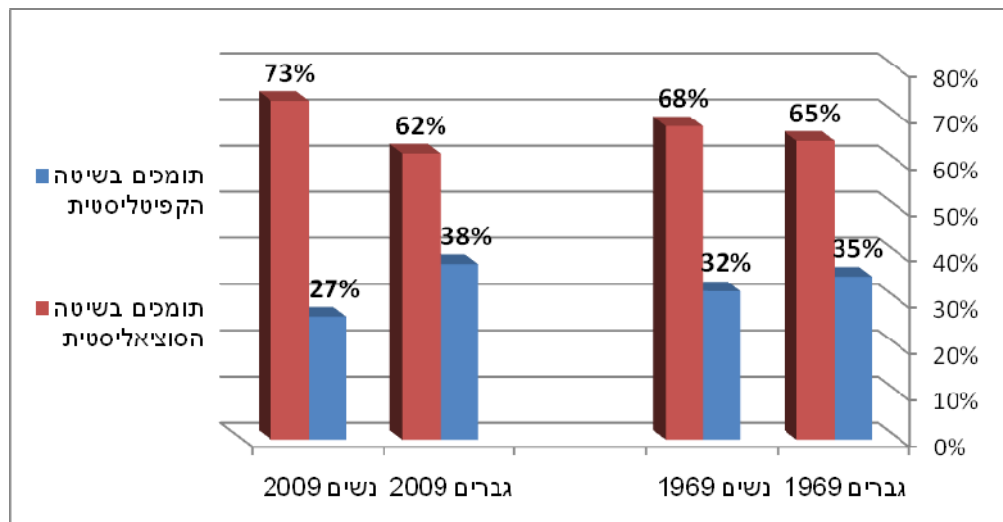
תרשים 4: התפלגות התמיכה בסוציאליזם או בקפיטליזם על פי השכלה, 1969 (N=802) ו-2009 (N=964)



מתברר כי אין הבדל בולט במיוחד בין שתי קבוצות ההשכלה: כאן גם בחתך זה הרוב תומך בגישה הסוציאליסטית. אם כי בשתי המדידות שנעשו נמצא כי מקרב התומכים בקפיטליזם שיעורם של בעלי התואר האקדמי גבוה יותר מאשר בעלי אלו שאינם בעלי תואר אקדמי.³

נעבור לשני משתנים דמוגרפיים אחרונים, מגדר (תרשים 5) וגיל (תרשים 6), שבדומה להשכלה אפשר לשער שישפיעו על התפלגות התמיכה בשיטות פוליטיות וכלכליות שונות (פרס ויער-יוכטמן, 1998).

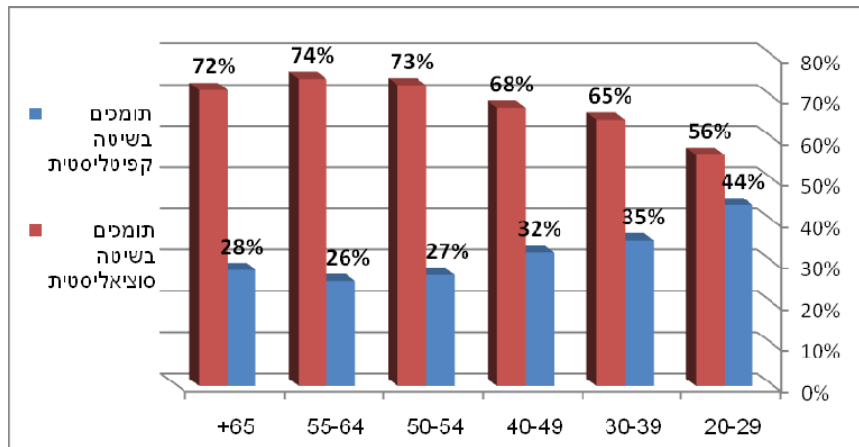
תרשים 5: התפלגות התמיכה בסוציאליזם או בקפיטליזם על פי מגדר, 1969 (N=1,640) ו-2009 (N=1,070)



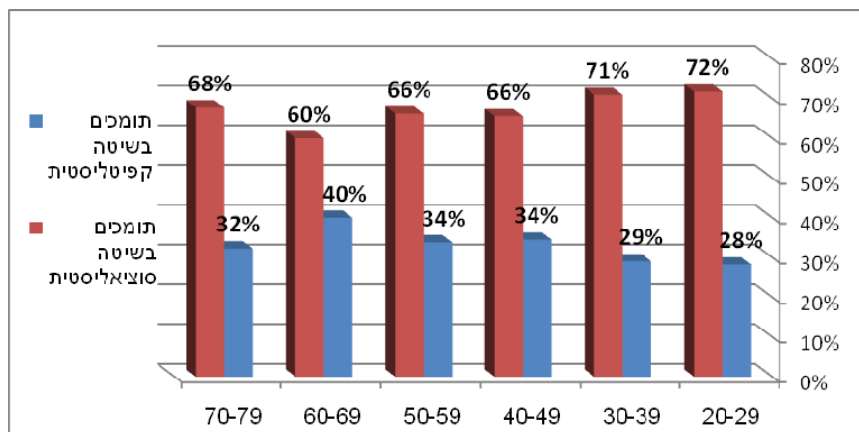
באשר למגדר מעניין לראות בתרשים 5 כי בשתי המדידות מזדהות הנשים במידה רבה יותר מן הגברים עם המחנה הסוציאליסטי.⁴ באשר לגיל, תרשים 6 מלמד כי בכל קבוצות הגילים הרוב תומך בסוציאליזם, אם כי בשנת 1969 בקרב הגילים הצעירים (בעיקר גילי 20–29) ניכרת נטייה חזקה יותר מאשר בקרב הגילים הבוגרים לתמוך בגישה הקפיטליסטית. ואולם, כפי שאפשר לראות בתרשים 7, בשנת 2009 השתנתה התמונה.

³ כדי לבחון שאלה זו נבחרו רק משיבים שהם בוגרי תיכון או בעלי השכלה על-תיכונית.
⁴ עם זאת יש לציין כי ההבדל בשנת 1969 איננו מובהק סטטיסטית.

תרשים 6: התפלגות התמיכה בסוציאליזם או בקפיטליזם על פי גיל, 1969 (N=1,636)



תרשים 7: התפלגות תמיכה בסוציאליזם או בקפיטליזם על פי גיל, 2009 (N=1,070)



אף שגם על פי חתך קבוצות הגיל התמיכה הרבה יותר היא בסוציאליזם, הרי שבניגוד לשנות השישים, בשנות האלפיים דווקא הדור הצעיר (גילי 20–40) הוא התומך הנלהב יותר בסוציאליזם בהשוואה לקבוצות הגילים הבוגרות יותר.⁵ ייתכן שממצא זה מרמז על שינויים שחלו במידת ההזדהות עם שני המחנות במהלך השנים. הפופולריות של הגישה הסוציאליסטית בשנות השישים הושפעה מבוטותו של דור המייסדים, ואילו התמיכה בסוציאליזם בשנת 2009 הושפעה דווקא מדור ילידי שנות השמונים הנוטה יותר מאשר קודמיו לתמוך בגישה סוציאליסטית. לתופעת ההבדלים בתחום הגיל בין שנות השישים לשנות האלפיים לא נמצא הסבר במסגרת הנתונים שבחנו במחקר זה, וייתכן בהחלט כי מדובר בשאלה הראויה למחקר עתידי נוסף.

בחינה של אותן קבוצות גיל בחלוף ארבעים שנה מוצאת זהות ברורה בעמדות הנפוצות בקרב אותו הדור לאורך זמן. בניגוד לאמרתו של קלמנסו הפותחת את המאמר והגורסת כי עמדות כלכליות הן תלויות גיל, אנו מוצאים כי ההזדהות עם שיטות אלה או אחרות נשארת קבועה כמעט לאחר ארבעים שנה, ללא קשר לשינוי בגיל. אם נשווה בין תרשים 6 לתרשים 7, אלה שהיו בקבוצת הגיל 20–29 בשנות השישים נמנים כיום עם קבוצת הגיל 60–69. אפשר לראות כי שיעור התמיכה בשיטה הקפיטליסטית ירד ב-4%

⁵ יש גם לציין כי בעוד הקשר בין גיל להזדהות עם גישה כלכלית נמצא מובהק בשנת 1969 ($P < 0.01$), אין זה כך בשנת 2009.

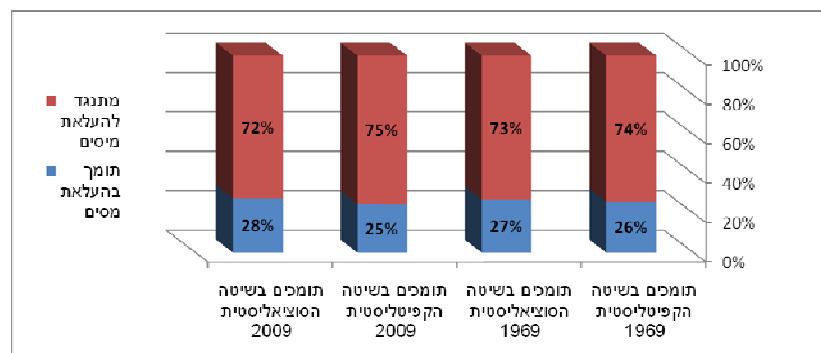
בלבד (מ-44% אחוזי תמיכה בקפיטליזם ל-40%). יותר מכך, בתמיכה בקפיטליזם בקרב אלה שהשתייכו לקבוצת הגיל 30–39 בשנות השישים (שהם כאלה הנמנים כיום עם קבוצת הגיל 70–79) חלה ירידה קטנה יותר: כ-3% בלבד. עם זאת, יש להדגיש כי הנתונים מוצגים רק בעבור שתי נקודות זמן. אם נרצה לאשש את תזת אי-ההשפעה של הגיל על התמיכה במחנות כלכליים נצטרך לבצע ניתוח רוחב על פני ארבעים שנה של קבוצת גיל זו בלבד. גם הנושא והמתודה האלה ייתכן שראויים למחקר נוסף.

מה התוכן הממשי של התמיכה בסוציאליזם או בקפיטליזם?

כדי להבין אם יש כלל משמעות להצהרת התמיכה בסוציאליזם או בקפיטליזם בדקנו את עמדותיהם של הנשאלים כלפי סוגיות כלכליות ממשיות, לדוגמת שאלת נטל המס הראוי. מקובל להניח כי סדר היום הסוציאליסטי כולל תמיכה בהתערבות רבה יותר מצד המדינה בשוק ובהגדלת נטל המסים כדי לכסות את ההוצאות הנובעות ממתן סיוע רב יותר לנוקמים. לעומת זאת, סדר היום הקפיטליסטי יסתייג ממעורבות ממשלתית עמוקה ויתנגד למיסוי גבוה.⁶

בתרשים 8 מוצג שיעור התמיכה בהעלאת המסים בקרב תומכי הסוציאליזם ובקרב תומכי הקפיטליזם.

תרשים 8: התפלגות התמיכה בהעלאת מסים בקרב התומכים בסוציאליזם ובקפיטליזם, 1969 (N=1,608) ו-2009 (N=339)

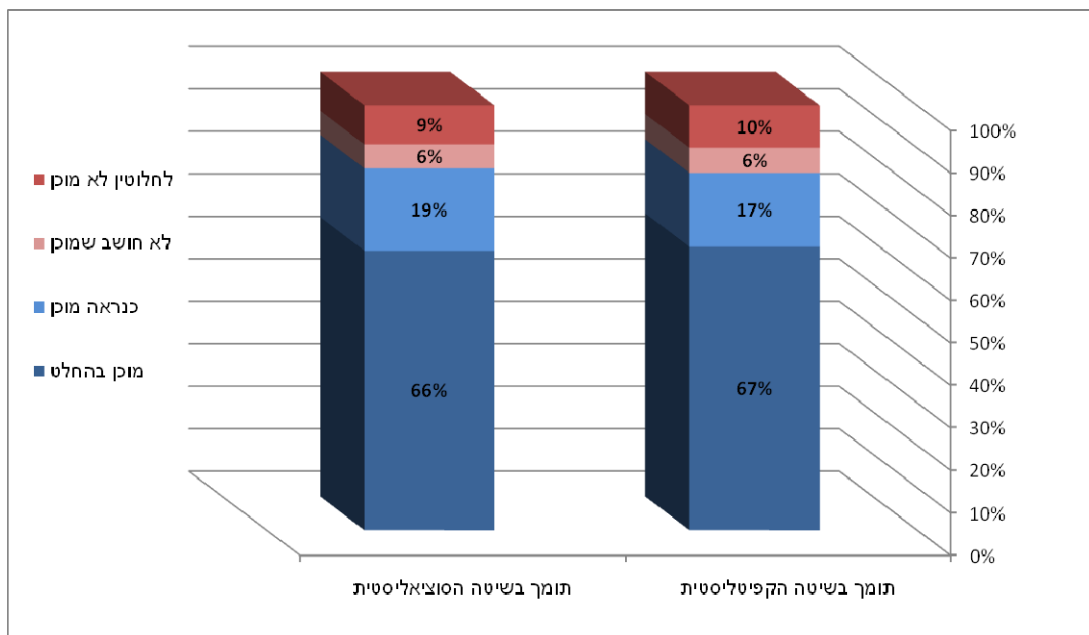


מן הנתונים עולה כי: ראשית, תושבי ישראל אינם ששים לשלם מסים, תהא התקופה אשר תהא. שנית, סלידה זו משותפת הן לאלה המזדהים כסוציאליסטים והן לאלה המזדהים כקפיטליסטים. כלומר, לא נמצא, אם כן, קשר בין הזדהות עם גישה כלכלית מסוימת לבין עמדתו של הפרט בנושא הכבדת המיסוי. היעדר מפתיע זה של הבדלים בין תומכי שתי הגישות מצאנו גם בהתייחס לשאלות נוספות, למשל: בשנת 1969 נשאלו הנסקרים אם היו מוכנים להעלות את דמי הביטוח הלאומי שהם משלמים כדי להגדיל את הקצבה לקשישים ולזקוקים לעזרה. כפי שניתן לראות **בתרשים 9** ההתפלגות בנושא זה זהה בין תומכי שתי הגישות. יש לציין כי תוצאות התשובות על שתי השאלות הללו – האם אתה תומך בהעלאת המסים והאם אתה תומך בהעלאת הביטוח הלאומי – סותרות לכאורה אלה את אלה. בעוד הרוב בשאלה הראשונה התנגד להעלאת תשלומי המסים, בשאלה השנייה הרוב דווקא תמך בהעלאת תשלומי הביטוח

⁶ התבססות מחקר זה על נתונים ישנים יחסית הגבילה במידה רבה את חופש הבחירה במשתנים התלויים. על כן, במידת האפשר נבדקו כאמור מדדים זהים עבור השנים 1969 ו-2009, אך כאשר לא התאפשר הדבר נבדקו מדדים גם רק עבור שנה אחת. התזה המוצגת בחלק זה של המאמר היא שקיים פער בין זיהוי עצמי עם מחנה כלכלי לבין דעות כלכליות קונקרטיות. בחינה של מדדים שונים מפרידה את הטענה הכללית לשתי טענות נפרדות עבור 1969 ועבור 2009. עם זאת, הבחירה במדדים שונים אינה פוגמת באישוש כל אחת מן הטענות בנפרד, כאשר לכל טענה ניתנים סימוכין מעט שונים. זאת אף על פי שיש להכיר בכך ששיטה זו אינה מאפשרת השוואה בין הפער ההצהרתי-קונקרטי בין שתי נקודות הזמן.

הלאומי. אפשר ליישב נתונים סותרים אלה לכאורה באמצעות שני הסברים. הראשון הוא שהמונח "ביטוח" נתפס חיובית יותר מאשר המושג "מסים". זאת מאחר שהדבר מתקשר בתודעת הפרט ל"השקעה" ולא להעברת משאבים. הסבר פשוט נוסף הוא שייטכן שניסוח השאלה, המדגיש את העלאת התשלומים כדי להגדיל את הקצבה לקשישים ולזקוקים לעזרה, עורר רגשות חיוביים יותר מאשר העלאת התשלומים ללא מטרה מוגדרת, כמו בניסוח השאלה הקודמת.⁷

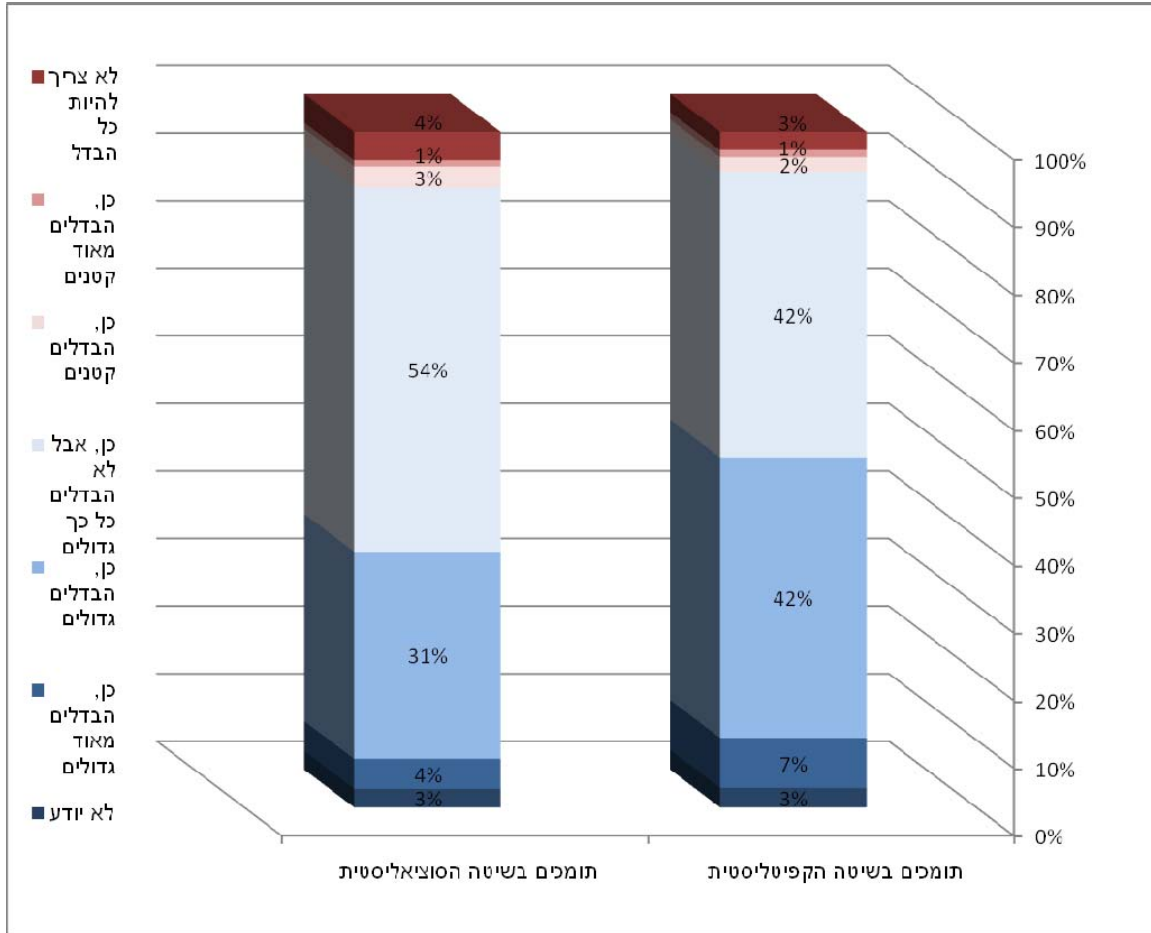
תרשים 9: הנכונות להעלאת דמי הביטוח הלאומי בקרב התומכים בסוציאליזם ובקפיטליזם, 1969 (N=1,524)



שאלה נוספת שהיינו מצפים לראות בה הבדלים בין המחזיקים בתפיסת עולם סוציאליסטית לבין המחזיקים בתפיסת עולם קפיטליסטית היא סוגיית השוויון בשכר, המוצגת בתרשים 10. בשנת 1969 נשאלו המשיבים אם לדעתם ראוי שיהיו פערי שכר ניכרים בין אנשים העובדים במקצועות שונים בדרגות שונות.

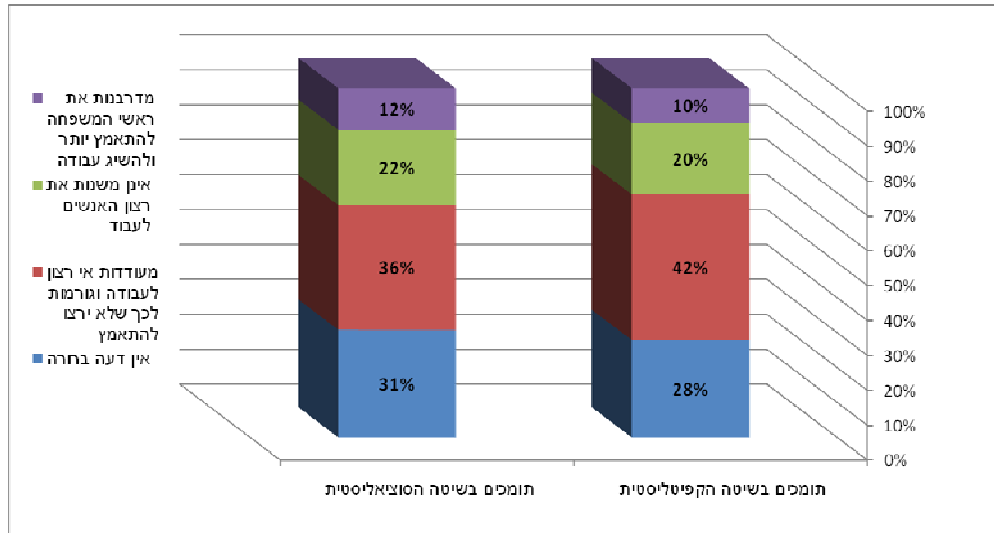
⁷ הסבר זה מתקשר גם לדיון בנושא האתוס הציוני (ראו לעיל עמ' 3).

תרשים 10: תפיסת פערי השכר הראויים בקרב התומכים בסוציאליזם ובקרב התומכים בקפיטליזם, 1969
(N=1,594)

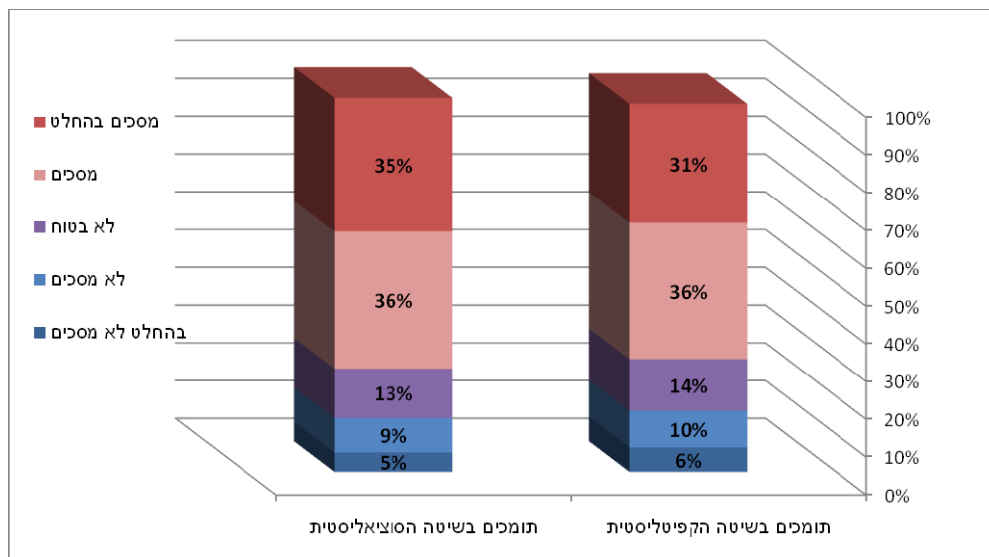


אף על פי שהקשר שנמצא בין תפיסת פערי השכר הראויים לבין הזדהות עם אחת מן הגישות הכלכליות, הוא ברור ומובחן (הנטייה לקפיטליזם קשורה ישירות לתמיכה בפערי שכר גדולים יותר), יש לשים לב כי מעל 80% (!) מן המשיבים משתי הקבוצות גרסו כי צריך להיות הבדל ניכר בשכר. אי-ההסכמה ביניהם הצטמצמה לשאלה אם ההבדל צריך להיות גדול או שמא "לא כל כך" גדול. כלומר, הסוציאליסטים אינם חפצים בשוויון מלא, ואילו הקפיטליסטים אינם בעד פערי שכר אדירים לפני מקצוע ודרגה. תמונה דומה עולה גם מהשוואת התשובות הללו לשתי שאלות נוספות: הראשונה, האם תמיכות סעד מעודדות ראשי משפחות שלא לעבוד (תרשים 11). גם שאלה זו נבדקה רק בשנת 1969. השנייה, היא התייחסות להיגד, שהוצג לנשאלים בשנת 2007, "אין מספיק שוויון חברתי וכלכלי בארץ" (תרשים 12).

תרשים 11: שיעור הסבורים כי תמיכות סעד מעודדות אבטלה על פי תמיכה בסוציאליזם ובקפיטליזם, 1969 (N=1,640)



תרשים 12: הסכמה עם ההיגד "אין מספיק שוויון חברתי וכלכלי בארץ" בקרב התומכים בסוציאליזם ובקפיטליזם, 2007 (N=1,181)



כפי שאפשר לראות, בשני המקרים לא נמצא הבדל ניכר בין שתי הקבוצות. התפלגות התשובות זוהי כמעט בקרב מי שהגדירו את עצמם כמזדהים עם הגישה הסוציאליסטית ובקרב מי שהגדירו את עצמם כמזדהים עם הגישה הקפיטליסטית.⁸ אמנם השאלה השנייה שנשאלה בשנת 2007 מתייחסת ל"מצוי" ולא ל"רצוי", אך בהנחה שתומכי שתי הגישות אמורים לראות נגד עיניהם מצבים אידאליים אחרים של שוויון, הרי שהיינו מצפים שתשובותיהם לגבי רמת השוויון יהיו שונות בשל מישור הייחוס השונה. מרתקת העובדה כי 67% מאלה הרואים את עצמם קפיטליסטים מסכימים עם הטענה כי אין די שוויון. הסבר, חלקי לפחות, לנטייה זו אפשר למצוא בנתונים שהוצגו בתרשים 3 לגבי נטיית המעמדות הנמוכים לתמוך בשיטה

⁸ השוואות נוספות אפשר למצוא במאמרו של מיכאל שלו (Shalev, 2007) שבחן את ההבדלים בין המעמדות השונים ואת תפיסתם בעניין שאלות כלכליות בסיסיות. הוא בחן ממצאים אלה גם מנקודת המבט הבין-לאומית.

הקפיטליסטית. קשר זה שבין תרשים 3 ו-12, לדוגמה, מדגים היטב כיצד הפרדוקס שבפעולת המעמדות הנמוכים נגד האינטרס העצמי הכלכלי שלהם, לכאורה, מתקשר לנתק שבין תמיכה בתפיסה כלכלית מופשטת לבין תמיכה בנושאים כלכליים קונקרטיים

סיכום

מן הנאמר לעיל, עולים שלושה ממצאים עיקריים. ראשית, על פי הממצאים אין הבדל משמעותי בשיעורי תמיכת הציבור בסוציאליזם או בקפיטליזם בשנת 1969 ובשנת 2009. שנית, גם בשנת 1969 וגם בשנת 2009, נטו התומכים בקפיטליזם לזהות עצמם פוליטית כימניים יותר ולתפוס את מעמדם החברתי כנמוך יותר מאשר התומכים בסוציאליזם. נוסף על כך נטו יותר הנשים, בשתי המדידות, להזדהות כתומכות בשיטה הכלכלית הסוציאליסטית. לעומת זאת, בעוד שבשנת 1969 נטו הצעירים להזדהות פחות עם הסוציאליזם בהשוואה למבוגרים יותר, הרי שבשנת 2009 המצב הפוך. שלישי, ואולי המפתיע מכולם הוא הממצא כי לא היה ואין הבדל ממשי בין אלה המזדהים עם הגישה הסוציאליסטית לבין אלה המזדהים עם הגישה הקפיטליסטית כשמדובר בשאלות כלכליות קונקרטיות דוגמת גובה מיסוי, תמיכה כלכלית בחלשים, פערי שכר וכיוצא באלה.

את ההסבר לכך אפשר למצוא במישור ההמשגה של שני המונחים. אפשר לחשוב על שלוש תפיסות אפשריות של המשיבים לגבי המושגים סוציאליזם וקפיטליזם. הראשונה היא תפיסת מושגים אלה כמערכות כלכליות שונות. השנייה תפיסה כמושגים המתארים מערכות פוליטיות שונות, כלומר, קומוניזם מול דמוקרטיה. השלישית תפיסה כתוויות להשקפות יוניות או נציות במישור הביטחוני, כאמור בשל חיבור מפלגות השמאל עם תפיסה סוציאליסטית. אמנם בשל קוצר היריעה אין באפשרותנו לקבוע חד-משמעית מהו ההסבר הטוב ביותר, אך נדמה כי חלקו השלישי של המאמר מפריך את האפשרות הראשונה שהרי ראינו כי תמיכת המזדהים עם שתי השיטות הכלכליות הנגדיות זהה כמעט בשאלות כלכליות קונקרטיות. מכל שראינו נדמה כי התוויות "קפיטליזם" או "סוציאליזם" אינן מייצגות בעיני הציבור הישראלי-יהודי הבדלים אידאולוגיים. ממצא זה הוא מפתיע אמנם, אך הוא מתקשר לממצאים קודמים בתחום המחקר הפוליטי. כך למשל שָׁלוֹ טוען כי אף שהקולקטיביזם היה תמיד בקונצנזוס, הוא התקיים בד בבד עם שוק קפיטליסטי. לפיכך לדבריו אי-אפשר לאפיין את משטר מפא"י כמשטר סוציאליסטי אמתי. כלומר, ייתכן שנתונים אלה מצביעים על היותן של ההצהרות לגבי השתייכות למחנה כלכלי זה או אחר תוויות בלבד. במובן זה, ההזדהות עם הקפיטליזם מחד גיסא או עם הסוציאליזם מאידך גיסא אינה מבטאת עמדות כלכליות של ממש, אלא מבטאת עמדות פוליטיות כלליות, עמדות תרבותיות או עמדות מעמדיות.

מתוך כך גם עולה האפשרות כי תוויות אלה אינן מובנות במלואן על ידי המתהדרים בהן. סברה זו נתמכת במידה רבה מאוד על ידי הנתונים, המראים כי קיים קשר רעוע בין הזדהות עם גישה כלכלית מועדפת לבין דעות כלכליות אמיתיות הנובעות מתוך ההזדהות האידאולוגיות או אמורות לנבוע ממנה לפחות.

תודות

כותב מאמר זה מבקש להודות לד"ר רפאל ונטורה, פרופ' תמר הרמן ופרופ' מיכאל שלו על הערותיהם ועזרתם בהכנת מסמך זה.



מקורות

- ביכלר, ש', וי' ניצן, 2001. "הקפיטליזם הישראלי והגלובליזציה", בתוך: ב' כהן (עורך), **בחזרה אל מרקס**, תל אביב: הקיבוץ המאוחד, עמ' 209–233.
- גרונאו, ר', וי' זעירא, 2004. **המדיניות המקרו-כלכלית: הקטנת האבטלה וצמצום הפערים בדרך לצמיחה כלכלית**, נייר עמדה 52, ירושלים: המכון הישראלי לדמוקרטיה.
- דהן, מ', 2007. **מדוע יש יותר עניים בישראל?** ירושלים: המכון הישראלי לדמוקרטיה.
- סמוחה, ס', 1998. "שסעים מעמדיים, עדתיים ולאומיים, ודמוקרטיה בישראל. הפוליטיקה הישראלית כמשקפת שסעים שונים בחברה הישראלית", **ידיעון למורי אזרחות** 14, בתוך [אתר עמלנט](#).
- פלד, י', וג' שפיר, 2005. **מיהו ישראלי: הדינמיקה של אזרחות מורכבת**, תל אביב: ההוצאה לאור של אוניברסיטת תל אביב.
- פרס, י', וא' יער-יוכטמן, 1998. **בין הסכמה למחלוקת: דמוקרטיה ושלוש בתודעה הישראלית**, ירושלים: המכון הישראלי לדמוקרטיה.

- Barkey, H., 1994. "When Politics Matter: Economic Stabilization in Argentina and Israel", *Studies in Comparative International Development* 29(4): 41–67.
- Ben-Porat, G. and Yuval, F., 2007. "Israeli Neo-Conservatism: Rise and Fall?", *Israel Studies Forum* 22(1): 3–25.
- Dahan, M., 2002. "The Rise of Earning Inequality", in A. Ben-Basat (ed.), *The Israeli Economy, 1985–1998, from government intervention to market economics*, Cambridge, MA: MIT Press pp. 485–517.
- Keyes, R., 1992. *Nice Guys Finish Seventh: False Phrases, Spurious Sayings, and Familiar Misquotations*, New York: Harper Collins Publishers.
- Samuelson, P., 1967. *Economics (7th Edition)*, New York: McGraw-Hill.
- , 1985. *Economics (12th Edition)*, New York: McGraw-Hill.
- Shalev, M., 2007. "The Welfare State Consensus in Israel: Placing Class Politics in Context", in S. Mau, and B. Veghte, (eds.), *The Welfare State, Legitimacy and Social Justice*, Aldershot UK: Ashgate, 193–213.
- Smootha, S., 1993. *Class, Ethnic, and National Cleavages and Democracy in Israel*, In: L. Diamond, and E. Sprinzak (eds.), *Israeli Democracy Under Stress*, Boulder, Colorado: Lynne Rienner Publishers.